

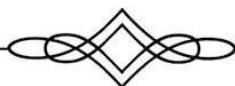
Klæbu Historielag



Årsskrift 2015

Hovedtema: Friluftslivets år

Kr. 100,-



Hilsen fra styret

Det skal noe til å følge opp forrige års spennende program med grunnlovsjubileum og markering av våre eidsvollsmenn. Men «friluftslivets år» byr også på muligheter i ei bygd som Klæbu, med rike tradisjoner både innenfor turliv i våre flotte naturområder, fiske i elv, vann og innsjø og ikke minst med idrettslige aktiviteter i friluft, såvel sommer som vinter. Vi dro i gang «friluftslivets år» allerede i februar, med temakveld med Karl H Brox og Klæbu jeger- og fiskerforening som engasjerte aktører. Markering av 70 år siden krigens slutt i 1945 ble bl.a. gjennomført med en historisk vandring fra Løkaunet frem til skyttergravene på Hyttfossen. Mange stiftet bekjentskap med tydelige spor etter krigens dager. Krigsminner som var ukjent for mange. Freden i 1945 ble også spesielt markert under bekransningen på kirkegården 17. mai, der Ann-Mari Aas Haugness var årets taler fra historielaget.

Ellers har året bydd på tradisjonelle aktiviteter i historielagets regi, som f.eks. museumsdager for skolen, friluftsgudstjeneste, St.Hansfeiring og familie-/friluftsdag – alt dette på Teigen. Årets medlemstur med buss gikk til Meråker, med Meråker historielag og Meråkermuseum som vertskap.

Ekstraordinært årsmøte ble avholdt onsdag 7. oktober. Dialog med Klæbu kommune om overtakelse av Teigen startet tidlig i 2014. Nå forelå tilbud fra Klæbu kommune om overtakelse. Det ekstraordinære årsmøtet hadde denne overtakelsen som eneste sak. Etter gode innlegg og diskusjoner, besluttet det ekstraordinære årsmøtet enstemmig å ta over eiendommene Teigrøa og

Bjørklitrøa, som hittil har gått under felles benevnelse Teigen Bygdemuseum. Det tilligger styret å slutføre denne overtakelsen med Klæbu kommune fra 1.1.2016. Dermed går Klæbu historielag inn i en ny tidsepoke som eiendomsbesitter av denne unike og tradisjonsrike eiendommen ved Selbusjøens bredd.

Det ansvaret denne overtakelsen medfører, byr selvfølgelig på utfordringer; både økonomisk og arbeidsmessig for frivilligheten. Men med den medlemmassen og interessen historielaget har bygd opp siden stiftelsen i 1981 (jfr. også hjemmesiden og facebook), skal det være muligheter for fortsatt god utvikling gjennom god økonomisk støtte og gode samarbeidspartnere. Interessen for å ta vare på bygdas historie og kultur uansett administrative ordninger, som f.eks. en fremtidig ny kommunestruktur, er absolutt til stede. Vi både håper og forventer deltakelse i aktiviteter, arrangement og jobbinnsats når vi ber om det. Det være seg stort eller lite bidrag.

Jeg vil på vegne av styret, takke frivillige for bidrag dette året. Takk til Klæbu kommune, sponsorer og andre samarbeidspartnere for godt samarbeid. Alle bidrag betyr mye for driften av laget og gir inspirasjon for styret og komiteene.

Du finner referat og bilder fra våre aktiviteter på vår hjemmeside <http://klabuhistorielag.no/>

Klæbu, oktober 2015
Alf Steinar Tømmervold/ leder

Hilsen fra redaksjonskomiteen

Kjære leser! I år, som i fjor, har redaksjonskomiteen valgt å belyse ett tema noe bredere enn andre. I fjor fokuserte vi på grunnlovsjubileet. I år gir vi friluftslivets mangfoldige historie i Klæbu ekstra oppmerksomhet. Bakgrunnen for dette valget er at 2015 er Friluftslivets år.

Årsskriftet inneholder i tillegg artikler som belyser mange andre interessante tema med rot i Klæbus historie.

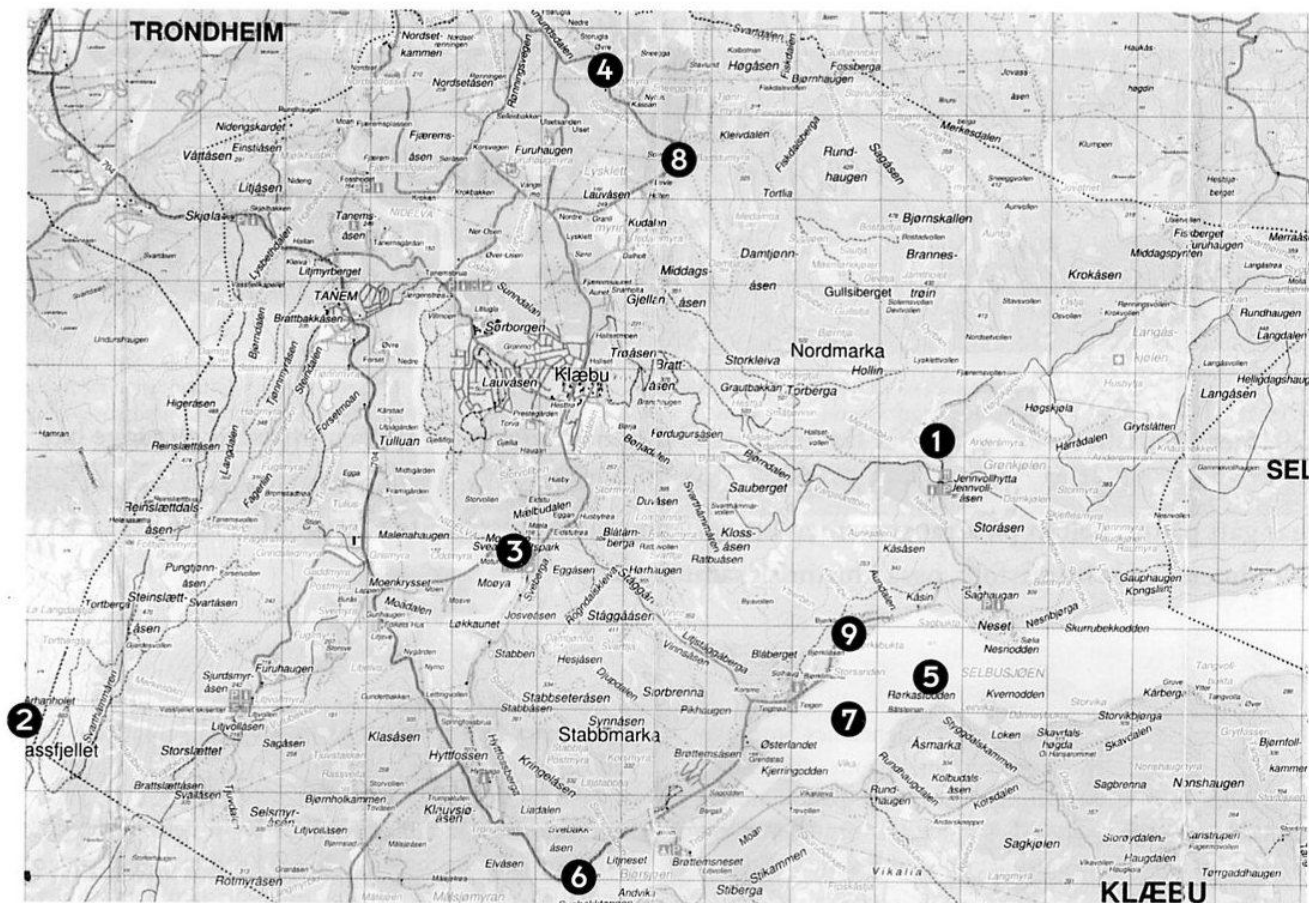
Vi håper og tror at du står framfor gode leseopplevelser.

Gi oss gjerne tilbakemelding på årsskriftet.

Vår e-postadresse er: redaksjon@klabuhistorielag.no

Ta også kontakt dersom du har forslag til tema og stoff for neste års utgivelse.

Hilsen redaksjonskomiteen



Forsidefoto: Fotoet på årsskriftets forside, er unikt i nasjonal sammenheng. Dette er en skinnbåt, som er en meget gammel båttype. Disse var gjerne sammenleggbare, og kunne fraktes fra vann til vann. Samene brukte også slike båter. Skinnbåter er for øvrig avbildet på helleristninger på Lundamo. Guiding av engelskmann Everett på Langsjøen i Brungmarka, viser at skinnbåter også var brukt her i Klæbu.

INNHOOLD

Hilsen fra styret.....	2	Kano i skolen 7.....	28
Friluftsliv.....	4	Barnas turlag.....	29
Tyttebær som ressurs gjennom tidene.....	6	Glimt fra friluftslivet.....	30
Hele Klæbus storstue 1.....	9	Hoppporten i Klæbu gjennom tidene.....	32
Vassfjellet rundt 2.....	11	Seterveien fra Solem og Bostad 8.....	36
Svean friluftsbad 3.....	14	Skjoldrennene.....	38
Vassfjellet som turmål rundt 1950 2.....	16	Klæbu damekor, 50 år.....	40
Tidligere tiders barnehage 4.....	18	Innflytteren.....	42
Protokoller.....	18	70 års konfirmanter.....	44
Hyttebygging i Klæbu.....	19	Medlemstur til Meråker.....	45
Hundekjøring med Hallsetheimens beboere.....	22	Husmanden.....	47
Rørfiske i Selbusjøen 5.....	24	Klæbu bygdemuseum 40 år 9.....	48
Matfatet i Bjørsjøen 6.....	26	Da Klæbu fikk fortsette som egen kommune.....	51
Småviltjakt i mellomkrigstida på Brungmarka.....	27	Sein retur av transportspann.....	55

Friluftsliv

– i fortid og framtid

Kristine O. Stene

2015 er friluftslivets år, og det har fått mottoet «Nå er det din tur». Dét er en utfordring mange har tatt. På sosiale medier ligger det tusenvis av flotte bilder merket med friluftslivets år som viser at folk har gått på tur, deltatt på arrangementer, klatret i trær og overnattet ute i 2015. Men ikke bare i år. Nordmenn er et friluftsfolk, også i historisk sammenheng.

Men hva er egentlig friluftsliv? Myndighetenes Stortingsmelding og strategier definerer friluftsliv som «opphold og fysisk aktivitet i friluft i fritiden med sikte på miljøforandring og naturopplevelse». Forskningsinstitusjonen NINA sier det litt kortere: «friluftsliv er fritidsbruken av natur».

Trolig var det Henrik Ibsen som brukte begrepet «friluftsliv» skriftlig første gang. I 1859 skrev han diktet Paa Vidderne og omtalte livet i den øde seterstue som «friluftsliv for mine tanker».

Hva gjorde klæbyggen mens Ibsen skrev om det enkle og frie livet til fjells i 1859? Mange setertausere og gjetergutter satt nok også i en seterbu og lot tankene fly. Kanskje først og fremst om de praktiske gjøremål. Fritid var det knapt med midt på 1800-tallet. Turer i marka og ved elva hadde primært et nytteformål. Jakt, fiske, bærplukking, gjeting og sauesanking, vedhogst og seterbruk handla om å overleve ved å utnytte naturens overskudd og muligheter.

Fra midten av 1800-tallet fikk også en annen form for friluftsliv en viss utbredelse i Norge: Utenlandsk aristokrati med engelskmannen William Slingsby i spissen fikk øynene opp for norsk villmark. Her kunne folk med god økonomi og mye fritid vandre og klatre, jakte og fiske med opplevelse, rekreasjon og fornøyelse som formål. For bygdefolket i Norge, framsto dette som en fremmed måte å utnytte naturen på, men mange fikk også kjærkommen ekstraintekt som laksekleppere, fjellførere og kjentfolk.

Og overskudd og fritid er viktige stikkord for utviklinga av norsk friluftslivstradisjon. Stadig flere nordmenn bosatte seg i byer og tettsteder. De ble lønsmottakere med et mer veldefinert skille mellom arbeid og fritid. Denne fritida

skulle fylles med aktivitet, og for mange ble det en viktig fritidssyssel å oppsøke naturen.

Mer fritid ga også mulighet til å reise til fjells. I 1868 ble Den norske turistforening (DNT) stiftet. DNT bygde overnattingshytter og merket ruter for den som ville gå langt. Merking av ruter ble også viktig i mer by- og bygdenære markaområder. I Vassfjellmarka og på Nordmarka ble det merket stier med rød maling for å vise veg til Vassfjelltoppen og Gullsiberget. Med Gjenvollhytta, som stod ferdig i 1980, fikk vi en marka- og idrettshytte med stor betydning for ski og friluftsliv i Klæbu. (se egen artikkel)

Større sentralisering og mer velstand fikk også fart på utbygging av private hytter i Norge. I Klæbu ble det f.eks. lagt ut mange hyttetomter i Bjørklia fra 1930-årene og utover. På landsbasis er det nå fire av ti som eier eller har tilgang til fritidsbolig. (se egen artikkel)

Fra 1950-tallet begynte det offentlige å kjøpe opp strandeiendommer ved Oslofjorden for å tilrettelegge dem som friluftslivsområder for allmennheten. Svean/Moodden ved Nidelva er ett eksempel på de over 2000 statlig sikra friluftslivsområdene som nå finnes i Norge. Moodden er blant flere områder som er tilrettelagt med fiskemulighet for rullestolbrukere. Universell utforming er blitt et viktig stikkord når det gjelder tilrettelegging for friluftsliv. Alle skal ha mulighet til å drive friluftsliv, uansett alder og funksjonsnivå. Ikke minst denne tankegangen har gitt nærmiljøet økt fokus som friluftslivsarena. Terskelen for å komme seg ut blir lavere når det finnes gode og attraktive muligheter til turer og aktivitet der vi bor. I byer som Bodø og Rana har kommunen satt som mål at ingen innbyggere skal ha mer enn 500 m å gå fra hjemmet sitt og til en



Stemmingsbilde fra Selbusjøen. Foto tatt av Claes Andersson

tursti. I Klæbu er det aldri langt til marka, men med økt utbygging bør en være bevisst på at kort avstand og enkel adkomst til turområder er viktig for klæbyggen i framtida også.

Og hvorfor er friluftsliv viktig? Friluftsliv gir trivsel og gode opplevelser og har positiv effekt på både psykisk og fysisk helse. Et aktivt liv med mosjon og friluftsliv kan forebygge sykdom og for tidlig død. Tilrettelegging for friluftsliv og fysisk aktivitet er derfor blitt et viktig virkemiddel i folkehelsearbeidet. Det har også positiv helseeffekt å bo i nærheten av natur og grønne områder. Ikke rart mange eiendomsmeglere fokuserer på nærhet til natur og gode muligheter for friluftsliv i boligannonser fra Klæbu!

De fleste nordmenn sier at de driver med friluftsliv for å få trim, oppleve naturens fred og ro og komme bort fra mas og stress. I den voksne delen av befolkningen er det over 90 prosent som driver med friluftsliv en eller flere ganger i året. Fotturer og bading er aktivitetene som toppet statistikken i 2014. 86 prosent gikk på tur i fjor og i snitt 69 dager i året. Mangfoldet i aktiviteter er blitt større de siste årene. Klatring, kiting, padling og terrengsykling er noen eksempler. Deltakelsen i friluftsliv har en klar sammenheng med geografi, utdanningsnivå og inntekt. Kort sagt er det høyt utdannede voksne med høy inntekt i middels

store byer som oftest drar på fot-, sykkel- og skiturer. Folk med innvandrerbakgrunn er sterkt underrepresentert.

Barn og unges oppslutning om friluftslivet viser imidlertid litt andre trender. En svært stor del av hverdagen for barn og unge er i dag organisert og formålsstyrt. Det er blitt mindre tid til uformell lek i skogen, og mange idretts- og fritidsaktiviteter foregår innendørs.

Stadig flere barn og unge er fysisk inaktive, og tenåringer er mer passive enn barn.

Barn og unges muligheter for å drive friluftsliv har avgjørende betydning for utviklinga av friluftslivet videre.

I 2015 arrangeres friluftslivets år for tredje gang. Å synliggjøre friluftslivet og skape varig aktivitet er viktige formål med Friluftslivets år. I Klæbu har året vært markert med et titalls arrangementer, flere med historielaget som medarrangør.

Hvor varig effekten av Friluftslivets år 2015 blir, gjenstår å se. Med utgangspunkt i bygdas tradisjoner og tilbud, natur og turmuligheter skulle i hvert fall forutsetningene være til stede for et bredt spekter friluftslivsaktiviteter framover også!

Tyttebær

som ressurs gjennom tidene

Astrid Grendstad

Under 2. verdenskrig var sanking av tyttebær regulert. Klæbu som skogsbygd har gode områder for sanking av bær, både for bygda- og byfolk. Nå er sanking av tyttebær om høsten en del av friluftslivet. Søstrene Anna, Ingeborg og Brit Sølvi forteller om familien Tanemsmos høsting.



Fra venstre: Ingeborg, (med hunden Ronja), Anna og Brit Sølvi på tyttebærtur. Foto tatt av Astrid Grendstad.

Tyttebæret sitt fotavtrykk i historien

Så lenge det har bodd folk i bygda, har nok tyttebær blitt spist når de var modne. På slutten av 1800-tallet ble bæra en handelsvare, og i 1890 årene var betalinga 3 øre kiloen. De første metodene for å ta vare på tyttebæra over vinteren var å ha bæra i en trebøtte, og slå kokt vann over. Så ble dette satt i uthuset, og frøs til is. Dette ble brukt som drikke til grøt og mat. Enkelte steder i landet hadde de litt salt i. En annen metode for å ta vare på bæra, bestod i å ha bæra i en trebøtte, legge mose over og sette det i uthuset. Denne bæra ble tatt inn, og enten laget saft av, eller spist til grøt etter at den var knust lett. Å blande byggmel og tyttebær som en grøt var en oppbevaringsmetode, samtidig som det var et lettvinnt måltid, spist med fløte eller melk. Trolig har slik grøt vært laget i lang tid. Det var først senere at en fikk råd til å kjøpe sukker, slik at bæra kunne bli brukt som søtet saft og syltetøy.

Bladene ble lett tørket i en panne, slik at de ble brune. De kunne brukes både som te om vinteren, og som medisin. Slik te skulle hjelpe mot astma og forkjølelse, til og med lungebetennelse.

Tyttebærlyngen ble brukt som pynt vinterstid. Kranser av tyttebærlyng ble ofte brukt som bordpynt, og til pynt på kister ved gravferd. Lyng ble også skjært og benyttet som

husdyrfor. På Inderøy finnes ordtaket, «Fær du grisen te å eta tytberlyng, fær du de te å veks flæsk på kallain» (Høeg, O. A. 1975). Lyngen gir en lys-gul farge om den brukes til farging av garn. Det er best å klippe lyngen med saks om våren før blomstring, etter at frosten er ute av jorda.

Bæra har vært brukt som et kalendermerke fra gammelt av. På Kvam i Nord-Trøndelag heter det seg at, «Når tytbera e moden, e de ti for å skjær havren». Likedan som et annet ordtak sier; «Mytju tyttebærblomster om vårn, gi stor koin-avling om høstn».

Tyttebær under 2. verdenskrig

Plukking av tyttebær under 2. verdenskrig ble en viktig aktivitet for å skaffe mat på bordet. Tyskerne oppdaget dette, og ble bekymret over at så mange dro til skogs for å høste av naturen. De følte nok at de mistet litt kontroll over befolkninga, og sommeren 1943 reagerte de med å innføre forbud mot å plukke tyttebær før en viss dato, avhengig av hvor i landet en befant seg i forhold til bæras modenhet. I vårt distrikt Trøndelag var dette 5. september.

Byfolket som ikke hadde egen bil eller sykkel, måtte søke Feriekontoret i god tid om tillatelse til å reise ut av byen. Om dette kan en lese i Adresseavisen den 24. august i 1943: «Trondheimsbedrifter tenker på tyttebæra. Fellesturer forberedes i stor stil. Søndag 5/9, fastsatt startdag i Trøndelag. Byens bedrifter planlegger fellesturer. Feriekontoret tok henvendelser ang. tyttebærturer». Videre i samme avisstykke: «Å få arrangert utfarter med bil til tyttebærstrøkan i år vil bli meget vanskelig, så stor pågangen ser ut til å bli».

På Horg ble 3 ungdommer fengslet etter å ha plukket tyttebær i stedet for blåbær som de skulle. Siden tyttebæra de hadde plukket var umoden, skal de ha sluppet straff.

Bøndene og skogeierne var på sin side bekymret for plantefeltene, og mulig tråkk fra et titalls bærplukkere. I Adresseavisen 28. august 1943, står det en artikkel om lensmann Kåsen på Ler. Han var en ivrig forkjemper for

skogkulturen, og arbeidet for å innføre forbud mot trakk i plantefeltene. Under 2. verdenskrig, var Fremo på Ler et av stedene hvor det var virkelig store tyttebærfelt. Dit dro også mange klæbygg.

Sukker til å konservere bær med, var mangelvare under 2. verdenskrig. En annonse i august 1943 i Adressa, forteller at en åpner opp for å bruke 2 ekstra merker i bytte for sukker. Folk var kreative for å finne metoder for å konservere tyttebær over vinteren uten sukker. Den gamle metoden med å oppbevare tyttebær i vann, ble tatt frem. En artikkel i samme avis den 31/8, samme år: «*Statens forsøksleder i husstell uttaler at metoden kan brukes, men bærene blir ikke så gode. Tilsetter en litt sukker, gjør bærene lettere. Med andre ord best uten sukker. Benzosyra gjør at bæra holder seg i vann*».

Feriekontoret opplevde stor pågang dette året. Over 400 hadde meldt seg på felles tyttebærtur på første plukkedag. Turene var organiserte, der 12 bedrifter, fagforeninger og over 100 enkeltpersoner meldte seg på. 170 av disse skulle transporteres med jernbanen til Melhus, og buss derfra til Hølonnda. De andre skulle kjøres med buss til Mostadmarka. Det ble rapportert om gode tyttebærforkomster på begge steder.

Dagen før den store utfartsdagen, søndag 5. september kunne en lese dette om Klæbu i avisa: «Praktisk talt over hele Gauldalsfjøret og i bygdene omkring, således bl. a. i Klæbu, er forholdet at noe tyttebær finnes det, men plukkerne må ikke vente seg de samme fangstene som i fjor. Det var den gang et kronår på tyttebær som det kan være lenge før vi får se maken til».

Prispolitiet hadde satt prisen til kr 1,20 pr. kilo i standardkasser. I annen pakning til kr 1,10 pr. kilo. Levert av plukkeren på nærmeste jernbanestasjon eller dampskipstoppested. I detaljhandelen var prisen 25% høyere. Året etter, i 1944, et år med dårlig fangst av tyttebær, var prisen bare litt høyere, kr 1,15 pr. kilo. I 1944 var det så lite tyttebær at en gjerne måtte plukke i en hel dag for skarve 2 liter bær. Dette var en høst med mye nedbør, og årets første plukkedag for tyttebær var 10. sept. Adressa summerer dette opp slik: «*Bedrovelig tyttebærhelg i Mostadmarka denne gangen. 4 liter på 2 dager*».

Søsknene Tanemsmo forteller om tyttebærplukking

Ivar (1936-2010), Anna (f. 1938), Ingeborg (f. 1945) og Brit Sølvi (f. 1950) er barn etter Astrid og Simon Tanemsmo, og de vokste opp på Tanemsmokleiva. Et småbruk med rike tradisjoner knyttet opp mot det å høste av naturens spiskammer, og da særlig bær. Om det var bessmor Sjøa, eller bessmor Ingeborg som tradisjonen kom fra, er de ikke sikker på, kanskje var det fra begge. Bessmor Sjøa hadde en stor barneflokk å mette på Bergsli ved Brøttem, og bessmor Ingeborg fra Tydal, kom fra magre kår og var godt vant

med å utnytte det naturen ga. På buret på Kleiva står i dag mange gjenstander knyttet til bærhøstinga, bærplukkere, traug, spann, glass og krukker.

Mormor holdt på med bær hele høsten, fra hagebæra var moden, til tyttebæra skulle plukkes. Hun plukket helt til marka var hvit. På kvelden var det å ta fatt på rensinga. Alle som kjenner til tyttebær, vet at det er aller best å rense den nyplukket. Men den tåler også å stå noen dager, men da har bladene en tendens til å sette seg fast. Mormor laget tradisjonelle produkter av tyttebær, hun leste ukeblad, og prøvde nye oppskrifter. Det var noe eget å spise mat hos mormor på kjøkkenet. Te, hjembakt brød, trefjøler, syltetøy og gele i små skåler på kjøkkenbordet foran vinduet. I vinduskarmen stod tyttebærlyng med bær på, som pynt. Det var de store bærkonglene, som hun likte å fortelle om med glede. Slik ble varige barndomsminner skapt. Nesten så en kan kjenne luktene på mormors kjøkken, og høre latteren og historiene over maten.

Damene på Tanem dro ofte til skogs sammen på bærplukking. Det var Olga på Moa (Olga Rønning), Lovise i Svingen (Røv), Johanna Brøttemsmo, Gunvor Ramlo, og det hendte at Anne Warmdal var med. De dro ut på morgenen, og var borte hele dagen. Ingeborg var bare barnet, og var hjemme. Hun husker godt bekymringen over at mor ikke var «komme heim fra skoga, enda det var mørkt ut». De utnyttet dagslyset. Hjemme var det å tømme bæra i traug og sette dem bort på buret. Det ble plukka hele dagen, og alle tok pause sammen. Å ta pause på eget initiativ, ble nesten sett på som synd. Da drakk de kaffe og saft, og spiste nistepakka i fellesskap.

Da skogen ble hogget på Rotmyrhaugen og Steindalen, og noen andre steder i Vassfjellmarka først på 1950-tallet, var det duket for store tyttebærfelt. Søstrene husker godt at de plukket utrolig mye bær, det var snakk om flere hundre liter. Ivar arbeidet da hos Lykke i Munkegata, og tok med ferdigrensket tyttebær som ble solgt i butikken. Betalinga har søstrene glemt, men husker gleden og ikke minst bråket fra kastmaskina på låven. Når de forteller dette, ler de så de rister, og lattertårene triller nedover kinnene. «Hain far syntes de gjekk så seint me renskinga, å løst det med å koble kastmaskina me reime på to-hjulstraktorn», sier Anna. «De bråka nå frøktele, og tyttebæra kom ut ail stan, men vart renska på rekordti», fortsette hun. De bar traug fra buret og opp på låven, og traug med ferdigrenska bær ned til buret igjen. Ikke nok med at tyttebæra som de plukka ble renska der, men andre fra Tanem kom også med bær de skulle få renska. Det var artige høstdager og kvelder.

Var været slik, så hendte det at det var først etter at snøen hadde lagt seg at de fikk rensket bæra ferdig. Tyttebæra ble rørt, noe som tok lang tid med handmakt. Da kom Ivar på en løsning, hva om en monterer en rører på en bormaskin.



Ombygd lastebil: Foto utlånt av Kjell Ramlo.

Etter andre verdenskrig bygget Ramlo om en lastebil, slik at folk kunne transporteres på platten. Det var tak og benker å sitte på. Ramlo arrangerte tyttebærtrurer til blant annet Jonsvannet og Fremo, som på den tiden hadde store hogstfelt. Folket ble da kjørt om morgenen, og plukket opp i skumringa på kvelden. Ellers ble bilen brukt til å kjøre folk til fotballkamper og plattfest i Budalen. Det var sosialt å delta på disse turene, og gleden over skygget ulempene med kulde og regn. Asbjørn Tanem minnes at bilen med Ramlo som sjåfør ble brukt til å dra på travfester med. En gang var de på Byneset, det var en artig tur. Det å få med seg alle sammen på bilen hjem igjen tok si tid. Bilen ble mye brukt av folk i alle aldre. Ungene dro på søndagsskoleutflukt med Ramlo som sjåfør. På den tiden var det ikke så mye snakk om sikkerhet, det var viktigere å komme seg fram.

Søstrene Tanemsmo husker godt bilen til Ramlo. Selv var de aldri med Ramlo på tyttebærtur, men det hendte at mor var det. Sist de husker bilen var i bruk, var da Ivar skulle gifte seg. De måtte gå ned Kleiva i penklærne til krysset, ved butikken til Kokaas. Så var det å sette seg på platten. For å komme seg opp hadde Ramlo laget en enkel stige. «*Du kan tro det var en underlig seanse da Ramlo hjalp kjerringene opp på platten*», og så ler de godt.

Dermed ble den rørt raskere. Mor hadde en stor brun leirkrukke, som ble fylt opp med kokt tyttebær. Over ble det trukket et vått pergamentpapir, festet med en strikk, og deretter ble det satt i kjelleren. Nå i 2015 forteller Brit Sølvi at hun har målt mengden krukka tar, og det er 15 liter. Ungene ble sendt for å hente syltetøy fra krukka. Som barn flest skulle dette gå raskt, og de tok det øverste laget. Mor likte aldri det, forteller Brit Sølvi, «*da ble bare væska igjen på botten te slutt*».

«Dein første frysarn kom tile, te å værrå i Klæbu», forteller Anna. «Like ette Ivar gifta sæ me ho Jorid, kjøpt de på Kleiva og dem, frysar sammen. Heile 400 liter. De sto å så på dein å sa «*vi kjem ailler te å fvil opp dein me mat*», fortsetter hun. «De tøkt de va ein revolusjon at de hadd frysar heim, i kjellarn. Da slapp de å reis te Bjørklimark på Lappen for å heint mat, nå som tok en halv dag me buss», fortsetter Ingeborg.

De fortsetter å snakke om frysere. Raskt kommer de på at første gang de hadde fryser på Kleiva, var da de leide en

boks på Samvirkelaget på Heimdal. Ikke så mye plass i de boksene, og bær var uaktuelt å lagre på den måten.

I 2015 har turene blitt til mer hygge, men å plukke bær skal de fortsette å gjøre. Nå er det slik at de hyller bæra og det naturen gir med et glass likør og bløtkake på årets første tur, og ler igjen. Brit Sølvi ber meg skrive at vi er sikkert den siste generasjon som plukker bær, men hun ønsker at de unge husmødrene og husfedrene må se verdien det er å høste av naturens goder. Det å ta ungene med, på kosen i marka, men også gleden det er å ha eget syltetøy å by gjester på. De avslutter turen med å fortelle om mor, som brukte å gi bort bær til de som ikke kom seg til skogen selv. Til de som ikke hadde det så enkelt. Syltetøy var alltid med i kurven som ungene på kleiva delte ut til de som trengte det på Tanem.

Kilder:

Adresseavisen, august og september i 1943 og 1944. Statsarkivet på Dora. Høeg, Ove Arbo. 1975. Planter og tradisjon, floraen i levende tale og tradisjon i Norge 1925-1975. Universitetsforlaget i Oslo - Bergen - Tromsø (s. 669).

Hele Klæbus «storstue»

Karl H Brox

Gjenvollhytta er både et utgangspunkt, et sted å raste på og et turmål for folk som vinterstid ferdes i Nordmarka på ski. Fra januar og til våren kommer, er tusener av turglade mennesker innom hele Klæbus «storstue».



Foto tatt av Ronny Johansen

Det er trolig ingen som er oppvokst i Klæbu i løpet av de siste 30 årene som ikke har vært på Gjenvollhytta. Skolene og idrettslaget – som eier hytta – er flittige brukere, og det samme er også bygdas barnefamilier. Den nye skileiken som nå er på plass rett utenfor hytta, gjør det trolig ikke mindre aktuelt å ta med barna ut en tur.

Nordmarka har vært turterreng for klæbygger, vinterstid ikke minst, lenge før Gjenvollhytta så dagens lys. Særlig omkring påsketider var det aktuelt å dra ut på ski i Nordmarka. Arvid Bostad, som var den siste gjetergutten i Nordmarka like etter andre verdenskrig, har fortalt at det i påsken var liv og røre i marka og folk på alle setrene hvor det fortsatt sto hus.

- Noen måtte nok være hjemme for å passe på, føre dyrene og melke, men alle som kunne, dro inn på marka. Også de som «hadde vakt» hjemme, tok seg gjerne en dagstur, fortalte Bostad i en samtale med undertegnede for noen år siden. Noen av setrene, Hallsetvollen for eksempel, ble for øvrig også utleid til byfolk som ønsket å tilbringe påsken med å gå på ski i det flotte skiterrenget mellom Jonsvannet i nord og Selbusjøen i sør, men trondhjennere på dagstur var mer sjelden – Nordmarka lå på 1950-tallet ennå for langt fra byen.

Men tidene forandrer seg og antallet setre med hus på i Nordmarka er i dag ganske få. Samtidig tok folketallet i Klæbu på 1960-tallet til å øke kraftig som følge av bolig-

byggingen som kom i gang på Finnmyra først og fremst, men også andre steder. Nordmarkas verdi som utfartsområde økte i takt med veksten i folketallet, og økte ytterligere da utbyggingen av Bratsberg kraftverk på 1970-tallet førte til at det ble bygget vei opp i marka, i første omgang opp til Gråsteinsmyra. Folk flest hadde dessuten nå skaffet seg bil, noe som medførte økende interesse fra folk også i Trondheim for å bruke Nordmarka til turer og friluftsliv, gjerne med Saksvikvollen som utgangspunkt.

Denne utviklingen satte omkring 1975 folk i Klæbu idrettslag på den tanken at det i Nordmarka burde bygges en lagshytte som også kunne brukes som skihytte og på sikt dermed forhåpentlig også skaffe idrettslaget inntekter. Av referatet fra idrettslagets årsmøte 12. november 1975 fremgår at det under «Sak III E» ble foreslått «at det forhandles med grunneiere i Klæbu om muligheten for å få bygd en idrettshytte inne på skogen som for fremtiden kan brukes som samlingssted for all idrettsungdom både sommer og vinter, likeså at den blir lagt i et så familievennlig terreng at den kan benyttes som utfartssted for familier med små barn, for søndagsturer m.v.» Som komité for å forhandle med grunneiere, og eventuelt komme med skissert utkast til hytte ble Kjell Ulstad, Odd Devle og Ole O. Dahlen valgt.

Initiativtaker og primus motor for tiltaket var sistnevnte – Klæbus daværende ligningssjef og formann i idrettslaget i flere perioder, Ole O. Dahlen. Under hans ledelse og pådrift begynte tanken i løpet av 1976 å ta form av en konkret plan. De første samtaler med Arild Huitfeldt om eventuell bygging av en lagshytte på hans grunn i Nordmarka fant for eksempel sted i mars-april 1976, og en befaring for å finne frem til en egnet tomt fant sted i oktober samme år.

Noen dokumenter må imidlertid åpenbart ha gått tapt underveis, for Gjenvollhyttas arkiv inneholder bemerkelsesverdige få dokumenter om den videre prosessen. Hvem var for eksempel byggmester når man kom så langt? Men noe finnes. En kladd til festekontrakt på tomten der hytta skulle bygges, inngått mellom idrettslaget og grunneier Arild Huitfeldt, tyder på at kontrakten er inngått 1. juli 1977 og gjort gjeldende for et tidsrom av 50 år, med rett for

idrettslaget til å innløse tomten ved festetidens utløp (festetiden på den endelige kontrakten ble satt til 80 år). Byggingen var imidlertid på dette tidspunkt ennå ikke vedtatt, for i et brev til Klæbu Pleiehjem, undertegnet av Dahlen og datert 8. november 1977, heter det at «Klæbu Idrettslag har planer (uthevet av meg, forf. anm.) om bygging av en fritids- og aktivitetshytte på Gjenvollåsen ovenfor Selbusjøen». Idrettslaget ønsket ifølge brevet å leie ut hytta til det daværende pleiehjemmet fra 15. mai til 15. august for en årlig leie av 30 000 kroner, trolig for på denne måten å få skaffet seg en finansiell «bunn i bøtta», men utfallet ble til slutt at pleiehjemmet sa nei takk til en slik ordning. Dette var naturligvis en strek i regningen, men med en tildeling på kr. 135 000 i tippemidler, tilsagn om et lån på kr. 300 000 fra Klæbu sparebank med kommunal garanti og en dugnadsinnsats beregnet til en verdi av kr. 675 000, var imidlertid det finansielle grunnlaget for å komme i gang med byggingen av hytta likevel i orden. Kommunen vedtok dessuten senere etter søknad fra byggekomiteen å støtte byggingen med et kommunalt tilskudd på kr. 100 000.

Byggekomiteens årsmelding for 1977 forteller at komiteen nå var utvidet og hadde bestått av Ole O. Dahlen, Kjell Ulstad, Odd Devle, Kjell E. Jensen, Arnfinn Sjøli og Gunnar Holten. Denne utvidete komiteen hadde vært delt i to – Dahlen, Ulstad og Devle hadde stått for det administrative mens Jensen, Sjøli og Holten hadde tatt seg av den tekniske og bygningsmessige delen av arbeidet. Av komiteens årsmelding kan man ellers lese følgende:

«Komiteen har fått håndgivelse om leie av 4,5 da tomt i Gjenvollåsen samt leieavtale for parkeringsplassen på Gråsteinsmyra, og avtale om vegrett frem til hytta. Bygselkontrakt for tomt og leieavtale for parkeringsplass og veg er ferdigskrevet og undertegnet både av utleier og leier, og ligger nå ferdig for innsendelse til tinglysning.» Det fortelles også at det er innhentet tilbud fra Trondheim elektrisitetsverk «med kostnadsoverslag for bygging av linje fra Gråsteinsmyra og opp til hytta som lyder på kr. 67 000». Den «tekniske» delen av komiteen hadde lagt frem flere forslag til tegninger og utarbeidet et kostnadsoverslag for bygget. Den endelige kostnaden kom til å lyde på nærmere 1,2 millioner kroner.

Endelig vedtak om bygging av hytta ble fattet av styret i Klæbu idrettslag 23. november 1977. Samtidig arbeidet de 13 grunneierne på Nordmarka med å få til en forlengelse av veien fra Gråsteinsmyra frem til Nessenelva, en strekning på ca. 1,3 kilometer, og idrettslaget gjorde i den forbindelse Interimstyret for Høgsjølavegen oppmerksom på følgende: *«Idrettslaget har i leiekontrakt med Arild Huitfeldt fått tillatelse til å bruke vegen fra Bringheim til Gråsteinsmyra for all trafikk, samt å bruke Gråsteinsmyra til parkeringsplass. Videre har vi fått tillatelse til å bruke vegen fra Gråsteinsmyra og opp til hytta for nødvendig varetransport og syketransport.»*



Foto tatt av Ronny Johansen

28. februar 1978 vedtok Klæbu bygningsråd å gi idrettslaget byggetillatelse, og byggingen kom deretter i gang i løpet av våren. Fordi en god del arbeider var beregnet utført på dugnad tok det imidlertid sin tid å få hytta helt ferdig. Av et brev fra byggekomiteen til Klæbu idrettslags hovedstyre, datert 11. oktober 1979, fremgår det at hytta ennå ikke var helt ferdig og derfor fortsatt ikke overlevert fra byggekomiteen. I byggekomiteens årsmelding for 1979 heter det at første etasje er ferdig, men at det i annen etasje gjenstår en del listing og å få lagt belegg på gulvene. *«I sokkeletasjen gjenstår en del muring av skillevegger for bad- og klosettrommene samt å legge gulv i disse. Videre mangler paneling av tak og vegger. Dugnadsarbeidet har gått noe tregt det siste halvåret, idet bare 10 – 12 mann har deltatt.»*

Hytta ble imidlertid omsider så ferdig at den ut på vinteren 1981 kunne tas i bruk som skihytte uten at avtaler med grunneierne om oppkjøring av løyper ennå var kommet i orden. Dette ble imidlertid ordnet påfølgende høst, slik at Nordmarka fra og med vinteren 1981/82 kunne bli en del av Trondhjems Skiklubs tilrettelagte tilbud «Dagens løype», noe som har ført til at utallige trondhjemmere er blitt kjent med og faste brukere av Nordmarka. Også folk fra nabokommunen Malvik er for øvrig flittige brukere av området, som altså har et skiterreng som ved sitt «snille» terreng er spesielt velegnet for barnefamilier og eldre turgjengere. I dag kjøres det på Nordmarka opp flere mil lange skiløyper, både en 12 kilometer lang rundløype mellom Saksvikvollen og Gjenvollhytta, og en tilsvarende lang rundløype («Torbergrunden») vest for Gjenvollhytta. Hyttestyret har dessuten høsten 2015 fått godkjenning for bygging av en i første omgang tre kilometer lang lysløype i området omkring hytta, noe som vil bidra til ytterligere bruk av såvel hytta som terrenget omkring.

I et brev til Klæbu formannskap skrev byggekomiteen i 1978 at Gjenvollhytta er å anse *«som et stort fremskritt for bygdas innbyggere, både som utfartssted, samlingssted og ikke minst som et flott avstressende turterreng.»* Dette er ord som fortsatt er gyldige, og som hva det siste angår dessuten forklarer hvorfor så mange utenbygds skiløpere finner veien til skiterenget omkring Klæbus «storstue».

Vassfjellet Rundt – 1970

Glimt fra første året

Bjørn Rønningen



Matstasjon på Flåvollen. Mange kilometer er allerede tilbakelagt og toppen av Vassfjellet er innen rekkevidde. Mariekjeks og vorterøl serveres. Dette gir nye krefter. Foto utlånt av Per Magne Siraas

Klæbu 1970

Bygda har omlag 2000 innbyggere. Klæbu Pleiehjem er i full drift med over 500 ansatte. Sentralskolen på Sørborgen har vært i bruk et par år, og her er Magne Vik skolestyrer. Samfunnshuset blir innviet dette året.

Finnyra boligfelt er så vidt påbegynt. Haugamyra er ikke påtenkt. Her går folk på bærtur i uberørt skog og myr. Reidar Fosshode svinger ordførerklubba på andre året. Olaf Rasmussen er nyinnviet sogneprest, og Klæbu får eget legekontoret med doktor Bryhn som kommunelege. Ole O. Dahlen styrer Klæbu IL.

Den spede begynnelse

Dette er før tida for kunstgressbaner, idrettshaller og treningssentra. Joggebølgen har heller ikke kommet. Folk er likevel opptatt av å røre seg for helsens skyld. Turer i skog og mark med kaffekjel både sommer og vinter er vanlig.

I traktene rundt Femunden, dukket det opp en nyskaping på midten av 60-tallet: fjelløp eller turløp blir det kalt. Her kan alle delta, enten som vanlig turgåer eller i konkur-

ranse mot andre og klokka. Spesielt landets beste skiløpere, noen med medaljer fra VM i Oslo i 1966, bruker dette som trening – langt og hardt skal det være. Dette trekker også andre deltakere. Media fatter fort interesse. Noen år senere ser Hårskalltrampen i Levanger-området sitt lys. Snart følger også tydalingene opp med Karolinerløpet. Løpene oppnår enorm popularitet og «alle» skal delta.

I Klæbu har vi ikke noe slikt løp, men vi har Vassfjellet og noen ildsjeler som vil få til noe.

Vassfjellet Rundt blir til

Per Magne Siraas ser en mulighet her, og fremmer forslag for styret i idrettslaget. Responsen er dårlig på første og andre forsøk. Etter hvert gir styret etter og utnevner Siraas`n til leder med fullmakt til å sette opp en egen komité. Dette er på høsten 1969.

En entusiastisk arrangementskomité kommer fort på plass: Her skal det bli turløp! Mye gjenstår: arena, løype, grunneiertillatelser, navn på løpet, invitasjoner, kontakt med gode løpere, premier, reklame m.m.

Siraas`n har deltatt på mange skirenn i Sverige, og merket seg at svenskene var langt framme når det gjaldt det arrangørtekniske. Lista legges høyt for å få til et moderne arrangement i Klæbu.

Det ordner seg med valg av løypetrasé og grunneiertilatelser. Vår og sommer legges det ned utallige timer på rydde og merke løypa. Det jobbes parallelt med bekjening av løpet. Alle lokalaviser tar inn nyheten om «Nytt turløp i Klæbu og det forventes 400 deltakere». Et rundskriv legges i alle postkasser i bygda. Her står det bl.a.: «Dette løpet er tenkt som en årvisst foreteelse og Klæbu IL satser stort på arrangementet. Oppslutningen det første året har mye å si om dette skal bli en suksess».

Løpsdag bestemmes til søndag 23. august, og da blir det konflikt med bestemmelsene om helligdagsfreden. Sognepresten må søkes om dispensasjon. Svaret kommer fra Trondheim Politikammer, ved politimester Reidar Harkjerr. Dispensasjon blir gitt.

Løypa

Navnet på løpet blir bestemt til «Vassfjellet Rundt». Det betyr at løypa minst må gå om toppen på fjellet. Veier og stinett i fjellsida er ikke utbygd i den grad det er i dag. Her blir lokale kjentmenn engasjert, og i den grad det finnes stier og veier, blir disse tatt i bruk. Sammenlignet med dagens løype i Vassfjellet Rundt, går løypa i 1970 betydelig lenger sør før oppstigning. Nedturen fra fjellet skjer også nord for dagens trasé.

Fra Sørborgen går løypa over Tanemsbrua, gjennom Fosshåggån og opp til Forseth Øvre. Videre følges en vei-forbindelse gjennom Tullusgårdene før løypa fortsetter langs fylkesveien noen hundre meter. Den forlater fylkesveien ved Lappen og følger Sveveien inn mot det som nå er Vassfjellet Skisenter. Først sør for skisenteret, etter at Svallbekken er krysset, starter oppstigninga retning Flåvollen, hvor første matstasjon er. Så er det opp mot toppen, der veien opp fra Kvål gjør de siste høydemeterne noe lettere.

Ut over fjellet går turen etter ryggen nordover, passerer kommunegrensa til Melhus og forsetter langt nedover i retning Rødde. Ved Havalsetra finnes et område der det er mulig å komme seg ned den bratte fjellsida til Tømmerdalen. Vel nede, snur løypa nesten helt rundt opp etter tunge myrpartier mot neste matstasjon som er Reinslettua (Indsethytta). Herfra går turen ned mot Sjøla, og den følger turtraséen som går vest for Damtjønna, videre forbi der Vassfjellkapellet er i dag, og kommer ned på toppen av Skjøla. Her er siste matstasjon. Fylkesveien følges ned mot Tanemskrysset, videre over Tanemsmyra, Brannåsen og over til Sørborgen



To løpere legger ut fra Sørborgen i det første Vassfjellet Rundt. Røde Kors er på plass for å ivareta sanitetsoppdrag. Samfunnshuset skimtes til høyre på bildet. Foto utlånt av Per Magne Siraas

Løypa blir anslått til å ha en lengde på 27 km. Det blir ikke vurdert å ha et kortere løypealternativ for de som måtte ønske det.

Dagen

Søndag 23. august våkner deltakere og arrangører til overskyet himmel, men god temperatur og fint turvær. Regnet kommer ikke før utpå kvelden. Arrangørene er spent: Hva bringer dagen?

Dyktig arrangører har gjort en grundig planlegging. Alt går som forventet. 356 deltakere legger ut i marka med startnummer. Eldste løper er 80 år, yngste er 4. Heimevernet er på plass med sambandsutstyr, og Kristen Kvello gir tilskuerne gode oppdateringer om hva som skjer ute i løypa.

Etter hvert som løpere kommer i mål, er arrangøren spent på tilbakemeldinger om løypa. For lang, for tung? Alle har bare godord å si om løypa. Eneste negative, er at noen mener strekningen fra Skjøla til Sørborgen ble i drøyeste laget på hard underlag. Løpelengden som oppgis til 27 km, viser seg i ettertid å være noe unøyaktig anslått. Løypa er over 30 km.

Vi refererer fra Arbeider-Avisa, mandag 24/8 1970:

«DET FØRSTE VASSFJELLET RUNDT BLE STORSUKSESS»

«La det være sagt med det samme, turløpet Vassfjellet Rundt, som gikk for aller første gang i går, med start og innkomst ved Klæbu sentralskole, ble en suksess både arrangementsmessig og sportslig. Fjellturløp av denne type er «pop» i dag, og vi har fått mange tradisjonelle turløp rundt omkring i de forskjellige distrikter. Med Vassfjellet Rundt kan også Trondheimsdistriktet få sitt tradisjonelle fjellturløp midt i hjertet av Trøndelag. Ja, la oss håpe at dette fjellopet blir et årvisst arrangement i de fine Vassfjell-traktene. Etter oppslutning i går skulle alt ligge vel til rette for det».



Full kontroll i speakertjenesten. Publikum på Sørborgen holdes fortløpende orientert om utviklingen i løpet. Fra venstre speaker Kristen Kvello, som får hjelp av løpsleder Per Magne Siraas med å koble startnummer mot navn. Til høyre sambandsjef Paul Forseth som har kontakt med meldeposter ute i løypa, og rapporterer hvordan løperne ligger an. Foto utlånt av Per Magne Siraas

videre..

«Klæbu Idrettslag som har lansert Vassfjellet Rundt, skal ha all ære av et flott arrangement. Primus motor i arrangementskomiteen, Per Magne Siraas og hans folk har i om lag tre måneder arbeidet med preparering av løypa i fjellet og andre forberedelser. I dag var om lag 60-70 mann beskjeftiget langs ruta ved start og innkøst, ved tidmeldestasjoner og matstasjoner med mere. En godt opplagt Kristen Kvello var underholdende og god speaker ved innkøststedet hvor et stort publikum blir holdt underrettet om mellomtider fra varden til Sjøla».

Historiebladet har kontaktet noen av deltakerne i 1970 for å høre om de har spesielle minner eller opplevelser. De fleste husker ikke annet enn at det var langt, hardt og mye tung myr.

Knut Ulseth, er av de som har deltatt alle 46 år, har noen minner. Knut var 5 år og gikk løpet sammen med foreldre, søster og onkel Ole. Kvelden før ble det bestemt at det

skulle være to kaffekok – for når det var tur, skulle det være to kaffekok. Kaffekoking ble det på oppveitur, men planlagt kaffekok på nedtur ble avlyst. Klokka var blitt nesten 17 da de var kommet på nordenden av fjellet og så Gaulosen. De så ikke annen råd enn å skufle på, og de nådde mål på Sørborgen mellom kl. 19 og 20 etter en grei tur. Et minne fra nedstigningen til Tømmerdalen: denne var bratt, kronglete og luftig. Vel nede forkynte pappa Kåre: «det her bli mett første og siste Vassfjellet Rundt». Det løftet holdt han.

Nils Ottar Svaan var 17 år i 1970, i god form og tok løpet som en treningstur sammen med en kamerat. Vel nede på fylkesveien på Skjøla, ble de tatt igjen av en konkurranseløper. Vedkommende hadde tatt ut alt - og litt til. Han visste ikke hvor han var, hvem han var, hvor han skulle og hvorfor han var der. De fikk geleidet han i retning Tanemskryset og han fant målet på Sørborgen. Nils Ottar minnes også to lokale kjenninger. De hadde lagt seg i hardtrening til dette løpet på hjemmebane, og stilte i konkurranseklassen. De ga også alt, men kom ikke i mål og var ikke arbeidsfør påfølgende mandag.

Vassfjellet Rundt har på mange måter satt Klæbu og Vassfjellet på kartet. Til sammen har det vært om lag 42 000 starter i løpet. Anslagsvis lengde tilbakelagt tilsvarer over 16 ganger rundt ekvator. Av de som deltok i 1970, er det fremdeles 15 løpere som har fullført alle Vassfjellet Rundt.

Løpet hadde i en årrekke deltakere fra topp nasjonalt og internasjonalt nivå fra skimiljøet. Mange har påstått at om du vil vinne et OL- eller VM-gull, så delta i Vassfjellet Rundt først. Dette har iallfall vært tilfeller for Vegard Ulvang, Bjørn Dæhlie, Oddvar Brå, Harri Kirviesnemi, Terje Langli, Trude Dybendal og Ingrid Kristiansen.

Løpet har i sin 46-årige tilværelse vært endringsvillig. Spesielt ser vi dette på løypetraseen. Den er på mange måter blitt tilpasset deltakerne og blitt familievennlig. Nå er det 3 lengder å velge i, og på en finværsdag kan du komme deg tørskodd over myrene.

I 2019 fyller løpet 50 år. Da vil historiebladet være tilbake med en fyldig omtale av jubilaranten. I mellomtida henviser vi til Klæbu IL's hjemmeside, klabuil.no. Her er det lagt ut mye historisk data. Bl.a. er alle resultatlistene tilgjengelig her.

Kilder:

25 års beretning Vassfjellet Rundt (1994)
Tilbakeblikk 2006 (Klæbu IL 100 år)
Intervjuer

Svean friluftsbad

Eivind Unsmo

Allerede i 1954 var det kommet opp en ide om at temperert vann fra Svean kraftstasjon burde benyttes til et utendørs svømmebasseng i Klæbu. Idemakeren påpekte at det var få badeplasser i friluft for beboerne i bygda. Det skulle imidlertid gå noen år før ideen ble realisert. Badet ble bygget av Klæbu kommune høsten 1962, på et område ved Svean kraftverk. Først 7. februar 1963 undertegnet Trondheim Elektrisitetsverk og Klæbu kommune bygslingskontrakten, bygselsavgiften ble satt til kr 200,- pr år.

Kommunens intensjon var å bygge og drive et utendørs badebasseng. I kontrakten var det også sagt at drikkevann og kaldtvann skulle tas fra turbinledningene i kraftstasjonen. Men den mest geniale delen av planen, var at kommunen øynet muligheten til å få gratis oppvarmet vann til badegjestene. Elektrisitetsverket brukte nemlig vann fra turbinrørene til å avkjøle transformatorene. I stedet for å pøse dette tempererte vannet ut i Nidelva, skulle det samles i en egen kum i stasjonen. Kommunen fikk rett til å føre dette vannet over til badebassenget. Kommunen stod selv ansvarlig for å bekoste pumper og ledninger fra stasjonen til friluftsbadet, samt for investeringen i å bygge basseng og servicebygg. Det ble gitt støtte fra Sør-Trøndelag fylkes-

kommune og STUI, og kostnadene beløp seg til ca kr 212 000,-

Trondheim Elektrisitetsverk hadde ingen forpliktelser eller rettigheter ut over å stille vann til rådighet. De forbeholdt seg naturlig nok retten til å kjøre turbinene uten å måtte ta hensyn til bassengets behov for varmtvann. Elektrisitetsverket kunne ikke ta ansvar for følger av eventuelle stopp eller forandret kjøring ved Svean kraftstasjon. Dette var forståelig ut fra god forretningsdrift. Det viste seg imidlertid at dette førte til en svært ustabil leveranse av temperert vann. Resultatet ble at kommunen måtte investere i 2 varmekolber, hver på 40 kw, for å holde på en noenlunde grei vanntemperatur. Varmetapet fra bassenget var svært stort, spesielt på kalde og vindfulle dager. Så til tross for lave kraftpriser, var ikke oppvarmingen særlig energivennlig.

Driften ble de første årene satt ut på anbud, og de første årene hadde Marie og Olav Svendsrud ansvaret for driften. Ekteparet var opprinnelig fra Gudbrandsdalen, men hadde kjøpt Bromstadtrøa på Moen, hvor de var bosatt. De drev med pelsdyr i tillegg, så på sommeren ble det lange arbeidsdager. Målet var å holde bassenget åpent fra pinse og fram

innlegg i Wattn, Trondheim Energis internblad nr 1 1954:

Svømmebaseng i Klæbu

I den øvre del av Nidelven er det også en slags badesesong. Denne er imidlertid så alt for kort pga det kalde rinnende elvevannet. Ugunstige bunn- og strømforhold gjør det også svært vanskelig å bade. Denne vanskelighet kunne kanskje løses ved at en her oppe i Klæbu, nærmere bestemt ved Svean kraftstasjon, kunne fått et alle tiders svømmebaseng lagt til det ellers så trivelige parkanlegget ved stasjonen. Her er det til stadighet nok av temperert rinnende vann fra kjølingen av transformatorene. Dette kunne uten større vansker ledes over til basenget, som også måtte kunne reguleres med tilgang av kaldt vann. Hele arrangementet kunne legges an som de sirkulasjonssystemer som brukes ved fonteneanleggene. –Det ville utvilsomt bli et både friskt, rent og godt temperert badevann. Ved å skrå basengets ene side kunne det også benyttes for barn og til svømmeundervisning. Ved et slikt arrangement kunne en fått forlenget den ettertraktede badesesong til glede og gagn både for barn og voksne, og økonomisk uoverkommelig skulle det heller neppe være.

O.M.L.

Ideen overlates til Driftsutvalget til nærmere overveielse og evt. undersøkelse. Red i Wattn.

til skolestart på høsten. Det var åpent hele uka gjennom, fra 10.00-18.00. Marie hadde ansvaret for kiosksalget, mens Olav var badevakt. Han kunne ikke svømme, men bassenget var ikke dypere enn at det var mulig å nå bunnen over alt.

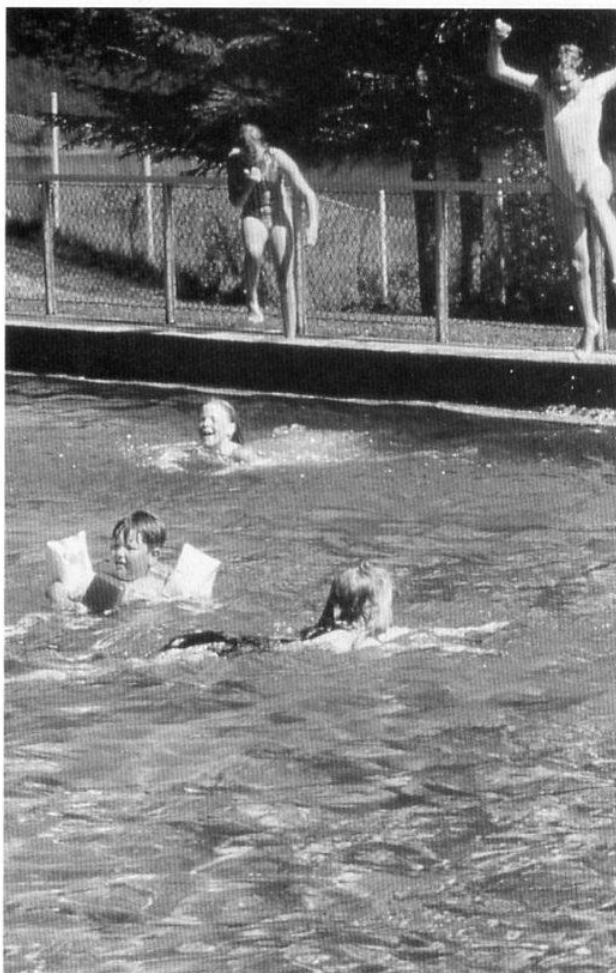
Naturlig nok var driverne avhengige av brukbart vær, og på godværsdager kunne det være svært fullt. Planen var at billetten skulle gi en times bading, så måtte en eventuelt kjøpe ny billett. Det viste seg at badegjestene ikke var så nøye med dette, og det var ikke lett å holde oversikten over hvem som var der på overtid. Dermed ble det gått bort fra «timesbadingen».

Ekteparet Svendsrud drev bassenget i 5–6 år. Senere har blant annet idrettslaget vært drivere. Kommunen garanterte i 1986 for en minsteinntekt på kr 30 000,- for laget. I 1985, som var et driftsmessig godt år, var omsetningen på badet og kiosken på til sammen 130 000 kroner. Overskuddet på 43 000 kroner ble fordelt mellom ski-gruppen og kommunen. Den gang var billettprisen kr 10 for voksne, og kr 5 for barn. Som en kuriositet kan nevnes at idrettslaget i 1986 hadde rett til å benytte 10 meter av gjerdets lengde til å henge opp reklame, men reklame-

plakatene skulle kun vende inn mot bassenget! De siste to ukene før skoleslutt i juni, var det svømmeundervisning for alle klasser.

Ellers ble det drevet svømmeundervisning i bassenget. Langlete fra Melhus var en av trenerne, og på midten av 1960-tallet trente han blant annet medlemmer fra Trondheim svømme- og livredningsklubb.

Men tidens tann tærte etter hvert på badeanlegget. En konsulentrapport fra 1980-tallet, konkluderte med at det var stort behov for rehabilitering. Grunnarbeidet var for dårlig utført den gang bassenget ble bygd. Det var mangelfull drenering, dårlig kvalitet på betongen i bassenget, og tvilsom armering. Betongen var gjennomfuktet til enhver tid. Sanitæranlegget hadde også behov for kraftig oppgradering. Rapporten til Reinertsen, datert 1987, hadde 4 løsningsmodeller for bassenget. Men historien om friluftsbadet var kommet til veis ende, og Svean friluftsbad gikk inn i historien. Likevel, mange godt voksne mennesker fra Klæbu, Trondheim, Melhus og andre nabokommuner husker ennå turen til Klæbu, med Marie i kiosken, solfylte dager i bassenget, og kanskje en liten sommerflørt på bassengkanten.



Bilder utlånt av: Klæbu kommune

Vassfjellet

som turmål rundt 1950

Eivind Unsmo

Trondhjems Turnforening arrangerte fellesturer til Klæbu allerede i 1864. Målene var Vassfjellet og Selbusjøen. Samtidig, på midten av 1860-tallet, gikk en av de første kjente skoleturene fra Trondheim. Det var elever fra Katedralskolen som fikk sin første skoletur, som også gikk til Vassfjellet. Rundt 1890 ble det vardet sti i Vassfjellet, i regi av Trondhjems Turistforening. Det var også vardet sti fra toppen og ned til Moen gård.

Vassfjellet har i lange tider vært et naturlig turmål for folk i Klæbu og Melhus. Men også fra Trondheim kom mange, da spesielt fra Tiller og Heimdal. Disse hadde gjerne sterkere dragning mot Vassfjellet enn mot Bymarka, og for dem var Skjøla den naturlige inngangsporten til Vassfjellmarka, sommer som vinter. Sommers tid ble det gjerne brukt sykkel til Kattmosaga, ved røddekryset på Torgårdsletta. Den største utfarten fra Heimdalsområdet skjedde likevel i påskeuken. Veien var gruslagt, smal og svingete, med autovern av jernskinner som var montert i steinblokker. Flere knall og fall var gjerne resultatet av hasardiøs sykling i teleløsning og glatt underlag ned bakkene på retur mot Heimdal eller Klæbu.

Den vanligste adkomsten fra vestsiden av fjellet, var å gå på ski over Heimdalsmyrene. På 1950-tallet var det ingen E6 som krysset over myrene, og trafikken var ikke stor. Turen gikk over åkrene på Torgårdsletta, over veien i krysset til Rødde, og ned på sletta der pukkverket i Skjøla ligger i dag. Derfra gikk løypa opp dalen, og kom inn på Brøttemsveien, ca 400 m før oppturen til Vassfjellet. Traseen opp, startet noen få hundre meter ovenfor dagens parkeringsplass på Skjøla, ved veiens høyeste punkt. (Dagens vei til Vassfjellkapellet kom på 1970-tallet). Her, hvor det tidligere var parkering, stod en heimdaling med navn Borgen. Hver påskehelg i mange år solgte han Asina (brus), sjokolade, appelsin og Østby skismurning.

Tillerbyggen hadde sin adkomst om Nidengskardet, Rundhaugtjønna, melkhuset til Nideng, og derfra videre til Skjøla. Langs denne traseen, trente også gode skiløpere fra Tiller idrettslag, som gjerne la turen til varden på Vassfjellet inn som formiddagsøkt. Også folk fra Bratsberg kom på ski, da over Tillerbrua, via Skaret, til Skjøla.

Også fra Trondheim sentrum var påskeutfarten til Vassfjellet stor. Det ble satt opp ekstrasusser fra Klæburutas

stasjon utenfor Eggengården i Dronningens gate, disse kjørte til høyeste punktet på Sjøla og satte av folk, før den returnerte til byen.

Fra Klæbusiden av fjellet, var det flere traseer opp mot vassfjelltoppen på strekningen fra Tanem til Målsjøen. Her var det bare å spenne skiene eller turskoene på ved huset, og labbe i vei mot toppen.

Fra Tanemsflata tok folk kursen rett opp den bratte Kleiva i Tanemskryset. Her passerte de bruket til Simen Tanemsmo, videre over toppen av Kloppåsen, deretter langs myrdragene og Langdalsmyra, opp Langdalen, til myra ovenfor Tanemsvollen. Deretter ble det svingt til høyre opp til Indsethytta (Reinslettet), med innlagt pause. Her hadde det tidligere vært seter for Nidenggården. Så gikk leia videre, langs fjellet til Fjellbakken, opp på fjellryggen, til varden. Farten ned den smale Langdalen, og fra Kloppåsen og Kleiva til veien, kunne til tider være brutal.

Folk fra østsiden av Nidelva, brukte gjerne Skjøla som utgangspunkt, da dette var et høyere utgangspunkt enn Tanemsflata. På vårparten ble skiene gjerne knyttet fast på sykkelstanga, og sekken slengt på ryggen. Kåre Haugen minnes dette godt, og forteller at han også fikk låne farens traktor av og til. På den lille treplatingen bak på traktoren, var det plass til et par kompisar. Dermed tøffet de i veg fra Uglagårdene. Sikkert litt av et syn, med ski og full oppakning.

Eli Myhr, som bor på Tangen gård ved Målsjøen, husker godt denne tiden. Flåbyggen gikk gjerne opp fra gruva ved Kneppet, og gikk da forbi Ulvtjønna og Flåvollen. På 1960-tallet var den private gårdsveien inn til Tangen gjerne tettepakket med biler. Mange lærere fra Klæbu gikk herfra, men også andre parkerte her, da det ikke var offentlige parkeringsplasser i området. Fra Tangen gikk turen



Foto utlånt av Ole A. Tømmervold.

i retning Langmyra og opp. Ellers var maskinistene ved Svean kraftstasjon gjerne blant de ivrigste turgjengerne, og dro ofte med hele familien på tur. Ved storfurua på Flåvollen var det mange som tok en rast.

Fra Skjøla, var Damtjønnja gjerne første stopp på veien. For noen var dette målet, gjerne med kaffe, karsk og andre forfriskninger. Det kunne være et morsomt syn å se disse på vei ned «korketrekkeren» etterpå. Klæbyggen brukte gjerne «Gruvbergan» som navn på denne bratta ned mot Skjøla. (I Gruvbergan hadde brødrene Simon og Torvald Tanemsmo hoppbakke, trolig sammen med Indsetkarene). De aller fleste fjellfantene tok det med ro ned her. Men det fortelles at gamle Ola Indseth satte sin ene, kraftige skistav med stor trekringle mellom føttene, bremset med denne, og rente rett ned.

Neste stopp for de som skulle til topps, var Indsethytta (også kalt Reinslettua). Her var det salg av brus, saft, sjokolade og appelsiner. Så gikk turen ned en bakke, før en kom til den bratte skråningen Fjellbakkenopp mot topp-plataet på Vassfjellet. Om været var rusket, var dette et fint endemål. For den som har gått Vassfjellet rundt, er Fjellbakken stedet der kort- og langløypa smelter sammen igjen. Fra Fjellbakken, gikk en gjerne rett opp på fjellet, og fulgte så ryggen sørover til varden. Her møttes nye grupper turgjengere. Folk fra Melhus og Kval kom opp flere steder fra vest- og sørsiden av fjellet. Noen heimdalinger rente gjerne ned til Melhus, og tok toget tilbake til Heimdal. Klæbygg og andre som skulle i retning Klæbu eller Skjøla, rente gjerne sørsiden ned fra toppen, rundet over mot øst, før turen gikk nordover ned langs fjellet. Denne nedfarten var den snilleste. Men selvfølgelig var mange fristet til å sette utfor Fjellbakken, underholdningsfaktoren kunne være stor for tilskuerne i bunnen av bakken, her var det mange knall og fall!

Ole A Tømmervold så muligheten til å gjøre en god handel på de store folkemassene ved Fjellbakken. Hans far, Arne,

hadde butikk på Tanem, og Ole fikk bestille varer fra grossist i byen via sin far. Sammen med en kamerat, satte han opp en liten kiosk. Herfra solgte han saft, pølser, brus og godteri i påskene 1951 og 1952. Salget gikk særdeles godt, det var fullt av folk, og varene rant ut. Salget gav et solid tilskudd til bilkontoen.

Ellers var det gjerne en broket forsamling som tok turen mot Vassfjellet. I 1940-50-årene hadde lastebiler på vei fra byen mot Klæbu, gjerne lasteplanet fullt av haikende turgjengere. Ikledd nikkere, selbustrømper og klær i alle fasonger strømmet de på. Her var forskjellig utstyr å se, det var heller ikke uvanlig å se umake par ski.

Uansett trase, her gjaldt regelen, førstemann trækker spor. Ennå var det lenge før spormaskinene kom, så ski med litt bredde var utvilsomt en fordel. Den gang var kanda-harbinding benyttet på skiene, noe som gjorde at skoen var godt festet. Bindingen hadde en solid metallwire som fulgte skosålen rundt hælen.

Setra til gården Nideng, lå opprinnelig der Indsethytta ble bygd. Ola Indseth, som kom til Nideng i Klæbu i 1920, hadde 9 barn. Guttene ble sysselsatt med å bære opp brus-kasser og andre forfriskninger. Hytta var knutepunktet for skigåere fra Tiller, Heimdal, Trondheim og for mange fra Klæbu. Til tider var pågangen svært stor, og hytta stappfull av folk. Varene gikk fort ut, kundene ventet gjerne i kø på nye forsyninger, og svetten rant gjerne stritt hos løpeguttene i de bratte motbakkene.

Kilder:

Artikkel av Terje Halvorsen: Turminner fra Skjøla og Vassfjellet. Tiller historielag
Samtaler med Kåre Haugen, Eli Myhr, Ole Andreas Tømmervold
Diverse andre artikler



Foto tatt av Martin E. Unsmo

Tidligere tiders Barnehage

Marit Sordal Holten

Frivilligsentralen har mange oppgaver til folk som har tid og kan hjelpe til. På ulike vis har det vært slik at folk også før i tiden hjalp hverandre når det trengtes.

Det var året 1977 at tanken kom om å gjøre noe for mine egne og andres unger i Bostadgrenda. Jeg hadde lenge gått turer med både egne og andres unger – i skogen og drevet med andre aktiviteter sammen med dem. Så kom tanken om en lekegruppe, men hvor hen? Selv hadde jeg ikke plass på den tiden. Salem Bedehus måtte være greit? Men det lot seg ikke gjøre.

Min nabo, Laila Amdahl, og jeg snakka sammen om dette, og vi fant ut at det var en god ide med lekegruppe, hun kunne ha denne i sitt eget hus!

Planlegginga var i gang – og invitasjon ble sendt til ungene i grenda. Det kom 17–18 unger fra første dag. Lekegruppa hadde vi en dag i uka. Aktivitetene besto av mye uteliv – lek i sand og lort, plukking av blomster, turer og annet. Inne var det stas med medbrakt matpakke og drikke, sang og lek. Doruller, tøyfiller og lim ble det mye kunst av. En av mødrene var av og til med for å hjelpe oss. Etter to års aktivitet, ble det slutt. Noen av ungene begynte da i barnehage, og noen i skolen. Noen av ungene, som nå er voksne, har sagt at de hadde det moro, og moro var det for oss voksne også.



Foran, og med klokken: Gunn Kristin Forseth, Solveig Bjørnholm, Gry Tveten, Marit Holten, Svein Olav Heggheim, Anders Holten, Edvard Bjørkliås. Fotos tatt av Laila Amdahl



Fra venstre og rundt bordet: Anders Holten, Mildrid Østlyng, Hilde Østlyng, Ole Kristian Flatjord, Stian Berg, Øyvind Berg, Torkel Flatjord, Gunn Kristin Forseth, Ingunn Holten, Gry Tveten

Protokoller Kjære Klæbygg!

Eivind Unsmo

Gjennom mange generasjoner har foreninger, kor, aktivitetsgrupper og andre minneverdige tiltak oppstått, fungert en tid, for så å forsvinne. Tilbake ligger gjerne en velbrukt møtebok eller to, noen fotografier og andre etterlatenskaper. Mye av dette blir liggende å støve ned, blir flyttet på under diverse oppryddinger, for til slutt å havne i søpla. Verdien for den som sitter på dette, er kanskje ikke så stor.

Dette er svært synd, for alt dette er en del av bygdas historie. Har du papirer, fotos, gamle kart eller hva nå det måtte være, la Klæbu historielag få materialet til gjennomgang og oppbevaring. Det blir kanskje ikke brukt umiddelbart, men slikt stoff er viktig kildemateriale som kan komme til nytte for senere generasjoner. Fotografier er bestandig spennende, og er det mennesker eller steder som kan knyttes til dem, skriv dette ved bildet. Vi vil være takknemlig for bidrag, dette kan gi stoff til fremtidige artikler i årsskriftet. Ta kontakt med leder i historielaget eller andre som kan formidle dette videre.

Hyttebygging i Klæbu

– Sett i et historisk perspektiv

Tormod Bekken



Her er et bilde av Bjørkli, som viser gårdsbrukene og en del av hyttene nede ved Selbusjøen og oppe i lia. Foto tatt av Tormod Bekken

Folk har gjennom alle tider strevd etter å dekke de primære behov. Dette er å skaffe mat og tak over hodet. Når disse behovene er dekt og det er tid og midler til overs, begynner man å dekke det vi kan kalle sekundære behov. Dette er da fritidsaktiviteter, underholdning, reiser med mer.

Norge var det vi kan kalle et fattig land frem til andre verdenskrig. Da landet skulle bygges opp igjen etter krigen, ble det full sysselsetting og Norge vokste raskt til et rikt og velfungerende land. Spesielt gjelder dette fra midten av 70-tallet da oljealderen startet.

Folk som bodde i regulerte boligfelt i sentrale bystrøk hadde behov for rekreasjon i landlige omgivelser de dagene en hadde fri fra jobben. De tok da buss og trikk ut i byenes nærområder for å gå skiturer om vinteren, bading om sommeren og gjerne bær- og soppturer på høsten. Drømmen om å bygge en sekundærbolig (fritidsbolig) i disse landlige nærområdene, begynte å ta form. Middelsklassen/borgerskapet i byene var de som først fikk midler til å realisere dette. Etter hvert også arbeiderklassen.

I Trondheim begynte også middelklassen å søke etter tomter for fritidsbolig. Dette startet først med bygging i umiddelbar nærhet som Byneset, Bymarka, Lian, Granåsen og Jonsvatnet. Etter hvert som veier og kommunikasjon ble

bedre, ble sirkelen for hyttebygging utvidet. Randkommunene ble også aktuelle.

Tar vi et blikk inn i dette tema for Klæbu kommune, kan vi se denne historiske utvikling.

Å tidfeste helt eksakt når de første hyttene ble bygget i Klæbu, har vært vanskelig. Det som er kjent, er at en del kom i gang i mellomkrigstida. De fleste er nok bygget etter siste krig, dvs fra 1945 og fram til 1970-tallet. To forhold gjorde at hyttebyggingen stoppet opp på begynnelsen av 1970-tallet. 1) Selbusjøen ble tatt i bruk som drikkevannskilde i 1972 og 2) Arbeidet med kommuneplan kom i gang. Etter den tid er det bygd svært få hytter i kommunen. Dette kan vel forklare at Klæbu ikke lenger er noen typisk hyttekommune. Nå er det i Tydal, Oppdal, Hitra og Frøya med flere det reguleres store hyttefelt.

Størsteparten av de som bygde i perioden 1930 til 1970 var folk fra Trondheim. Dette var folk som levde trangt og ville «på landet» når de hadde fri. Klæbu var, for disse, denne gang «langt av lei», men samtidig en overkommelig reisevei tidsmessig sett.

Konsentrert hyttebygging i Klæbu skjedde hovedsakelig på to områder, henholdsvis ved Selbusjøen på strekningen

Teigen til Neset, og i Nordset-området. Det er videre også bygd noen hytter enkeltvis rundt i resten av kommunen.

To forhold gjorde at Nordset var attraktiv. Dette var en idyllisk plass der Nidelva renner stille rett etter Fjæremsfossen, samt at det var rimelig kort vei fra byen. Her var det på det meste 15-20 hytter. 3 av disse eksisterer og er fortsatt i bruk i dag. Hyttene ble stort sett bygget på 1950 og -60 tallet (opplysninger fått av Hans Reiten).

Teigen – Neset var det andre populære området. Dette området har solrik beliggenhet mot sør med luftig utsikt ut over Selbusjøen. Jeg har fått oppgitt at det på det meste har vært over 50 hytter på denne strekningen.

Ser vi på de tre typiske seterområdene Vassfjellmarka, Nordmarka og Brungmarka, var det lite hyttebygging der. De som er bygd, er som regel oppført av innfødte klæbygg. Imidlertid er en del av de gamle setervollene holdt ved like og delvis oppgradert slik at de brukes til kombinert fritid og næring.

Etter hvert som Klæbu ikke lenger er en typisk hyttekommune, og etterkommerne av de som bygde har valgt andre steder, har en del av hytteeiendommene forfalt. De kan i dag oppsummeres i tre kategorier. 1) En god del er tatt godt vare på og har hatt oppdatering både av det opprinnelige bygget og selvfølgelig med tilbygg, uthus, verandaer osv. Her finnes også eksempel på at hytta er gjort om til fastbolig. 2) De som ikke har blitt oppgradert og passet på og står for nedfall. 3) De som er forlatt og vi kan bare se rester og ruiner igjen.

Ut fra statistikk (SSB) kan vi lese at per 2013 var det 125 fritidsbygg i Klæbu. Dette er hytter, sommerhus og lignende.

Jeg har hatt en prat med noen som har opplevd hyttelivet i Klæbu i «gamle» dager. Her har det kommet frem mye viktig stoff fra tida der Klæbu var en viktig hyttekommune for Trondheim.

Lars Stokke som i dag bor på Teigen, forteller:

Min familie bodde i et eget hus på Lademoen, der far jobbet på TMV som maskinmekaniker og mor drev eget melkutsal. De leide ut en liten leilighet til en familie som eide ei hytte på Neset. På invasjonssdagen 9. april ble det besluttet å evakuere til Klæbu, og leieboerne tilbød opphold på deres hytte. Turen gikk med bil fram til Teigen. Derfra ble de fraktet med hest og slede av Peder J Dragsten på isen langs Selbusjøen fram til hytta. Her var de 18 personer i ei lita hytta.

Etter hvert tilbød Peder Dragsten at de kunne få leie et rom i 2. etg på småbruket deres, Åsheim, på Teigen. Her ble det etablert et godt og varig forhold. Foreldrene mine fikk etter

hvert tilbud om å byggle hyttetomt i åsen ovenfor gården. Her ble det straks satt i gang bygging. Hytta ble satt opp for 800 kr, og leieprisen for tomte var 25 kr per år.

Gjennom hele krigen ble hver eneste helg og ferier tilbrakt på denne nye hytta. Turen gikk med Klæburuta som gikk via Heimdal og Hyttfossen til Teigen. Dette ble en oase og friplass fra krigens mørke hverdag nede i byen. Jeg har



Slik så hytta ut fra starten av. Foto tatt av Lars Stokke

også noen minner om tysk aktivitet ved Selbusjøen. Spesielt husker jeg frigjøringsdagen 8. mai. Da gikk alle ved sjøen – både innfødte og hyttefolk - i tog til Brøttem og tilbake. Bortgjemte flagg kom frem og stemningen var ubeskrivelig.

Etter krigen ble hytta fortsatt mye brukt. Familien utviklet et nært og godt forhold til familien på Åsheim, noe som har fulgt generasjonene og vart fram til i dag. Jeg og kona likte oss så godt ved sjøen at vi likeså godt kjøpte oss en ledig bolig like ved hytta og flyttet fast hit i 1986.

Lars forteller videre. Helgene og feriene på Teigen er ei bok med utrolig mange minner. Vi hytteungdommene ble godt kjent med de innfødte ungdommene. Vi møttes på lørdagskveldene til mye lek og moro. Da vi ble eldre, gikk vi også over Ståggen til Ljosheim på lørdagsdans.

Den tilfeldighet at krigen brakte oss til Klæbu og Teigen, har totalt sett gitt meg et rikt og godt liv. Spesielt nå når jeg kan nyte mitt otium med å sitte og se ut over Selbusjøen.

Roar Edvardsen bor i dag på Nidarvoll.

Han har denne fortellingen:

Min far Gunnar (drev fiskebutikk på Nidarvoll i mange år) og bestefar Hilmar kjøpte hyttetomt på gården Storvoll først på 1950-tallet. Dette ble et familieprosjekt der både

onkler og tanter deltok. Det var lite med byggvarebutikker den gang, så alle tok med seg litt materialer, spiker osv når de kom og deltok med byggingen. Jeg kan huske far fortalte at det blant annet ble benyttet forskalingsmaterialer fra bygging av Elgeseter bru som han fikk tak i.

Da hytta sto ferdig i 1953/54, ble dette en oase å reise til for hele denne omtalte storfamilien. Hver helg og alle ferier ble det å reise opp til hytta i Klæbu. Det skjedde både med private biler og klæburuta.

Da jeg er født i 1953, er mine første minner fra tidlig 1960-tallet. Det var som et eventyr å komme opp til hytta på Storvollen. Her var det mye for en guttunge å finne på. Først og fremst var det fiske i Nidelva rett nedenfor hytta som var den store opplevelsen. Vi hadde egen båt i elva. Da jeg var liten fikk jeg fiske fra båten, men bare med tampen festet i land. Redningsvest var det ikke snakk om den gang. Jeg fikk mye fisk, husker jeg. Den største var 3,5 kg. En gang satte jeg line på 150 angler. Den ble egnet med meitemark. Vi fisket på hele strekket fra Svean og ned til Tanemsbrua. Her er mange gode fiskeplasser som jeg fortsatt husker. For øvrig var det også en del bading på gode sommerdager. Det hendte vi svømte fra Sveanbrua og nedover, da gjerne med noen i en båt som passet på.

Videre ble vi godt kjent med unger og etter hvert ungdommer fra nærområdet som vi lekte og hadde det mye moro sammen med. Sammen med disse deltok vi også i slåttonna på Storvollen. Handleturer ned til sentrum hos Devle var populært. Da var vi som regel innom kafeen i nåværende Selli-bygget og kjøpte godsaker.

Et minne må jeg fortelle om. Som regel tok vi klæburuta fra Nidarvoll. Vi gikk av på Prestgårdskrysset. Her sto Andreas Storvoll og ventet på oss med hest og kjerre, og gjerne slede når det var vinterføre. Turen med hesteskyss nedover Storvollveien var en storveies opplevelse for en guttunge fra byen. Vel framme på hytta vanket det godbit på hesten og kjøredram på bonden.

I dag sitter jeg som eier av hytta, men den har dessverre ikke blitt brukt på mange år. Derfor har den også forfalt en del. Planer nå er å overføre den til min sønn. Han har lyst til å sette den i stand og bruke den som en fiskehytte i Klæbu.

Opplevelsene fra guttuetida og senere ungdommen på hytta i Klæbu er gode minner jeg stadig trekker frem og mimrer rundt.

Inger og Anders Gjervan bor i dag på Haugamyra

Inger er født og vokst opp på Bjørkli. Da hun traff Anders i 1968, valgte de å bo på gården hvor de også etter hvert bygde hus. De forteller:



Det var godt samkvem mellom hyttefolk og fastboende. Her er et bilde som viser barn og ungdom i glad skileik en gang på 50-tallet. Foto tatt av Lars Stokke

Vi vil begge uttrykke at hyttefolket var et positivt element for sjøbygda. De var sosiale og integrerte seg med oss som bodde der.

Noen av dem var tydelig pengesterke folk, men det var det på ingen måte noen som snobbet seg med. Jeg (Inger) har spesielt ett minne fra barneåra. Hyttefolket brukte lokalt næringsliv. De ringte bestillingsliste til kjøpmann Ole Moen. Like før de ankom, kjørte Ole mateskene og satte dem i veikanten ned eller opp til hytta. Da var det spennende å lure seg til å ta en titt på innholdet. Her var det mye godsaker som ikke var dagligdags kost på Bjørkli.

Hver helg kom de opp til hyttene sine, delvis med bussen og etter hvert med privatbiler. Ofte kunne det by på problemer med parkering og telehiv ved påsketider. Deres tilstedeværelse var nok et viktig bidrag ved bygging og etter hvert oppgradering av veien fra Teigen til Bjørkli.

De var aktive med bruk av naturen via turgåing sommer som vinter, bærplukking om høsten og selvfølgelig fiske i Selbusjøen. Vi kjenner fortsatt mange av de som eier og bruker hyttene i dag.

Trolig har mange av hytteeierne i Klæbu en lignende historie å fortelle. For mange er dette mer enn ei hytte hvor som helst. Det ligger en «eiendomsskatt» av følelsesmessig karakter i stedet.

Klæbu blir trolig aldri en populær hyttekommune igjen med regulerte hyttefelt. Derfor er det viktig å ta vare på historien fra den gang det var populært for byfolket å bygge hytte her.

Kilder:

I tillegg til de jeg har nevnt i artikkelen, har jeg hatt en prat med Kåre Haugen om fakta rundt dette tema.

Å hu og hei hvor det går!

Hundekjøring med Hallsetheimens beboere

Morten K. Asklund og Per Tronsaune



Pyntede hundesleder, trolig fra 17. - maifeiring på tidlig 1980 - tallet. Foto utlånt av: Anders Wabl

Brungmarkens Slædehundclub (BSC) ble stiftet i 1977 av en gjeng ungdommer med friluftsglede og trekkhunder til felles. Klubben eksisterer fortsatt. Klubben trakk til seg ungdommer fra andre trekkhundklubber. Noen hadde bare en hund som passet sånn noenlunde til formålet, mens andre igjen ikke hadde hund en gang. Men å komme seg ut i skog, mark og fjell, det var alle interesserte i.

De tre hovedsatsingsområdene for klubben ble friluftsliv, ambulanseskjøring med hundespenn, samt å bruke hundespenn for å bidra til at folk med ulik grad av funksjonshemming kunne delta i friluftsliv.

Kort tid etter at klubben kom i gang, tok vi kontakt med fritidskontoret ved Klæbu pleiehjem (senere Hallsetheimen) for å høre om vi kunne få til et samarbeid. BSC ønsket å bidra med hunder, vogner og hundekjørere, som en fritidsaktivitet for beboerne ved institusjonen. Svaret var et rungende «ja!», og dermed var vi i gang med en aktivitet som fungerte noen uker hver vår og høst i en periode på godt og vel 14 år.

BSC startet opp med de første kjøringene med en gang klubben ble stiftet våren 1977. Den aller første hundeturen

gikk imidlertid ikke i Klæbu, den gikk fra parkeringsplassen i Estenstadmarka og opp til Estenstadhytta. Det ble med den ene turen der, da veien opp til hytta er bratt. Hundekjøringene foregikk de kommende årene stort sett i Klæbu. Enten rundt institusjonen, eller aller helst i Nordmarka, Vassfjellet eller i Brungmarka. Med noen avstikkere til Malvikmarka og Bymarka, sånn for variasjonens skyld. Turene foregikk på ettermiddagstid i uka, eller på dagtid søndager. Søndagsturene var spesielt populære, disse ga tid til en lang rastepause, med bål, niste, saft og svartkjel.

Det var en stor blanding av hunderaser som ble benyttet som trekkhunder. I tillegg til de opplagte trekkhundrasene husky og grønlandshund, stilte også retrievere, schäferhunder, vorstehere, riesenschnausere og til med en engelsk blodhund. Forskjellige var de, men de trakk da i samme retning. Stort sett i hvert fall.

BSC hadde et godt samarbeid med Magne Sjøli, Per Bjørnar Knutsen, Johanne Rekstad og alle de andre på Fritidskontoret ved Klæbu Pleiehjem/Hallsetheimen, både i planleggingen og i gjennomføringen. Vårt inntrykk er at det var et populært tiltak for institusjonens beboere, og det var også lett å få med bistandspersoner ut på tur. I tillegg



Det var turer i Klæbu-marka, Bymarka, og andre steder. Foto utlånt av: Anders Wahl

til den regelmessige kjøringen med de spesialbygde vognene, bidro Slædehundcluben også noen år med hunder og vogner i 17. mai-toget i Klæbu, slik at de som var dårlige til beins fikk skyss i toget, i finstasen og med flagget i hånda. Vi mener å huske at til og med hundene fikk ei lita sløyfe i halsbåndet. Vinters tid arrangerte Fritidskontoret i flere år Vinterleker. Der var en av aktivitetene kjøring med hund og slede, og arenaen var fra den gamle fotballbanen bak Aktivitetsbygget og en real runde på jordene opp retning gården, og tilbake. Også det tror vi var en populær aktivitet for de som bodde der.

Hundekjøringen for Hallsetheimen fortsatt til ut på 1990-tallet. HVPU-reformen var et faktum i 1991, og det

var vel også starten på slutten for disse hundekjøringene. De fortsatte riktignok ennå et par år, men de rant etter hvert ut i sanden. Fritidskontoret ble avviklet, organiseringen ble oppstykket, så det ble vanskelig å få kontinuitet på samme måte som før.

Det sitter igjen mange fine minner fra denne aktiviteten. Vi minnes glade barn som heier frem hundene («Kom igjen da tjukken!», og gutten som nok hadde hatt intens matteopplæring – da han fikk vite at hunden foran ham het Tell, startet han like godt med å ramse opp hele tallrekka 1-2-3-4-5 osv.! Og hun som tralla og sang hele tida, spesielt når det gikk fort. Gode minner fra noe som nå kjennes som ei fjern fortid.



Sivert Devle 1904-1986 koker kaffe på Nordmarka, rundt 1925-1935.

Rørfiske i Selbusjøen

Astrid Grendstad og Terje Klokk

De fleste klæbygger som er interessert i sportsfiske, har nok hørt om det tradisjonsrike fisket etter rør (røye) i Selbusjøen. En snakker da om garnfiske etter rør om høsten, og det refereres til tida før reguleringen av Nea/Nidelva-vassdraget. For å bøte på skadene reguleringen førte med seg, ble krepsdyret *Mysis relicta* satt ut. Dette viste seg å ikke være noen suksess, snarere tvert om. Det finnes fortsatt brukbar rør i Selbusjøen, men den er mindre i størrelse og det er vesentlig mindre av den. Derimot har bestanden av låkkå (lake) mangedoblet seg, og vi har fått både ørekyt og gjedde. For å få vite mer om det sagnomsuste rørfisket, har vi intervjuet to «sjøbygger», Kjell Klokk Engum og Jostein Berg.

Kjell Klokk Engum forteller:

«Rørfiske var matauk om høsten, og hadde lange tradisjoner for de som bodde i Sjøbygda. Alle husmannsplassene og bruka drev med dette. Etter at hyttebygginga tok til, deltok mange byfolk. Karl Engum (1890–1978) hadde lært dette av sin far Johan Engum (1852–1929). Siden Johan er født i Nord-Fron i Gudbrandsdal, ble rørfisket noe nytt å lære. Da de flyttet fra Løfta på Hyttfossen til Neset rundt 1890, tok Johan til å lage seg både båt, redskap og garn for å ta del i tradisjonen, og skaffe mat til den voksende familien.

Til å begynne med var garna laget av bomull og var «heimbodte». Seinere ble det garn av nylon å få kjøpt. Garna av bomull ble tunge i vannet og var heller ikke så sterke. Han laget «garntvinne» selv for å reparere garn med. Båter laget han etter egen modell. Saltkar i tre for å salte ned fisken, var også «heimgjorte». Johan var aldri opprødd. Det kunne de heller ikke være på Nesset, som lå vakkert til øverst oppi Sjøbygda, uten bilvei og et godt stykke unna folk. Vinterkveldene var tiden for å lage redskap som var nødvendig. Både Johan og Karl arbeidet i tillegg på sagbruket på Hyttfossen, så fisket i disse periodene falt på de som var heime. Ofte måtte både Martha og Anna være med å ro og ta i et tak. Fikk de mye fisk, trengtes all hjelpa en kunne få. Ungene tok også sin tørn i arbeidet.

Når kvelden kom og det begynte å bli skumt, dro de på sjøen for å sette garna. De brukte ulike me (fiskeplasser), både langs Nesset og på andre siden ved Rørkastodden. Karl hadde et sikkert værtegn for når det var tid for å ta

til med rørfisket. Det skulle skje når bladene på trærne begynte å vende på seg, da var tiden inne.

Selbusjøen er dyp de aller fleste stedene og mangler liksom en strandsone. Det ble brukt «landtaum» for å hindre garna i å forsvinne på dypet. Landtaumen ble gjort fast på land, i trær eller i steiner i ene enden. Etter hvor røra satt i garnet siste natt, ble lengden på landtaumen justert. Satt røra bare i de ytterste meterne av garnet, ble landtaumen gjort lengre. På denne måten kunne landtaumen være alt fra 10 meter til 25 meter lang.

Etter at fjøsstellet var gjort unna om morgenen, var det å ro ut for å ta opp garna. Da var som oftest klokka mellom åtte og ni. Det kunne bli tunge garn, og det var derfor et tungt arbeid. Gode rørkast hadde et snitt på rundt 35 rør per garn. De brukte flere garn. Etter at fisken var tatt opp, var det å ro til lands og få fisken heim. Karl hadde en egen planke han brukte til å «gain» fisken på (ta ut innmaten). Dette var et kaldt arbeide i september, på sure og regnfulle dager. Arbeidet kunne ta mange timer. Røra ble salta i trekar. Siden, når platen kom, ble det plastdunker. Det beste var å bruke litt flate kar til saltinga. Karl likte å legge fisken litt utover, den ble best salta da. Var det gode år, solgte Karl rør til Fiskebilen. Således var røra ei attåttnæring for mange. Rørfisket pågikk i september til elgjakta starta 25. september. Når røra begynte å gyte, var den ikke lengre egnet til nedsalting, da den ble så løs i kjøttet.

Salta rør ble trukket i vann, spist med poteter og stekt flesk ved siden av. Det var god mat så lenge røra ikke ble harsk.

Mysis relicta (pungreke på norsk) ser ut som ei lita reke på 1,5 cm. Den ble satt ut i flere norske sjøer som ble regulert for kraftproduksjon. I Selbusjøen ble den satt ut for å prøve å få tilbake den gode røyebestanden som var før reguleringen. Isteden ble den en konkurrent om maten til røya, som hovedsakelig spiser dyreplankton. Dermed fortsatte røyebestanden å gå nedover. Undersøkelser foretatt i perioden 1974-84 viste at røyebestanden hadde gått tilbake 60-80%. Lake har derimot profitert på utsetting av mysis og bestanden av lake var mangedoblet. Erfaringene fra Selbusjøen er de samme som i mange andre store sjøer i Norge og Sverige der det ble satt ut mysis. I dag er det en almen erkjennelse at en visste for lite om konsekvensene av utsetting av mysis, og i dag er arten på den såkalte «svarteliste» over uønskede arter.

På etterjulsvinteren, når det led mot påske, var den som oftest harsk. Men røra skulle spises opp, en kasta ikke mat. Kjell husker godt hvordan harsk rør smakte.

Høsten var også tid for lystring etter ørret som skulle opp i sideelvene for å gyte. Lystringsgaffelen hadde Johan laget selv. Det ble brukt kveite- angla som ble retta ut og herdet i vedovnen på kjøkkenet. Med karbamidlykt og lystringsgaffel rodde de ut like før det ble mørkt for å prøve lykken ved munningen i sideelvene. Tangvolla, Donnøya og Nesnelva ble ofte brukt. Det var å lyse med lykta, oppdage fisken og prøve å ta den med lystringsgaffelen. Det kriblet i kroppen av spenning i kroppen hos ungguttene når de satte gaffelen i vannet for å treffe ørreten. Når en kom heim, var det å sette på panna og steike nyfiska ørret til kveldsmat, med rømme eller med en fløteskvetvett til. Slike kvelder minnes Kjell fra barndommen i Nesset som trivelige, med historier og fortellinger fra både jakt og fisketurer.



Det er fortsatt mulig å få rør i Selbusjøen. Fangsten beundres av Solveig og Sigurd Klock Hassel. Bildet er tatt av Terje Klock

Samtale med Jostein Berg:

«Jostein har fisket med garn etter rør i Selbusjøen så lenge han kan huske. Også hans far, Johan, og bestefaren, Bernhard, drev dette fisket om høsten. Jostein er klar på at fisket var adskillig bedre før og at det har gått gradvis tilbake. Han mener at nedgangen ble ekstra merkbar etter at det ble satt ut mysis. Som alle andre som har fisket i Selbusjøen over lang tid, bekrefter han at det er mye mer «låkkå» i sjøen nå enn tidligere. Han nevner en episode for 4-5 år siden der han observerte mye fisk på ekkoloddet på en av rørkastplassene. Han satte garn på plassen og forventet storfangst – og det ble det - av «låkkå». Jostein mener at grunnen kunne være at «låkkå`n» gikk og beitet på rogn fra røra på denne tradisjonelle rørkastplassen.

Jostein har hele tiden brukt de tradisjonelle rørkastplassene. Plassene der en fisket med garn ble alle kalt rørkastplasser, sier Jostein, men det var ikke snakk om at dette refererte til kastenotplasser som en lett kan tro. Både han, hans far og hans bestefar brukte bare garn. Jostein husker også at fangstene var gode, ofte ei bøtte med rør pr garn. I antall kunne dette dreie seg om 25-30 fisk på hvert garn og størrelsen var alltid nokså nøyaktig tre på kilo. Det var ikke bare de fastboende som drev dette fisket, sier Jostein. Også mange av hyttefolkene var ivrige fiskere. Jostein forteller at en av hyttefolket (uten å nevne navn) fisket og solgte så mye rør at han kjøpte seg ei folkevogn for pengene. Han kan ikke garantere den fulle sannheten i historien, men uansett – det gir en antydning om hvor godt dette fisket kunne være. Ut over dette kjenner ikke Jostein til at det var noe utstrakt salg av fisk, men at det først og fremst dreiet seg om matauk. Det som ikke ble spist med en gang ble saltet og brukt ut over vinteren.

Som det framgår av disse to intervjuene, bekrefter begge at både røra og fangstene var større i tidligere tider. Normalt 30 fisker pr garn er særdeles mye. Men selv om antall og størrelse er gått ned, er det fortsatt muligheter for å få rør i Selbusjøen.

«Matfatet» i Bjørsjøen

Klaus O. Grendstad, Intervjuet av Ivar Skei



Foto tatt av Eivind Unsmo

Klaus O. Grendstad på Målsjøåsen er en av veteranene og kjennerne når det gjelder jakt, fiske og friluftsliv i Klæbu. Han husker godt, og forteller ivrig om det eventyrlige fisket som fant sted i Bjørsjøen, fram til ca midten av 1950-åra

Dette fisket foregikk i august/september hvert år. Den strekningen vi her snakker om, blir kalt Løken. Her var det drømmeforhold for gyting. Det var fin sandbunn, det var passe dypt, og strømmen var tilstrekkelig svak. Hit ned kom ørreten fra Selbusjøen i hopetall for å gyte. Den aller øverste biten av strekningen ga også gode gyteforhold for røra, noe navnet Rørkastet viser.

Men «paradiset» fikk ikke lov til å fortsette. Midt i 1950-årene ble bunnen i Bjørsjøen senket 3-4 meter for å sørge for at mer vann skulle finne veien gjennom turbinene og bli til kraft. Strekningen med de spesielt gode gyteforholdene ble med dette ødelagt, og eventyret var over.

Grunneierne på den omtalte strekningen var (og er) Brøttem og Huitfeldt. Brøttem fisket ved enkelte anledninger med not. Store mengder med god, fin matfisk ble tatt opp. Da kong Haakon var på gjennomreise i 1923, sto fisk fra Bjørsjøen på menyen for hele kongefølget da de spiste middag på Brøttem. Min far, Ole K. Grendstad, var med og notdrog fisk til denne begivenheten.

Brøttem var skystasjon, og fisk fra Bjørsjøen var populær middagsrett for mang en gjennomreisende.

Det jeg imidlertid husker best, var fluefisket på Huitfeldts eiendom. Huitfeldt-familien var lidenskapelige fluefiskere.

Til dette fisket ble forretningsforbindelser både fra Norge og England invitert, likeså venner av familien. Min far var smed, og hadde gjennom arbeidet sitt mye kontakt med Huitfeldt. Dessuten bodde fiskerne ofte i Målsjøhytta, og foreldrene mine ble på den måten godt kjent med dem. Det ble derfor helt naturlig at far ble hyret som guide for fiskerne. Hans oppgave var å legge til rette: Han viste dem de beste fiskeplassene, sørget for å bære utstyr og holde vedlike bål. Og jeg fikk være med på dette eventyret. Å samle kvist til bålet var f.eks en oppgave jeg fikk.

Klaus forteller at de brukte oppheng med 2-3 fluene. Han mener å huske at idealfluene var Zulu Silver ytterst. March Brown på den midterste og Olsen på den innerste. Ofte var det fisk på alle tre fluene når de dro inn snøret.

Det er imidlertid viktig å legge til at vi andre som bodde i området, også kunne fiske her. Jeg kan i alle fall ikke huske at det ble lagt restriksjoner på muligheten til å fiske.

Kraftselskapet oppnådde gjennom mudringen av Bjørsjøen noen flere kilowattimer. Men hva mistet vi som lokalsamfunn? spør Klaus. Dette var ei tid som ikke hadde sterkt fokus på miljø. Dette inngrepet i naturen fikk lov til å skje uten nevneverdige protester og motstand. Å forsyne landet med nok kraft hadde sterk prioritet.

Småviltjakt

i mellomkrigstida på Brungmarka

Terje Klokk

Den største forskjellen mellom jakta fram til midten av 1900-tallet og i dag, er at i tidligere tider var jakta enten matauk, eller det var ei viktig biintekt. I dag drives småviltjakt først og fremst for spenning og rekreasjon. Jakta var tidligere i liten grad regulert gjennom lovverk; en kunne jakte på det meste. De fleste jaktformer var tillatt, og den mest aktive viltpleien gikk ut på å ta ut så mye rovvilt som mulig. I dag er jakta strengt regulert gjennom viltloven, og mye av det som var tillatt før, er nå forbudt. I tillegg er det nå stort sett reguleringer også ved såkalt «bag-limit», der en setter et maksimum antall du har lov til å felle pr. dag.

Det foreligger ikke mye tilgjengelig skriftlig materiale om småviltjakt på Brungmarka. Heldigvis er det samlet en del stoff i Rune Berg sin mellomfagsoppgave fra Høgskolen i Levanger (1993). Han har gitt oss tillatelse til å bruke data fra denne oppgaven. Han har her intervjuet sin bestefar, Johan Berg, som bodde oppe ved Selbusjøen. Johan Berg var nok en av de som kjente Brungmarka best, og han drev også med ulike former for småviltjakt. Opplysningene som kommer fram her, dekker i hovedsak perioden fra 1920-1940.

Johan Berg forteller om at de drev aktiv spilljakt på våren etter tiur og orrhane. Motivasjonen var matauk, men Johan innrømmer også at dette var en svært spennende jaktform. Dette foregikk for det meste i Vikalia, på faste spillplasser. Dette var da en form for snikjakt, der en lurte seg inn på tiuren under spill. De startet ikke jakta før 25. mai da de mente at parringen da var unnagjort. I våre trakter har en regnet første uka i mai som «hønuka», da parringen foregår. Denne jaktformen ble forbudt i 1933, da en mente at den gjorde for stort innhogg i bestanden.

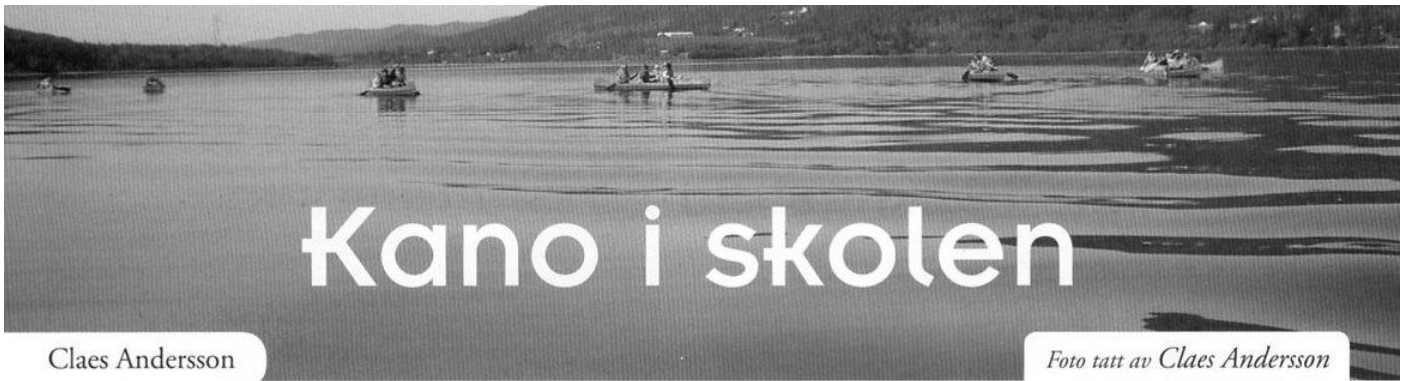
Toppjakt var også en populær jaktform. En skyter fuglen når den sitter på topp i et tre. Denne jakta ble drevet både etter orrfugl og tiur. Jaktvåpenet var da Krag Jørgensen, et kulegevær. Det var om å gjøre å ikke treffe midt i brystet for da ble kjøttet skadet. En tiur ga mye mat, men den var også godt betalt. Johan Berg forteller at i 30-åra ble det betalt 3 kr for en tiur. Johan forteller videre at hans jaktkamerat Arnt Engum en dag skaut 7 tiurer på topp. (se bilde side 31)

Noen ganger ble viltet solgt og da var det om å gjøre at regnskapet gikk i pluss. Ei rype ble betalt med 50 øre, og skuddene kostet 8-9 øre. To skudd på hver rype var det meste en kunne tillate seg.

Den vanligste jakta på rype og skogsfugl var likevel den gang som nå, med eller uten hund der du tar opp fuglen fra bakken. De fleste hadde ikke hund, men Johan sier at «storfolket» brukte hund. Han tenker da på grunneierne og deres jaktkamerater. Han forteller at han noen ganger var med som viltbærer for Ivar Huitfeldt. Ifølge Johan Berg, var ikke jakta særlig omfattende. Huitfeldt og co jaktet som regel 14 dager med utgangspunkt i Rypheim og Sæterheim. I et intervju med Arild Huitfeldt publisert i boka «Sjøbygdmarkene», forteller Arild om sin far Tønne og hans onkel Ivar fra denne jakta. De jaktet sammen med forretningsforbindelser (bl a engelskmenn) og venner. Mat og vin ble kjørt inn med hest og vogn. De hadde med egen kokk, og det ble servert 3-retters middag hver dag. For de som vil lese hele dette intervjuet, henvises til boka om Sjøbygdmarkene.

Tidlig på 1900-tallet og helt fram til 1930, var den aktive viltpleien å ta ut så mye rovfugl som mulig. Dette ble gjort ved at en skaut rovfugl som det var skuddpremie på, og ikke minst ved saksefangst. Saksene ble satt opp med åte oppe i toppen av trær. Johan hadde som oppgave å se etter saksene og en gang så han en fugl som ennå var i live. Det viste seg at dette var den svært sjeldne snøugla. Han sier at dette var i 1930 og at dette var den siste saksa som ble satt opp.

Johan drev også med harejakt og sier at denne foregikk om vinteren når det var sporsnø. Denne jakta ble som regel drevet på moene på sørsida av Selbusjøen. I den tida Johan jaktet var det ikke mange som drev seriøst med harejakt, bortsett fra Artur og Oskar Lysgård. De kunne ha en fangst på oppimot 30 harer på en sesong.



Kano i skolen

Claes Andersson

Foto tatt av Claes Andersson

Tanem skole er en barneskole, med ca. 240 elever i alderen 5 -13 år. Skolen har en fin og lang tradisjon med kano-padling i undervisningssammenheng. Det hele startet i 1995, da skolen leide kanoer og utforsket nærmiljøet med å gjennomføre flere kanoturer i faget som den gang het «valgfag». Interessen hos elever og foresatte var stor, og mange elever opplevde god mestring ute i skog og mark, med kano som transportmiddel. Å ta seg fram med kano, stille og rolig, i ulike farvann som elv, sjø og på små vassdrag, opplevdes som spennende. Det å styre kanoen dit du selv ønsker, passer godt for elever i 11-12 års alderen.

Dette inspirerte undertegnede og skolen til å søke Klæbu kommune om støtte til innkjøp av en kanohenger med 6 kanoer. Søknaden ble innvilget, og skolen kom i den heldige posisjon å få disponere kanoene, og fikk samtidig til oppgave å vedlikeholde kanoparken. Gjennom å leie ut kanoene til en billig sum til skoler i Klæbu og Trondheim, og i tillegg til privatpersoner, har Tanem skole greid å holde kanoparken oppdatert i de 20 årene vi har eid kanoene. I tillegg har vi fått til å utvide kanoparken, slik at den i dag omfatter 14 kanoer og to kanotilhengere.

I 1997 erstattet «skolens og elevens valg» valgfaget på grunnskolen ved innføring av Reform-97. Tanem skole, gjennom foresatte og lærere, bestemte seg for å satse på friluftsliv. Dette var da en naturlig del av det som allerede var påbegynt på skolen. I tillegg til den årlige 2-dagers kanoturen for 6. trinn, så gjennomfører skolen en 3-dagers fjelltur for 7. trinn, til Barnas naturverden i Trollheimen. Uteskolen for 1.-4. trinn, har også bidratt til at elever på Tanem skole har blitt glad å bruke naturen, og erfart været på sitt beste og verste både på vår, vinter og høst. Omfanget av uteskolen er i dag litt redusert, men skolen disponerer fortsatt en egen varmehytte bygget av foresatte.

Til tross for at «valgfag» og «skolens og elevens valg» har forsvunnet ut fra tilbudet til elevene på barneskolen, så har vi vært så heldig at foresatte og lærerne fortsatt har ønsket å satse på de årlige overnattingsturene for 6. og 7. trinn.

Kanoturen for 6. trinn er et tverrfaglig prosjekt, der vi trekker inn mange fag: kroppsøving, naturfag, geografi, historie, mat og helse og norsk. Men aller viktigst er det

at elevene får en mulighet til å beherske friluftsliv, og til ta ansvar for egen overlevelse i naturen. Det er ikke alle elever som har foresatte med interesse for friluftsliv som tar med barna ut i skog og mark. Å få oppleve friluftsliv på vann og på fjellet setter de fleste elevene stor pris på, og ikke minst de foresatte som stiller opp på turene som ressurspersoner.

Den årlige kanoturen gjennomføres med padling på Selbusjøen, med overnatting i Vika, som ligger på Brungmark-siden av Selbusjøen. Med kano som framkomstmiddel, går turen også mot Hyttfossen over Bjørsjøen. Selvfølgelig må vi oppleve å padle gjennom Trongfossen, Norges dypeste elv (56 meter) som samtidig også er motivet i Klæbus kommunevåpen.

Elevene forbereder seg med å finne ut om dyreliv og vegetasjon de møter på i området de skal til, hvilken lokalhistorie som finnes for området, og kanskje om det er en mulighet til å se tegn etter gammel tømmerfløting og sagbruk. For å skjønne hvordan Nidelven og Selbusjøen er en del av Klæbu, er geografisk lokalkunnskap viktig.

En viktig del av forberedelsen er også å pakke egen sekk, kjøpe inn mat til turen, og lære seg å sette opp telt på forhånd. Elevene får også lære seg å fiske, og å ha kjennskap til de fiskeartene vi kan treffe på i Selbusjøen: gjedde, ørret, ørekyt, lake og røye. Det er ikke de voksne som får tenne opp kveldsbålet, nei her må elevene ta fullt ansvar for å bygge opp pyramidebålet eller jegerbålet med never, mindre greiner og til slutt grovere ved. De fleste elevene synes det er spennende å få lov til å bruke fyrstikker og tenne opp sitt eget bål.

Å ta ansvar for egen matlaging er enkelt hvis man kan bruke et stormkjøkken, og her får elevene mulighet å bli trygge, og lære seg å bruke kokeapparatet på en sikker måte. Fantastisk å se 30-40 kokker lage mat samtidig på stranden av Selbusjøen.

Det er mange elever som gjennom de 20 årene Tanem skole har gjennomført kanotur og fjelltur som har økt sin glede og kunnskap om friluftsliv og samtidig blitt tryggere på seg selv ute i skog og mark. Det er vi kjemp stolte over.

Barnas turlag Klæbu

Paal Christian Bjonnes



Oscar Waldemar Bjonnes var med på turen fra Gjenvollhytta til Gullsiberget. På veien nedover er det flere bekker man kan hoppe over – eller i. Fotos tatt av Paal Christian Bjonnes

Turlaget i Klæbu ble startet høsten 2010, og er del av Trondhjems turistforenings arbeid rettet mot barn og barnefamilier. Initiativtakerne var Ann Kristin Kvellheim, Benn-Anders Mikalsen og Paal Christian Bjonnes, og turlaget tok mål av seg til å arrangere 4-6 turer i året. Sammen med tilbud fra andre avdelinger av barnas turlag i regionen, er dette med på å gi barnefamilier varierte turopplevelser hver uke året igjennom.

I Klæbu har aktiviteten hatt et vidt spenn, både med hensyn til utfordringer og årstider. Ski- og akedag, fotturer i marka, sanketurer etter sopp og bær, skøytedager, isfiske, kanoturer og turer i fjæra er blant aktivitetene. De fleste turene har vært arrangert innenfor egne kommunegrenser, men saltvann er det lite av i Klæbu nå til dags, så på disse turene har vi invitert med oss klæbygg og andre interesserte til Trondheims saltvann.



Barnas turlag på tur fra Skjola til Våtåsen. Treet står nesten på kommunegrensa mellom Klæbu og Trondheim.

For mange familier er terskelen for å begi seg ut i naturen på egen hånd høy. Hvor skal man gå? Hva kan man gjøre? Hvilke muligheter finnes? Når man blir med barnas turlag, har man ansvar for egne barn, men det er alltid med en turlleder som informerer og tilrettelegger for deltakerne. Vi har erfart at dette senker terskelen betraktelig, og at mange familier prøver seg på aktiviteter de ellers ikke hadde kommet til å utforske. Dessuten treffer barna alltid noen nye lekekamerater på turen – og når barna trives, har som regel også de voksne det fint.

Naturen har utfordringer tilpasset alle aldre og utviklingsnivå. Alle vil finne noe å bryne seg på, og i turbeskrivelsene bestreber vi oss på å beskrive turens lengde og utfordringsnivå slik at foreldrene selv kan velge de turene de tror barna klarer. Vår erfaring er at barna klarer utrolig mye i godt selskap – og kanskje en liten ekstra motivasjon i sekken for de største motbakkene.

Glimt fra friluftslivet

Historielagets fotoarkiv

Fotoene viser et utdrag av friluftslivet i bygda det siste århundret.



Her var det bare å høste av naturen i nærområdet, Eva Haftorn høsten 1969 ved Målsjøstua. Tyttebær, blåbær, kantareller og annen sopp i spann og kurv.



Det var helgavesøk på Grendstadvollen, og søndagsturen gikk til varden på Rensfjellet. Fra venstre på bildet; Sætertaus Borghild Grendstad (Moen), Anna Afret (Teigen), Anna Lysklett, Karen Brøttem (gift Jonassen), Haldor N. Grendstad, NN og Martha Brøttem (Devle). Foto trolig fra ca. 1917. (Originalfoto eies av Martha Buan (f. 1938).



Kaffekok og ørretfiske på Daltjønna på Brungmarka i 1968. Fra venstre Arvid (1932-2005) og Alma Afret (f.1934) med Astrid Grendstad (f. 1964), Ole Roar Grendstad (f. 1965) og i bakgrunn Klaus Grendstad (f. 1939) med Morten Afret (f. 1961) som får et kurs i fiskeing.



Borghild Træthaug f. Nideng (1910-1997) og Karen Ulstad f. Tulluan (f. 1920) plukker molter til bryllupsdessert på Brungfjellet, i 1943.



Tønne Huitfeldt (1882-1952), Odd Setran og Leif Spørck (1884-1938) på harejakt ved Målsjøen rundt 1910.



Peder Halsethmo (1855-1933) ved Jutulfurua rundt 1912.



Karl Engum (1890-1978) og Arnt Engum (1896-1980) på storfugljakt, Moavollen på Brungmarka.



Med engelsksetteren i ene hånda og anda i den andre, løper Peder Tulluan (1885-1977) inn mot land i en dam på Brungfjellet i 1941. (Fotonr. FTTF 62448, original eies av Klabu historielag)

Hoppporten i Klæbu gjennom tidene

Ivar Skei

Bilde nr 1 og 2 er hentet fra Klæbu historielags årsskrift 1985. Bilde nr 3 er skaffet til veie av Tore Sellesbakk. Bilde 4 – 8 er fra Arne Kristiansens fotosamling.

I en artikkel i Klæbu Historielags årsskrift 1985, har Bjørn Hukkelås skrevet om skibakker og skihopping i Klæbu fram til 1960-åra. Jeg vil derfor i denne artikkelen skrive mest om hoppporten i Klæbu etter 1960. For sammenhengens skyld vil jeg imidlertid dra noen linjer gjennom hele århundret. Det jeg skriver om tida før 1970, er basert på Hukkelås sin artikkel, og på samtaler jeg har hatt med mange hoppport-interesserte klæbygger. Vil du gå mer i dybden når det gjelder tida før 1960-åra, er Bjørn Hukkelås sin artikkel sterkt å anbefale.

I 1906 ble Klæbu Skiløberforening stiftet (i 1923: Klæbu Idrettslag). Det ble nok starten på en mer organisert skiaktivitet i bygda, men skileik, skiaktivitet og skisport har selvsagt en lang historie. Snorre beretter om at ski var i hyppig bruk her til lands for 1000 år siden. Ski har alltid vært et viktig framkomstmiddel, og sannsynligvis vært en kilde til leik og moro for både barn og voksne.

Allerede vinteren 1907 ble det avholdt premierenn. Bakke-navnet er ikke nevnt i protokollene, men i 1908 blir premierennet arrangert i Hagen/Håggåbakken (i dalen bak Hallset), så sannsynligheten er stor for at åpningsrennet i 1907 også ble holdt der. Vinner av seniorklassen i Skiløberforeningens første renn var Ole Forseth.

I oktober 1914 ble det satt ned en tremannskomite som fikk i oppdrag «å utse bakke for laget». Valget falt på Hjellibakken ved Hjellien, som fra 1915 av ble lagets hoppbakke. Hjellibakken ble ansett som en av kretsens beste bakker. Bakken hadde sin glanstid fram til 1925, men var mye i bruk videre utover også, kanskje spesielt under krigen.

Det er tydelig at det i denne perioden har vært mange drøftinger og planer om bakkeemner og bakkestørrelser. Trenden den gangen, som i dag, har tydeligvis gått i retning av større bakker. Fra 1931 – 1933 var f.eks. Skjølabakken i bruk, med bakkerekord 44.5 m. Det ble en kortvarig bruksperiode, på grunn av at flata ble for kort.

I 1928 ble Arbeideridrettslaget Storm stiftet. I 1931 tok Storm Stibakken ved Brøttem i bruk, kanskje oftest kaldt

Stormbakken, med bakkerekord 54 m. Det var et fåtall bakker på denne størrelsen i Trøndelag på den tiden.

Klubbrennet der i 1950, ble sannsynligvis siste arrangement, selv om bakken ble benyttet en del videre av



Edvin Aune i Larskollen

ungdommer fra Sjøbygda. Klubben det her er snakk om, er Vassfell Idrettslag, etter at Storm og Klæbu Idrettslag ble slått sammen i 1947.

Fra 1949 til 1955 var Larskollen ved Nordsetrønningen lagets hovedbakke. Klubbrennet ble arrangert der allerede i 1949, men glanstida var tydeligvis 1951- 1955. Bakken

ble benyttet til både klubbrenn og kretsrenn. I kretsrennet i 1953 startet 160 hoppere, og bakkerekorden var 36 m. I 1956 falt fartsbrua ned, og bakken ble ikke satt i stand etter det.

Igjen kom Hjellibakken til heder og verdighet. Lagets jubileumsrenn i 1956 ble arrangert der. Det var en stor skisøndag, og dagens lengste hopp var på 36 m. I 1958 var det klubbmesterskap i Hjellibakken. Det året eksisterte det planer om utbedring av bakken, men det ble ikke noe av. I stedet ble det satt i gang arbeid med ny bakke - Klasåsen ved Hyttefossen. Bakken ble åpnet i 1960. I 1962 ble det arrangert landsdelsmatch med deltakere fra Jämtland/Härjedalen og Trøndelag. Klasåsen var lagets bakke i 60-åra.

Gjennom hele denne perioden som har vært omtalt ovenfor, var mange andre bakker i bruk, enten gjennom hele denne perioden, eller i kortere perioder. Der terrenget lå til rette for det, ble det gjerne bygd hopp. Ørhaugen er eksempel på en bakke som i hele første halvdel av 1900-tallet ble mye brukt til både trening og renn, og spesielt mye i



Ole Ulseth i Smihaugen

skole-sammenheng. Nedenfor har jeg listet opp de mest nemnte og kjente bakkene som var i bruk, både til trening i nærmiljøet, og til arrangement av hopprenn av ulike slag, men som ikke var eid av idrettslag:

Krokbakken (ved Krokum)
Halsetbakken (ved veien opp til Brannhaugen)
Kjerstinabakken/Kirkhaugen (Rønningen)
Bergittabakken (Sellesbakk)
Tanembakken (Nedre Tanem)
Ørhaugen (Ulset Søndre)
Nidengbakken (Nideng)
Vassfjellbakken (østsida av Vassfjellet)
Justbakken (på venstre side før Teigen)
Erikbakken (sør for Stavlund)
Skolbakken/Sjøbakken (ved tidligere Sjøen skole)
Smihaugen/Pikhaugen («Sanda»)

Moahaugen (Tanem)
Bakke(r) ved Bromstadtrøa/Svendsrudbakken

I tillegg fantes det sikkert et titalls andre bakker som gjerne kunne ha vært nemnt.

Det er tydelig at Klæbu i disse årene fostret mange gode hoppere, som burde ha vært nevnt med navn, men det er en vanskelig balansegang. Som et eksempel, nevner jeg likevel at Arne Aune i 1948 vant 13-årsklassen i Lille Gråkallrennet. Halvor Sellesbakk må nevnes. I løpet av sin karriere, ble han fra 1949, canadisk mester i hopp 5 ganger. Han ble også tatt ut på det canadiske landslaget til OL i Oslo i 1952, men fikk ikke tillatelse til å starte, fordi han ikke hadde canadisk statsborgerskap.

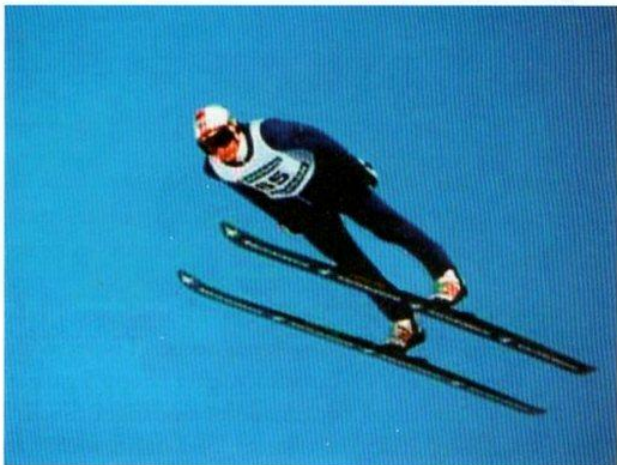
Jeg får inntrykk av at de siste åra før 1970 på flere måter utgjør en slags overgangsperiode for hoppporten i Klæbu. Generelt sett begynte det å dabbe noe av, selv om foreldre og andre ildsjeler gjorde en stor innsats for å støtte opp om de som ennå var aktive skihoppere. I de eldre årsklassene og junior og senior var det gode hoppere som var aktiv både på kretsplan og på nasjonalt plan. Det gjaldt også kombinert. Det var imidlertid et stort MEN: Rekrutteringen i de laveste årsklassene var liten, ja, nesten fraværende.

Fraværet av rekruttering til hoppporten på denne tida hadde sikkert mange og ulike forklaringer. Jeg drister meg til å nemne noen faktorer som kan ha virket inn:

– «Skjoldrennene» mellom skolene ble borte med nye Sørborgen skole fra 1967. Flere har for eksempel fortalt om den store innsatsen som lærere ved Lysklett skole la ned for skiaktiviteten, og da med Ørhaugen som hopparena. Bakker ved Bromstadtrøa og Skolbakken ved Sjøen



Halvor Sellesbakk



Merete Kristiansen satte norgesrekord for kvinner i Skuibakken i 1985. Den nye rekorden lød på 100 meter. Senere, i 1988, satte hun verdensrekord, med et hopp på 111 meter i Odnesbakken.

- skole ble brukt som hopparena ved disse skjoldrennene. (Se egen artikkel)
- TV-en gjorde sitt inntog i de tusen hjem
 - Timetallet i skolen økte
 - Idrettslaget hadde ingen lagseid nybegynnerbakke. Selvsagt eksisterte det mange små bakker som kunne være i bruk rundt i bygda, men det var ingen organisert satsing
 - Krav om flomlys
 - Ikke tilstrekkelig med foreldre/ildsjeler som stilte opp for å satse på tilvekst til sporten i de laveste årsklassene. Foreldre til de som var aktive i de eldste årsklassene, var de som holdt tak i idretten. Idrettslaget som lag hadde liten organisatorisk tilnærming til hoppporten.

Som nyinnflyttet klæbygg fikk jeg tidlig kontakt med Idrettslaget, og ble i 1973 valgt inn i styret for skiavdelingen. Hoppporten ve og vel var et stadig tilbakevendende tema, og jeg ble valgt som kontaktperson opp mot de hopperne som var aktiv. Det var hoppere som gjorde det godt på nasjonalt plan, både i hopp og kombinert, og som fortjente å bli vist oppmerksomhet fra lagets side, selv om foreldrene deres gjorde en formidabel innsats som støttespillere.



Knut Erlend Vik har vært medlem i Idrettslaget 25 år og er medlem av styret i Norges Skiforbund. I bildet sammen med prestene.

BLIR HAN VÅR VIRKELIGE ENER

Knut Erlend Vik i Kløvstein i 1986. Det ble en fin premiesamling i løpet av karrieren

Klasåsen var lagets bakke på denne tida, og spørsmålet om oppgradering av Klasåsen, og å få installert lys, var et aktuelt tema. Om dette ble vedtatt skrinlagt, eller det var åpenbare tekniske og økonomiske forhold som avgjorde, vet jeg ikke sikkert. Men sikkert er det at Idrettslaget satte nye bakker i Lauvåsen på dagsorden.

For å komme i gang med noe hoppaktivitet i lagsregi for Lauvåsenbakkene kunne tas i bruk, ble det vinteren 1975/76 arrangert klubbrenn i Ørhaugen.

I 1975 forelå det fullverdige tegninger av Lauvåsbakkene, og året 1976 var et svært omfattende dugnadsår i Lauvåsen. Allerede i 1977 var det stor aktivitet i bakkene. Så mange som 40 -50 deltok i klubbrenn det året. Plutselig var tilgangen på rekrutter på vei oppover, og aktiviteten økte fra år til år. Ja så stor var aktiviteten at skiavdelingen ble delt i to avdelinger, en for langrenn og en for hopp.

I 1980 var det 10 – 15 aktive i kombinert, og Klæbu Idrettslag hadde hele 379 starter i kretsrenn, det vil si ca. 30 i hvert renn. I poengrennene deltok rundt 60 hoppere. Lauvåsbakkene var i noen måneder i vinterhalvåret en



Fra klubbmesterskapet i 1979



Rekrutteringen til hoppporten var stor rundt 1980. Her står de håpefulle og venter på tur til å gjøre et nytt krafthopp



Dugnadsgjeng i Lauvåsen

yrende aktivitetsarena. I 1982 møtte 60 barn for å delta på hopp-skole, som 3 instruktører skulle stå for. I hui og hast måtte vi på bygda for å skaffe mer mannskap til instruktørjobben.

I 1985 kunne KIL skilte med stor bredde i hoppstallen. De som startet å hoppe i 70-åra, begynte å nå høyere årsklasser, og KIL fikk igjen hoppere som gjorde seg gjeldende på nasjonalt plan. Dette året satte for eksempel Merete Kristiansen norgesrekord for kvinner med 100 m. i Skuibakken, og slettet med det Anita Wold sin norgesrekord på 97 m. fra Sapporo 10 år før.

Stor aktivitet krevde også mer økonomiske midler, så dugnadsaktiviteten var stor, og til tider svært stor. Som et eksempel tok hoppavdelingen på seg å male butikken

til Devle i 1986. Kr. 10 000 for denne jobben gjorde det mulig å holde den sportslige aktiviteten på et fortsatt høyt nivå.

Toppårene rent plasseringsmessig på nasjonalt plan, var 1987 og -88. Knut Erlend Vik ble norgesmester i junior stor bakke begge disse årene, og Merete Kristiansen satte verdensrekord på 111 m, i Odneshakken i 1988. Både Merete og Knut Erlend ble dette året tatt ut til å representere Norge i Europacup-renn i Tyskland, og Merete også i Sapporo, gjesteklasse. Begge blir på Skikretstinget tildelt Sør-Trøndelag skikrets sin hedersnål.

Et munnhell sier at «historien gjentar seg». Ofte opptrer hendelser eller situasjoner som ligner på hverandre til ulike tider, mens faktorene som utløser situasjonene eller hendelsene, kan være forskjellige.

Som på slutten av 60-tallet, var deltakelsen og aktiviteten blant utøverne i de eldre årsklassene god ut 80-årene, men rekrutteringen stagnerte og ble helt borte. Noen av forklaringene på at dette skjedde, lignet sterkt på situasjonen i 1960-årene, mens andre faktorer tilhørte ei ny tid. Jeg tror følgende forhold virket inn:

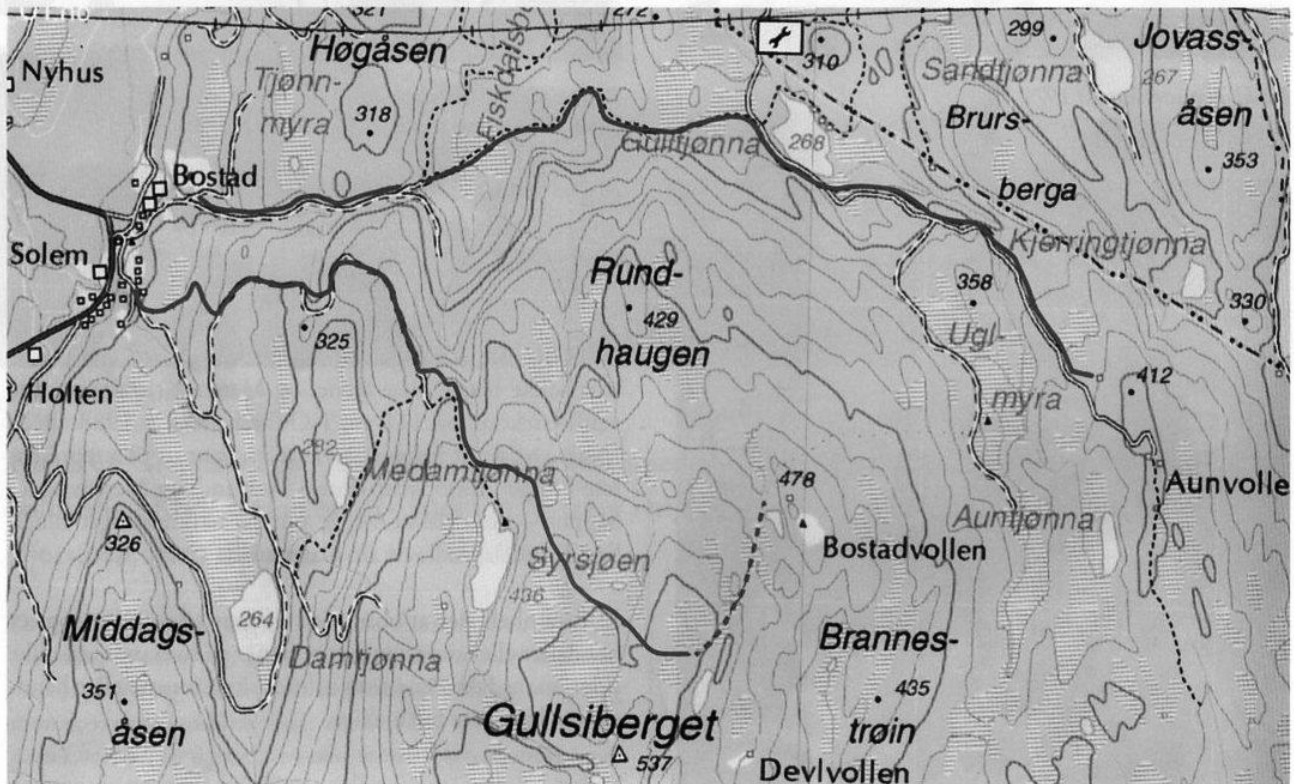
- Dårlige snøvintre. Lauvåsbakkene lå værmessig utsatt til.
- Klæbuhallen ble bygd, og innendørsidrettene trakk til seg utøvere
- Vassfjellet skisenter ble bygd, og slalåm ble populært
- Kravet til tilrettelegging/preparering av bakkene var så stort at aktivitet gradvis ble sentralisert til noen bakker i regionen.
- Hoppavdelingen slet på mange av de samme ildsjelene, noen begynte å gi seg, det oppstod noe trøtthet
- Krav til avansert utstyr

I 1990 legges hoppavdelingen ned. De 4 -5 aktive hopperne melder seg inn i Byåsen Skiklubb. Lauvåsbakkene begynner å gro igjen.

Seterveien

fra Solem og Bostad

Eivind Unsmo



I mange hundre år var det nødvendig for bøndene i Norge å gå til seters med bufeet. Etter hvert som antallet beitedyr økte, ble beitearealene rundt gårdene utilstrekkelige. Dyrene trakk lenger opp i liene etter gress, og beitet ned terrenget etter hvert som de vandret opp i terrenget. Dyrene erfarte at insektplagen ble mindre i høyden, og sammen med gode beiteforhold, ble hverdagen bedre for dem. Men for folket på gårdene, ble det strevsomt å hente dyrene ned for melking hver kveld. Et lyst hode fikk ideen om å melke kyrne der de var, og dermed ble de første små melkehusene satt opp i utmarka ovenfor gården. Dermed slapp en å jage ned kyrne hver kveld. I ei lita stue her, kunne ei budeie bo fra slutten av juni og ut september. Dermed ble arbeidet vesentlig lettere.

Det viste seg at beiten kunne være gode langt opp i utmarka, og endog innover fjellet. Det kan gjerne vært observante fiskere og jegere som først ble oppmerksom på de gode beiten langt der inne. Tanken om å flytte buskap

og seterhus videre innover mot gildere beiter ble realisert. Med de nye seterhusene, hadde folk også god innløsning i forbindelse med bæranksking, jakt og fiske. For seterdriftens del, var det viktigst at områdene hadde godt beite, rikelig med vann, at terrenget ikke var for ulendt, og at tilgangen til ved og materialer til hus og gjerder var tilgjengelige.

I sommersesongen var trafikken til og fra setrene jevn, da folk og fe fra flere gårder gjerne benyttet samme tråkk. Stiene ble lagt opp gjennom liene, og ble stedvis gjerne kronglete og bratte. Alt som skulle til og fra setra, måtte enten bæres eller kløves på hesteryggen. Hestene var gode arbeidsdyr, og ble gjerne utstyrt med tunge bører. Men med høy kroppsvekt og lass, hadde den lett for å synke ned i myrlendt terreng, slik at tråkkene måtte velges med omhu. Enkelte steder valgte hesteskyssen lengre og tørrere ruter enn resten av seterfølget. Nyere transport, først med hest og kjerre, senere med traktor og bil, har satt helt andre krav til terrenget. Dermed er mange av de kronglete, bratte



Kryssing ved Bostadtjønna. Fotos tatt av Eivind Unsmo

stiene tatt ut av bruk, de gror ofte til, og er mange steder gradvis i ferd med å forsvinne. Der det er beitedyr eller jevnt med turgåere, vil i imidlertid slike stier leve videre.

Det er vanskelig å holde ubrukte stier ved like. Men for ettertiden kan det være greit at de i alle fall er kartlagt, slik at vi vet hvor de har gått.

Fra Solem og Bostad gikk det opp stier mot setrene på Nordmarka. Fremdeles lever kunnskapen om leia, og i høst utrustet en gjeng seg med GPS og gikk opp traseen. Deler av veien er erstattet med bilvei, så mange steder var vi helt avhengige av at habile folk guidet oss opp.

En naturlig rasteplass, var ved kryssing av Syrsjøbekken, nord for Syrsjøen. Her var det tilgang til vann for folk og krøtter. Litt videre, ovenfor Syrsjøen, kom en til den bratte Rømkleiva, der alle lokalkjente tar et godt grep i det naturlige håndtaket som naturen har lagt inn. Ved Rømkleiva er det stiskille, og stien til Bostadvollen tar av til venstre. Til høyre går en over Gullsiberget, og kommer til Solems-/ Devlevollen.

Fra Bostad gikk det tråkk opp Bostadliene, ned i Fiskdalen, Sollausdalen og fram til Gulltjønna. Derfra gikk det videre oppover til Sneeggvollen, Storugelvollen, Aunevollen og videre til Rønningsvollen, og muligens også til Osvollen. Skulle en med hest fram til disse vollene sommers tid, gikk vegen om Stavlund, over til Digre og videre til Espåsfata og opp til gården Dalen ovenfor Breivika ved Jonsvatnet. Derfra over Åsromma og inn på veien fra bygda et stykke nedenfor Sneeggvollen. Dette på grunn av mye myr langs hovedleien, noe som gjorde det lite framkommelig for hestene.



Håndtaket i Rømkleiva



Jorun Rundhaug, Jorun og Jan Kåre Berg, Kåre Haugen, Gunnar Holten, Tormod Bekken og undertegnede fikk en flott høsttur, med start fra Solemstrøa. Beboere og grunneiere i området har allerede for flere år siden satt opp skilt med stedsnavn i området, og vi passerte flere slike på turen.



Det tok sin tid å drive dyrene til seters, og på vei opp, var Sandbakken, med sin flotte utsikt mot Vassfjellet, gjerne første rasteplass.

Konkurransene

mellom Lysklett og Tullan

Terje Klokk

Mitt første minne fra disse konkurransene var et slalåmrenn på Lysklett. Slalåmtraseen gikk fra Lysklett Nordre og rett ned mot Lysklett skole. Jeg syntes den gang at bakken var stor, men tar du et blick opp til høyre i det du passerer Lysklett skole på veg nordover, ser du at dette er en ganske så slakk helling.



Spent stemning under premieutdelingen på Lysklett skole. Foto utlånt av Lillian Krokum.

I og med at min far, Øystein Klokk, var lærer på Tulluan fra høsten 1954, fikk jeg et godt innblikk i disse konkurransene. På vinteren var øvelsene slalåm og hopp. Hvorfor ikke langrenn istedenfor hopp, vil noen kanskje spørre? Svaret tror jeg er at langrenn på den tiden var regnet for å være for hardt for barn. På sommeren konkurrerte vi i friidrett og håndball. Da alternerte øvelsene i friidrett; 60m var fast innslag. Så var det høyde og kast med stor ball ett år, og det neste året var det lengde og kast med liten ball. I tillegg konkurrerte vi i håndball, der det var et jentelag og et guttelag. I øvelsen kast med stor ball, brukte vi en vanlig håndball, (tror også vi kunne velge slengball – en ball med ei løkke) og som liten ball brukte vi noen relativt tunge rågum-miballer. Disse gikk langt, om du hadde teknikken inne.

Disse konkurransene var allerede etablert da vår familie flyttet til Klæbu i 1954. Vi bodde på Tulluan skole, og i gangen der hang det noen fine skjold i bronse. Dette var

vandreskjold, som jeg mener å huske måtte vinnes tre ganger, før de var vunnet til odel og eie. Jeg har en mistanke om at det var noen flere skjold som hang på Lysklett. Heldigvis har disse skjoldene blitt tatt vare på og henger i dag på Sørborgen skole, Lysklett skole og på rådhuset. Jeg husker spesielt ett slikt bronseskjold fra Tulluan. Det var et hoppeskjold som var vunnet til odel og eie, og der Ramlo-karene (Kåre, Ingemund og Kjell) var sterkt representert.

På den tiden jeg har disse minnene fra, på slutten av 50-tallet og starten på 60-tallet, var det lite organisert barneidrett gjennom idrettslag. Konkurransene mellom skolene på Tulluan og Lysklett var for de aller fleste av oss de eneste konkurransene vi var med på. Men det var også noen som deltok i friidrettskonkurranser utenbygds. Dette var lenge før 1970-tallets likestilling og ideer om at alle barn som deltok burde få premie. Jeg mener å huske at halvparten ble premiært. Premiene var stort sett sølvskjeer

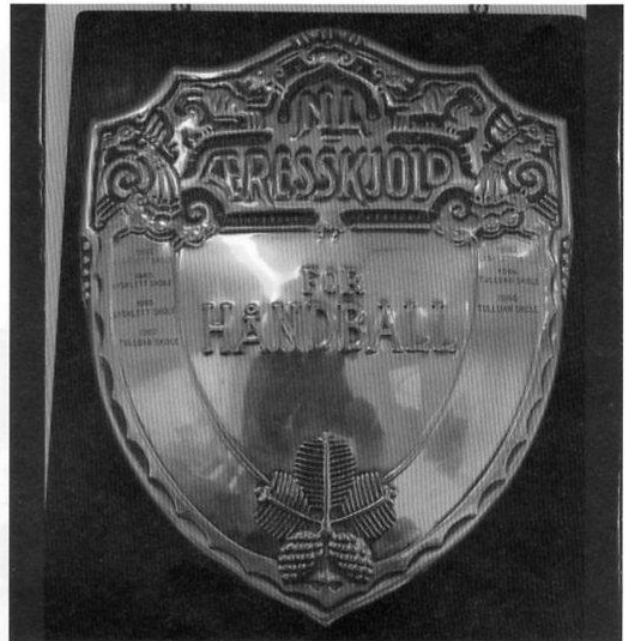


Jan Sjøli i svevet i Ørbaugen. Bilde utlånt av Jan Sjøli.

i ulike fasonger og størrelser. Skjeene for 1. premie lå på størrelse med ei stor suppeskje, og de siste premiene var på teskjestørrelse. Jeg husker veldig godt at jeg og min kamerat, Kjell Åmot, en gang listet oss inn på «Litjstua» på Tulluan og betraktet alle premiene som lå der sirlig ordnet for de ulike klassene. Dette var store greier, omtrent som om vi fikk et gløtt av OL-medaljene.

Allerede på den tiden, eksisterte de etter hvert berømte Tyrving-tabellene for friidrett, som gir poeng i forhold til hvor gammel du er, og om du er gutt eller jente. Disse tabellene er fortsatt i bruk, nå mer raffinerte og selvsagt i digital form. Jeg husker godt disse tabellene, som den gang var i et lite grønt hefte. Min far hadde et slikt, og lærer Bjørgen på Lysklett hadde også sikkert et slikt hefte. Dette var spennende lesning, særlig før konkurransene. Var du 12 år og kastet liten ball 40 meter, kunne du lese direkte hvor mange poeng dette ble. Tyrvingtabellen var en genial oppfinnelse i beste Gerhardsen-ånd. Her kunne jenter og gutter i alle aldre konkurrere på like vilkår.

Det var ikke bare vi barna som så fram til disse konkurransene med spenning, også lærerne og de som hjalp til var engasjerte. Den aller største spenningen var knyttet til hvilken skole som stakk av med vandreskjoldene. Det var mye utrekning som skulle til før det ble avklart, og premieutdelingen kunne derfor drøye ut. Da det var Tulluan som arrangerte, var alle lærerne (det var jo ikke så mange den gang) og funksjonærene samlet oppe i vår leilighet på skolen, der min mor serverte middag til alle sammen. Faste funksjonærer, som jeg tror var med på både sommer og vinterarrangementet, var Ola Svendsrud, Sverre Osen og Harald Torvmark. Det var sikkert også flere, men disse karene husker jeg spesielt.



Vandreskjold i håndball. Bilde tatt av Lillian Krokum.

Det en kan spørre seg om i ettertid, er om disse konkurransene mellom de to skolene var med på å viske ut eller opprettholde skillet mellom «hitom-elving» og «bortom-elving»? Tja, si det. Jeg lar spørsmålet henge, og tok med meg dette til «pensjonisttrimmen» på Klæbu treningscenter. Etter trimmen tok jeg opp temaet idrettskonkurransene under kaffen, og det ble raskt stort engasjement fra de som hadde vært med på dette. Knut Ulstad bekrefter min antydning om at det hang flere vandreskjold på Lysklett enn på Tulluan. Jeg forteller at på Tulluan trente vi på 60-meteren med start helt inne ved gjerdet mot myra, og at porten var målet. Det betydde at vi måtte ha vakt på veggen, for vi kom rett ut i veggen etter målpassering. Tor Bendiksvoll kunne da opplyse at på Lysklett trente de 60 - meteren ute på veggen. En visste stort sett hvilke biler som kom. Startgroper ble gravd direkte i grusvegen. Tor kunne ellers fortelle at det ble trent håndball før kampene mot Tulluan, og at det var strengt forbudt å sparke fotball med håndballen. Dette var nok noe som også hadde nådd oss på Tulluan. Der gikk det rykter om at på Lysklett var det 50 øre i mulkt om en sparket fotball med håndballen. Tor kunne ikke bekrefte dette ryktet, men det sier litt om alvor og engasjementet rundt disse konkurransene. Idrettskonkurransene mellom skolene i Klæbu var i utgangspunktet lek, men samtidig var det alvor. For de fleste av oss, var disse idrettskonkurransene, ved siden av 17.mai, en av de få arenaer der en traff jevnaldrende fra andre siden av elva. Først etter at sentralskolen på Sørborgen kom i bruk, ble det mer daglig samkvem mellom barn på begge sider av elva.

Det er lite digital informasjon om disse konkurransene, og jeg har heller ikke kommet over noe skriftlig materiale. Om det er noen som sitter med skriftlig informasjon og bilder, er Historielaget interessert i dette.

Klæbu damekor, 50 år

Liv Storsve Haugen



Klæbu damekor, fra korets jubileumsberetning i 1975. Bakre rekke (f.v.): Helga Bakken, Gunnlaug Lillemo, Unni Aune, Jorunn Sjøvold, Eldbjørg Vik (dirigent), Kirsten Søberg, Laila Torske, Eldbjørg Lyngedal, Rigmor Tellugen, Klara Hegstad. Midtrekke (f.v.): Anna Tanemsmo, Margot Storsve, N.N., Ellen Løvold, Anna Margrethe Ulstad, Grethe Ulstad, Lise Tunheim, Kirsten Svarlien Storvold, Hildegunn Ulstad, Vigdis Avløs Ulstad, May Schei. Foran (f.v.): Anne Grethe Heimsvik, Siri Helland, N.N., Bergfrid Flatberg, Randi Nilsen, Ragnhild Dragseth, Anna Viken.

Klæbu damekor ble stiftet 11. november 1965, og korets første sangøvelse ble holdt i kjellersalen i Klæbu herredshus. Initiativet kom fra Eldbjørg Vik, som ble korets første og mangeårige dirigent. Sju unge damer møtte på første øvelse, og to av disse er med den dag i dag! Flere kom til etter hvert, og ved første opptreden på julekonsert i Klæbu kirke 21. desember 1965, sang 18 damer jula inn sammen med Klæbu Mannskor og Klæbu Musikkorps.

Korets første leder var Margot Storsve, og opp igjennom årene har mange flinke ledere, styremedlemmer og korister bidratt til å gjøre damekoret til en institusjon i Klæbu. Etter at Eldbjørg ga seg som dirigent i 1985, har koret fram til 2004 hatt sju ulike dirigenter. Da startet Gudrun Engan Tronsaune som musikalsk leder, noe hun fortsatt er.

I de første lovene koret vedtok, heter det i § 1: «Koret har som formål å framelske god sangkultur og ekte sangerglede

blant sine medlemmer – og hos publikum ved opptredener og tilstillinger av ulike slag.» Dette har Klæbu damekor fulgt opp, og gitt utallige bidrag til kulturlivet i hjembygda, både alene og sammen med andre kor og musikere. Medlems-tallet har gått litt opp og ned, men i skrivende stund teller vi 36 sangglade damer med et aldersspenn fra 18 år til 70+.

Klæbu Damekor har alltid hatt et rikholdig repertoar som favner alt fra kirkesanger til populærmusikk. I alle år har koret deltatt under kirkekonserter, julekonserter, underholdningskvelder, sang på institusjoner, i konkurranser, kurs og ved sangerstevner. De siste årene har det vært tradisjon med en egenprodusert forestilling annethvert år, hvor koret har gitt sitt publikum sangopplevelser, med tema som Melodi Grand Prix, Kor i verden og På høye hæler i dur og moll. Her har damene vist at de kan mer enn å synge. Dans og revyeteater har vært viktige innslag i forestillingene.



Klæbu damekor 50 år i 2015, fotografert ved «Kulpan» i Nidelva. Bakre rekke (f.v.): Grete Kleven Grendstad, Mari L.C. Storsve, Norunn Semundset, Marit Nordgård, May Aaro, Anna Margrethe Lukkedal, Liv Storsve Haugen, Brit Graneggen, Grethe Ulstad, Lillian Tanem, Laila Loraas, Synnøve Gunnes, Vigdis Avløs Ulstad. Midtrekke (f.v.): Eli Guri Røragen, Berit Gausdal, Aud Flatval, May Erlandsen, Hildegunn Ulstad, Benthe Storvold Langås, Eva Rambraut, Kjersti Nordgård. Nest fremst (f.v.): Turid Mjøen, Gudrun E. Tronsaune (dirigent), Toril E. Wesche Gaustad, Dordi Øiamo Frigård, Gunhild Stene, Fona Tēsaker, Inger Hanne Havik, Ellinor Sorum Øgaard, Kirsti Wahl, Grethe Strand. Fremst, stående (f.v.): Torill R. Moe, Torill E. Sjøbakk, Brit Sølvi Fosseide.

Feiringen av 50-årsjubileet startet med jubileumsforestillingen Hørt og uhørt i Klæbu kulturhus allerede 1. november 2014. Her ble både hørte og uhørte perler fra korets historie presentert i et forrykende show for to fulle hus.

Damekoret har helt fra starten hatt et fint samarbeid med Klæbu Mannskor. Det har blitt flere konserter og turer. Ett eksempel er den faste julekonserten i Klæbu kirke som har vært arrangert årlig etter den første konserten i 1965. I forbindelse med at begge korene har vært inne i jubileumsår, ble dette markert med en felles jubileumskonsert i

Klæbu kirke 15. mars 2015. Det ble en konsert med «Korglede i 120» i en fullsatt kirke. Damekoret markerte også at det er inne i et jubileumsår med en reise til Budapest i juni 2015. Der hadde koret opptredener rundt om i byen med sanger fra et vidt repertoar.

Korets neste store utfordring er deltakelse i NM for kor, som foregår i Trondheim 9. til 10. oktober 2015. Damene er derfor i gang med intense øvelser, og håper å gjøre en god figur i konkurransen slik at bygda kan bli stolt av sitt eldste damekor.

Innflytterens

ernæringsfysiologiske betraktninger fra en svunnen tid

Kai Nordseth

Innflytteren har denne gang satt seg fore å behandle mat / ernæring i historisk perspektiv: oppføring av de små barn i 1950-årene. Selv om oppveksten skjedde langt herfra; Oslo østkant i bydelen Grünerløkka, vil jeg tro at matvaner og butikktilbud var noenlunde ensartet i det «grå» tiåret etter krigen. Jeg er framfødd som «enebarn» hos samboende, heltidsarbeidende tante og filleonkel («muttern» og «fattern») med øvrige søsken og ukependlende far i Elverum... en beskyttet og problemfri barndom, som også innebar innkjøperansvar for kjernefamiliens matvarebehov fra tidlig alder. I mine vandringer rundt blant Løkkas utallige melkeforretninger, delikatesser og kolonialer var jeg utrustet med handlelapp, «bøffel» (en uformelig, altfor lang åpen veske av skinn med skarpe håndtakreimer; forløper til bæreposen) og tomme brus-, øl- og melkeflasker til innlevering. Som regel handlet jeg «på bok», men tidvis også med småpenger innpakket i matpapir. Slik samlet jeg fødevarerne i bøffelens dyp. Vi bodde i femte etasje (høye, bratte trappetrinn: 48 i tallet) og lengden på vesken ift transportørens korte armer og ben krevet at knusbart gods måtte plasseres i høyden.

Hva var det så vi spiste for å gjennomleve 50-åra? Først og fremst brødmatt: masse brød med pålegg (og hektolitre med «mjælk»). Brødet het «Alminnelig» brød, og inneholdt gråhvitt kompakt brødstoff med usedvanlig hard skorpe. I gode øyeblikk fikk jeg overtalt muttern til å skjære av den knivskarpe skorpa, men oftest måtte denne fortæres for å komme inn til brødstoff og pålegg: brunost, gulost med skarpe tørre kanter, leverpostei, servelat med skinn, syltetøy og SUKKER ! Strøsukker var et høyt skattet pålegg; min senere svigermor fra Klæbu sa bevinget at «Sukker er dog det beste oppskjær». Et problem med sukkeret oppsto når jeg nede fra gårdsplassen remjet bestillingen: «MUTTERN, to med sukker !» Etter få minutter suste matpakka ut av vinduet, ned de fem etasjene, bums i bakken ... brød på en side, løst sukker på den andre som dessert. Noe senere kom de vidunderlige påleggene Sunda (gul smørbar sunnhet på boks) Ha-På (brun ditto) og

Rødtopp (rødt kvasi-syltetøy struttende av u-sunnhet) vidunderlig alt sammen, ypperlig for flygende matpakker !

Middagene var litt mer improvisert hos oss, da mutterns jobb som serveringsdame medførte hyppige kveldsvakter. Imidlertid var fattern ikke helt ueffen som kjøgemester med ertesuppe som spesialitet. Han kokkelerte med stort raffinement, og presenterte hyppig en stor suppekjele for 3-4 dagers nytelse. Når muttern hadde kjøkkentjenesten, gikk det oftest i kokamat etter god gammel Elverumsskikk; pølser, kjøttkaker, flere varianter lapskaus, fiskeboller og supper av alle slag, ... færikål ! Uhyrligheter som kokt sild og kokt flekk ble også satt fram til forsørgernes store fryd, mens ungdommen protesterte heftig med krav om alternativ meny det måtte være måte på ! Mer samlende menyer var imidlertid stekt flekk og pottit', lungemos med potetbiter, fiskepudding, og grøt m/u klomper. (I ettertid er det påvist at krigsgenerasjonens inntak av flekk og feit mat i etterkrigstida avkortet levealderen vesentlig utover i 60- og 70-åra. Dette ble dessverre også tilfelle for både «muttern» og «fattern»).

I motsetning til i Trøndelag, var fisk i periodens Oslo et eget kapittel. Vi hadde stor fiskebutikk i nærheten med prima fiskemat som spesialitet, men ellers var det bare fersk hvitting og makrell fra Oslofjorden som var «etanes» etter mutterns oppfatning. Resten hadde vært under evighetstransport fra Møre, Trøndelag og eksotiske Nord-Norge i månedsvis. Ulike lett- eller tungsaltede fiskevarianter fant nåde en sjelden gang, men dog ikke hos ungdommen: mat med bein !! Frionors fullstendig fotløse firkantafisk senere i ti-året representerte en revolusjon; endelig ordentlig fisk også på Østlandet!

Muttern bestemte at middag består av minst to retter; suppe først eller dessert etterpå. Med stor slekt i Elverum, var tilflyt av friske bær jevn og rikelig. Dette resulterte i omfattende syltesjau med stabler av fulle Norgesglass, og etterfølgende bær og frukt med «mjælk» som høydepunkt



INNFLYTTEREN SOM INNKJØPS-ANSVARLIG --- CA 1957 / ØSLO ØST

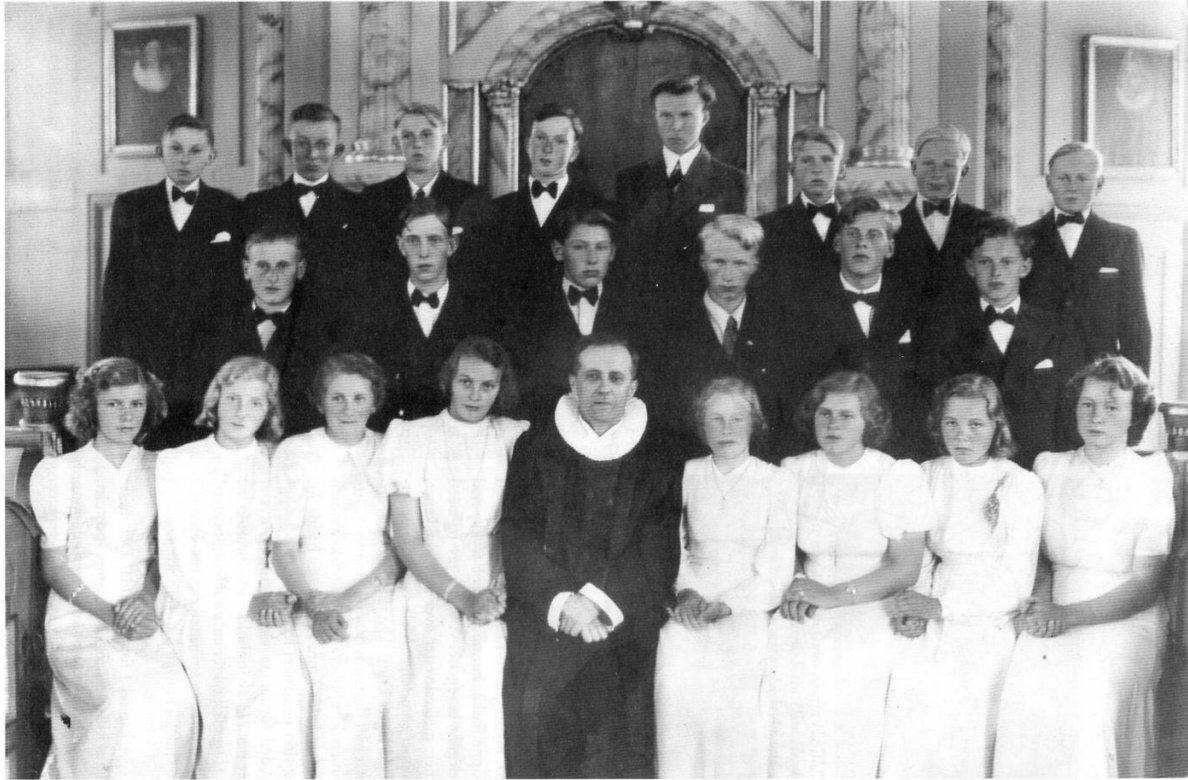
på middagene. Apropos «mjælk»: denne livsviktige væsken ble båret i hus på blytunge, en-liters glassflasker med tinnkapsler. For å åpne flasken, kunne proffene trykke ned kapselen med en elegant bevegelse, vi andre rev og slet i kanten til den revnet; melkeskvetter over hele kjøkkenet, og blodige fingertupper som følge. Melk og andre bederverelige varer skulle også lagres kaldt: ikke så enkelt da vi anskaffet kjøleskap først mot slutten av 50-åra. Dermed måtte melkeflaskene sommerstid oppbevares i oppvaskkummen med jevn overrisling av kaldt vann. Arkimedes hadde for lengst bestemt at et slikt nedsenket legeme vil få en «oppdrift lik vekten av den fortrenge væskemengde»; dvs at flaskene alltid velter når 2/3 av innholdet var forbrukt ... sørgelig, men sant. (Det gikk rykter om at befolkningen på landet handlet melk med egne små melkespann, men det kunne umulig være sant?)

Emballasje var et eget kapittel i før-plast-tida. Det meste av påleggsvarer solgtes i løs vekt: også ost, smør, posteier, puddinger og fiskmat. Dette førte til at enhver innkjøpsansvarlig fikk et intimt forhold til ulike vektenheter: gram, hel-/ halv- og kvartkilo, «mark»!? Dessuten ga det en ung mann en fascinerende innsikt i butikkpersonalets ulike

oppdelings- og emballeringsteknikker. Smør ble delt med tynne trespader, osten med skarp ståltråd; kjøttpålegg havnet i elektrisk eller hånddrevne oppskjærmaskin her kunne kunden en sjelden gang også få med tynne skiver av operatørens fingertupper til gjengs kilopris. Alt ble sirlig pakket i tynt gråpapir eller ferdige ark glatt matpapir; første pakke inneholdt alltid forrige kundes summerte kjøp sirlig notert med blyant av ekspeditøren. Et spesielt emballeringsmedium må jeg nevne spesielt: cellofanen. Næringsmidler som ulike delikatesser, sjokolade og marsipangriser var pakket i dette gjennomsluktige og vanvittig knitrende stoffet. Jeg har alltid likt, men ALDRI kjøpt sjokoladen Mandelstang; prosessen med å åpne cellofanen var en lidelse tilsvarende 10 x Isopor mot glassruta!

Det var egentlig godt å få mimret seg igjennom denne korte epistelen om mat og ernæring i etterkrigstidas første tiår. Selv om hel- og halvfabrikata, pizza og ferdigmat har revolusjonert husholdningene, er det litt rart å tenke på at vi kanskje er av de siste generasjoner kokamat-brukere. Dermed ble det kanskje litt historisk sus over saken, lell.

Hei på deg hilsen INNFLYTTEREN



70-års konfirmanter

Konfirmanter 1945

Første rad fra venstre: Åshild Ås, Karen Roan, Inger Tanemsmo, Jorun Kvarme, Arne Skjånes, Helga Olsen, Kjellrun Kleven, Eli Grendstad, Helga Vågan
 Andre rad: Gunnar Rønning, Per Berg Hansen, Lars Braa, Johannes Holøyen, Rolf Holten, Bjørn Hukkelås
 Bakre rekke: Frits Risem, Sverre Skjølbacken, Kåre Fosseide, Edvin Aune, Alf Flatjord, Leif Irones, Trygve Storsve, Bertram Eggen

Medlemstur til Meråker

Alf Steinar Tømmervold



Verkgården ved Meråker Smeltverk brukes i dag bl.a. som selskapslokale. Fotos tatt av Alf Steinar Tømmervold



Hyttskrivergården på Gilså.

Under besøket fra Meråker historielag og Stiftelsen Meråker-musea her i Klæbu i vinter, ble vi imponert over deres historie og aktivitet, og fikk lyst til å legge årets medlemstur nettopp til Meråker. Sånn ble det også. Meråkerkjengen la godt til rette for en vellykket tur for oss. I typisk høstvær dro vi tidlig lørdag morgen fra Klæbu, og inntok frokosten på Hegramo kafé. Allerede ved kommunegrensa mellom Stjørdal og Meråker ble vi møtt av første guide, som ledet

oss inn i Meråkerbygda og aller først opp på Kjørkebyfjellet for god utsikt over dalen og bygda. Her fikk vi god info om Meråker kommunes utvikling og historie; bl.a. om Smeltverkets avgjørende betydning for utvikling av Meråkers-amfunnet, om bygdas kontakt med svenskene, og byggingen av mellomriksjernbanen som stod ferdig i 1882, om dagens store utbygging av hytter oppover Kjørkebyfjellet og om Meraker Bruks disposisjoner i kommunen.

Deretter gikk turen til Meråker Bygdemuseum «Pulden» der en ny guide stod klar for omvisning. Bygdemuseet med sine 12 bygninger og 3000 gjenstander ble etablert i 1950 og er bygd opp omkring husmannsplassen Pulden. Bygdemuseet ligger nært inntil Puldhaugen; en stor gravhaug opprinnelig fra førkristen tid, også brukt som gravsted etter at kristendommen ble innført. I bekkdalen ved museet er det bygd opp en mølle der kvernstein maler mel den dag i dag.

Etter god guiding på Pulden, kjørte vi innover fjellet mot Tydalen og Gilså smeltehytte på Stordalen. Vi fikk høre



Fra guidingen på Meråker bygemuseum.



Den store gravhaugen «Puldhaugen».



Kopperå industrimuseum i den nedlagte kraftstasjonen.

om Selbo Kobberverks lange historie fra 1760 og at til å begynne med ble kobberet frakta ned til Selbu der det ble smelta. Men vegen dit var både lang og vrang. Og i 1770 ble det bestemt å bygge ei smeltehytte på Meråker-sida ved Gilså. Litjfellgruva og Gilså-hytta gjorde det mulig å etablere et eget samfunn i Stordalen. Smeltehytta brant ned siste gang i 1879 og mange av bygningene fra den gang er borte. Men Hytteskriverstuggu står fortsatt sammen med fjøs og bur. Den var bolig og kontor for hytteskriveren med familie og har fortsatt noe opprinnelig inventar. Hytteskriveren betegnes som kongen av Gilså. Og en god historiker som guide satte oss i stemning før vi fikk servert lunsj i det store rommet i Skriverstuggu.

Siste stopp var ved Kopperå industrimuseum, som er bygd opp i den nedlagte kraftstasjonen nedenfor smeltverket på Kopperå. Vår historiske vandring i museet startet der hvor industrisamfunnet Kopperå vokste fram, og den moderne smelteverksindustrien startet. Første produksjon av kal-

siumkarbid var våren 1900. Vi fulgte fabrikkens lange historie, om arbeiderne (600 på det meste), eierne, drifta, krigsårene og om produksjonen frem til nedleggelsen i 2006.

Omvisningen i industrimuseet og turen vår, ble avsluttet med middag i Verksgården, som var smelteverkets flotte og staselige representasjonsbolig.

En stor takk til Meråker Historielag og Meråkermuseum for en spennende og interessant dag, som ledet oss flere hundre år tilbake i tid. Allerede på 1200-1300-tallet ble det smelta kopper ved elva Kopperåa. Dette er den eldste kopperdrifta i Norge. Historien til Meråker-samfunnet gjorde inntrykk på oss og ga noen refleksjoner og ettertanke på bussen heim, som denne gang ble kjørt utmerket av sjåfør Kjell Solheim.

Du finner flere bilder fra turen på vår hjemmeside; **klabuhistorielag.no**

Husmanden

Husmanden i Sjøbygden

Husmanden i Sjøbygden har ikke latt høre fra seg på lenge, og ble vel sett på som mer eller mindre hensovnet. Men: Gubben våknet til liv i forbindelse med diskusjonene kring sammenslåinga av norske kommuner. Her presenterer han sine storslåtte planer for Sjøbygda



'N Jarle Martin snart guvernør i Sjøbygden?

Det va my likar før. Men ætte at kvinnfólka overto styringa neppá Stortinget ha det mæste vertte som forgjort. Koffår kainn dæm itj lætt aillt få vǫrrá som det plá?

Væsst e det her med kommunsamenslåingen, for no vil a Ærna partu an tveng oss klæbygge ilag med engkvainn tǫ nabosoknǫm. Ja, fólk vil ha det te at dæm nerri blankbygden og på bǫrttersia ælven aillerede ha forlekt sæ med nyordninga. At dæm te og med ha byinnt á sjǫ for sæ framtia ilag med herred på ǫms si'á tǫ Vassfjellret. Akkorat som om det skuill vǫrrá sǫ my frakar! Sǫ rættno byinne vel flóttlassa derres á ruill, einten gjænnom Amundsdaln eill over Lerskogen. Og ainna e itj á veint tǫ fólk som itj e sǫpass at dæm tǫrrs sætt ned foten og protester.

Men her 'pi Sjøbygden ha vi sætt ned bægge fǫten. For her kjæm vi itj te á rekk oss sǫpass som ei æln. Ingen ska få oss te á hamn som småkǫrsfólk i kortje Mællhus eill byn. Bærrer som ei påminnels; det e snart hoinner ár sea de sist sjǫbygginn mátt ta te utvandring for á bærg sæ. Og da strauk dæm væstover. Men de sist fǫrreti/fæmti ára ha på hopvis tǫ báinna-báinnám át de der utvandarǫm komme tebakers sǫmmárs tid, bærrer for á sjǫ Sjøbygda. Da ha dæm samlas neafor jolkjellarn på Teja og stedde te der og kauka: «Verry naj!» Sǫ vi her oppmed sjǫa har e ovelag godt ry borti Junaiten.

Sǫ koffår ska vi her 'pi Sjøbygden heill på á kanæfflas med dæm neppá Stortinget om stǫrrelsa på kommun vi ska bo ti, når vi ailldeles sekkert kainn få bli amerikanera? Nei, deinn bissmin overlæt vi át resten tǫ bygden. For her frá Sjøbygden kjæms det te á bli seinnt ei skrivels át 'ám Barack Obama med forespǫrsel om á få bli dinn 51. delstaten hass!

Vi sjer itj bort frá at det kainn bli abakkle med administrasjona og slekt te á byinn med. Dæffor legg vi aillerede i forhaindlinga med 'ám Jarle Martin. Ja, vi ha sǫ godt som lávvǫ hainnám ansættels bærrer hainn kainn garanter at kommun heill istainn Stǫggávein át oss. Og sǫframti vi får e positivt svar frá 'ám Obama, natulevis. Men sea kainn 'n Jarle Martin sjǫ for sæ framtia som guvernør i Sjøbygden med sjǫlsett residens uti Brǫttǫmsǫsa.

Det vi emellertid frǫkte mæst for e at 'n Obama ska ska ty at Sjøbygda legg for langt uinna Washington og dæffor sei nei. Men Husmanden ha snart rádd sæ te dataapperat med báde feisbókk og ainna behǫvele remedia. Sǫ det vil itj manker ná' slag når det gjell kommunikasjón sállas. Og når 'n Obama får ti'a te á studer amerikakartet skikkele, sǫ vil 'n furt oppdǫggá at 'n aillerede har delstata som legg omtreint lik langt uinna. For det kainn itj vǫrrá sǫ snápt á kǫmmá sæ te Washington for dæm som æksæmpelvis bor oppi Alaska heill. Og e det lik travale med bussrutám der som det her oppi Sjøbygden, sǫ lyt det kǫmmá på eitt ut for hainnám.

Klæbu bygdemuseum

40 år

Museumskomiteen

1974-2014



Foto tatt av Einar Richard Buch

Idyllisk ligger Teigen og Bjørklimarka ved Selbusjøen, og rommer en samling hus og gjenstander fra bondekulturen i bygda. Ole Svaan la, sammen med andre ildsjeler, grunnlaget for museet. Historien til bygda finnes i husa. Her blir det formidlet hvordan husa så ut på innsiden, du får se redskaper knyttet til jord- og skogbruk, selve livsnerven til klæbyggen.

Stedets historie

Noen store ansamlinger av stein finnes på Teigen. Trolig er disse rester etter hus fra en svunnen tid. Pilegrimsleia gikk om Teigen østfra. Her fant mang en pilegrim kvile, og fikk en matbit på vei til eller fra Nidaros. Ovenfor Teigen ligger Behaugen. De muntlige fortellingene beretter om et kapell der. Ikke langt unna, finner en Korsmoen, et navn som tyder på at det kan ha stått et bekors der. Kong Sverre sine soldater så røyk fra husa på Teigen da de kom fra Selbu på vei mot Nidaros for å ta Erling Skakke på Kalvskinnset. Selbyggene har på sin reise til byen funnet en seng å sove i her. Trolig har både fut og embedtsmenn som skulle til Selbu, eller heim til byen, skiftet hest her.

Fru Birch som handlet med trelast og tømmer, har nok funnet igjen varmen. Transport av trelast og kvernstein har foregått om Teigen. Ungene i Tangvolla har sett et glimt av velstand i stuene. I landhandelen kunne sjøbygg og andre få kjøpt seg både sirup og mjøl. I en av stuene i låna holdt omgangsskolelæreren til med sin undervisning, før det ble skole på Jorishaugen i 1888.

Første gang det skrives noe om folka på Teigen, var i 1624. Da bodde det en husmann Bjørn på plassen. Allerede i 1753, var plassen et skysskifte for de som reiste til og fra Nidaros. Skyss-stasjonen varte fram til 1874, da nyveien til Brøttem stod ferdig.



Meis, bæreramme fra Lysklett søndre. Alt fra høy, skav, og ved hjelp av sekkestrie som en pakket mindre ting i, som mat og kler, og ble gjort fast på meisen. Foto tatt av Marthe Linaker Aalmen.

På den store jordgodsauksjonen i 1829, ble Teigen solgt til Jon Sivertsen Husby og Haldor Nilsen Grendstad, det var de som bygde låna. Sønn til Jon Sivertsen kjøpte Teigen av sin far i 1839, Anders Jonsen Foldal. Han solgte gården i 1848 til Ole Jonsen Storuglen. Noen få år senere, i 1854, solgte så Ole J. Storuglen gården til sin sønn Ole O. Teigen (1825-1878). Han bygde opp flere av husa som fortsatt står på Teigen, buret og jordkjelleren. Han hadde lært tømmermannshåndtverket og smedyrket av sin morbror, haugianeren Arnt Solem på Stavne i Strinda. Arnt Solem drev med handel av trelast og andre varer i Trondheim. Her hadde Ole skaffet seg kunnskap om handel, og noen han kunne tilegne seg ny kunnskap hos. Det var bare få eiere av Teigen etter at Ole døde i 1878. Gården var i slektas eie fram til 1896, da Nils Aftret (1855-1910) fra Selbu kjøpte Teigen.

E-verket kjøpte Teigen som gård i 1920. Selv om det bodde folk på Teigen frem til rundt 1952, stod gården tom i mange år. Ole Svaan (1924-1990), som satt på jordstyrekontoret, var godt kjent med plassen. Senhøstes i 1974 satte de ned en arbeidsgruppe som skulle se på dette med et sted i bygda for et framtidig museum. Året etter, i 1975, var ideen om Teigen som et slikt sted formalisert, og tankene om at Klæbu som kommune skulle kjøpe Teigen. Skjøtet

for Teigtangen ble tinglyst i 1978. Det første styret bestod av Ole Svaan, Gulbrand Grendstad, Kjellaug Forseth, Paul Rønningen og Johan Dragsten. November 1978 døde Johan Dragsten, og i stedet for han ble dreng på Brøttem, Ole M. Hagen valgt inn.

Stedet ble ytterligere beriket da Marit og Tor Grande (1925-2003) i Bjørklimarken besluttet å selge deler av sin gård til Klæbu kommune den 16. januar i 1979. Dette for å gi husa og saga som Ole Bjørklimark hadde hatt sitt yrke i, til museet.

Frem til 1999 driftet Klæbu kommune Teigen som museum. Kommunen hadde i sin tid egne ansatte som tok vare på husa på Teigen. På 1980 - tallet ble stedet tildelt Rettedalsmidler, og flere arbeidsledige hadde tiltaksarbeid på museet. Mye vedlikehold ble gjort i denne perioden. Flere ungdommer har hatt sommerjobb på museet. De har utført alt fra registreringsarbeid til vedlikehold. Senere tok Klæbu Historielag over drifta av Teigen. Ved årskiftet 2015/2016 blir Klæbu Historielag eiere av museet.

Innsamling av gjenstander.

Kartotekkortene over alle gjenstandene som ble samlet inn,

forteller at allerede i 1958 hadde Ole Svaan planer om en samling. Hans ønske om å dokumentere bygdas historie som jord- og skogbruksbygd, var stort. Det er mange som forteller om en 1974-modell grønn Saab 99, med hengeren bak, som Svaan kjørte rundt i bygda med, både i embetes medfør og ellers. Selv på besøk hos Tellugen på hans siste levedag, hadde han tilhengeren med. På hengeren havnet alt fra badestamper, trau og ploger, til store treskeverk. Lite kjent er at han kjøpte gjenstander på auksjon, og av antikvitethandlere i distriktet. I samlingene finnes også gjenstander som han har byttet til seg.

Gulbrand Grendstad på Hyttsagen var en Ole sine faste medarbeidere, og høyre hånd. De spilte tuba sammen i musikkorpsset, og var gode venner. Gulbrand var oppvokst på Hyttsagen, en gård med mange gamle gjenstander, og med tradisjon for å ta vare på lokalhistorien. I følge kona Solveig, likte han alt som var gammelt. De tilbrakte mye tid på Teigen. Lettingvoldkarain, Ole, Arne og Nils, deltok mye med sin kunnskap om bygdas næringsveier. Mange gjenstander er fra Lettingvold. På Målsjøåsen bodde Reidar Grendstad. Han bistod med å lage modeller av tekniske anordninger, og foretok nødreparasjoner av enkelte gjenstander i samlinga. Reidar laget en kopi av sjølmateren for sagbruk. Han kan nok kalles en konservator.

I starten på museet var det om å gjøre å fylle husa med saker og ting. Det ble ikke samlet inn etter noen bestemt plan, annet enn at gjenstandene skulle passe med rommene. Sammen med sine faste sjåfører Kai Sørum og Jostein Berg, kunne de dra langt etter gjenstander. Det hendte de var borte hele dagen, forteller Solveig. En slik dag var når de hentet lokomobilen i Selbu. Eller når de var på NTH på Gløshaugen og hentet den første datamaskina. Siden ble den gitt bort til et museum i Telemark. Igjen skulle noe stort og tungt leses opp på en lastebil.

Plogsamlinga er det sagt mye om gjennom årene. Tidligere så nok mange ikke betydningen av at han samlet inn over 20 ploger og arder. I 2015 vet vi at en slik samling ploger representerer en lang teknologisk dokumentasjon på plogets betydning for å skaffe brød på bordet. Gjenstand med nr. 1 er en grindard i tre. Ellers var Ole så framsynt at han skaffet en plog fra den lokale smeden Brøttemsmo.

Skredder-utstyret i lånas første etasje var det Gulbrand som ordnet med, dette var redskap etter skredder Ingvar Holten. Dette ble montert i skredder-rommet.

Ole arbeidet på jordstyrekontoret i Klæbu. Fra sitt arbeide der hadde han førstehåndskunnskap om gårder som holdt på å forsvinne fra bygda. I 1962 sørget han for at Fylkeskonservatoren tilbragte en hel uke på Nordset for å tegne og måle opp husa der, før gården ble jevnet med jorda.

Dette ble flotte tegninger, med nøyaktige mål og detaljer av byggekunst fra bygda. Møblene fra Nordset er å finne i finstua i låna. Da Nideng gård ble kjøpt opp av kommunen, var Ole der og berget et nytt sett møbler av særs høy kvalitet, senger og mye annet.

Han så også verdi i verktøy og hesteredskap. I låvens underetasje finnes hesteredskap og annet som han kom over. Ole fikk også redskap til museet fra gårder og folk i bygda. Nå, 40 år etter, kan vi være stolte over alt som er tatt vare på. Totalt samlet Ole Svaan og hans medarbeidere over 2500 gjenstander.

Det er på sin plass å takke disse som la grunnlaget for Klæbu bygdemuseum på 1970-tallet, når det nå er 40 år siden det første formelle styret ble stiftet. Nå blåser en ny vind for museet, og museumskomiteen ønsker å knytte til seg flere som liker gamle hus og gjenstander til en felles dugnad. Gratulerer.

Noen ord fra lederen i museumskomiteen

Når dette kommer på trykk, så er sannsynligheten stor for at historielaget har tatt over Klæbu Bygdemuseum. Men i skrivende stund, så har vi ikke det. For min del så er jeg både spent og nysgjerrig på hvor det vil ta oss.

Jeg har siden jeg ble med i komiteen, stiftet bekjentskap med mange hyggelige mennesker, og vi har det mye sosialt sammen når vi har dugnader og møter. Vi har ingen konfliktsaker, og er enige om det meste. Vi er vel også svært enige i at vi i fortsettelsen trenger mange flere hender, og hoder å spille på. Museet er omfangsrikt, og både uteområder og bygninger krever jevnlig vedlikehold og tilsyn. Videre så må vi også i mye større grad tenke inntekter, og da er alle gode ideer gode å ta med seg.

Til denne oppgaven vil jeg henstille til alle dere som kan tenke dere å bidra på et eller annet vis, å melde seg på til våre gjøremål framover. Vi trenger all den hjelp og kunnskap vi kan få, og det vil lette trykket på alle hvis dette kan bli en realitet. Både i historielaget og ellers, så kan faren være, at en del ressurspersoner brenner for mye krutt, og kan gå litt lei. Så atter en gang til dere som vil bidra, for all del ta kontakt med en av oss i museumskomiteen.

Vi er pr dato i gang med å restaurere oppholdsrommet i Mastua, og til våren, så er det låna som skal få en ansiktsløfting. Det være seg oppretting av inngangsparti, utskifting av noe utvendig kledning, og maling. Videre så er registrering og mellomlagring av gjenstander i kontinuerlig arbeid. Mellomlagringen gjelder gjenstander som står på låven, slik at den blir tømt, og klargjort for riving.

For museumskomiteen ved Teigen

Da Klæbu

fikk fortsette som egen kommune

Ivar Skei



I år står vi framfor en ny stor kommunereform. Igjen skal grenser flyttes og kommuner slås sammen til større enheter. Det er mellom 50 og 60 år siden forrige omfattende kommunereform. Hva var det som skjedde den gang? Hvilke vurderinger ble gjort med hensyn til å få til en hensiktsmessig kommunestruktur i Trondheimsregionen? Og framfor alt: Hvordan ble Klæbu vurdert og behandlet i prosessen?

Tilbakeblikk

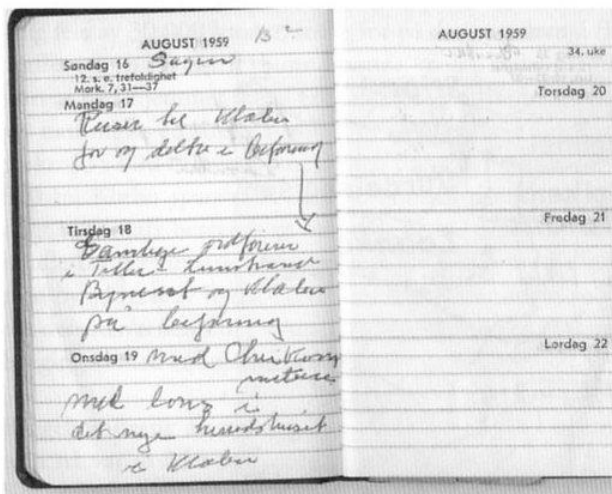
Da formannskapslovene ble vedtatt i 1837, ble kommunegrensene basert på inndelingen i prestegjeld, med det resultat at Norge ble delt inn i 392 kommuner. Klæbu og Tiller var for eksempel ett prestegjeld, og ble derfor en kommune. På slutten av 1800-tallet og i de første ti-årene av 1900-tallet, ble mange herredskommuner delt. Bakgrunnen var at mange ønsket større deltakelse i det lokale politiske liv. I 1899 ble f.eks. Tiller kommune skilt ut fra Klæbu, og Malvik ble skilt ut fra Strinda i 1891. Det gikk en kommunedelings-bølge over landet. I 1930 var antall kommuner kommet opp i 747 kommuner. Inndelingsendringene skjedde i hovedsak etter lokale initiativ, og uten at det lå en nasjonal tenking i bunnen.

I 1946 tok så Stortinget initiativ til en helhetlig gjennomgang av kommunestrukturen og nedsatte Kommuneinndelingskomiteen, som gikk under navnet Scheikomiteen.

Schei-komiteen

Kommuneinndelingskomiteen ble ledet av fylkesmann i Sogn og Fjordane, Nikolai Schei. Oppdraget var å komme med forslag til kommunereguleringer i hele landet. I de prinsipielle retningslinjene ble det lagt vekt på at en kommune bør ha «et tilstrekkelig befolkningsgrunnlag for en forsvarlig og tidsmessig administrasjon og tjenesteapparat». 2500 – 3000 innbyggere ble antydning som en akseptabel størrelse, der det var mulig. Det ble også uttrykt at

Kraftig sentrumskommune i Sør-Trøndelag antydes: **Byneset, Leinstrand, Tiller, Klæbu, Strinda og Trondheim**



de kommunale enhetene måtte være så store at skoleverket kunne rasjonaliseres og «danne grunnlag for en vellykket utbygging av den 9-årige skolen».

Scheikomiteens arbeid var et skikkelig langdistanseløp, og varte fram til 1962.

Trondheimsregionen

Kommuneinndelingen i Trondheimsregionen ble viet ekstra stor oppmerksomhet. Kommunegrensene her hadde i lengre tid vært gjenstand for diskusjon, og det var kompliserte forhold som skulle nøstes opp.

Trondheimsregionen, slik Schei-komiteen definerte den, besto av disse kommunene (folketallet i 1950 i parentes):

- Trondheim (56 669)
- Strinda (29 057)
- Tiller (1 590)
- Leinstrand (2 866)
- Byneset (1 896)
- Klæbu (1 403)
- Malvik (4 709)

Det spørsmålet som i lang tid hadde vært et hett tema, var å skaffe Trondheim by tilstrekkelige utviklingsmuligheter. Folketallet i Trondheim hadde stagnert, og gikk i årene før 1950 noe ned. Det fantes ikke lenger tilgjengelige tomter til nye boliger og ny næringsvirksomhet. Strinda, derimot, økte sitt folketall med rundt 1000 i året. Tiller hadde også en relativt sterk vekst.

Arbeideravisa, 20.08.59, pluss kopi av en Side fra ordfører Bendiksvolls avtalebok – 18.8.59. I boken står det på den 18.: Samtlige ordførere i Tiller, Leinstrand, Byneset og Klæbu på befaring med Schikomiteen med lunsj i det nye herredshuset i Klæbu.

Hele komiteen var enig om at Trondheim måtte skaffes tilstrekkelig areal for videre utvikling. Strinda kommune lå som et belte som omsluttet Trondheim, fra Flakk, over Byåsen, Moholt/Tyholt til Lade og Ranheim. Ironisk nok hadde Strinda kommune sin kommuneadministrasjon i Trondheim. Men meningene var delte når det gjaldt hva som var tilstrekkelig for Trondheim.

Foreløpig forslag

Schei-komiteen la i 1957 fram et foreløpig forslag til løsning:

1. Trondheim og Strinda slås sammen til en bykommune
2. Tiller, Leinstrand og deler av Buvik, og Øysand-området av Melhus, danner en kommune
3. Malvik, Byneset og Klæbu opprettholdes som egne kommuner

Alle kommunene og fylkesutvalget fikk dette forslaget til uttalelse. 15.januar 1958 støttet Klæbu kommunestyre enstemmig forslaget om Klæbu som egen kommune. Fylkesutvalget var delt i sitt syn. 3 medlemmer stemte for Klæbu som egen kommune, 2 stemte for å ta med Klæbu og Byneset i sammenslutningen med Tiller og Leinstrand. Trondheim kommunestyre uttalte seg enstemmig for en sammenslutning av Strinda, Tiller og Trondheim, og hevdet at «en innenfor en slik storkommune vil kunne nå fram til en rasjonell planlegging for utbyggingen av offentlige institusjoner, industri og boliger». Som vi allerede begynner å ane, har vi med et svært komplisert kommuneinndelings-bilde å gjøre.

Endret foreløpig forslag

25. juni 1959 la Schei-komiteen fram et «endret og alternativt foreløpig forslag» til uttalelse. Endringene gjaldt Klæbu og Byneset. Komiteen ønsket å lodde stemningen for en løsning der Klæbu og Byneset ble sluttet sammen med Tiller og Leinstrand til en stor forstadskommune, slik flertallet i Fylkesutvalget hadde foreslått.

Klæbu kommunestyre sa et enstemmig og bestemt Nei til dette forslaget den 25.8. 1959. I uttalelsen heter det at «tilslutning til en storkommune som foreslått» vil «bety et

tilbakeskritt for Klæbu i rent praktisk henseende. En tør gå ut fra at administrasjonen vil bli samlet om Heimdal som sentrum i den nye kommune. De geografiske forhold medfører at størsteparten av reisetrafikken og varetransporten til og fra bygden går over Strinda til Trondheim. Riksvegen til Brøttem går riktignok over Heimdal, men for de innvånere i Klæbu som benytter denne ferdselsåre, arter dette seg – for Heimdals vedkommende - i overveiende grad som gjennomgangstrafikk da det naturlige forbindelsespunkt for hele Klæbu er Trondheim». Uttalelsen avsluttes slik: *«Klæbu kommunestyre gir med denne enstemmige uttalelse et uttrykk for hele befolkningens ønske om at Klæbu fortsatt må opprettholdes som egen kommune».*

Til Arbeideravisa 20. august 1959 sier ordfører Lars Bendiksvoll: *«Klæbyggene har ingenting på Heimdal å gjøre. Derimot går veien ofte til Trondheim».* Allerede her blir det mer enn antydning at Klæbu heller vil se mot Trondheim/Strinda enn å bli med i den foreslåtte forstadskommunen.

Ordfører Thonstad i Tiller slo i samme utgave av Arbeideravisa fast at *«dersom Tiller ikke kan bestå, da finnes det bare et alternativ, nemlig sammenslutning med Trondheim-Strinda».*

I Schei-komiteen var meningene fortsatt svært delte, både om Klæbu og Bynesets stilling, og framfor alt i spørsmålet om ikke også Tiller og Heimdals- området burde bli en del av bykommunen Trondheim. Og hva med Klæbu og Byneset da?

Heimdals-området utgjorde en spesielt stor utfordring. Grensa mellom Tiller og Leinstrand gikk midt gjennom Heimdal sentrum, og begge kommunene hadde sin kommunale administrasjon på Heimdal. Det var med andre ord vanskelig å tenke seg muligheten for å innlemme bare Tiller i bykommunen uten at stasjonsbyen Heimdal også ble innlemmet. Og skulle bare Heimdals-delen av Leinstrand bli med i bykommunen, hva da med resten av Leinstrand kommune?

Det var nok av problemstillinger å hengi seg til. Og som vi vet, 1950-åra var preget av rivende utvikling, spesielt i byområdene, og det måtte etter hvert gi seg utslag i nye og endrede tanker om kommunegrensene gjennom prosessen.

Fylkesmannen i Sør-Trøndelag var såkalt «tiltredende medlem» i Schei-komiteen når det var kommunegrensene i Sør-Trøndelag det handlet om. Fylkesmann Skringo argumenterte i komiteen sterkt for, og foreslo å *«samle hele det området som primært sogner til Trondheim i en kommune, noe som antas å medføre administrative fordeler, da en rekke oppgaver må løses i fellesskap».* Selv om forslaget ikke fikk flertall i komiteen, selv om de nye tankene om en enda større Trondheim kommune ikke ga seg utslag i komiteens endelige forslag, var tankene tenkt, og forslagene lagt fram.

De lå der og «ulmet» i prosessens siste fase.

Schei-komiteens endelige forslag

Komiteen landet til slutt på følgende konklusjon, trass i alle motforestillinger, og trass i nye tanker og forslag om mer omfattende endringer:

1. Trondheim og Strinda sluttet sammen til en bykommune
2. Klæbu, Tiller, Leinstrand og Byneset danner sammen en kommunal enhet
3. Malvik opprettholdes som egen kommune med nåværende grenser.

Nå kunne den politiske behandlingen starte.

Kommunaldepartementets behandling

Kommunaldepartementet ba i juni 1961, kommunestyrene og fylkesutvalget uttale seg om Schei-komiteens konklusjoner.

Klæbu kommunestyre uttalte 2.10. 1961 enstemmig at Klæbu bør fortsette som egen kommunal enhet, subsidiært at Klæbu sluttet sammen med Trondheim-Strinda med flere i samsvar med fylkesmann Skrindos forslag. Byneset hadde i all hovedsak samme holdning. Men aller mest betød sannsynligvis Tiller kommunestyre sin uttalelse av 18.12. 1961. Med 13 mot 6 stemmer sa Tiller at de ønsket sammenslutning med Trondheim-Strinda til en kommune, i samsvar med fylkesmann Skringo sitt forslag i Schei-komiteen. Et flertall i fylkesutvalget uttrykte også ønske om samme løsning. Både Trondheim, Strinda og Tiller uttrykte i sine uttalelser at de ikke hadde noe mot at Klæbu og Byneset ble med i den nye storkommunen.

Saken om kommuneinndelingen i Trondheimsregionen hadde tatt en ny vending. Ideen om den store forstadskommunen av Klæbu, Tiller, Leinstrand og Byneset, så ut til å bli stadig mer uaktuell, selv om Leinstrand var positiv til forslaget.

I mars 1962 hadde kommunalministeren konferanser med fylkesutvalget og formannskapene i alle de involverte kommunene. Det ble også foretatt befarings i alle kommunene. Vi er nå inne i den mest intense perioden av denne prosessen, diskusjonene gikk høyt, og lobby-aktiviteten var sannsynligvis tilsvarende høy.

I brev fra departementet av 3. august 1962, sier departementet at det *«senere var reist spørsmål om følgende løsning av inndelingsforholdene: Trondheim, Strinda, Tiller og Leinstrand sluttet sammen til en bykommunal enhet, mens Byneset og Klæbu kommuner opprettholdes».* Det ble igjen bedt om uttalelse.

Klæbu formannskap mente i møte 13. august 1962 at det var unødvendig med ny behandling, «da det siste forslag

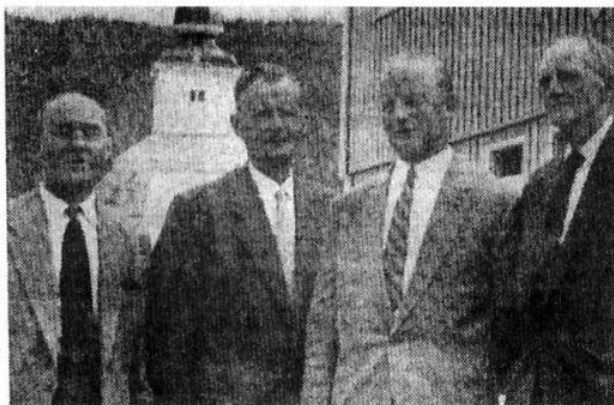
for Klæbus vedkommende faller sammen med kommunestyrets før uttalte prinsipale ønske om opprettholdelse av kommunen som egen enhet». Også Fylkesutvalgets flertall støttet i møte 1.9.1962 departementets nye innfallsvinkel.

Departementet måtte ta en avgjørelse. Kanskje kan man si at departementet «tvilte seg fram» til en avgjørelse, for saken hadde så mange aspekter.

Departementet foreslo til slutt at «Byneset bør bli med i enheten i Trondheimsavsnittet. Begrunnelsen er hovedsakelig at Byneset er liten i areal, og at den ville bli liggende klemt inn i Trondheim nå etter at Leinstrand i sin helhet ble foreslått innlemmet i bykommunen. Avstanden til Trondheim by er kort og veiforbindelsene gode».

For Klæbu tippet vektsskåla andre veien. Departementet konkluderte med at Klæbu «synes å ha en for isolert beliggenhet til – iallfall foreløpig – og burde gis tilslutning til Trondheimsenheten». «Noen annen praktisk mulighet for endring i Klæbus inndelingsforhold enn sammenføring med distriktet rundt Trondheim, foreligger ikke».

Departementets tilråding overfor kommunalkomiteen på Stortinget ble derfor: «Trondheim bykommune og Strinda, Tiller, Leinstrand og Byneset herredskommuner i Sør-Trøndelag fylke sluttet sammen til en bykommune».



Etter at møtet mellom Scheikomiteen og ordførerne i Byneset, Leinstrand, Tiller og Klæbu var over, fant de fire ordførerne ut at nå var vel tida inne til å ta et historisk bilde. De rekna med at de skulle «ofres» på Scheikomiteens fat. Fra venstre: Alf Alfnes, Leinstrand, Kristoffer Rye, Byneset, Lars Bendiksvoll, Klæbu, og Gjerlov Thonstad, Tiller.

Kommunalkomiteens, og Stortingets behandling

Kommunalkomiteen hadde høsten 1962 befarings- og konferanser med formannskapene i de berørte kommunene. Flertallet i komiteen støttet til slutt departementets tilråding om at Klæbu fikk bestå som egen kommune. Mindretallet i komiteen stemte for et forslag som var identisk med Schei-komiteens konklusjon.

Stortingets behandling av saken den 2. april i 1963, ga samme resultat. 76 representanter støttet ved votering departementets tilråding og kommunalkomiteens innstilling med følgende ordlyd:

«Stortinget samtykker i at Trondheim bykommune og Strinda, Tiller, Leinstrand og Byneset herredskommuner i Sør-Trøndelag fylke sluttet sammen til en bykommune».

Mindretallet på 74 representanter videreførte og støttet forslaget fra mindretallet i kommunalkomiteen:

«Stortinget samtykker i at 1. Trondheim bykommune og Strinda herredskommune sluttet sammen til en bykommune. 2. Klæbu, Tiller, Leinstrand og Byneset herredskommuner sluttet sammen til en herredskommune».

Tvilen og usikkerheten som hersket omkring Klæbus stilling, kommer til uttrykk gjennom en merknad fra kommunalkomiteens flertall. Merknaden ble også referert fra stortingets talerstol av saksordføreren under behandlingen der 2. april 1963:

«Når det gjelder Klæbu, peker departementet på at bygda med sin isolerte beliggenhet slik forholdene ligger an i dag, er utenfor det området som naturlig berøres av utviklingen i Trondheimsavsnittet. Med sitt lave folketall vil det imidlertid for denne kommunen i framtida være av betydning å bli tilknyttet en større kommunal enhet. I likhet med Klæbu kommunestyres subsidiære standpunkt, mener komiteens flertall at den eneste naturlige løsningen må bli en tilslutning til Trondheim. Det antas at dette i framtida kan løses ved frivillig ordning mellom Klæbu og den nye kommunale enheten i Trondheimsavsnittet».

Det var et knapt flertall for den løsningen som ble valgt i 1963. Referatene fra stortingsbehandlingen viser at det var representanter som var i tvil om hva de skulle stemme. Flertallet var altså skjørt.

Og hva om det som var mindretallets forslag, hadde blitt vedtatt? Da hadde Klæbu i dag vært en del av en større forstadskommune sammen med Tiller, Leinstrand og Byneset, med Heimdal som sannsynlig kommunesenter. Hvordan ville det ha påvirket utviklingen i Trondheimsregionen som helhet fram til i dag? Og hvordan hadde det artet seg for Klæbu?

Kilder:

Kommuneinndelingskomiteens endelige tilråding om kommuneinndelingen i Sør-Trøndelag, Oslo 1961
Stortingsproposisjon nr. 55, 1962-63
Stortingsproposisjon nr. 155, 1962-63
Stortingets endelige behandling, 2.4.1963
Arbeideravisa, 20.8.1959
Kommunalt selvstyre i Sør-Trøndelag 150 år

Sein retur av transportspann

Bjørn Rønningen

År 1906 den 10^{de} desember afholder bestyrelsesmøde
i Klæbu meieriforening. Beslutet blev:
Melkekjørerne ifra meieriet reiser paa helig ifra
byen, at de er paa meieriet senest klokken 5 efm.
Den som ikke er paa meieriet med transport-
spannderne klokken 5 efm, har at betale 2 kroner
i muldt for vær time som overskrides.
Mødet høvet Lars Lykkeløf O. G. G. G.

Klæbu Meieri (1905-1940), leverte i sine første driftsår ferskmelk direkte til utsalgssteder og privatkunder i Trondheim. Melka ble fraktet i spann med hest og vogn. Meieriet var avhengig av å få spannene tilbake igjen samme dag for vasking og klargjøring til neste dag.

Kjørekarene hadde imidlertid en tendens til å bruke dagen og vel så det. Sein retur ble et problem, og «bestyrelsen» tok et møte på saken i 1906. De gjorde følgende vedtak:

«Den som ikke er på meieriet med transportspannene klokken 5 efm, har at betale 2 kroner i muldt for vær time som overskrides».

Historien forteller ikke noe om hvorvidt det ble bedring på forholdet etter innføring av denne sanksjonen.

Hva kjørekarene fordrev tida med, vites ikke sikkert. Det går imidlertid historier om at kjørekarer fra hele distriktet rundet av oppdraget i byen med å samles. Gode historier og noe sterkt i koppen hørte med. Dermed kunne det drøye før de tok fatt på heimturen.

Kilde:
Protokollutskrift fra Historisk arkiv TINE Tunga



Det er ikke alltid like enkelt å finne en julegave som faller i smak.

Hva med et gavebrev i fond?

Julegaven som alle husker!

Et gavebrev er et engangskjøp eller en spareavtale i ett av våre aksje- eller rentefond til en person du ønsker å gi en oppmerksomhet.

Enten det gjelder julegaven til den som har "alt", bursdager, dåp, bryllup eller konfirmasjon er dette en gave som vil bli husket!

En viktig årsak til dette er at andeler i fond kan oppnå en langt høyere avkastning enn det som er mulig ved tradisjonell banksparing over tid.

I Klæbu Sparebank har vi verdipapirfond for en hver smak med ulike muligheter for avkastning i forhold til ønsket risiko og forventet sparetid.

Ta kontakt med en av bankens rådgivere så får du vite mer om:

- hvilken avkastning kan jeg forvente?
- kan sparepengene tapes?
- hvilke fond passer til min gave?

PS! Ikke vent for lenge – det er snart jul



**Klæbu
Sparebank**

post@klabu-sparebank.no www.klabu-sparebank.no Tlf.: 04358

Selli Rehabiliteringssenter



Vi driver rehabilitering innen spesialisthelsetjenesten etter avtale med Helse Midt-Norge RHF. Avtalen omfatter hjerte- og lungesyke, kreftsykdom og ortopedi samt pasienter som har gjennomgått gastrokirurgiske inngrep. Vi har både døgn- og dagopphold, og kan også gi tilbud til selvbetalende pasienter.

Selli
Rehabiliteringssenter

Tlf: 72 83 43 00

post@seli.no

www.selli.no

Varmepumpe spesialisten Trøndelag HANS L AUNE CONSULT

Varmepumpespesialisten Trøndelag
Hans L. Aune
Hallsetvegen 7
7540 Klæbu
Telefon 930 15 191
Organisasjonsnummer 914 038 995
Epost post@varmepumpespesialisten.no



VARMEPUMPESPECIALISTEN TRØNDELAG UTFØRER SALG, TJENESTER OG RÅDGIVNING MED VARMEPUMPER INNEN LUFT/LUFT OG LUFT/VANN

Ta kontakt Hans L. Aune for en varm prat på 930 15 191

BUNNPRIS

PRISENE TIL BUNNS - IKKE UTVALGET!

7540 KLÆBU - TLF: 72 83 05 10 • Åpningstider: Man-lørd 8-23 Søndag 11-23

Strøket Frisør

Vi gjør deg fin på håret!

ÅPNINGS TIDER	Man-fre	9 - 18
	Tirs-ons-tors	9 - 19
	Lørdag	9 - 16

post@stroket-frisor.no www.stroket-frisor.no

Velkommen!

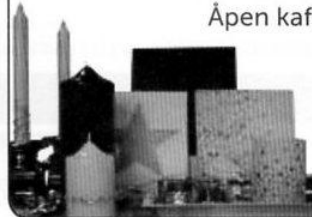
Drop-in
Telefonbestilling
72 83 25 30

nidaros lysstøperi i Klæbu sentrum

Spesialbutikk i borddekking
LYS - SERVIETTER - BORDPYNT m.m.

Åpningstider:
Mandag - fredag 09.00 - 18.00
Lørdag 09.00 - 16.00

Åpen kafé fra 10.00



Tlf: 993 55 964
www.nidaroslys.no

RAMLO TRANSPORT AS

TANEMSFLATA, KLÆBU - 7549 TANEM
TLF : 72 83 27 60 - FAX : 72 83 23 99

Vi leverer alt innen sand, grus, pukk,
singel og matjord
Vi utfører også maskinflyttinger, masse-
transport og snøbrøyting
Vi leier ut containere og hjullastere til
forskjellige formål.

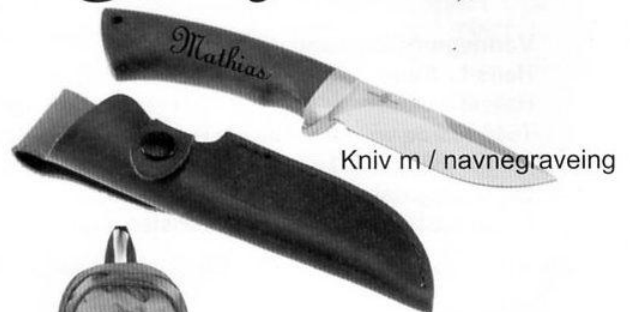
Har du strøsand for vinteren?

KONTAKT OSS FOR TILBUD.



Roar: 900 66 200 - Stein Kåre: 950 78 000
www.ramlo-transport.no - firmapost@ramlo-transport.no

Julegavetips



Kniv m / navnegraveing



Ryggsekk m / navn.



Kopper m / navnegraveing

naava

en butikk for alle

-Blekk -kontor -Gaver -Leker -Klær -Skilt -Trykking

Vikingvegen 7A, 7540 KLÆBU

Tlf. 918 81 500 www.facebook.com/naava.no





Kjøpeutbytte for TRONDOS-medlemmer

KLÆBU BIL & BENSIN EFTF. AS

Boks 64, 754 Klæbu

Tlf: 72 83 15 60 - Fax: 72 83 32 56

Mobil: 959 31 099

Bilutleie - Hengerutleie

**STORKIOSK - PERIODISK KJØRETØYKONTROLL
BILVERKSTED - SKIFTING AV FRONTRUTE**

Ny bilvaskemaskin med/ uten børster og med under-
spyling. Døgnåpen vaskeplass ute med myntbetaling.

Styret i Klæbu Historielag 2015

Alf Steinar Tømmervold, leder

Atle Elverum, nestleder

Ann-Mari Haugness, kasserer

Ragnar Thesen, sekretær

Asgeir Gunnes, styremedlem

Varamedlemmer:

Arne Kristiansen (Web ansvarlig)

Sissel Nordseth

Kristine O. Stene



Redaksjonskomiteen for årsskriftet 2015

Ivar Skei, redaktør

Lillian Krokum

Terje Klokk

Astrid Grendstad

Bjørn Rønningen

Tormod Bekken

Eivind Unsmo

Bli medlem i Klæbu historielag!

Klæbu historielag har omtrent 360 medlemmer, men vi skulle gjerne vært flere! For kontingenten på kr 250 per år, får du årsskriftet fritt tilsendt i november. Samtidig støtter du lagets arbeid med å verne om kulturminner, og styrke den historiske interessen i Klæbu. Du kan delta på en rekke aktiviteter; foredrag, medlemsmøter, vandringer og turer.

Dersom du ikke er medlem eller kjenner noen som burde blitt med, kan innmelding skje på
E-post: epost@klabuhistorielag.no. Du kan også kontakte styreleder på tlf 959 72 019.



foto: Marthe Linaker Aalmen (2015)

Dekktøy fra Aune gård. Hekladuk med ananas-mønster eid av Oline Aune (1883-1970). Sølv kremskje i mønster Kloster (produsert av Brødrene Lohne i Bergen fra 1957). Stavhank-kanne med stempel N 2278 (Porsgrund porselen, uten fabrikkmerke og er da fra den tidlige perioden 1887-1911). Mokkaopper med rose-mønster og gullkant fra Hackefors porslin Sweden (etablert i 1929 ved Linköping, solgt i 1957, i dag Rörstrand). Dessertskåler med gullkant, konfektiskål i pressglass, og grønt kakefat med bølgekant i pressglass eid av Janitt Linaker Aune. Det hele dekket på et rundt sidebord i kirsebærtre med rose-mønster fra rundt århundreskiftet 1800-1900.

Årsmøte 2016 i Klæbu historielag
tirsdag 15. mars 2016 kl. 19.00.