

Klæbu Historielag



Årsskrift 1992

Hilsen fra styret

Lagets årsmøte ble avviklet i Lysklett Grendahus 17. mars 1992. 45 personer deltok på møtet. Bjørn Hukkelås kåserte om setervoller på «Nordmarka» Gøril Flatjord, leste dikt av Jacob Sande og Einar Skjæråsen.

Det er hittil i 1992 holdt 2 styremøter og behandlet 20 saker. Vi har også hatt et orienteringsmøte om fotoinnsamlinga. Ole Haugum er leder for innsamlinga. Arbeidet med skiltinga av historiske steder på Brungmarka er kommet igang, Bjørn Hukkelås er koordinator.

Under kulturuka hadde vi fotoutstilling av kraftutbygginga i Løkaunet og Svean. Terje Thun kåserte om utbygginga.

Intervju med eldre: Gunnar Gundersen er intervjuet om setervollene på Nordmarka. Historielaget har 178 personlige medlemmer, 16 familier og 21 institusjoner.

Utgivelsen av dette bladet er det 11. i rekken.

Til slutt en takk til våre medlemmer og andre som støtter oss. Klæbu i sept. 1992,

Signy Gausen, sekretær.

Styrets sammensetning 1992

Leder: Hans Reiten

Nestleder og kasserer: Eli Myhr

Sekretær: Signy Gausen

Styremedlemmer: Ragna Flatjord og John Lium

Varamedlemmer: Nils Melandsør, Emma Hægstad og Eva Haftorn

Redaksjonskomite:

Per Ulseth (redaktør), Ragna Flatjord, Magne Vik, Martha Grendstad og Otto Ulseth

INNHold:

Signy Gausen	Hilsen fra styret	2
Per Ulseth	Klæbu kommune over i historien	3
Otto Ulseth	Seminarplassen lenge før dyreparken	4
Magne Vik	Litt lokal skolehistorie fra nyere tid	5
Per Sæther	Minner fra 1920-åra	7
"Arbeider-Avisa"	Folkets Hus i Klæbu fikk en vakker innvielse	8
Husmanden	Måssåhaugen med i EF	9
Bjørn Hukkelås	Seterflytting og seterdrift	10
Terje Thun	Kraftutbygging i Klæbu	12
Ingeborg Forsberg	Skolehuset paa Jorishaugen i Søen kreds	14
Asbjørg Ulstad Aune	Minner fra Klæbu telefonsentral	17
Per Ulseth	Jakt og fangst i fortid og nåtid	18
Hans Reiten	En liten historie fra 1945 - like før krigen var slutt	19
Per Sæther	"Stuggumainn"	20
Anne Reiten	Tanemsflaten	22
Nils Reiten	Vindmølle på Nordset	22
Ragna Flatjord	Røtter	23
	Fortegnelse over artikler m.m. som finnes i Klæbu Historielags Årsskrift	24
	Litt om bidragsyterne	31

Klæbu kommune over i historien?

Av Per Ulseth

Enda en gang er problemstillingen blitt aktuell. Bygdnavnet «Klæbu» vil nok for all fremtid bestå, mens det derimot spøker for kommunen som en selvstendig enhet. I 155 år har Klæbu i likhet med så mange andre kommuner i landet hatt sitt selvstyre. Mer enn 30 formannskapsprotokoller er utskrevet gjennom årene. Den første varte i 36 år, mens protokollene i dag rekker i to-tre år - selv om den første hadde på langt nær så stort sidetall. Dette forteller noe om økningen av saksmengden. Mangt et avgjørende og viktig vedtak er blitt fattet, avgjørelser som har formet utviklingen fra små og primitive forhold til det velferdssamfunnet vi har i dag.

Dette kan være litt vemodig tenkning, særlig for oss som har levd et helt liv i Klæbu, og husker tilbake til slutten av 50-årene. Da nedsatte Stortinget en komite for å utrede spørsmål om revidering av kommunegrensene, med tanke på å få større enheter. Formann for komiteen ble fylkesmann Schei, og utvalget ble således omtalt som «Scheikomiteen». Komiteens innstilling kom i 1960. For Klæbus innbyggere kom den som et sjokk. Både fylkesutvalget og flertallet i komiteen hadde tidligere gått inn for at Klæbu skulle få beholde sin status som egen kommune. Scheikomiteens endelige forslag gikk imidlertid ut på at Klæbu sluttet seg sammen med Tiller, Byneset og Leinstrand til en kommune. Scheikomiteens intensjon i 1960 var at hver kommune burde ha minst 3000 innbyggere. Klæbu hadde ca. halvparten. Det er vel unødvendig å minne om at saken vakte enorm interesse blant bygdafolket. I motsetning til i mange andre saker var det denne gangen bare en mening: Her måtte gjøres det som gjøres kunne for å unngå sammenslutning med andre kommuner.

Sentrum på Heimdal?

At saken vakte interesse også i nabokommunene forteller følgende historie som IKKE garanteres å være hundre prosent sannferdig: Flytting av bods- og bededagen var også aktuell i denne tiden. Innstillingen gikk ut på å flytte den fra fredag til søndag. Saken skulle også behandles i kommunestyret. En

av kommunestyrets medlemmer i en nabokommune, som var veldig engasjert i kommunedelingsaken, og hadde store motforestillinger mot kommunesenter på Heimdal, tok seg en blund under saksbehandlingen av bededagen. Han våknet til i det klubba smalt i bordet og hørte ordføreren si at «saken tas opp til votering». Han forlangte øyeblikkelig ordet med følgende replikk: Hvis det er snakk om å flytte den til Heimdal, stemmer jeg imot!

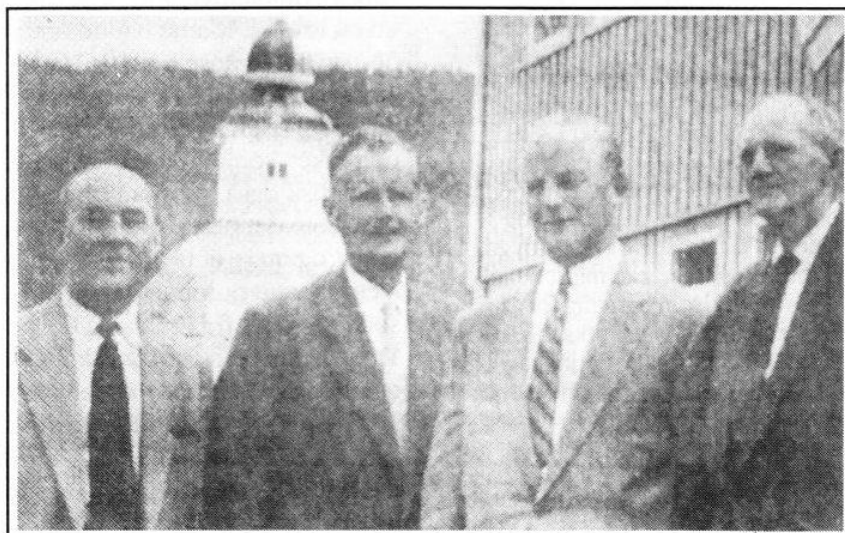
Saken om ny kommunedeling kom opp til behandling for fjerde gang i Klæbu kommunestyre i 1962. Også nå gikk kommunestyret enstemmig inn for at Klæbu skulle bestå som egen kommune. Alternativt kunne en tross alt tenke seg å være med i en sentrumskommune sammen med Trondheim og Strinda.

Ved stortingsbehandlingen samme år ble det flertall for Klæbu Kommunes styres vedtak. Klæbu var fremdeles en selvstendig enhet. Men vel og merke: I vedtaket het det at Klæbu burde bestå som egen kommune «inntil videre».

Da Tiller ble egen kommune

På slutten av 1800-tallet var tendensen at store kommuner ble inndelt i mindre enheter. Utkantene følte nok også den gang at de ble uteglemt, og kanskje med større grunn enn i dag. Som kjent for mange var Tiller sogn

helt fram til århundreskiftet en del av Klæbu kommune. I 1879 sendte samtlige oppsittere i Tiller sogn brev til Klæbu herredstyre hvor de ba om å bli skilt fra Klæbu sogn - da de for all framtid ville danne eget formannskapsdistrikt. Saken ble utsatt i kommunestyret, i påvente av nærmere redegjørelse fra representantene fra Tiller om hvordan delingen skulle foregå. Senere samme år ble saken behandlet på nytt. Da mente Klæbu-representanter at delingen ville bli for kostbar og at det ville være best om man også i fremtiden delte på alle kommunale utgifter. Denne tanken ble også støttet av amtet. Representanten Sivert Thonstad protesterte mot vedtaket. Tillerbyggene ga seg ikke med dette. Både i 1881 og -82 forelå forslag om å skille Tiller sogn fra Klæbu kommune. Som begrunnelse hevdet de at sognet led økonomisk ved å ha skole og fattigvesen sammen med Klæbu. Begge gangene ble forslaget forkastet mot tre stemmer. Først i 1895 kom nytt forslag fra tillerbyggene om å dele Klæbu herred i to kommuner. Et samlet herredstyre bestemte seg nå for å sette ned en komite som skulle komme med forslag om på hvilke betingelser kommunen skulle deles. Komiteen besto av følgende representanter: Ole Haugum, Sivert Thonstad, Ole Aune og Gabriel Vollan. For å komme frem til en mest



Fire ordførere samlet etter Scheikomiteens besøk i Klæbu. Fra venstre Alf Alfnes, Leinstrand, Kristoffer Rye, Byneset, Lars Bendiksvoll, Klæbu og Gjerlov Thonstad, Tiller

mulig riktig deling, mente komiteen man måtte legge til grunn folketallet, formue, inntekt, skatter og utgifter til fattigvesen, skole og vei.

Komiteen kom da frem til at det mest rettferdige ville være at Klæbu tilkom 3/5 og Tiller 2/5 av såvel aktive som passiva. Ved behandlingen i herredstyret stemte ni for og tre imot. Amtmannen bestemte senere at delingen skulle skje fra 1. januar 1899. Siste herredstyremøte i storkommunen ble holdt på Tanem gård 6. juledag 1898. Tiller kommune var en realitet fra 1. januar 1899.

Farlig igjen?

32 år etter Schei-komiteens innstilling spøker det igjen for Klæbus selvstendighet. Også denne gang er det en fylkesmann som leder en komite valgt til å vurdere overgang til større enheter både for primærkommunene og fylkeskommunen. Tidligere statsråd og nåværende fylkesmann Ragnar Christensen ble leder for utvalget som denne gang benevnes som Christiansen-utvalget. Går det slik som utvalget allerede har antydning blir antallet kommuner i Sør-Trøndelag færre enn det var den gangen kommunene fikk sin selvstendighet. I 1838 var det 20 kommuner i vårt fylke, mens det 100 år senere var 56. I 1987, altså etter Schei-komiteens innstilling, var antallet igjen 25 selvstendige enheter. Utvalget som denne gang arbeider med saken har antydning at en kommune bør ha minst 5000 innbyggere, men det er også sagt at innbyggertallet alene ikke er det avgjørende. En ting er i alle fall sikkert: Klæbu er i faresonen, med relativt kort avstand til Trondheim og knapt 4500 innbyggere. Jeg håper at de folkevalgte i Klæbu også denne gang makter å overbevise de sentrale myndigheter om at vi her i Klæbu også for framtida bør stå på egne bein. Det var nok mange som lurte på hva slags tryllemiddel som ble brukt i Klæbu i 1960, da man unngikk å bli spist opp av Trondheim kommune. En skjebne som rammet Tiller, Leinstrand og Byneset. Vi får håpe og tro at bygda-folket generelt og ikke minst de folkevalgte gjør alt som er mulig for at Klæbu aldri skal bli en utkant i Trondheim. Men spørsmålet er ubehagelig aktuelt: Vil Klæbu kommune gå over i historien?

Kilder:

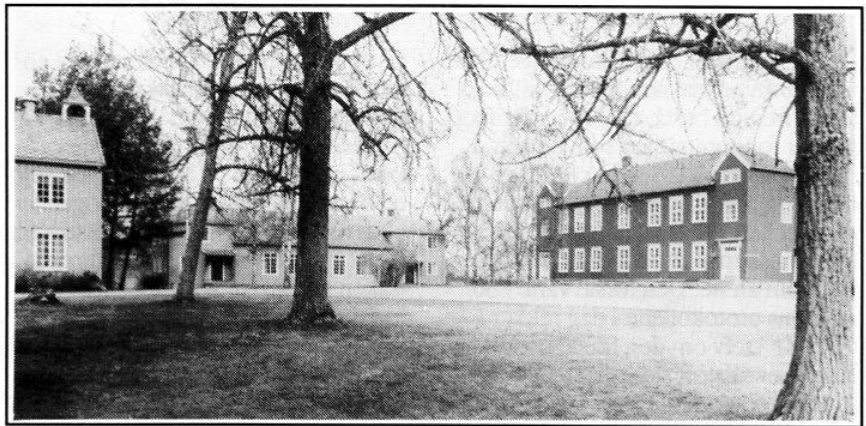
Klæbu kommune 1837 - 1987

v/ Kåre Forbord.

Tidligere ordfører Lars Bendiksvoll.

Seminarplassen lenge før dyreparken

Av Otto Ulseth



Seminarplassen omringes av gamle værneverdige bygninger

Seminarplassen skal vi vel snart bare vite om som et sprudlende senter for all slags kulturvirksomhet, eller utgangspunkt for en flott dyrepark. Derfor denne lille påminnelsen om hva navnet egentlig har rot i: Klæbu Seminar var i 53 år sin tids lærerskole. I dag ligger den på Levanger, dit den ble flyttet i 1892 blant annet ut fra behovet for et sterkere pulserende liv, med mer tidsmessige kommunikasjoner. I forkant av etableringen i januar 1839 var det en heftig debatt om både beliggenhet og valg av bestyrer. Den gang som nå var det lokaliseringsspørsmål og valg av nøkkelpersoner som tok tid og krefter. Klæbu hadde området, og ikke minst: presten Hans Jørgen Darre (sønn av Eidsvollsmannen). Han gjorde seg stadig bemerket, som en samfunnstøtte, og faktisk også gjennom sine gode dikt. Som det heter: «Ved saadant noget og mere til blev Darre en kjendt mand nordensfjelds og søndens-fjelds fra Kristiania til Trondhjem. Han var som skapt for gjerningen.» Dermed hadde man altså mannen. Om stedet ble det sagt at det var så ideelt blant annet fordi elevene her kunne skånes for de mange forstyrrende og skadelige innvirkninger som det lærerendende, pulserende livet i byene -

eller byenes nærhet - førte med seg. Klæbu lå altså såpass avsides at det kravet var innfridd - for som det het om bygda vår: «Den stille, avsidesliggende fjellbygd».

Til å begynne med foregikk undervisningen hjemme hos Darre på prestegården, men han sørget selvfølgelig ganske snart for å få etablert ny skole på det området som senere skulle bli kjent som Klæbu off. skole for blinde, Klæbu Pleiehjem og etterhvert Hallsetheimen, nå altså igjen: Seminarplassen. Ingen av de 13 første elevene kom fra Klæbu, men heldigvis for oss var ikke bare hovedlæreren klæbygg. Andre læreren som het Nicolai Ulstad var også klæbygg.

I 53 år drev vi altså utdanning av fylkets fremtidige lærere. Da skolen ble flyttet til Levanger, oppsto vel et berettiget krav i bygdas befolkning om å få noe i stedet. Problemstillingen er ikke helt ukjent for oss som har opplevd HVPU-reformen. Men navnet «Seminarplassen» som er av relativt ny dato skal i hvert fall ingen få ta fra oss, og det skal minne oss om hva som en gang var. Så får levangsbyggen fortsatt ha lykke til med lærerutdanningen.

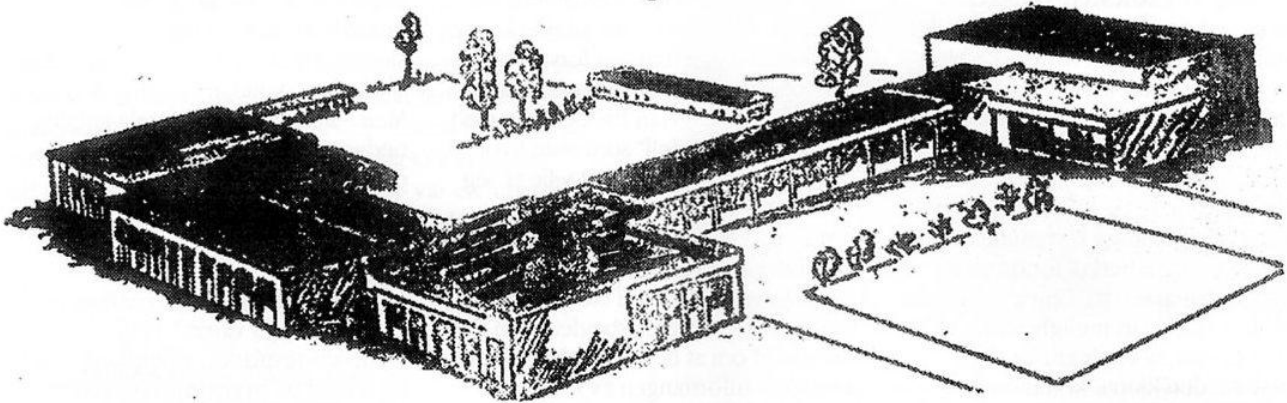
LITT LOKAL SKOLEHISTORIE FRA NYERE TID.

SØRBORGEN SKOLE 25 ÅR.

SKOLEUTVIKLINGEN I KLÆBU FRA FØRST I 60-ÅRENE OG FRAMOVER.

DEL I

Av Magne Vik



Modell av skole-samfunshusanlegget i Klæbu, tegnet av arkitekt Ragnar Engh. Innviet i november 1970

Litt forhistorie.

I 1936 tok Klæbu kommune i bruk to nybygde, vakre og velutstyrte 4-delte barneskoler - samtidig. Et stort økonomisk løft for en liten kommune på 12-1300 innbyggere. Klæbyggene var med rette stolte av nyskolene sine - som både arealmessig og utstyrmessig var tilpasset de krav og forutsetninger som var satt for en god landsens folkeskole på den tiden. - Særlig stolte var nok mange over de fine veggmaleriene - med motiv fra natur, arbeidsliv og dyreliv i bygda. Men nyskolene vakte oppsikt også utenfor kommunen - og er bl.a. i «Aschehougs metodeverk for landsfolkeskolen» beskrevet som mønsterbygg for 4-delte skoler med tilhørende bildestoff!

Klæbu var den gangen ei nokså typisk bondebygd - med liten endring i folketall og elevgrunnlag. Det var heller ikke signaler i tiden som tydde på at dette ville endre seg noe vesentlig. Når kommunen nå hadde bygd to skoler med en elevkapasitet på 85-90 elever hver, så måtte den vel ha tilfredsstillt skoleromsbehovet for et par generasjoner framover. Trodde de!

Forutsetningene forandrer seg.

Fra midten av 1950-årene begynner forutsetningene imidlertid å forandre seg. Klæbu off. Pleiehjem - som sentralinstitusjon for åndsvakeomsorgen - vokser betydelig både i klienttall og antall ansatte. En del av personalet som tidligere var bosatt utenfor kommunen bygger nå egne boliger i Klæbu - eller institusjonen bygger utleieboliger. Folketallet begynner langsomt å vokse. Dessuten ser det ut som om fødselstallene hos «urbefolkningen» må ha fått et oppsving i 50-årene. For elevtallet vokser. Fram mot 1960 er klasseromskapasiteten i nyskolene sprengt, og en må igjen ta i bruk gamle Sjøen skole som var holdt i reserve - og etter hvert også det gamle kommunehuset (det kvite), hvor det ble innredet to mindre klasserom.

Viktige endringer i skolepolitikken på riksplan. 9-årig skole i anmarsj.

Samtidig skjer det viktige endringer i skolepolitikken på riksplan. Vi får Lov om forsøk med 9-årig skole i 1959 - med tilhørende læreplan. Den såkalte «Forsøksplanen». Her blir det stilt nye krav til spesialrom i barneskolen, timetallet i klassene må økes - og to nye fag, engelsk og heimkunnskap, blir obligatoriske for de kommuner som ønsker å «henge seg på» forsøksordningen.

Og det ville Klæbu kommune - tydeligvis! Fra 1. juli 1963 ble undertegnede tilsatt i nyopprettet stilling som skoleinspektør i Klæbu, bl.a. for å ta seg av de administrative oppgavene som ville følge nyordningen. Riktignok i bare halv stilling som skoleinspektør - og halv stilling som lærer. Men her ble stilt store forventninger!

Allerede i september samme år sender skolestyret søknad til Kirke- og undervisningsdepartementet om å få være med på forsøk med 9-årig obligatorisk folkeskole- eller grunnskole som det nå skulle hete. En forutsatte å komme igang fra høsten 1964, men da med foreløpig dispensasjon for økt klassetimetall og faget heimkunnskap i barneskolen. Ellers var det et vilkår at Klæbu oppnådde tilfredsstillende avtale med Trondheim om ungdomstrinnet. De hadde nettopp bygd Breidablikk ungdomsskole - med betydelig overkapasitet i forhold til elevtallet i opptaksområdet - den gang.

Bygging av sentralskole.

På dette tidspunkt var det allerede avgjort at Klæbu kommune måtte bygge en ny sentralskole for hele bygda. Og etter hvert legge ned grendaskolene på Tulluan og Lysklett - mot folkets vilje! Både i de to kretsene og i skolestyret hadde det vært et klart flertall for å bygge ut grendaskolene - og like ens i kommunestyret, men der med noe mindre margin.

Imidlertid anket skoledirektøren saken inn for Kirke- og undervisningsdepartementet som gav mindretallet medhold. Dermed var grendaskolenes skjebne som fast skolested for barna i Klæbu beseglet.

Valg av skolested vanskelig.

Denne saken var ikke avklart - og det skulle fort vise seg at dette ikke ble noe mindre komplisert spørsmål for klæbyggene. Ikke så rart kanskje. For dette var jo i den tiden at Nidelva delte befolkningen i «hiterelvinger» og «bortelvinger» - og folkemeningen i to! I første omgang i kommunestyret ble det et knapt flertall for området ved idrettsplassen på Tanem. Men det tok tid å få avklart muligheter og vilkår for avståelse av tomtegrunn. Og imellomtiden kjøpte kommunen gardsbruket Sørborgen på Lilleuglen - kanskje ikke primært med tanke på skoletomt i første omgang. Men ved andre runde i kommunestyret i desember 1963 fikk et forslag om å disponere deler av denne eiendommen til tomt for sentralskolen flertall. Men nå anket mindretallet saken inn for departementet.

Så en vakker og varm julidag i 1964 var statsråd Helge Sivertsen i Klæbu - for å bli nærmere orientert om forholdene og foreta en befaring på de aktuelle tomteområdene. Men akk! Den gangen sto ikke værgudene og «Tor med bukkene» Tanem-tilhengerne bi. Under befaringen satte et veritabelt torevær idrettsplassen på Tanem fullstendig under vann. Det var ikke tilrådelig å gå ut av bilene en gang. Men jeg mener å huske omlag følgende kommentar fra statsråden: «På ein stad med så dårlig drenering kan det da ikkje vera tilrådeleg å byggja nokon skole». Jeg har en mistanke om at Tanemalternativet fikk sin skjebne beseglet - der og da.

I alle fall kom det nokså omgående svar fra departementet der dette godkjente flertallsvedtaket i kommunestyret - og avgjorde at Sørborgen på Lilleuglen skulle være skolested for den nye sentralskolen.

Plan- og prosjektperioden.

Nå skjedde tingene relativt raskt. I alle fall på prosjektstadiet. Varslede

utbyggingsplaner for Finnmyra tilsa at elevtallet ville komme til å vokse de nærmeste årene. Skoleinspektøren og skolestyret la fram prognoser som viste behov for bygging av en to-parallellers skole - etter organisasjonsmønstret 6+3 - og fikk utarbeidet og godkjent romprogram i samsvar med dette. Arkitekt Ragnar Engh Trondheim, ble engasjert til å utarbeide forprosjekt. Og allerede før jul d.å. kunne arkitekten legge fram sitt forslag til forprosjekt med kostnadsoverslag for byggekomiteen. Han hadde til og med fått laget en "modell" som viste hvordan det nye skoleanlegget ville ta seg ut på tomteområdet. Flotte greier, syntes vi den gang! Og byggekomiteen anbefalte at arkitektens forslag når det gjaldt selve skoledelen ble lagt til grunn for det videre arbeidet, men tok forbehold om at det kunne bli aktuelt å vurdere utformingen av kroppsøvingsavdelingen nærmere.

Skolestyret må ha fått det nokså travelt med å følge opp saken, for allerede på skolestyremøte den 29. desember i 1964 - altså 5. juledag - blir forprosjektet for sentralskolen vedtatt - med mindre merknader!

Kombinasjon skole/samfunnshus.

Allerede under projekteringsfasen ble vurdert muligheter for å få til en kombinasjon skole/samfunnshus når det gjaldt kroppsøvingsavdelingen. Det gamle forsamlingshuset Ljosheim hadde sett sine beste dager og ville ikke lenger dekke behovet i ei bygd med voksende folketall. Fra skolens side tellet det mye at vi ved en kombinasjonsløsning kunne få romsligere kroppsøvingsarealer. Normene for rene skolebygg ville bare gitt en gymn.sal på ca. 130 m², mens vi ved kombinasjonsløsningen som kjent fikk en gymn.sal på 200 m² + lillesal på 80 m² og scene på 60 m² og andre tilliggende «herligheter».

Men kombinasjonstanken måtte ha tid til å modnes. Ikke alle var like begejstret. Noen foreldre var betenkt over at det f.eks. skulle kunne arrangeres dansefester på skolens område og i samme sal hvor deres barn skulle ha gymnastikkundervisning! Dessuten innså skolestyret at det ville ta tid å etablert et andelslag som kunne ivareta samfunnshusets krav og rettigheter i kombinasjonsbygget.

Skoleprosjektet deles i to byggetrinn.

Det hastet imidlertid å komme igang med nytt skolebygg. Skolestyret/kommunestyret søkte derfor om å få oppføre selve skoledelen som byggetrinn I, mens gymnastikklokalene/samfunnshus ble forutsatt oppført i et byggetrinn II. Dette ble godkjent. Ellers tok den øvrige godkjenningprosedyren nokså lang tid. Både skoledirektør, departement og fylkes-skolestyre skulle inn i saken den gang. Men i desember 1965 forelå endelig nødvendige godkjenninger fra overordnede skolemyndigheter.

Byggeprosjektene realiseres.

Og så - sent på våren i 1966 var finansieringsplaner, arbeidstegninger og anbud på byggetrinn I godkjent - slik at byggearbeidene på Sørborgen kunne starte opp om sommeren. Etter vel ett års byggetid sto Klæbu barne-skole - senere Sørborgen skole - klar til innflytting fra og med skoleåret 1967/68. Og skolen kunne altså feire 25-års jubileum i høst!

Nå gikk det også relativt raskt å få klart de endelige planene for byggetrinn II. Andelslaget A/L Klæbu samfunnshus ble stiftet i 1966, og de fleste lag og organisasjoner - og mange privatpersoner tegnet seg som andelseiere. Avtale om fellesrom og sambruk mellom skolen og samfunnshuset ble opprettet - og like ens avtale om fordelingen av det økonomiske ansvaret mellom skolen/kommunen og andelslaget. Men det tok desverre tid å få ordnet full finansiering av prosjektet, så byggearbeidene kom ikke igang før våren 1969.

Og så - Den 21. november i 1970 kunne Klæbu skole- og samfunnshus innvies med brask og bram, med skoledirektør, fylkesskolestyreformann, representant for Statens ungdoms- og idrettskontor og andre notabiliteter til stede. Klæbu kommune hadde igjen fått en tidsmessig barne-skole som tilfredsstilte de nye pedagogiske utfordringer - så lenge det varte!

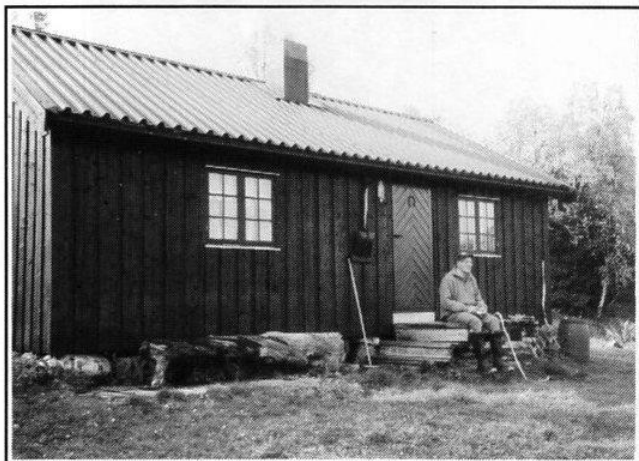
Fortsetter side 27.

Minner fra 1920-åra.

Av Per Sæther

Første sommeren jeg var på Hjellia på slåttonna var i 1927, det året jeg gikk for presten. Jeg hadde da i flere år vært med på forskjellig arbeid rundt på gårdene, i Husby, Ner-Eidstu og Haugum. Det var bruk for mye folk ved potet-opptaking, skuronn og trøsking, og en guttunge kunne ofte gjøre voksen kars arbeid. Potetopptakeren gikk fra gård til gård sammen med 12 - 14 plukkere. Likeså trøskeverket med «Nidaros»-motoren til drivkraft og Ole Haugum («Hauin») som motormann. «Nidarosen» var en lunefull innretning. Rett som det var nekta den å gå. Hauin blåste i bensinrør og skrudde på monstrumets edle deler svart og oljet etter hvert. Kraftige karer sveiva på de tunge svingjula for å få start på uhyret, og plutselig smalt det i potta og trøskeverket rusla iveri igjen.

Mangt kunne fortelles om onnearbeidet. Tungt kunne det være gjennom en lang dag, men mye moro var det også med så mange samla. Og så var det alltid mye og god mat, noe de fleste var uvant med til hverdags. Det ble også penger av det for oss som var med fra gård til gård - dag-lønna varierte fra kr 1,- til 1,25.

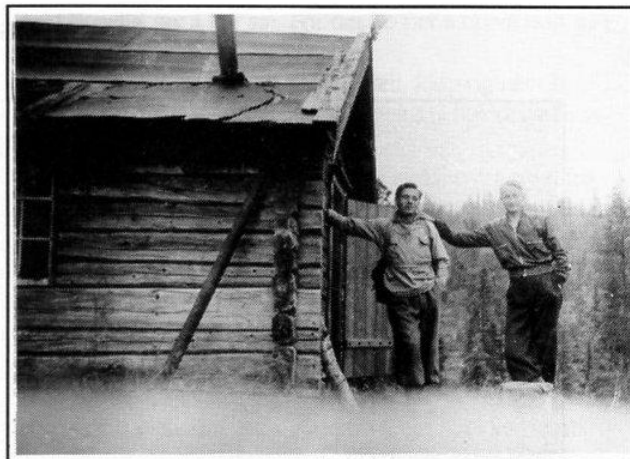


Bua på Hjellivollen slik den ser ut i dag.
Personen som sitter på trappa er Tore Storvold. Foto: Per Ulseth.

Men det var egentlig et minne fra en slåttonnsommer jeg ville skrive ned. Fra 1927 var jeg hver sommer på Hjellia på slåttonna, også etter at jeg begynte på lærerskolen. Jeg trivdes godt der, med Ole «Kost» (Nygård) til arbeidskamerat. Han var et par år eldre enn meg, og vel bevandret i all slags arbeid, var bl.a. en framifrå hestekar. For oss fra plassene uten hest var det gildt å lære å sele på og å styre hestekreftene med taumene. Jeg ble for min del aldri noen god hestekar - det har vel noe med anlegg å gjøre. På Hjellin var «Gammelbron» mitt faste følge. Den var sein og stø og hadde vel mer relevant vett enn kjøre karen.

Knut Hjellin var en skjønnsam husbond, og jeg trur det særlig var hans sans for humor som gjorde at jeg trivdes så godt i hans lag.

Så var det en sommer med uhorvelig mye gras, det måtte være i 1928. En møkkasommer var det, med regn dag ut og



Et bilde fra 1932 av Per Sæther til venstre og Klaus Ulstad ved «Engelskbu» ved Tangvolla på Brungmarka. Bua er bygd av Jo Hyttsagen.

dag inn. Gjennomblaute gikk vi og hengte tungt gras.

Hesjene stod så tett at en knapt kunne snu mellom dem med hest og sleprive. Brunt og svart ble høyet på hesjene etter hvert, det var ikke sjanse til å få inn et strå.

Så endelig blåste det opp. Det var vel «bjønn-vinden» som hu bestemor lita på i regnfulle høster. «Det kjæm nok vind så bjønn får tork måssån som- n ska ha i hiet,» var hennes ord. Ja sannelig, vinden kom, og ei nådens tid hang høyet tørt. Men ingen kunne vite når regnet satte inn igjen.

Det var en fredag dette. Da sa husbond Knut: «Vil de vårrå med og kjø no kara, te vi ha fått inn høyet, så reise vi på Bronmarka ættepå.»

Så bars det til å kjøre høy! Med 4 hester gikk det unna, fredags ettermiddag, heile natta etterpå, og lørdags ettermiddag var alt i hus.

Så bar det på markatur. Jeg veit ingen finere plass på Bronmarka enn Hjelli-vollen, og jeg er godt kjent der. Den gangen stod ennå den gamle bua. Primitiv var den, kølsvart under taket av røyken fra den åpne gruvsteinen. En festlig kveld ble det, ikke minst for en unggutt med åpne ører og sinn! Sivert Halset var invitert med på turen. Han var just ingen friluft- eller sportsmann, men lot til å ha stor moro av å være med i laget. Ole Haugum sluttet seg til selskapet ut på kvelden. Han hadde lagt veien om Sannavollen - Haugums seter. Det stod bare igjen noen råtne rester av husa der da. «Hauin» kom vandrende over Sannafjellet til Hjellivollen, med bl.a. en rikelig potetforsyning på ryggen. «Hauin» var en mester til å fortelle, og Knut Hjellin forstod å gi stikkord og holde ham i gang. Jeg ser ham ennå livaktig for meg, der han var i gang med fleskesteiking ved grua. Han hadde dratt av seg den ytre vadmelsbuksa for økt velvære og ledighet. Han var en kraftig og velbygd kar, og ruvde godt i underbuksa av heimevevd slag, med lange ullstrøper med flammaband uder knea. Noen år seinere, da knickersen kom i bruk, ville bunaden hans stemt godt med

Fortsetter side 27.

Folkets Hus i Klæbu fikk en vakker innvielse

**Det store lokalet var fylt til siste plass. -
Et imponerende arbeid utført av ungdomslaget.**

(Sakset fra Arbeideravisa 1928)



Innvielsen av Folkets Hus i Klæbu igår blev en usedvanlig vakker og minnerik feststund og en begivenhet, som dannet en strålende avslutning på det store og opofrende arbeidet våre driftige og energiske ungdomslagsmedlemer i Klæbu har nedlagt ved reisingen av et eget hus for arbeiderbevegelsen i Klæbu.

Selv de mest optimistiske av de Trondheimskamerater, som en juni-kveld for 10 år siden drog op til Klæbu og stiftet ungdomslaget, hadde neppe ventet at den spire de den gang plantet skulde slå så kraftige røtter og opvise et så godt resultat i den forholdsvis korte tid.

Hundrer av interesserte arbeidere og arbeidskvinner, både eldre og unge, var i går fremmøtt til festen. Her fra byen drog 50 - 60 deltagere, vesentlig lagsmedlemmer opover i biler. Fremover veiene kom deltagere i flokk og

følge og stevnet mot det nyreiste, vakre lokale, hvor det røde flagg vaiet i høstvinden. De tilreisende blev alle som en sterkt imponert over det arbeide arbeiderungdommen i Klæbu her har nedlagt av arbeide og seigt slit. Selve hustomten, som utgjør et flere hundre mål stort areal, er stenet og knudret. Det var nok ikke nogen liketil sak å få ryddet og jevnet ut de knudrete hauger, da karene tidlig i vår, mens jorden ennu var frossen, tok fatt med spaden og trillebøren. Folkets Hus har en vakker beliggenhet. Bygningen er opført under ledelse av en av lagets egne medlemmer, bygmester Bostad. Det inneholder en stor forsamlings-sal med god plass for et par hundre mennesker og scene, dessuten har man en mindre sal som egnert seg både som restaurant og møtesal. Foruten dette inneholder bygningen et prektig kjøkken og på

loftet er innredet garderobe.

Da formannen i Klæbu Arbeiderungdomslag, Johan Nervik, igår ønsket de fremmøtte velkommen, efter forsamlingen hadde sunget «Internasjonalen», var den store sal stappende full.

Etter avsyngelsen av Gunnar Ouslands «Vi bygger for andre palasser så titt» fikk byggekomiteens formann, Peder Storsve, ordet og redegjorde i korte trekk for forberedelsen og opførelsen av huset. Selve tomten blev innkjøpt i 1922, efter at ungdomslaget i flere møter hadde drøftet spørsmålet om hvordan man på heldigste måte kunde løse vanskelighetene med å skaffe hus for arbeidernes møter og sammenkomster. Efter at laget gjennom lengere tid hadde samlet inn midler og ved hjelp av et mindre lån, hadde man vinteren 1927-28 ca. 4000 kr. disponibel for bygnin-

Fortsetter side 27.

MÁSSÁHAUGEN MED I EF

Av Husmanden i Sjøbygden



Det ha vertte my tá arbeslausheiten her "pi Sjøbygden á. Følk går og sløng og veit itj kerr dæm ska ta sæ te. Engkvainn ha probert sæ på nainn slags husflid, men så furt det spørs på bygda så kjæm dinn der nylænsmainn og lægg sæ borti. «Hjemmeindustri» kaille "n det ti avisám. Hainn e utabygdes

frá, nylænsmainn, og snakke itj som vanle følk. Og itj tøle "n sjá at det finns sjøbygge med tetak ti heill.

Nei, det e otrule kerr "n skuill kuinna æksporter bærre "n to sæ te. Ein kuinn byinn med á seinn tebakers aill elendigheita som ainnafølk ha prakka på oss uta at vi ha spolt ætte det. Vi kuinn start opp med ám Jeltsin. Hainn kuinn fá tebakers bækkerælln som dæm lura på oss mea vi låg og sov. På Amrikkabáten med aill HIV og Aids! Og det der som dæm kaille for «Heavy rock», - fol ivei det samtíle! For her "pi grejn e det itj ná bruk for slekt. Kvinnfølka no tedags e itj så pass at dæm får ulla tá ein sau længer. Langt minner kal og spinn. Så nainn ny rokksort e d' t'j ná tráng te á drággá hit frá Amrikka.

Men for á fá te lite byttj hainnel med ainna nasjona kuinn vi by te TV-programmet hinna Ingrid Espelid. Svænskainn kuinn fá det mot at dæm lætt ifrá sæ oppskrefta på finsnus. For kerr ska vi med mata hinna Ingrid Espelid? - Pá e ulite aublækk ha a både sætt-ti kaka, bákká ut a og stækt a. Det kainn itj bli ná etaint tá slekt. Husmanden skuill itj ha mággá te á fordøy det.

I sámmár va Husmanden med på ei reis te Bagdad og fekk sjá kelles kvinnfølka hos ám Saddam fekk møas når dæm skuill bakká. Der va d' t'j så ænkelt á fá te ei knuddu. Føsst plokka dæm ná blomster som dæm bar heim ti førkleám sinn. Sea fekk dæm sti-te á knáddá det dér med smør, honning, mjøl og aillt det som va. Ættepá koka dæm det så det vart svart som siropen hos Moa i krigstin. Da føsst bar det te á bákká ut. - "Pi Sjøbygden jol dæm litl-kaká tá dinn sist deibita før i tin Men hos am Saddam jol dæm litl-kaká tá aillt. Husmanden fekk smákká e ulite grainn, men det va nok for á glóm bort både nylænsmainn og Mássahaugen. Så det bli lite sjælna bærre kjæringáinn tæ sæ pá tak. Der ha a

Ingrid Espelid my á lær sæ. For det ho fær á rávvá hop på e aublækk e itj følkmat.

Nei, fram for EF. Vi har my både á sæll, kjøp og lær uti lainsám. Husmanden kjøft med sæ heim tá litjakám hass Saddam.

Men ein tesstainn va det kvar gång vi skuill over ei greins. Aill stass møtt det opp lænsmeinn og betjenta som snákká gjænnom tóláinn át følk. Men det va tydele at dæm jol sjælna på dæm som va staut i kleám og dæm som for ti ná pørá frá Dressmainn neppá Heimdalsmyrn. Sá ryggækklommám át Husmanden brydd dæm sæ itj om. Men det kainn várrá pá tia at ongdommen lære sæ at det stár ággá tá ein sjevioddress og ei skjærmhuv.

Sá no legg litj-kakáinn hass Saddam ti ein blækkdåse uti spisskammerset pá Mássáhauga. Dæm ska itj bli bortbássá pá følk som fær á laup i gálám. Men kjæm nylænsmainn ná ska "n fá smákká. Sea fær "n kansje e nytt syn pá Sjøbygda.

HUSMANDENS EF APPÆLL

Lætt Sjøbygda fá rá sæ sjøl,
- for ingen lænsmainn træng á vél
det slag om 'áinn itj bli te mjøl
som væks pá Mássáhauga.
Med Husmanden pá EF-marsj
ha fólke vesstnok vertte vars
ein sjælna milla hesj og hasj
og blainnigám ni trauga.
Men ska ein stakkarsle vokal
fá øddelægg e æksportsmal
for oss i husflidslauga?
Ska restriksjona, Aids og HIV
og tuillát lænsmainns-direktiv
forpæst ein gammel sjøbyggs liv?
- Det e da reint forbainna!
Tá Cola Light og Heavy rock
og Eurobic ha vi fátt nok
og kaillkaue i samla flokk:
Seinn mækka ut i lainna!

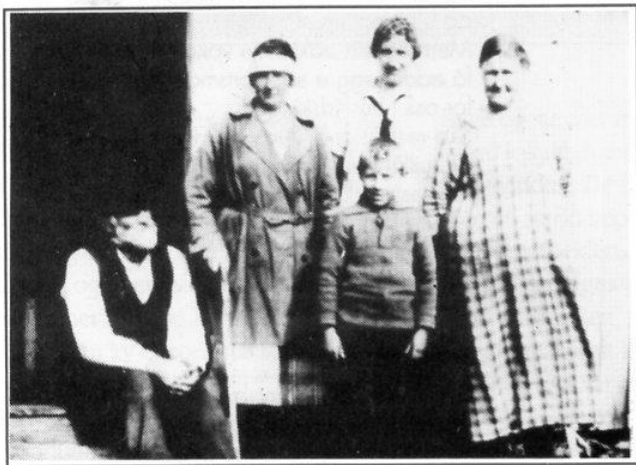
Om vi hær i ei utkaintsbygd
fá sæll vár káinn- og potetbrygd
sá spárrá vi inn mang ei trygd
nár Norge e pá brainnám.
I kampen for vårt miljøværn
dér stár sæ sokkeret og gjærn
og lufta rænskes, - ner og fjærn
tá dámen ifrá káinnám.
Má ingen lænsmainn mer forklein
vár greinn, - nei deinn ska heillas rein
om Husmand' så ska bli elein
om deinn slags renovering!
Du Sjøbygd, - namn pá EFs kart,
bevar dett ry og breinn for tvartt
det minste káinn som farge svart
vár prima destillering!

SETERFLYTTING OG SETERDRIFT

Gunnar Gundersen beretter om barndommens sommerminner fra Lysklettvollen.

Interessert tilhører Bjørn Hukkelås.

Det er tidlig på sommeren 1926. Kveldsdisen har lagt seg over bygda, men sola har ennå et stykke igjen før den forsvinner bak Fjæremåsåsen. På Halsetmoen går de vanligvis tidlig til ro, men denne kvelden er det full aktivitet der. Det tyder på at noe er i gjære. Og det er det, for neste dag skal seterflyttingen for sommeren foregå, og det er pakking og klargjøring for den som nå foregår. En guttunge på 6-7 år kommer innenfra med ei melkebøtte i handa. Han stanser opp og blir stående å lytte. Han hører motordur nordom Aune, og snart kommer en lastebil putrende nedover Aunlia. De har ventet på den, og snart svinger en 1920-modell inn gårdsveien og stanser på tunet. Eierne, John Moen fra Jonsvatnet, klatrer ut fra førersetet, mens en gutt i konfirmasjonsalderen, Inge Øfsteng, sønn på Moholt østre, hopper ut på andre siden. Disse to skal overnatte på Halsetmoen og være med til seters dagen etter. Lasten bak høye karmar er urolig. Rautingen, trampingen og raslingen i tjører skulle egentlig tilsi at det var langt flere naut på lasteplatten enn de tre som befant seg der, men så var jo hverken folk eller fe særlig fortrolig med å bli transportert med bil i 1920-åra. Gutten tok seg for nesen og syntes det var mye møkk på lasteplatten. «Transportsyke» ble det forklart!



Fra Lysklettvollen i slutten av 1920-åra. Fra venstre: Peder Halsetmo, Serine Grav, (gjette på Aunvollen rundt århundreskiftet), Frida Hagen, Brynhild Alfret (setertaus på Rønningsvollen i 20-åra). Foran Håkon Alfret.

Jeg sitter i den lune stua til Gunnar Gundersen på Nordal, og det er en fredagskveld høsten 1991. Jeg har en kassettspiller ved siden av meg, og jeg har allerede fått inn på kassetten starten av det intervjuet med Gunnar som lenge har vært planlagt. Det er få jeg mener har en så ekte Klæbu-dialekt som Gunnar, bare synd den ikke kan gjengis på trykk. Jeg kjører båndet tilbake, og vi lytter til det som er kommet inn. Det blir nødvendig å gjøre en forandring og et par tilføyelser. Men snart kan vi gå videre.

Grytidlig neste morgen strømmer det folk og fe mot Halsetmoen. «De va no helst guttonga å ongdomma som hjelpt te med fløttinga, spesielt da for å lei krøtter å jåggå krøtter. Æ meine å husk at bl.a. hain Kolbjørn Ulstad va med.»

Krøttera kom fra flere gårder i Klæbu, fra Torven, Lilleugla, Prestegården, Klæbu Pleiehjem og fra klokker og lærer Aune. Gunnar kunne også minnes at de hadde med en okse fra Anders Stokkan i Melhus denne sommeren. Og når de på Halsetmoen sjøl hadde tre voksne kyr og noen ungnaut, og når det alltid var med to kløvhester, var det en anseelig flokk som dro til fjells.

Det var forventning og uro i flokken, og da den satte seg i bevegelse, skjedde det ved løssloppent trav og stivbeinte hopp. I god fart svingte den inn på Bostad-vegen ved Aune, gjennom Lundagrinda, forbi Aungrind, tok av fra bygdevegen der skytterbanen nå ligger og inn på den gamle setervegen mot Hallguttu. Her i bratta dabbet farten ned til et minimum. Ikke så rart forresten, et opphold i båsen en lang vinter hadde ikke vært direkte kondisjonsgivende. Lysklettåsene er tunge å forsere, men omsider har flokken slitt seg opp Storkleiva, og i slak mote nærmer den seg Kvilsteinan. Nå er de oppe på Høgda, og her på vannskillet har de fin utsikt i flere retninger. Stedet innbyr til en pust i bakken, noe som også navnet antyder. Herfra er det bare et par kilometer til vollen, og den etappen blir tatt i ett.

Da de kom til vollen, pusta alle på ei stund og fikk seg mat. Etterpå var det nødvendig arbeid som måtte gjøres. De to kløvhestene som var med opp, skulle ned igjen om kvelden, og de måtte benyttes godt den tida de hadde til rådighet der oppe. Den ene ble satt foran en «tredragarslæ», og frau fra året før ble kjørt unna fjøset og den ble spredd utover vollen. Det var vanlig - ikke bare på Lysklettvollen - at graset på setervollene ble slått og ikke beita. Resten av mannskapet ble sendt rundt i omegnen for å hogge tørrfuru «gaidd» som den andre hesten drog fram på noen støttingreier som fanns på vollen. 2-3 vendinger gav vanligvis sommerved nok til både ysting og matlaging.

Utover ettermiddagen forsvant de ned mot bygda, den ene etter den andre av de som hadde deltatt i seterflyttinga. Det var lørdagskveld, og særlig ungdommene ble litt urolige etter som dagen lei, og utpå kvelden ble det stille på vollen.

Her tok Gunnar en pause i beretningen, og jeg skjøtt inn med et spørsmål jeg lenge hadde hatt på tunga. «Enn setertausa, da? For hu opp førreåt, eller kom hu sammen me dokk?» «Ailler setertaus på Lysklettvollen i mi ti, å itjnå

behov for kvinnfolkhjelp. Bestefaren va både fjøsmester å sto for matsteille. Hain va ansvarshavende for heile seterdrifta. Eillers så va det berre hain onkel Einar å æ som va sammen me'n den her sammår n, å aill sammåran så langt tebake æ kain husk.»

Gunnars bestefar, Peder Halsetmo (1855-1933), hadde i 1900 leid av Ludvig Lysklett den delen av Lysklettvollen som tilhørte Lysklett nordre, og som Gunnar kalte for Indergårdsvollen. Her setra han sammenhengende til og med 1930. I den perioden hadde det stått tre buer på vollen. Den første brant ned i 1905. Ny bu ble tømra opp, men den brant også ned. Det skjedde vinteren 1925/26. Nybua ble ikke tømra, men bordkledd, og den ble tatt i bruk i 1926. Det ble aldri setra på den andre vollen, den som tilhørte Lysklett søndre, mens Peder drev der. Husa var også borte der allerede i år 1900, enten neddette eller oppråtna.

Gunnar fortalte videre hva arbeidet på setra gikk ut på. «Vi mått ha en del faste rutina da. I 7-tia mått vi vårå i virksomhet i fjøset, og da vi va ferdig med mjølkinga bortimot klokka 8, så slapp vi ut krøttera. Det va jobben min å fli fjøset etterpå. På dagtid koka vi å ysta, å da kuinn det ofte vårå rektig varmt i bua. Vi kjerna my smør. Det va my godt æ som drog kjerna å. Så direkte gjetargutonge va æ itj. Æ va ailler med krøttera i skogen. Dem gjekk alein å kom att te kvelds, og om natta va dem i fjøset.»

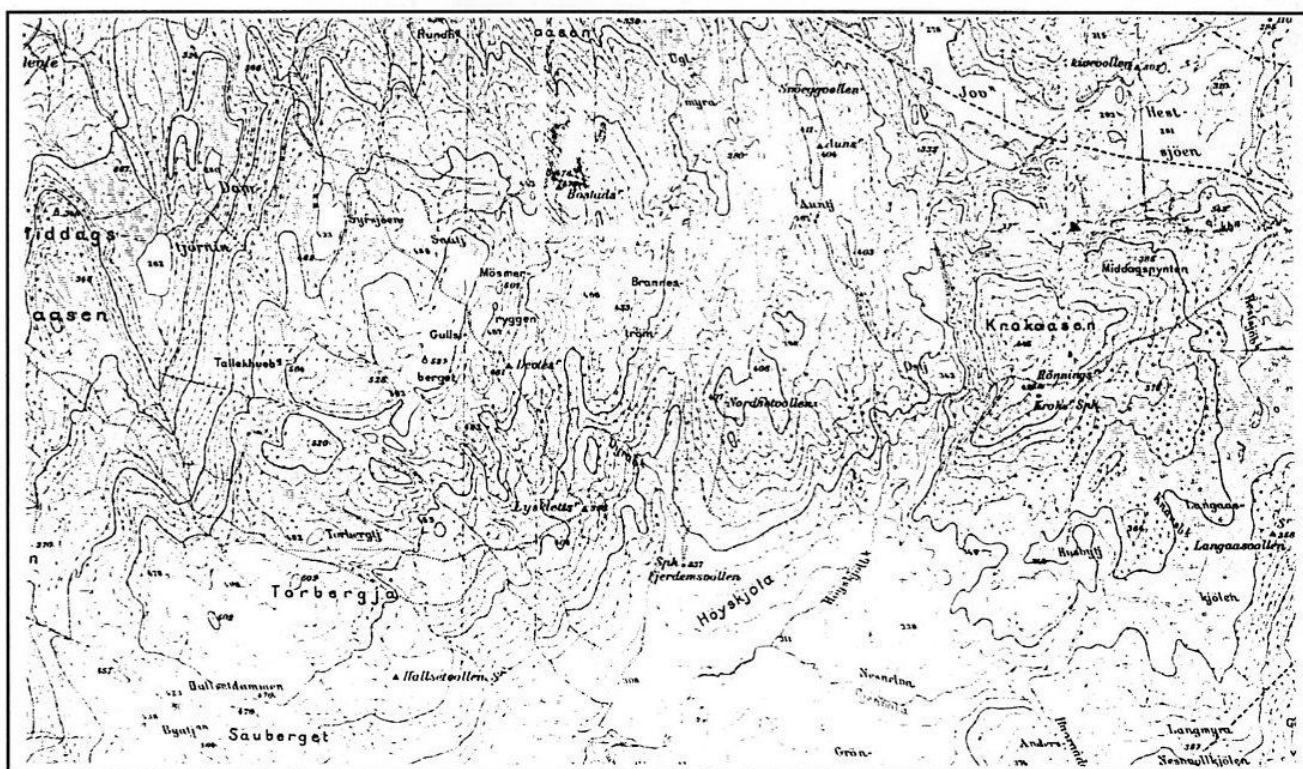
«Hadde bestefaren din og dokk ainner no'n fristunda oppå der eller va heile tilværelsen berre setring og seterstell. «Litt fri fekk vi de dagan det itj va koking og ysting. Å da gjekk vi helst på tura. Ein gang huske æ vi gjekk mot Halsetvollen. Straks før vi kom te vollen å litt neafor, va det ein plass som vart kailla «Sofibuen». Der viste hain bestefar mæ ei gran som va blesi ned. Vi kunn sjå det va bårå høl ti røten på a, å i de

høla festa hu vel krøtterband. Det va fra den tia hu Soffi Moa setra. Om hu ha nåa bu, det veit æ itj.» (Her vil jeg hente fram noen av de opplysninger som blir gitt om Sofie Olsdatter, f.1799, i Klæbuboka: Hun og mannen bodde som inderstfolk på Halsetmoen. Da Halsetmoen i 1854 ble skilt ut som eget bruk til sønnen på nedre Halset, fikk Sofie feste på 2 mål jord av Halsetmoen. Soffi Moa som hun ble kalt, var i ung alder setertaus på Halsetvollen. Enda hun greide ut både med morgen- og kveldsstellet på setra, gikk hun ned til Halset og skar mælingen på dagen.)

Gunnar fortalte videre om hvordan forholdene var på de andre vollene på Nordmarka i 1920-åra.

På Halsetvollen fantes det ikke hus, mens derimot Byavollen, den gamle prestegårdsvollen, og Svarthammårvollen var begge i bruk ennå. Devlevollen og Solemsvollen hadde felles vollområde. Devlebua som lå øverst og i sydvest, var brukbar, men all setring der var allerede over, og Solemsbua hadde delvis raust i hop da Gunnars far, Karl Gundersen Nordal, i 1921 samla sammen «reklingan» etter bua. Dem frakta han til Lysklettvollen og brukt dem til å tømre opp ei bu med ett rom. Den ble aldri tatt i bruk der. Men «Os-karan» lånte bua 3-4 år etterpå og satte den opp ved Fjæremsvollen, og der ble den benyttet til «skog- og sagstuggu». Den fikk navnet «Tussebo». I dag står bare et par nover igjen med smågran inni. Verken på Nordsetvollen eller på Fjæremsvollen var det hus, bare nordsteinene stod igjen. På Bostadvollen var Flatjord-bua reparert litt, så den var til nød brukbar, men ingen setring. «Derimot veit æ at han Bersvend Samstad innme Jonsvatnet holdpå å va innpå Aunvollen og dreiv med geiter. Datter hans, Olga Samstad, seinar gift me'n Kåre Ulstad, va å me i fleir år.» Også på Rønningsvollen meinte Gunnar de setra så seint som i -26.

Fortsetter side 28.



Kart over Nordmarka

KRAFTUTBYGGING I KLÆBU

Perioden fra 1934

Av Terje Thun

Gjennombruddet av tunnelen mellom Grindstad og Svean i 1934 var en betydelig milepæl under anleggsperioden Trondheim Elektrisitetsverk (TEV) hadde i Klæbu. Tunnelarbeidet foregikk med handmakt, og steinmassene inne i tunnelen ble etter hver sprengning kjørt ut med skinnegående vagger. Mye av denne steinen havnet i den store steintippen i Svean. Steintippen er riktignok vesentlig redusert i senere år ettersom store mengder stein er kjørt ut og benyttet til fyllmasse, men fortsatt er store steinmasser et synlig monument. Mye stein ble imidlertid benyttet som fyllmasse også under anleggsperioden bl.a. ut mot Nidelvas østre bredd i Svean, og likeledes er begge sider av utløpskanalen fra kraftstasjonen og bunnløpet kledd med tunnelstein for å hindre erosjon.

råbygget til Svean kraftstasjon. Bl.a. var dette to byggverk som krevde store mengder sement og det i en tid med stor knapphet. Byggetiden skulle bl.a. også omfatte de fem okkupasjonsårene.

Mye av den sanden som ble benyttet til støpearbeidet på disse byggeprosjektene kom fra det store sandtaket på Løkaunet. På toppen av sandtaket var det anlagt en skinnegang til vaggene som kjørte sanden til et trestillas helt på kanten ovenfor storskjæringen, hvoretter sanden ble helt nedover skråningen gjennom en tilløpsrenne for så å bli samlet opp i en sandsilo nede ved veien. Her ble sanden helt over på en vogn og deretter trekt med hest til anleggsstedet. Parallelt med denne tilløpsrenna var det også en tretrapp som gjorde at en raskt kunne komme seg til

leide imidlertid Trondheim Mørtelverk sandrettigheter noen år i sandtaket. I løpet av disse årene ble det tatt ut så store sandmengder at hele området ble meget forandret. I tillegg har vegetasjonen kommet meget kraftig, så området rundt sandtaket på Løkaunet ser i dag ganske forskjellig ut sammenlignet med det en kunne se for bare 25 år siden.

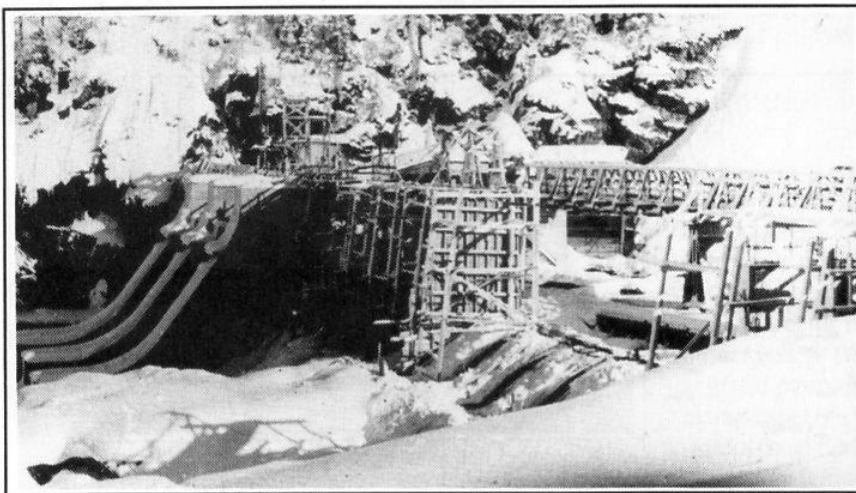


Fig. 1. Støpingen av den nye demningen på Hyttfossen. (Foto TEV).

Selv om tunnelen var gjennomsprenget i 1934 gjenstod det mye innvendig arbeid som sprengning av utjevningsbasseng, lukesjakt og utstøping etc. til det første aggregatet. Allikevel var det to store byggeprosjekt som nok var mest synlig i årene etter 1934, nemlig støpingen av den nye demningen på Hyttfossen og byggingen av selve

toppen av sandtaket. I senere år ble bil mer vanlig, og sanden ble da helt på lastebiler. Hele dette anlegget med skinnegående vagger, tilløpsrenne og en sandsilo nede ved vegen eksisterte helt fram til slutten av 1960-årene, da hele systemet raste sammen på grunn av råte.

Like etter at dette hadde rast sammen,

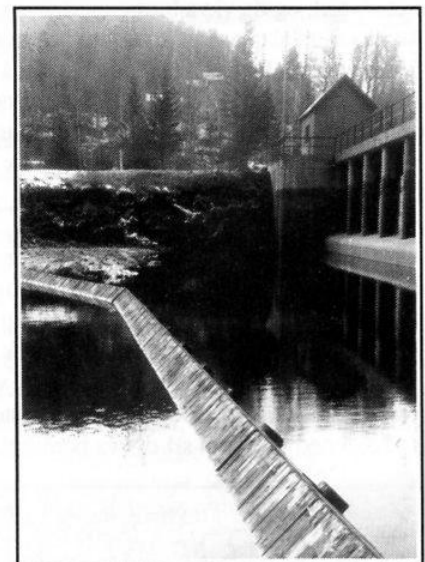


Fig. 2. Den nye demningen og den gamle tredemningen ved lavann i Selbusjøen 20. april 1991. (Foto T.Thun).

BYGGINGEN

AV DEMNINGEN PÅ HYTTFOSSEN

De første forbrede arbeider på den nye demningen startet i 1940. Støpingen av selve dammen pågikk gjennom mange år, og i tillegg ble det bygget en midlertidig anleggsbru noen meter bakenfor der demningen ligger i dag, se fig. 1. Først i driftsåret 1948/1949 var støpearbeidet ferdig, og arbeidet med lukene kunne begynne. Dette arbeidet ble ferdig senhøsten 1949, og i november samme år var dammen ferdig og kunne settes i drift. Når det er lavvann i Selbusjøen kan en i våre dager stå på den nye demningen og se ned på den gamle tredemningen, fig. 2.

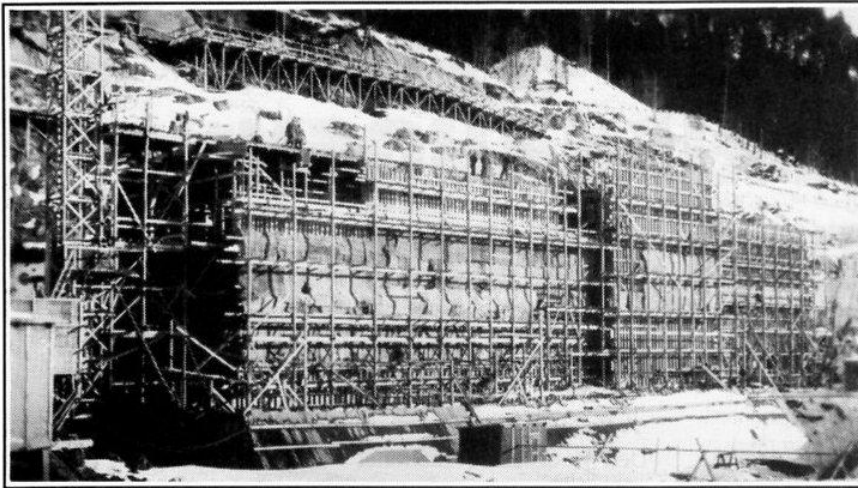


Fig.3.Byggingen av Svean kraftstasjon 29.3.1939.
Trebrua over stasjonen fører bl.a. til lukehusene.
Dette området har helt siden anleggstida blitt kalt «Etioopia». (Foto TEV).

SVEAN KRAFTSTASJON

Fra den store billedsamlingen og årsrapportene til TEV framgår det at i løpet av sommeren og høsten 1938 ble kraftstasjonstomta klargjort, mens selve byggearbeidet begynte i løpet av vinteren 1938/39. Innen slutten av mars 1939 hadde råbygget nådd sin fulle høyde, men som en ser på fig. 3 var det enda omgitt av stillaser. Innen sommeren 1939 var imidlertid stasjonsbygningen ferdig, og det maskinelle utstyret til det første aggregatet ble montert i løpet av den følgende høsten. Vannet ble påsatt og prøvekjørt 20.november, og maskinaggregatet ble igangsatt 22.november. Strøm ble sendt ut på nettet første gang den 26. november, og endelig strømlevering ble satt inn 30.november 1939. Dermed var det første av i alt tre aggregater installert. For å innstallere de øvrige to aggregatene, var en utvidelse av stasjonsbygningen nødvendig. Arbeidet med utvidelse av stasjonsbygningen og likeså utbyggingen av aggregat to ble utført under krigen. I tillegg til byggingen av selve råbygget inkluderte dette arbeidet bl.a. sprengning av nytt fordelingsbasseng, innstallering av luker, rister og turbinrør. I løpet av driftsåret 1944/45 ble imidlertid maskinsatsen fullført, ferdigmontert og prøvekjørt. I driftsrapporten fra TEV står det imidlertid at generatorens magnetiseringsmaskin manglet da den var kommet bort under transport fra Berlin. Dette er ingen overraskende opplysning når en tenker på den fasen krigen hadde kommet inn i på dette tidspunkt med

allierte bombetokt omtrent daglig over Tyskland.

Først etter frigjøringen, nærmere bestemt 3.april 1946, ble aggregat nummer to satt i drift for strømleveranse. Året etter begynte så de forberedende arbeider for det tredje og siste strømaggregatet ved Svean. Dette medførte også at inntaket ved Grindstad og likeså utløpet fra kraftstasjonen måtte utvides.



Fig.4.Noen av medlemmene i «Rallaren» fotografert i Svean 1.sept. 1939. Fra v. Karl Gjesdal, Peder Teigaas, Oppsynsmann Wist, Eskild Bjørklímak, Arne Prøsch, Klaus Ulstad, Arne Waaden Henning Brekkan, ?, Sverre Bauck, ?. (Foto TEV).

Alt arbeid til aggregat tre var således ferdig i 1956, og det kunne settes i drift i oktober samme år. Stasjonen var dermed ferdig utbygd, men mye etterarbeid gjensto enda, slik at en del av anleggsarbeiderne fortsatte å arbeide for TEV til de nådde pensjonsalderen, for de fleste skjedde det i 1960-årene.

«RALLAREN»

En så stor forsamling mennesker som anleggsperioden førte til betyr jo også stor sosial aktivitet. Bridgelag er et eksempel, og anleggsveien som ble anlagt mellom Hyttfossen og Svean over Springfossen blir på folkemunne kalt «Bridgeveien» den dag i dag. «Rallaren» var først og fremst en skyteklubb, og på bildet, fig. 4 ser vi noen av de som deltok fotografert i Svean i 1939. Bak kan en også se en av de mange smiene som ble satt opp under anleggstiden, og steintippen i Svean ruver godt i bakgrunnen. Mange historier går om liv og levnet under anleggstiden, og en del av dem er nok av typen som egner seg best innen den muntlige fortellertradisjon.

FJÆREMSFOSSEN KRAFTVERK

Kraftutbyggingen i Klæbu var imidlertid ikke helt over i forbindelse med ferdigbyggingen av Svean. Allerede i 1915 ble Fjæremsfossen kommunale kraftselskap dannet som et fylkeskommunalt kraftselskap av de fire kommunene Byneset, Klæbu, Strinda og Tiller. I 1950 ble også Leinstrand opptatt. Fjæremsfossen kraftstasjon

slik den står i dag ble bygget i 1950-årene, og ble satt i drift i 1957 med 2 aggregater. Denne stasjonen har i motsetning til de andre kraftstasjonene i Nidelva ingen tilløpstunnel for vann, men utnytter elvas naturlige fall. Den 1.januar 1964 ble kraftselskapet overtatt av TEV i forbindelse med

Fortsetter side 28.

SKOLEHUSET PAA JORISHAUGEN I SØEN KREDS

Av Ingebjørg Forsberg

Sjøbygda var den siste kretsen som fikk fast skole i Klæbu. Det nye skolehuset ble imidlertid formål for mange diskusjoner og politiske turer innen det kom på plass. Fra tidligere omgangsskole hadde man i 1880-årene fått leie lokaler på Teigen de uker skolen varte. At de ikke var de best egnede, vitner Klæbu Skolekommissions skriv v/O.M. Christensen om. Det er stillet til Klæbo Herredsstyre og datert 13. februar 1888: «Om opførelse af skolehus for Søren Kreds har skolekommissionen i fuldtalligt møde den 7. dennes fattet følgende beslutning; Skolehuset opføres snarest muligt. Det sættes Paa den af kredsens fædre udpegede tomt, Jorishaugen, paa Ingebjørg Grindstads eiendom. Det bygges efter den af den forberedende komite forelagte plan. - Saa snart sagen er befaldet af herredsstyrelsen afholdes en lecitratforretning hvor anbud mottages og forelægges skolekommissionen. Idet sagen herved oversendes herredsstyrelsen, henvises til vedlagde byggeplan, hvoraf det vil fremgaa, at huset anslaaes til kr 900,- foruden bordklædning, maling og udhuset. - Efter foreløbig opfordring til anbud er der indkommet 4 saadane hvoraf det laveste lyder paa kr 990, som dog ved den afholdne lecitratforretningen antages at ville gaa noget ned. - Selvfølgelig vil skolekommissionen i sin tid andrage Amtet det halve, - det som sedvanligt maa kunde ventes. Sættes kommunens udgifter til ca. 500 kroner, vil renten deraf udgjøre ca. 25,00 aarlig. For det nuværende lokale betales i leie kr. 3,20 pr. uge f.t. kr 48,00 aarlig, men indtil fornylig (18 ugers skole) kr 57,00 og skoletiden maa muligens snart forlænges. Det vil saaledes snarere blive en besparelse at bygge huset end forøget udgift. Det er ihvertfald høist fornødent, da det nu leide er ganske uforsvarligt og utjenelig, noget andet at faa leiet gives der neppe. Det var meningen at paabegynde arbeidet straks, hvorfor det henstilles til herredsstyrelsen at fremme sagen snarest. Christensens påstand om at lokalet på Teigen var «uforsvarligt og utjenelig» er lett å forstå. Mens andre kretser hadde egne skolehus måtte ca. 20 elever trenge seg sammen i et lite utrymme. Det var heller ikke uvanlig at konene på gårdene satt og karded, spant eller vevde i disse «klasserommene». Bardo Teigen holdt også læreren med «kost og Logis» de ukene skolen varte. Lærer O. Svaan holdt skole både i Sjøbygda og på Moen. Den 23. januar 1886 sendte han regning til Klæbo Skolekasse: Transport af Skolekisten i 1885;

1 Gang til Teigen	kr 1,-
1 do fra do til Moen	kr 1,-
	<hr/> Kr 2,-

Den 31. desember bekreftet Svaan at «Kostpenge og Logis 15 Uge ved Søren á 4 80 er mottatt med kr 72.00. — NB. Beløbet er bet. til Bardo Teigen.» Tar man i betraktning hva det kostet å leie skolelokal på Teigen, kr 3.21 pr. uke, så var lærerens «kostpenge og Logis» dyrt. Men sett fra en annen side, så var lokalet kanskje ikke l vært mere. Våren 1888 ble anbudene på oppføringen av skolehuset vurdert. Laveste budet kom fra Ingebjørg Grindstad som ; tilbød seg å bygge skolehuset for kr. 930,- og vedskjulet for kr. 40,-. Samtidig garanterte han at «husene opføres inden Jul førstk.»

TAXTFORRETNING PAA SKOLEHUSET VED GRINDSTAD

Da skolekommissionen ikke godtok den første «Taxtforretningen» ble en ny avholdt den 8. januar 1889. Her får man også rede på hvordan skolehuset på Jorishaugen så ut.

1. Skolestuen som er opført af stokværk er 9,90 mtr. lang, 6,60 bred og 3 80 høi, tækket med spontag forsynt med tagrender med nedfaldsstyrt, 5 fag vinduer 2 enkeile og 1 dobbelt Dør, 1 Kakkell og 1 Koksovn med Lodpipe. Taxt kr 1240.
2. Vedskur opført af bindingsværk 3,80 mtr. langt, 2,50 bredt og 1,90 høit, tækket med Spon og forsynt med 3 døre. Kr. 60. Husenes samlede Taxtsum kr 1300.

O.G. Sjetne

Andreas Nordsethronningen

Ole H. Lettingvold

Det bemærkes at Ludvig Lysklædt mødte paa skolevæsendets vægne og ærklærte sig tilfreds med den anførte taxt.»

Til tross for det store elevgrunnlaget ble det et ganske beskjedent skolehus, - vel 65 m2 totalt. Det rommet kammer, gang og skolesal.

Noe kjøkken er ikke nevnt. - Skolehuset ble betydelig dyrere enn man fra starten hadde beregnet. Det ble tatt opp lån i Klæbo Sparebank på kr 1050,- for å dekke utgiftene. Høsten 1889 ble skolehuset panelt utvendig og malt i lyseste af gult slags oker og nedtil zinkhvidt, dør og vinduer hvide. Ligesaa indvændig 2 strøg. Gulvet i gangen og kammeret oljes 2 gange. Udhuset 2 strøg rødt med hvide lister og vindskier. De anbud som kom inn på dette arbeid var imidlertid for høye for å bli antatt. Det ble derfor bestemt at Nils Grindstad «lader det udføre paa bedste og billigste maade.» Det samme skjedde med planeringen av

tomten og gjerde rundt den. Av regningen han senere sendte Klæbo Skolestyre kan man utlese at han også svarte for en del utstyr og inventar til skolen.

An for utført arbeid med planering af skolejorden	
4 daksverk a kr 1.80	kr. 7.20
32 favner gjerde a kr.0.35	kr 11.20
1 grind med tilbehør	kr 4.00
1 vedkasse	kr 3.00
2 benke a kr. 1.50	kr 3.00
1 gryde, se vedl. regning	kr 1.50
tilsammen	kr.29.90

Samme år kjørte Nils Svebak to favner ved fra Hyttfosen til Jorishaugen, og fikk 4.00 kr. utbetalt etter at de var blitt skriftlig bekreftet at «veden er fremkjørt og levert ordentlig»

Renholdet av skolen ble skjøttet av Anna Grindstad. Det ser også ut til at hun ordnet med ved- og vannbæring samt oppvarming av skolen, men dette fremgår ikke av nedenstående regning. Eller også var det å regne for en service som fulgte med jobben på den tiden.

«Regning fra Anna Grindstad til Klæbo herredskasse for vask og renhold i Søens skolehus for 15 uger a kr. 0,70 pr. uge tilsammen Kr. 10,50.»

*Regning
for Klæbo skolestyre
fra N. Grindstad*

an for udført arbejde med planering af skolejorden 4 daksverk a kr. 1.80	kr. 7.20
" 32 favner gjerde a kr. 0.35	11.20
" 1 grind med tilbehør	4.00
" 1 vedkasse	3.00
" 2 benke a kr. 1.50	3.00
" 1 gryde se vedl. regning	1.50
tilsammen	kr. 29.90

Kr. 29,90 ansvares utbetalt med kvittering herpå.
Klæbo skolestyre 14/11 90
O. M. Christensen
betalt
Nils Grindstad

•BERGENSFOLK• IKKE SKIKKET FOR SJØBYGDA.

Både til den tidligere omgangsskolen og senere den faste skolen i Sjøen krets, var det vanskelig å skaffe lærere. De som nappet på tilbudet ble i stillingen bare i korte perioder. Visse skoleår skiftet man lærere flere ganger. Noen av årsakene var naturligvis den geografiske beliggenheten, men også lønnen. Sjøen hadde nemlig i mange år færre undervisningsuger enn bygda for øvrig.

Høsten 1892 fikk Søren kreds 2 søkere til den ledige lærerposten. Det var «Tomas Stokke af Selbo og Eklid af Orkedalen.» Men året derpå måtte Skolestyret ut med en ny «bekjentgjørelse» ettersom stillingen på nytt var ledig. Denne gangen meldte det seg bare 1 søker, nemlig seminarist Ole Elias Chr. Saude fra Gløppen i Nordfjord. Saude vikarierte ved tilfellet som lærer i Jølster i Sogn og Fjordane. Den 30. november ble han ansatt av Skolestyret med 9 stemmer mot 1. Nå ble det aktivitet i Sjøbygda, for noen «fremmedarbeider» ville de ikke ha i skolestua på Jorishaugen. Søren Skolekreds Tilsynsudvalg med Nils Grendstad i spissen forfattet følgende skriv til Klæbo skolestyrelse:

«Tilsynsudvalget for Søren skolekreds finder Ansøgeren for samme mindre skikket til at overtage posten; især da undervisningen skal og bør leges saa ner modersmaalet som mulig. Vilket ikke blir tilfældet om her skal ansettes en bergenser. Bergensfolk ved vi har en ganske anden udtale høist forskjellig fra vor. Børnene vil isteden for 2 sprog faa ogsaa det 3 die at lære. Vilket tilsynsudvalget finder i høieste grad uheldig for skolen, og henstiller til skolestyret at søge ordne Søren skolekreds ligestillet med de øvrige i sognet værende skoler. Forhøi posten til 30 ugers undervisningstid og opslaa den saa ledig paa nyt. Vi vil da i alfal faa en lærer som taler som trøndere. Ligesaa henstiller vi til skolestyret, at have sine tanker henvendt ogsaa paa de børn som ingen undervisning nyder.

Søens skolekreds tilsynsudvalg

Nils Grindstad

Claus Brøttem

John G. Brøttemsdal

FLYTTING AV SKOLEHUSET

Skolehuset på Jorishaugen var ikke mer enn ca. ett år gammelt da de styrende i bygda begynte å drøfte en flytting av det till «Kredsen Midte» slik at Hyttfossen og Målsjøen kunne slås sammen med Sjøen krets. Forslaget møtte motstand fra første stund i Sjøbygda. «Aaret 1891 den 3die April afholdtes Kredsmøde i Sjøens Skolehus. Af Kredsens 42 stemmeberettigede fremmødte 20. Til behandling forelaa Skolestyrets Forslag om, at Hytsagen og Maalsjøen lægges til Sjøkredsen og Skolehusets Flytning til Kredsens Midte, antagelig lidt nordenfor Brøttem. Af tilstedeværende stemte 9 for dette forslag der finder denne Ordning særdeles

“heldig og til stor Fremhjelp for Skolen. Mod forslaget stemte 11, der ogsaa finder Ordningen lige tjenlig og heldig, men tror at Skolehuset bør staa i Midtpunktet mellom Hyttefossen Brug og Næsset, da veien fra-Næsset vilde blive for lang og vanskelig, ligesom Maalsjø og Tangvold sættes ud af Betragtning.

Nils Grendstad

Det som særskilt hadde fått sinnene i kok var at skolestyret hadde beskrevet Nasset som «et enlig (enslig) beliggende bosted. Sjøbyggenes protester mot flytting av skolehuset vant imidlertid ikke gehör hos de styrende. Det ble derfor holdt nye møter. «Anno 1891 den 19. oktober afholdtes kredsømøde i Søens skolehus. Møde var forlanget af : 5 af kredsens husfædre, til behandling om skolehusets flytning, af kredsens stemmeberettigede møtte 12 der alle protesterte mod at Næsset er enlig (enslig) beliggende bosted, det bemærkes at Næsset er to gaarde vorpaa findes to opsiddere med tilsammen 10 ukonfirmerte børn. Den flytningen som nu er paatenkt er aldeles uheldig, og til stor hinder for skolesøgningen. Det bemærkes at de 12 som møtte bodde paa nordre side af skolehuset.

Nils Grendstad.

Skolestyret valgte å møte dette protestskrivet med total taushet. Det ble over hode ikke tatt opp i neste skolestyremøte.

«Aar 1891 den 13. November afholdtes Kredsømøde i Søens Skolehus til fornyet behandling om Skolehusets flytning, af kredsens 42 stemmeberettigede møtte 14 Mødet var forlanget af 5 af kredsens husfædre med saadant udfald: 1) Da vi rytesvis (ryktesvis) har hørt berette, vor skrivelse til Skolestyret af 19. Oktober sistleden, hvori vi nedlagt protest mod Skolehusets flytning ved Søn, ikke blev taget under behandling i mødet paa Tillermoen af den simple grund at det fremkom for sent, skal vi herved udtale, at vi ikke kan være enig i en slik opfatning af saken. Vi mener nemlig at det endnu er tids nok; ligesom vi tidligere skal udtale om vor formening, at det vel aldrig kan blive tale om at komme for sent nor det gjelder om at rette paa misligheder og feil. Gaaende ud fra hvad vi hele tiden

siden denne sag kom paa bane, har fastholdt, gjentager vi atter vor protest mod flytning til Brøttem. Hertil formener vi oss at have vore gode grunde: 1) Vi (Flertallet i Kredsen) har aldrig givet vort samtykke til Flytningen lenger end til midtpunktet af Nasset og Brugsgrinden. 2) Vi har aldrig givet samtykke til nogen maaling af veilengden med Bjerkli og Brugsgrinden som udgangspungter. 3) Vi nedlægger protest mod at betragte Nasset som ensligt beliggende bosted. 4) Gaaende ud fra det pungt huset nu staar paa,



Busker og kratt har overtatt på "Jorishaugen". Her sto en gang skolestua som senere skulle bli første byggetrinn på det som vi kjenner som "Sjøen skole". Foto: P. Ulseth

findes der 13 opsidder ovenfor, medens der kun er 7 nedenfor. 5) Opsidderne i den øvre del af kredsen har skjelden eller aldrig veiser Vinters dag, medens det altid er meget bedre nedenfor. 6) Den øvre del af kredsen, nemlig Nasset og Kvernodden, findes der for tiden 11 ukonfirmerte børn, som i tilfelde af flytning abselut maa inlogeres i nærheten af skolen. Vi synes man har all opfordring til at betenke, hvilken følge dette vil have for skatteyderne i et lengre tidsrom. Sluttelig skal vi bemerke at det er temmelig usikkert om Bruget vil sogne til søn. Vi har saaledes hørt flere ganger udtalt at folkene der agter at skaffe sine børn undervisning paa anden maade. Uvist er det ogsaa hvor lenge Bruget vil vedvare, saa det ogsaa af den grund synes noget voveligt at flytte for brugets skyld. I haab om at nerverende skrivelse vil naa frem vil blive behandlet i skolestyret, og til

videre forsendelse til høiere autoriteter, og at saken der maatte faa et for os gunstigt udfald. - For denne beslutning stemte 12 og 2 imod.

Nils Grendstad.

De mange og lange protestskrivene til tross; klagene vant ikke gehör hverken i skolestyret eller hos «de høie autoriteter». Skolehuset på Jorishaugen var imidlertid i bruk frem til 1896. Samme året ble det flyttet og kom siden til å danne en del av det øverste hjørnet i sjøen skole.

Jorishaugen ligger inntil «Anlegget» før man kommer til Teigtrøa. Stedet fikk navn etter husmann Joris Kristian Jensen Nordby som ryddet plassen i 1853. I 1871 emigrerte han med sin familie til Amerika. Odd Eggen, som langt senere var eier av Teigtrøa, lot jamne ut deler av Jorishaugen, men rester av muren der skolehuset sto er fremdeles synlige.

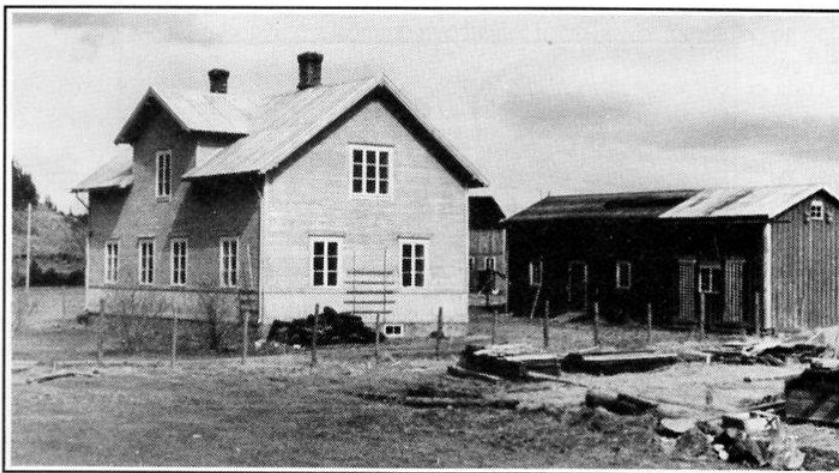
En liten solskinnshistorie ma til slutt noteres fra Skolehuset i Søn Kreds: Et av skolebarna ble ansett som «undermaaling» fordi hun ikke klarte å følge med i undervisningen. Sikkert var det en ren tilfeldighet at en lege fikk se jenta og oppdaget at «undermaalingen» berodde pa darlig hørsel. Han anbefalte spesialundervisning, - og så ble det. Dermed hadde det norske språket blitt tilført et nytt begrep. Det var Søn Kreds som sto for det.

Kilder: Gamle skoleprotokoller.

Minner fra Klæbu telefonsentral

Av Asbjørg Ulstad Aune

I 1940 begynte jeg på Klæbu og Tiller telefonsentral, eller det som den gang het Klæbu og Tiller telefonselskap. Glad og forventningsfull over å få en jobb, gikk jeg i lære hos Aslaug og Ragna Forseth, som hadde betjent telefonsentralen etter at det ble bygd opp eget hus for den.



I dette huset holdt Klæbu telefonsentral til

Før det var det Sigrd

Tanemsmo, eller «Serri Moa» på klæbygg, som hadde betjent den i heimen sin. Hun sluttet på grunn av høy alder. Bergljot Garberg var også med og betjente telefonen der, noe hun fortsatte med også etter at jeg hadde tatt over - når det var bruk for hjelp.

Aslaug, som var bestyrerinne, giftet seg, og samtidig gikk også søstra Ragna, som også var ansatt, inn i den hellige ektestand. Begge skulle flytte til Nord-Trøndelag, og var ikke tilgjengelig for råd og hjelp etter den dag.

Heldigvis gikk det bra å lære seg det meste, og hele tida hadde jeg en god støttespiller i Gustav Svaan, som var telefonreparatør - og tok sykkel eller sparken fatt alt etter behov. Det ble ofte «slyng på linja» når det var vind og ruskevær. Da var det å kalle på Gustav, som var uoppslitelig og rydda opp så fort det var noe ugreie. Den lange veien med bakker både opp og ned var ikke noe hinder, og humøret var alltid på topp. Aslaug var alltid så flink til å fortelle ham hvor feilen sannsynligvis var, men den tekniske innsikten hadde ikke den nye dama, og det var litt leit. Han måtte finne ut av det sjøl, men jeg kunne i det minste finne ut hvordan det artet seg i hvert enkelt tilfelle.

Ikke lenge etter at jeg begynte, ble Norge hærtatt av tyskerne, og da var det slutt på idyllen. Søstra mi, Karen, kom heim til Trøndelag og hjalp meg med jobben like etter at jeg begynte. Leiligheten på sentralen var bortleid, så for å få litt ro, pendla vi de fire kilometrene til heimen vår når vi hadde fri. Tyskerne ringte sent og tidlig. Den gangen var sentralen åpen fra kl. 07 om morgenen og stengt mellom 13.30 og 15.30. Det var selvfølgelig svarplikt da også, men det skulle koste 25 øre ekstra. Det spilte ingen rolle for tyskerne, som ringte flymeldinger hele døgnet.

Vi var to som betjente, men det ble veldig slitsomt med helkontinuerlig betjening, så det gikk fort ut over helse og velferd. Heldigvis gikk det bra det også, takket være en

noenlunde bra helse.

Betalinga var det ingen ting å si på den gang: kr. 100 pr måned tilsammen for oss to, og godtgjørelse med kr. 0,25 pr dag og kr. 1,- pr. natt utenfor åpningstida. Sentralen stengte jo kl. 21 og åpna kl. 07 neste morgen, men tyskerne var nok bedre vant

med kommunikasjoner og ringte natt som dag.

I 1941 utpå sommeren overtok Trondheim Telefonanlegg Klæbu sentral. Det gikk ganske smertefritt for seg, med en liten tilstelning på det nye ungdomshuset Ljosheim, eiet og drevet av Klæbu frilynte ungdomslag. Det var den gang bygdas storstue, og bygdas fremste menn var med og førte den gamle telefonsentralen inn i den nye tid, representert ved Trondheim Telefonanlegg. Diverse forandringer ble det jo, men bare smått om senn. Jeg kan ikke huske hva abonnementet kosta til å begynne med i Telefonsamlaget, men etter at Trondheim Telefonanlegg overtok, ble det etterhvert kr. 11,25 pr. kvartal og da kr. 45,- pr. år. Det var ingen tellerskritt. Det kom senere.

Vi startet med å telle samtaler som en prøveordning, men betaling for tellerskrittene kom mye senere. Trondheim Telefonanlegg tok bort de to timene mellom 13.30 og 15.30 som skulle være stengt, og vi fikk etter hvert noen flere ansatte.

Da Gustav Svaan nådde aldersgrensen, fikk vi Johan Brøttemsmo som ny, dyktig telefonreparatør. Det ble flere abonnenter etterhvert, når Heimdalsområdet også vokste og ble med. Vi fikk også så vidt jeg husker et litt større sentralbord, som nok hadde sett bedre dager.

Det ble mange abonnenter på samme linja, men jeg tror det kunne være verre i så måte i andre bygder den tida. Det ble jo bedre etterhvert med flere og flere linjer, men når det kom så langt at automatiseringen var et faktum - da var det over og ut med telefondamene ved Klæbu sentral. De måtte se seg om etter andre arbeidsplasser og telefonanlegget hjalp vedkommende med det så langt det gikk. Krigen var heldigvis forbi forlengst, og alt var kommet i normal gjenge igjen da eventyret var slutt. Den 1. januar 1953 var den automatiske telefonen et faktum, men det er en annen historie.

Jakt og fangst i fortid og nåtid

Av Per Ulseth

Vi som er gamle nok til å huske ca. 60 år tilbake i tida er ofte forundret over det vi oppfatter som rovdryvern-hysteri i dagens samfunn. Vi tenker kanskje tilbake til en bestefar som fortalte historier han hadde hørt om bjørn på Nordmarka her i Klæbu. Bjørnen skulle visstnok være en plage spesielt for dem som setret på Nordsetvollen. Det fortelles at de der hadde gående en hingst som holdt bjørnen borte fra buskape. En dag var hingsten borte. Den kom senere heim til

Nordset, med merker etter bjørneklo på det ene låret. Den gangen var det ikke spørsmål om fellingstillatelse for bjørn. En kjenning av meg som er over 80 år, og har levd hele sitt liv her i Klæbu, hadde følgende kommentar til dagens bjørnestamme: «Det er i alle fall mer enn 100 år siden sist bjørnestammen var så stor her i landet. I mine guttedager var bjørnen ingen ting annet enn en eventyrskikkelse. I dag herjer den i buskape i nabobygdene! Det er som et gufs fra en fjern fortid.» Blant våre forskere og fremste naturvernere hevdes det også at den siste ulven er i faresonen. De mener å vite hvor mange eksemplarer som er igjen, og hvor de til enhver tid befinner seg. Likevel dukker det plutselig opp et eksemplar i Hemne-Orkdal-distriktet. En annen blir ihjelkjørt av bil ved Elverum, mens det på Sørlandet er toget som tar ulveliv. Der ble i følge ekspertene siste ulven skutt i Vegårshei for flere år siden.

Jeg tenker også på gaupa, som vi her i vårt distrikt for 50-60 år siden møtte bare i litteraturen. I dag finnes også den nesten over alt. I Oppdal og Sunndalsfjellene er det jerven som herjer i saueflokkene, til stor fortvilelse for eierne. Ingen ønsker at rovdirene skal forsvinne fra vår fauna, men hvorfor ikke være litt mer realistisk - og se i øynene at stammen av disse dyra er større enn den har vært på mange år?

Spilljakt og snarefangst

I 30-åra var det tillatt med både snarefangst og spilljakt. Vi gutongan spisset ører når de voksne fortalte om hvor mange orrhaner og tiur de hadde skutt på leik om våren, for ikke å snakke om all den tiur de skjøt med rifle om vinteren - mens den beitet i furutoppene. Ingen snakket om at dette var rovdrift. Bestanden av fugl varierte også den gangen,



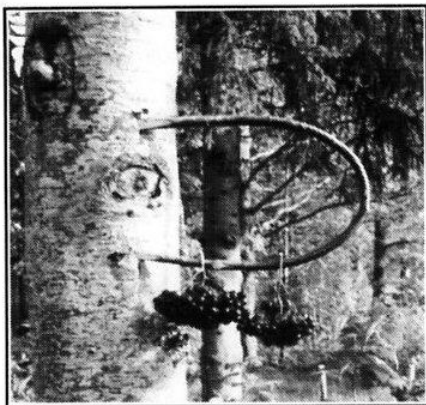
Første dag i slottonna på "Sanna" en gang i midten av trettiåra.
Fra venstre artikkelforfatteren, vidre mine brødre Kåre og Ole.
Bak: Vår trofaste dreng gjennom hele sitt yrkesaktive liv Johan Bjørkliås

med gode og dårlige år - men i snitt var det utvilsomt langt større bestand av småvilt enn i dag. Det ble også fortalt om snarefangst av både storfugl og hare. Vi gutongan konsentrerte oss om fangst av mindre vilt. Vi så med spenning fram til høsten om det var mye trost, og om det ble passende mengder av rognebær. Vi fanget trost i store mengder. Rognebær brukte vi som agn i snarene. Vi måtte passe på å hamstre bær før trosten tok den, og for at den ikke skulle visne la vi den ned i høyet på

låven. Prisen på kramsfugl var som oftest 10 øre pr. stykk. Kanskje kunne vi enkelte ganger oppnå 15 øre, men jeg mener å huske at den også var nede i 5 øre. Det var kjærkomne penger, uten at det betød mest. Snarene laget vi av hestetagl. Om sommeren måtte vi selvsagt delta i alt forefallende arbeid på gården, men litt fritid ble det likevel utenom skolen. Den tilbragte vi gjerne med fising i Svebekken og Amundsbekken. I dag finnes det knapt fisk i noen av de bekkene.

Jakt

Helt fra guttedagene har jakt vært min store interesse, uten at jeg kan vise til de helt store resultatene. Heime på «Sanna» var det første du så når du kom gjennom ei ytterdør som alltid var ulåst, ei hagle og et Krag Jørgensen-gevær som hang på knaggen. Disse ble mang en gang tatt ned og pusset på, men du måtte da i alle fall helst være konfirmert før du kunne dra alene til skogs på jakt. Selv om det ikke var noe påbud om å avlegge jegerprøve, lærte vi å behandle våpen med den største forsiktighet. Jeg lurte meg nok til noen turer med hagla uten lov, men det kunne være vanskelig å skaffe ammunisjon. Jeg husker en gang jeg var hos kjøpmann Ole Devle for å skaffe skudd, som selvfølgelig skulle være til far. Jeg ser ennå for meg det lure smilet til kjøpmann Devle, for han ante nok hvem som hadde tenkt seg på jakt. Han avla sikkert rapport til rette vedkommende, for hagla forsvant fra plassen sin i gangen, og ble borte ei god stund. Det var heller ikke noe spørsmål om å betale vilt-trygdavgift eller løse jakt-kort. Tillatelse til småviltjakt i nærmiljøet og på Nordmarka og Vassfjellmarka gjaldt for hele almuen her i Klæbu, selv om grunneierne også den gangen i henhold til jaktloven hadde alle jaktrettighetene.



Med hestetagl til snare og rognebær til agn, var dette effektive greier å fange frost i.
Foto: Per Ulseth

Krigstiden og årene etterpå

Etter at Norge i 1940 ble besatt av tyskerne, ble det foretatt en effektiv stopper for både skyting og jakt. I april dagene 1940 ble alle riflene samlet inn av norske styrker, mens det senere ble påbudt å levere alle våpen til lensmannen. Jeg husker godt den dagen jeg var til lensmann Asphaug og leverte fra meg den fine dobbeltløpede hagla av amerikansk fabrikk L.C. Smith med fabrikkasjonsnummer R 3971. Hagla kom aldri tilbake, og kvitteringen er nok også forlengst

borte. Høsten 1945 var det igjen en ny jakt sesong, med mye storfugl, men dessverre ingen våpen. Noen hadde gjemt bort sine hagler, og de ble tatt fram igjen og flittig brukt. Jeg lånte meg gevær fra forskjellige personer inntil det i begynnelsen av 50-årene begynte å komme nye hagler for salg.

Jakt i boligområdene

Midt i 50-årene flyttet vi fra Sanna og overtok leiligheten etter Serine og Ole Grav i det gamle kommunehuset, lokaler som senere ble lensmannskontor og i dag disponeres av Klæbu Idrettslag. Den gangen var det bare ett bolighus i hele Lauvåsen og Haugamyrområdet. Det var Petra, Per Gunnar og Arne Roan som bodde der Tone og Olav Roan bor i dag. På Finnmyra og Rydland var det også bare utmark. Begge de områdene var i sin tid et eldorado for jegere, da det alltid var storfugl der. Jeg hadde også mang en søndags formiddagstur med hagla i traktene rundt Finnmyra og på Rydland. Myra var den gangen så våt at en måtte gå langs kantene, men det var alltid storfugl der, hvilket vel

bekreftes av navnet «Fuggelmyra» på Rydland. I Lauvåsen-området var det som oftest orrfugl, men her var så tett med skog at fuglen nok følte seg ganske trygg.

Tidene forandrer seg som kjent på alle områder, og det er vel også umulig å sammenligne jakt og viltstell av i dag med forholdene for 50- år siden.

Kanskje maner det likevel til ettertanke at det den gangen var skuddpremie på alle typer både rovfugl og rodvyr. Til tross for det var det den gangen større stammer av de fleste sorter rovfugl enn det vi har etter at den i mange år har vært totalfredet. Stammen av storfugl, orrfugl og rype går sakte, men sikkert nedover. Stammen av hjortedyr derimot, vokser stadig. Beskatningen av elg her i Klæbu har aldri tilnærmet sesvis vært så stor som nå, mens stammen altså stadig vokser. Det har i årevis vært forsket på årsaken til de store svingningene i viltbestanden, og mange teorier er lansert. Det som ser ut til å ha relativt liten betydning er hvor hardt det beskattes. Konklusjonen må bli at det meste er bare gjetninger. Naturens veier er uransakelige.

En liten historie fra 1945— like før krigen var slutt.

Av Hans Reiten

Min tante Johanne og onkel Asbjørn (Gjervan) forteller om en spesiell opplevelse de hadde våren 1945.

Begge var i arbeid. Det var ikke lørdagsfri, men etter endt arbeidsdag tok de bussen til Brøttem. Det var første helga etter påske. Meningen var å gå over Brungmarka til Høyseth i Horg.

På den tiden var det ikke lette soveposer og praktiske liggeunderlag. Men to doble ulltepper som var sydd sammen til en slags pose fungerte utmerket.

De var unge og spreke på den tid, og vante med både ski og store avstander. Det var meningen de skulle overnatte på en av setervollene. Men på Eidstuvollen var det folk.

Ungdommene som var der kunne fortelle at et par flyktninger hadde gått forbi. De hadde fått mat av beboerne på Eidstuvollen. Det var latviske flyktninger som gikk på beina i skaresnøen - uten ski.

Tante og onkel kunne følge sporene til Gjellivolden, og tante ropte med lys kvinnestemme: «Wir sind nicht gefährlich»! (Vi er ikke farlige).

Døra gikk forsiktig opp, og der sto to unge, pene gutter, barfot og i tyske flyge-uniformer. Tante og onkel snakket

dårlig tysk, og flyktningene var visstnok heller ikke så bevandret i tysk. Så de forsto hverandre utmerket godt. De hadde rømt fra leiren på Øysand, og tenkte seg til Sverige. De pekte mot fjellene i øst. Tante og onkel lot dem få den maten de hadde, - et, -«krigsbrød», melk og margarin. Og så vandret de videre til Dragstvollen, hvor de overnattet. En liten boks hermetisk frukt var alt de hadde av mat. Men hva gjorde vel det?

De var i «heim - marken» — ikke så svært langt fra folk. Det var langt på året. Bekkene hadde begynt å «gå opp», så de måtte gå langt sørover for å krysse elven Brunga. Etter kirketid søndag kom de fram til kjent-folk på Høyseth, og fikk mettete sultne skrotter.

Tante fortalte at det ble tunge netter etterpå.

Hvor ble det av de unge guttene? Hvorfor var de i tyske flyge-uniformer? Ble de kanskje tatt av tyskerne, eller kom de over til Sverige?

Er det noen av de ungdommene som var på Eidstuvollen som husker dette?

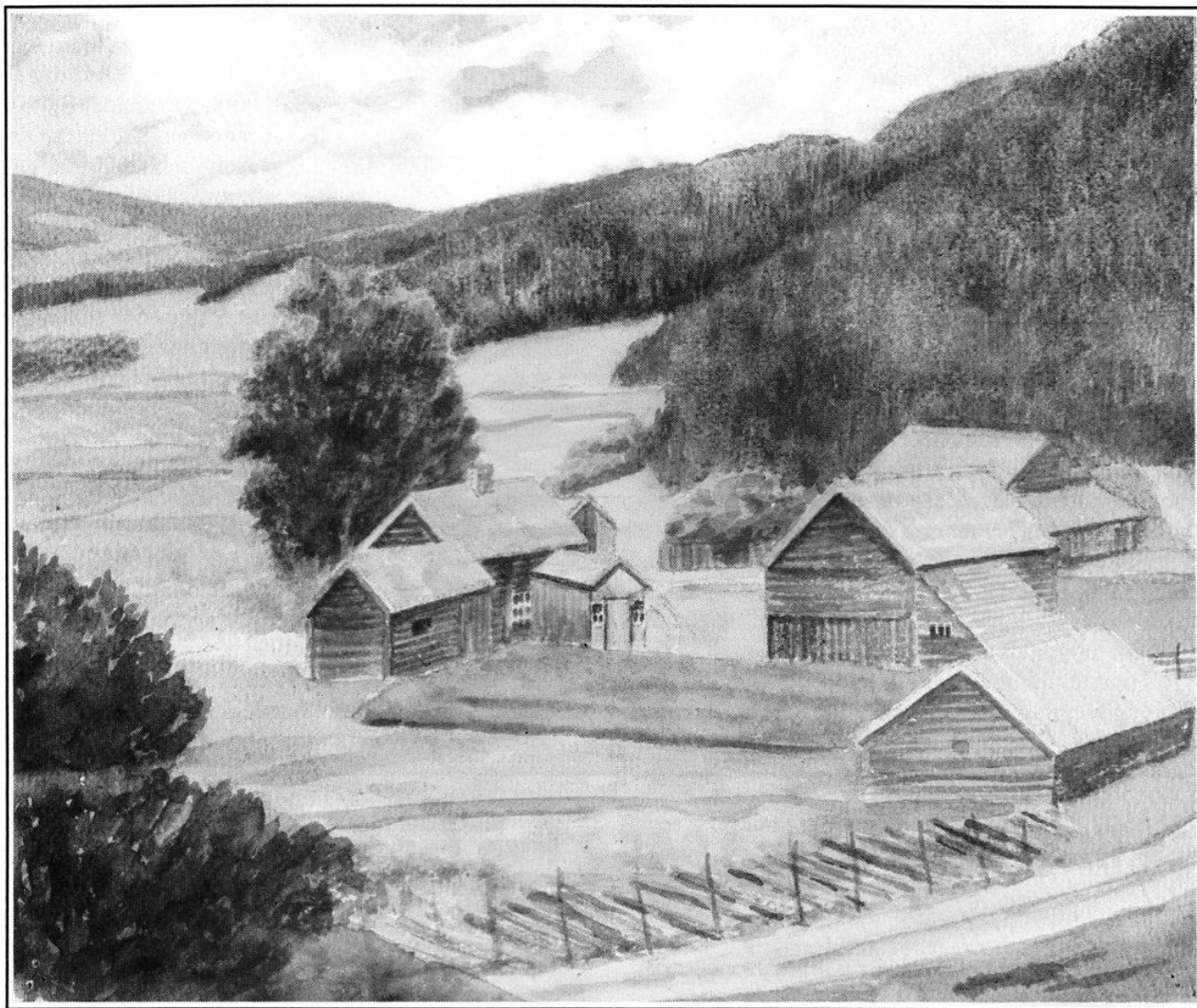
Tante Johanne og onkel Asbjørn spekulerer enda på det.

«Stuggumain»

(1851 - 1927)

En original fra min oppveksttid i Klæbu.

Av Per Sæther



Husmannsplassen "Eidstutrø" til vanlig kalt "Oppi Stuggu". Tegnet av Søren Steen-Johnsen.

Rette navnet var Andreas Eidstutrø, men jeg hørte ham aldri benevnt med annet enn «Stuggumain». Han var husmann under Nedre Eidstu på plassen Eidstutrø innunder Ståggån. Som de fleste husmannsplassene var arealet for lite til å ha hest, men Stuggumain var den eneste som jeg veit om, som hadde handvogn, sjøllaga naturligvis. Og om vinteren var det kjelken som han og andre husmenn spente seg for. Stuggumannens uvanlige bragd var sagbruket som han bygde og dreiv på plassen sin. Drivkrafta kom fra en liten bekk og fallet som denne laga. I min tid var det ikke så stor drift på sagbruket, bensinmotoren og gårdssagene hadde tatt over. Men før den tid gikk utrolig mye tømmer gjennom denne «Stuggusaga», særlig om våren,

når det var vatn nok til kontinuerlig drift. Ellers var det dam like ovafor saga, og i stordriftida var det flere dammer på myrene ovafor.

Et vårtegn var det når den gjennomtrengende sagfil-inga låt fra saga. Dette fortsatte også etter at eieren var blitt for skrøpelig til å handtere stokker og saging. Det tekniske var primitivt, men gjorde sin nytte. Når stokken var lagt til rette på benken, ble vatnet satt på. En streng gikk fra toppen av damlukkestanga og endte i en pinne nede på saga. Pinnen ble dratt til og låst av i ett av flere hull, avpasset etter stokkens størrelse og nødvendig vasskraft. Så rusla det svære vasshullet i vei, og sagbladet sang opp. Benken med stokken ble sveiva fram med handkraft. Vatnet ble stengt av litt før

heile stokken var kjørt igjennom, vatnet som ennå var i renna, tok siste stubben. Det gjaldt å spare på vatnet! Stuggumain bar varig merke av befatningen med sagbruket. Han hadde skamfernt eine handa i sagbladet, og de skadde fingrene var dårlig satt sammen og sprikte hit og dit.

Ellers var det jordveien og ku og sauer som levemåten var basert på. Et bidrag kom også fra høner og geiter, som dessuten var til plage når de gjorde ugagn på åker og eng.

Stuggumain fulgte godt med i sin tid. «Nidaros» holdt han i alle år, og det var ikke mange husmenn som så seg råd til å ha avis. Han var en av de første som brukte kunstgjødsel, Norges-saltpeter. Med andakt hivde han ut det dyre stoffet om våren. «Det e' luft, det e' luft!» sa han, og viste ved det at han hadde greie på den revolusjonerende prosessen ved Norsk Hydro. Men han dreiv også gammeldags. Han var f.eks. en av de siste som trøska med sluggu. Ellers brukte husmennene piggtrøskemaskin, et tungt svin som det måtte tre karer til å dra.

Kanskje var grunnen til hans gammeldagse trøskemåte at han ikke greide den tunge sveivinga på grunn av sin brokkskade. Den stadige hufsinga på brokkbandet var et karakteristisk trekk ved hans framtoning.

Vinterforet var en nødvendig forutsetning for levemåten både for folk og fe. Stuggumain dreiv slått heilt inne på myrene på Brungmarka, sørafor Selbusjøen. Foret ble satt i stakk, en kunst bygd på generasjoners erfaring. Som et egg, stilt på ende, skulle stakken være, med tak av never og godt avglatta på sidene, så den ikke tok inn væte. Når snøen kom og sjøen var islagt, var det å dra høyet heim på kjelke, en lang og stri dagstur på hvert lass. Veien gikk over Ståggå-åsen. Ved foten av åsen måtte lasset deles, det var ikke råd å dra fullt lass oppover til toppen. Så var det å lesse av, ned og hente resten, opp til toppen og få på fullt lass igjen. Siste delen av turen, nedover Ståggån, var ikke lett den heller. Det måtte settes rist på kjelkemeiene for å bremse av.

Et ufattelig slit var det, som satte merke på sin mann.

Han var heller ikke spart for sorg og død i familien. Kona døde tidlig, og eneste barnet, ei begava jente, gikk bort i ung alder. Hun var bl.a. musikalsk begavet og ansatt som organist i Klæbu kirke fra 1911 og til sin død i 1921. Hans siste leveår ble derfor på mange vis triste, uten at jeg noen gang hørte ham klage. Etter at han gikk bort, ble det holdt auksjon, og jeg husker at saga ble kjøpt, demontert og kjørt bort av Per Just, som bodde oppe ved Selbusjøen.

Med Stuggumain var en original og en slitets hedersmann borte, og en epoke var slutt.

Ordtak og fyndord, hørt fra gamle folk i min barndom.

Vess det ijt e' mer einn tri snøflekka i Vassfjellet olsokda;n, ska det bli moe káinn i Klæbu.

Dein som ijt et sæ mætt, sleike sæ ijt mætt heller.

Káinne' bli nok tørt når bjønnvind' kjæm. (Bjørnen fekk alltid vind for å tørke måssån som han skulle ha i hiet).

Nordavind' e' kaill om "n kjæm tu kjærringrauken.

Dæm sei at det bli' ei rå, men dæm vart rå aill for mæ, sa kjærringa da "a stækt kak.

Vær og vær, sa kjæringa, ho skuill sei ære være.

«Verden kommer ikke til at forgå hverken ved ild eller sverd. Den kommer til at drukne i papir.» (Sagt av overlærer Klykken).

Eidsvoll 20.07.92.

Per Sæther

Historielagets årskrift distribueres gratis til alle medlemmer, samt ved dørsalg.

Bladet er også utlagt for salg i Klæbu sparebank.

TANEMSFLATEN

Av Anne Reiten



Tanemsåsen med bygdeborgen på toppen. Foto: P. Ulseth.

Alle har vi en barndoms dal.

Hvis jeg skal beskrive min så begynner den oppe på Sjøla. Når vi kommer forbi Siølbakken har vi iallefall daler nok. Det er en utsikt som er en liten del av Klæbu. Vi ser «bortom elva» som vi sa i gamle dager og langt innpå Nordmarka.

Vi hadde det igrunnen ganske trivelig på Tanemsflata og vi hadde ikke fritidsproblemer i min barndom. Vi hadde butikken til Ane og Gunnerius Eidstu. Det var ikke lite bare det. Jeg husker at Ane var så glad i dyr og spesielt hunder. De hadde en hund som het Sjang. Han fikk kappet av seg en fot under slåmaskina på Tanem, og jeg husker at han sprang hjem på tre føtter. Det var stor sorg da han måtte avlives. Den dagen lå Ane til sengs med klut på pannen og det var jo ikke så rart. Den andre hunden de hadde het Bob. Den var en stor St. Bernhardshund. Han skulle absolutt ligge utenfor butikktrappa og det var bare å skritte over for den som skulle på butikken. Den endte sine dager på en uforklarlig måte.

Den store flata på den andre siden av butikken var en yndet plass for de såkalte omstreifere. De kom hver eneste sommer flere ganger og slo opp sine telt. Det var flere familier i følge, så det var nok liv der. Jeg husker spesielt en gang det var sent på kvelden at det ble skrik og skråll. To mannfolk kom springende bortover til oss og den ene stakk den andre i armen med kniv. Det var mye blod å se. Far sprang ut og hjalp til med å forbinde såret. I farten tok han mors unevnelige som ikke var sammensydd enda og brukte den som bandasje. Ja, slik endte det. De var sikkert gode venner dagen etterpå.

Tenk, det som i dag kalles for en bygde-

borg var vår utsiktsplass. Når vi var kommet opp på Tanemsåsen kunne vi følge med både de i sorg og de i glede. Vi kunne se gravfølge og vi kunne se bryllupsfølge. I den tiden var det hesteskyss. Dess flere hester med vogn, dess flere gjester. På den siste etappen opp til toppen av åsen måtte vi forsere en mur. Hadde vi dengang visst om bygdeborgen hadde vel fantasien løpt løpsk. Den gjorde nok det allikevel mang en gang.

Veien opp til bebyggelsen «oppi åsen» går i dag over det vi kalte gravhaugen. Det var ganske interessant der. Det var tufter etter hus på samme sted. Det var merker etter en liten kjeller, så det hadde nok vært ei lita stue, kanskje.

Videre hadde vi på Tanemsflaten eller «Flatin» som vi sa Fjærremsfossen. Den ble utbygd etter krigen og gav arbeid til mange i flere år. Vi hadde også bedehuset. Vi bama tenkte vel mest på basarene og utlodningene. men vinnerlykken var det så som så med.

Ettersom tiden har gått, har nok det lille stykket av Klæbu blitt utbygd med boligfelt og det er blitt meget sentralt. Og det er vel slik det skal være. Utvikling heter det vel. Jeg tror at den som er født i Klæbu alltid vil føle seg som klæbygg, selv om det er mange år siden man flyttet fra bygda.

Tiden har gått, kanskje alt for fort. Vi som var oppvokstringer etter 1945 og utover helt til tida i dag har vært med på en rivende utvikling. Dette ble sagt av en av deltagerne i 50-års jubileet vi hadde for konfirmasjonen. Og det er nok sant og visst.

Dette var et lite glimt inn i min barndoms dal.

VINDMØLLE PÅ NORDSET

Av Nils Reiten

Ja det har vært vindmølle på Nordset. Den første ble bygd i 1918 av John Østhus [1898]. Det var ei stor vindmølle som vi vet lite om. Den blåste ned i 1921.

Men John Østhus la ikke bort tanken om vindkraft på gården.

Nordsetgårdene ligger høyt og fritt og har således gunstige forhold for vind, særlig fra nord og sør. Etter en relativ lang planleggingsperiode hadde John Østhus forberedelsene klare for neste vindmølle. Denne bygde han i begynnelsen på 30-tallet sammen med Leif Aspli.

Vindmølla sto mellom gårdene på Nordset og var gjort av solide trekonstruksjoner. Vingbladene var vendt mot sør. Disse var dreibare og dette kunne bl.a. regulere farten. Vindmølla var mest brukt til å drive kappsaga. Men gjennom en sinnerik kraftoverføring var den også drivkraft for båndsgag og dreibenk. Fra reimskiva på vindmølla gikk et tykt reip gjennom to løpehjul til ei ny reimskive som var montert på husveggen. Akslingen på denne reimskiva førte inn på snekkerloftet med removerføring til dreibenk og båndsgag.

Vindmølla gjorde nytte for seg i mange år og den ble revet under krigen.



Vindmølla på Nordset, bygd i begynnelsen på 30 årene. Personen på bildet er ukjent.

RØTTER

Av Ragna Flatjord

All vegetasjon må ha røtter for å få næring. Om jorda måtte være grøderik eller «skrinn», - det er en annen tale. Hvor ofte har vi ikke stanset i undring over at tre eller løvetann har kjempet seg gjennom asfalt og eksos og slått rot under de vanskeligste forhold?

Mange kjente nordmenn vokste opp i små stuer hvor kampen for det daglige brød var det viktigste i kvar dag og liv.

Unektelig har våre levekår endret seg etter kvart. Vi har fått det bedre når det gjelder økonomi, bo-miljø, skolegang (med utdanningsmuligheter) og helsestell. Bare for å nevne noen.

Kanskje er vi mere rotløse i vår tid. Vi flytter oftere, har mindre kjennskap til bo-plass og naboer. Mange familier blir oppløst og forsvinner helt eller delvis til nye kommuner.

Trivsel er kanskje vår tids røtter. Dette med å vokse seg inn i by eller bygd, - være en del av et miljø og «bry seg om kvarandre» på en positiv måte, . . . det er uhyre viktig også i vår tid.

KLÆBU er en bra kommune å bo i. For å «slå rot» - og verne om spede røtter - bør man gjøre seg kjent i kommunen man bor i. Det er en utfordring til bygdas nyere innboere. Har Du sittet en vårveld et eller annet sted i Nordmarka og lyttet til stillhet eller fuglesang? Rusler Du med familie og nistekorg langs elvekant og idyller ved Svean i blant? Og har Du og Dine funnet lag eller kor å være med i? Kanskje kan søndagsturen gå til museet ved Teigen neste helg, der er det oppgaver og plass for mange!

Klæbu kirke på By har sett mange generasjoner komme inn i gjennom sine dører. I sorg og i glede, kvardag som helg. Har Du funnet din plass?

Det gir ro i sinnet å rusle på kirkegården en kvelds-stund,, bare prøv!

Skog, jorder og lysløyper innbyr til glede og ski-aktiviteter på vinterstid, mens Våren er en fargesymfoni av markblomster og løv. Bare forsyn Deg, velkommen og velbekomme

Klæbu har mange muligheter.

Ikke bare gjennom flinke lærere og «en god skole», . heller ikke bare p.g.a. at bygda ligger sentralt og nær en by. Der er også overraskende mange ting å være med på, mange foreninger å melde seg inn i!

Slik er det ikke alle steder.

Hvor by og land flyter sammen kan T.V. og kino bli makeligste tilbud for ensomme beboere .

Er Du så heldig å bo i Klæbu bør Du undersøke tilbud og muligheter hvilke kurs passer Deg i Fri-Undervisnings regi? Spiller Du instrument eller teater, hva kan Du berike miljøet med?

Delta aktivt i det som skjer i bygda .

Fra kirke-konserter, «gammel-dans» og Klæbu-dager. Skaff deg kart og kunnskap og Slå Rot!

Det meste kan gjøres bedre. Det «u-mulige» tar bare lengere tid! Vær raus med ros og nye råd, også Klæbu Historielag trenger det. Hva er f.eks. Historielagets framtidige oppgaver, - og hva vil Du helst lese om i bladet vårt?

Tenk over det mens Du koker kaffe på svart kjel, f.eks. på en rabbe ved Syrsjøen mens fisken vaker. Skriv til oss, kom på års-møtet eller slå av en prat (pr. tlf.?) - vi hører gjerne fra Deg .

Det er viktig med RØTTER, og Klæbu er et grøderikt åkerland.

Slå rot i Klæbu!



Ragna Flatjord og Jan Kåre Berg koker kaffe ved "Bjønntjøenna" på Nordmarka. Foto: P. Ulseth.

**Fortegnelse over artikler m.m.
som finnes i Klæbu historielags Årsskrift utgitt i årene 1982 - 1991.
Forfatterenes navn / kilde er ordnet i alfabetisk rekkefølge.**

	År	Side		År	Side
Adresseavisen: Gammelstua. (Breivika, Brattsberg)	1991	36	Forsberg, Ingebjørg: Anders Qvernodden f. 1846 - Elev ved Omgangsskolen i Sø roden Drukningulykke ved Nessnodden den 19.mars 1927	1988	29
Johan Nordal Bruun: Da jeg var gutt (dikt)	1984	31	Lit om fattigvæsenet i Klæbo Prestegjeld i 1850-60 aarene	1991	12
Braa, Lars: Brennevinsbrenning i gamle dager. Om lover og forordninger	1990	24	Forseth, Lars L.: Helsing fra formannen	1990	11
De gamle skolehus	1989	28		1982	2
50 år siden Lysklett og Tulluan skoler ble bygd	1987	5	Forseth, Lars L.sen og Svaan Ole: Kongebesøket i Brøttem i 1923	1985	23
Flukten fra Gestapo i pyamas midtvinters Glimt fra landbruket på 1850 tallet	1990	8			
	1989	20	Fosshode, Reidar: Minne fra året 1940	1990	16
Bøhle, Erling: Gruverdrift i Vassfjellet	1982	8	Gausen, Signy: 10 års beretning	1991	2
Døssland, Atle: Er plassen Svån egentleg ein gammal middelaldergård	1982	5	Gimse, Birger: Rutebilkjøring Trondheim - Brøttem - Teigen	1988	27
Edmark, Ingebjørg Forsberg: Bak ei høyhersje i Orkdalen	1988	26	Gjenstander fra Klæbu bygdemuseum		
Bestemor fortalte	1986	29		1982	6
Turist i 1945	1985	12		1982	10
«Vaadedrap» i Bjørklia den 1. juni 1818	1987	18		1982	13
				1982	18
Eida, Konrad M. / Bjørn Hukkelås: Minne frå elevtida ved Klæbu seminar	1986	26	Gregersen, N J.: Klapjakt paa ski	1984	17
Engan, Kristian: Den gang «landeveis lokomotivet» var på tale i Klæbu	1983	12	Grendstad, Borghild: Beiningskorga	1988	30
Historikk vedrørende offentlige veger i Klæbu	1987	10	Grendstad, Nils P.: Minner fra Klæbu meieri	1991	17
Klæbusangen	1983	28	Grendstadbakk, Bjarne: Fra Husmandsgutten fra Sjøbygda	1991	29
Kort historisk oversikt over Hyttfossen sagbruk og høvleri i Klæbu	1982	11	Gullvåg, Olav: Eit minne	1984	28
Flatjord, Ragna: Dropsposen	1990	28	Ikke farlig	1983	22
En prat med Helga Dragsten (Sandavika)	1988	6	Svarthammaren	1991	13
Historie fra krigens dager	1988	25	Helsing fra styret:		
Hønsetyven	1990	19		1983	4
«Kaffe på senga» tradisjon i Bostad	1989	13		1984	4
Kort og godt	1991	29		1985	2
Litt om jul gjennom tidene	1991	21		1986	2
Litt om måltid og mat i Klæbu i gamle dager	1988	4		1987	2
Merker og tegn fra gammel tid	1991	30		1988	2
Prat med en hedersmann - John Aas	1990	26		1989	2
				1990	2
Forbord Kåre: Ekstrakt utskrift av Klæbu bygdekommissjonsprotokoll 1795	1987	24			

	År	Side		År	Side
Hjellien, Berit: Sommerminner fra Brøttemsetra 1928-29	1982	7	Trekolbrenning ved Springfossbrua 1915/1921 Veibommen på Lettingvoll 1873 - 1877	1986 1991	17 8
Hollekim, Marta: Noen barndoms- og ungdomsminner	1984	5	Løfsnæs, Åsta: Fra krigens dager Fra Tanemsgrenda ca. 1920	1991 1991	6 27
Hukkelås, Bjørn: Ståggåvegen Dekorasjonene ved Lysklett og Tulluan skoler	1986 1984	32 9	Løvold, Eila og Fossbakken, Tone: Inntrykk fra tanemsåsen	1989	11
Hellig kilde og katolsk kapell på Vassfjellet	1986	19	Løvseth, Alfred: Lasskjøring med hest i gamle dager	1987	7
Midtsommertur til Nordmarka	1988	11	Naturopplevelser i Klæbu	1991	11
Skibakker og skihopping i Klæbu - et tilbakeblikk	1985	13	Små opplevelser fra ei forlenget forgangen tid	1990	14
Steder i Klæbu	1984	26	Som tiåring på sauejakt i Vassfjellet	1988	28
Hukkelås, Georg: Noen trekk ved Klæbu seminar Slutten på seterdrift i nordmarka, og litt om setervoller der	1985 1983	4 18	Myhr, Eli: Spontklyving	1983	15
Husby, Asbjørn: Husmannsplasser, boligplasser og setervoller i eldre tid Klæbu Meieri 1905 - 1940	1982 1984	16 23	Norheim, Bjarne: Ikring ei slektstavle Mormor-kista	1988 1985	18 21
Husmanden i Sjøbygden: Frå Justbakka te Kællgæri Ha dokker forre over Stæggan? Koffår kainn d"itj få vårrå som de plå? Læsna' frå sãmmãrfjøsveia Om fortærainnesheita her i valn	1988 1987 1991 1990 1989	14 14 10 15 14	Nålsund, Berhard: Islandsk mose	1983	24
Jonassen, Helene: Dampskipet «Telegraf» «Kong Sverre». Rutetrafikken på Selbusjøen Skystasjoner fra «gamle tider» «Sverresholm»	1989 1990 1988 1991	17 22 19 5	Reiten, Ivar: Små glimt fra Forset skole	1983	7
Kaldal, Ingar: Saga , skogen og fagforeninga	1986	9	Roan, Lars: Brungmarkas gamle protokoller	1987	16
Klæbu bygdemuseum:	1982 1983	21 32	Røssaak, Tor E.: En gammel skoleglobus i Klæbu Bygdemuseum	1987	11
Klæbu historielag: Lover	1982	25	Sandring, Hege: Ho gammel Marit	1986	23
Lamvik, Martin: Førsteskuledirektør i Trondhjem Stift - Johannes Henrik berg	1989	7	Skjeflo, Peter Andreas: Kirkemusén (dikt)	1988	5
Langås, Harald: Bygdeborg fra folkevandringstida	1988	23	Skjenald, Martha: Kuhandel anno 1923	1986	8
Lettingvold, Ole: Bruer og veier i Springfossområdet Et 80-årsminne. Elgjakt i Tydal med tragisk utfall	1990 1988	20 10	Skjånes, Arne sen.: Fra omgangsskole til fastskole og seminar	1989	4
			Sognes, Kalle: Bygdeborgen på Tanemsåsen Klæbus første helleristning	1989 1986	9 14
			Storhaugen, Ola: Beatrix og Nico Jungmans reise gjennom Selbu og Klæbu	1983	16

	År	Side		År	Side
Biskop Peter Olivarius Bugge sine visitasreier til Klæbu	1983	21	Tranvik, Stein: Et 60 års minne Klæbus første kvinnelige sjåfør Opptakten til rutebiltrafikk i Klæbu Rundreise med tog - automobil og dampskip!	1985 1985 1984 1986	28 10 19 25
Storsve, Peder: Svemanden	1984	18			
Strand, Henry: Idyll i Klæbu (dikt)	1985	9	Ulseth, Per: En krigsseiler ser tilbake - Ole Fjærli En prat med Garbeg'n Fra danseplatt til scene Klæbu kommunelokale. Bygd i år 1900 Klæbu prestegårds skog herjet av brann Litt om husmannsstellet og bureisningen i Klæbu	1990 1990 1986 1987 1987 1991	6 18 4 32 13 25
Svaan, Lars: Fra Trondheim til Ørkedalen og tilbake igjen	1987	26	Nordsethdammen Når var gamle dager Ole Svaan til minne Ståggåveien - gammel vei i ny utgave	1988 1990 1991 1987	36 3 4 8
Svaan, Ole: Arn Paulsen Nordsets dagbok Bygdasmeder i Klæbu De harde 30-åra Dillinger En sannferdig historie om Jon Hyttsagen Fornminner i Klæbu Gubben på Lappen Høttkjøringa Jon Hyttsagen 1852 - 1939. Oppfinner-bygdegeni-jeger-bygdeoriginal Jon Hyttsagen - bautastein Klæbu kirkes første orgel Navn og navnetredisjoner i Klæbu Noen minner fra krigsårene 1940 - 1945 Nygårdsfamilien Uhell i akebakken på Teigkleiva Ulvetider i Klæbu Vassfjelltrollet	1985 1983 1986 1984 1985 1987 1987 1984 1982 1985 1990 1982 1985 1988 1987 1986 1986	25 13 22 22 22 21 20 13 14 32 32 3 11 13 24 12 28	Ulstad, Ola: Såg du bygda (bugdekvad)	1987	4
Svaan, Reidun Ræder: Bestemors vevstol (dikt) Barndomsminner (dikt) Kirka på By (prolog)	1988 1989 1990	15 23 4	Vevang, Inge: Tillerraset i 1816	1984	8
Sørå, Gerd: Klæbyggen som kunne blitt konge	1991	23	Villmo, Karl: Til Klæbu meieris slutt - fest på Ljosheim den 30. mars 1940 (prolog)	1984	25
Tanemsmo, Astrid og Simon: Storflommen i Klæbu i 1934	1986	16	Vindspoll, Trygve: I unge år på prestegården. Perioden 1926 - 1935	1983	5
Aslaug Unsgård, F. Larsen: Tegneoppgave ved framhaldsskolen i Klæbu i år 1919	1991	31	Wildenvey, H.: Fra «Hjembygdens sanger» (dikt) Stien (dikt)	1986 1985	24 20
Thun, Terje: Dersom trærne kunne fortelle Gamle furukonger Klæbu kirke ved 200 års jubileet Kraftutbygging i Klæbu 1920 - 1934 Skyttergraver på Hyttfossen	1988 1989 1990 1991 1991	16 21 5 19 7	Østlyng, Leif: Biler og grunder i 20-30 åra Historier om Jon Hyttsagen I Tømmerkoje 1939-1940 Mølleren som ikke tok imot bestillinger	1988 1989 1989 1990	8 16 12 17
Klipp fra Adresseavisen: Til Gammelstua, Breivik i Brattsberg	1991	30	Aars, N.: Klæbo Skoleseminarium	1987	11
			Årsmelding: 17.9. 1981 - 28.3. 1982 29.3 1982 - 14.4. 1983	1982 1983	1 2
			Aas, John: April 1940 Drukningssulykke i Klæbu 3/3-1937 Kuhandel under krigen Malmfunn i Klæbu og Vassfjellområdet i tidsrommet 1835 - 1922 Mineraler og gruvedrift Mobilisering i Klæbu april 1940	1985 1982 1984 1989 1989 1983	24 19 16 20 18 10

Fortsatt fra side 6.

Og i tillegg en romslig og velutstyrt kroppsøvnings- og samfunnshus-avdeling.

Den videre utvikling.

Fra først i 70-årene og til midten av 80-årene får vi så den store folketilveksten og skolebyggperioden i Klæbu. Men dette håper jeg å kunne komme tilbake til på neste korsveg.

Kilder: Bl.a. skolestyreprotokollene for den aktuelle perioden.

Fortsatt fra side 7.

moten! Sivert Halset gav denne kommentaren da Hauin var utom nova en tur: «Det e' sånt røffel på fussin og at!»

Jeg husker også at han hadde uvanlig små og vakre hender, til å være en så stor kar.

De mange historiene som ble fortalt, gav seg ut for å være fra virkeligheten, og dreide seg om personer som vi kjente eller hadde hørt om. Den framstillingen var spisset til og krydret med fortellerens mesterskap i ordlegging og dramatisering. En passende beskrivelse av innholdet kan være eventyrets tittel: Dumme menn og troll til kjerringer. Karakteriseringen av naboer og andre personer var ikke uten malise, men morosamt var det. Seinere fikk jeg være med å hogge og kjøre fram tømmer til ny bu på Hjellivollen, og hadde også trivelige turer til denne nye bua. Men denne kvelden i gammelbua står med særskilt glans i minnet fremdeles - etter godt og vel 60 år.

Eidsvoll 4. mars 1992.

Fortsatt fra side 8.

gen. Der blev så vedtatt planer og omkostninger fremlagt av den nedsatte byggekomite, Trygve Bostod, Peder Teigås, P.Storsve, Hans Storsve og J.E.Nervik. I mai blev så arbeidet igangsatt og opførelsen overlatt J.E.nervik og O.Bjørklimark. Av lagets medlemmer er det utført meget gratisarbeide, således er både gravning, støpning og kjøringen av materialer utført uten utgift for laget. En rekke medlemmer av laget og andre partifeller har ydet bidrag i form av interiør og andre bruksgjenstande og penger. Huset i den stand det nu er koster 5904 kroner og derav er tilveiebragt av ungdomslaget 1732 kroner.

Byggekomiteens formann overleverte derefter huset til Klæbu Arbeiderungdomslag og uttalte herunder håpet om at laget vilde bli godt tjent med huset og at det vilde bli til glede og gagn for arbeiderbevegelsen i Klæbu. Ungdomslagets formann takket på lagets vegne bidragsydere og andre intesserte for god hjelp under byggearbeidet. Spesielt rettet formannen en varm takk til byggekomiteen med dens energiske formann for vel utført arbeide.

Efter unison sang og musikk fremsa Gestrud Johansen en vakker og stemningsfull prolog. Såvel fremsigelsen som selve prologen bidrog i høi grad til å øke stemningen under den høitidsfulle feststund.

Der blev nu en kortere pause som deltagerne benyttet til å la de bugnende smørrebrødfat i restauranten vederfares all rettferdighet.

Red. Buen holdt dereftre en utmerket tale om den store betydning reisingen av et Folkets hus innebærer for arbeiderbevegelsen og dens fremgang. Her skal der smedes våpen, som skal anvendes til kamp mot likegyldigheten blandt menneskene. Likegyldigheten er vår verste fiende og et av ungdomsbevegelsens viktigste formål er å rydde den av veien. Folkets Hus skal også

være stedet hvor den sunde og ungdomsfriske livsglede hersker, og på slike steder blir der også grobunn for alvoret. Tal. sluttet med å uttale ønsket om at huset vilde bli til gagn for arbeiderbevegelsen i Kæbu og utbragte derefter et tre ganger tre hurra, som fikk veldig tilslutning fra den tettpakkede sal.

Dagens annen taler, stortingsmann Sverre Støstad, holdt derefter et ypperlig agitatorisk foredrag med utgangspunkt i Per Sivles revolusjonsdikt: «Heis oss et rødt, et flammende flagg». tal. rettet efter å ha gjennomgått den økonomiske og politiske stilling i vårt land idag en varm appell til arbeiderungdommen og våre partifeller i Klæbu om å ta aktiv del i arbeidet for tilslutning til Det norske Arbeiderparti og i forberedelsen av arbeiderklassens overtagelse av samfundsmakten. (Langvarig bifall).

Der blev så unison sang av den tyske socialistmarsj, Op socialister. Så var der musikk av et lite, men utmerket orkester og så bragte representanter for de innbudte organisasjoner en hilsen til festen.

Formannen i Klæbu Arbeiderlag Peder E.Nervik, frembar i velvagte ord arbeiderlagets takk til ungdomslaget for det utmerkede arbeidet som her var nedlagt. Formannen i Sør-Trøndelag Arbeiderparti, Nic. Eggen, bragte en hilsen og takk fra fylkespartiet, videre talte formannen i Trøndelag distriktsorganisasjon av Arbeidernes Ungdomsfylking, Trygve Dyrendal, formannen i Trondhjems arbeiderungdomslag, Gunnar Sand og formannen i Selsbak Arbeiderungdomslag, Einar Hollum. Til slut talte stifteren av ungdomslaget i Klæbu, Alfred Trønsdal. Samtlige taler belv hilst med kraftig bifall. Festen fortsatte utover kvelden med avvekslende underholdning og var fra først til sist preget av en sjelden god og kameratslig stemning. Der var ca. 400 mennesker tilstede på festen, og lokalet var fullstendig overfylt.

STØTT VÅRE ANNONSØRER!

Fortsatt fra side 11.

På Langåsvollen ble det setra. John Tommasen Amdal og mor hans holdt til der. Husa der var bygd slik at bua og fjøset stod end i end. Nå var det en gang imellom, men det forhindra ikke at Peder Moa syntes det lukta litt geitskit i bua da han var innom. På spørsmålet mitt om det var flere voller på Nordmarka der beboelsesdelen og fjøset var bygd i ett, svarte Gunnar benektende. Oftest stod dem hver for seg.

Jeg ville vite mer om selve seterbua, hvordan den var inndelt og innredd, og om han kunne påpeke fellestrekk i så måte når det gjaldt setrene på Nordmarka. Vanligvis lå melkbua eller mastu i nordenden av seterbua, og gav dermed best kjøling. Rommet hadde ikke vindu, bare et hull i veggen. Peisen eller gruvstein var på sørveggen, på tverrveggen. Det var ikke pipe til peisen, bare i ei bu var det murt det som Gunnar kalte «kinnunga», og det hadde vært i Solemsbua. Ellers var det bare steinfirkanten og en rygg mot tømmerveggen. Det var hull i taket, og det var laga en lyre av trevirke, og Gunnar mente å huske at det var god trekk gjennom lyren. Men brannfarlig måtte det være. Utenom mastua var det vanligvis bare ett rom, men i «nybua» på Lysklettvollen var rommet nordover avdelt med mastu i halve bredda og et soverom i andre halvdel.

Gunnar fortalte også om hvordan fjøsa var bygd og «innredet». Det var gulv i midtgangen, og som oftest var det båsrom. Det ble avgrensa mot midtgangen med en stökk. Ovenfor den var det «lyngtapp» slik at krøttera stod på en «taille» - dvs. de stod på bakken. Men i enkelte vollfjøs hadde Gunnar sett at det var gulv i hele fjøset. Møkka datt på gulvet, og gluggen måtte være så liten og høyt oppe på veggen at ikke bjørn kunne komme inn. Som gutt hadde han hørt at bjørn hadde satt seg fast i glugghølet, men det var lenger tilbake i tida, for i hans tid på Nordmarka hadde det ikke vært udyr i skogen.

Maten på setra var naturlig nok laget av melkeprodukter. Det gikk mye på dravle, og dravle får en når en tar den kvitosten som skiller seg ut straks melka har «sprukket» og gir den et

oppkok. Graut, tettmelk og rømbunke var og vanlig kost. «Men sjøl om vi levde godt oppå voll'n av det vi produsert der, mått vi til bygds ein gang iblant for å invester i bl.a. sukker å brød - særlig det siste. Det va my folk som besøkt oss, rekti my va det, helst i helgen, og da ha de gjern me sæ litt salt å litt sukker, men smør ha de alder me. De regna vel me å få det når de kom på seterbesøk.»

Mot slutten av samtalen ville jeg gjerne høre litt mer om den veileia som ble benyttet opp fra bygda, og Gunnar fortalte villig. «Fra oppå Hallgutta va sommervei'n stort sett tørr å fin oppover - heilt te nesten oppunder Storkleiva. Akkurat der vintervei'n å sommervei'n krysse kvarainner - oppme Skaillen - va det eit blauthøl, å der va det lagt ne kloppinga. Så va det tørleindt heilt te vi nådd Kvilsteinan. Der vart det å ein blautstrekning - men bærre ei lita rems mellom Kvilsteinan og enden på Torberga. Her va det å nødvendig med kloppinga, å de e brukbar enna.» Sommerveien gikk over Torberga, langs med kanten. Ved andre enden av dem dreide seterveien nordøstover mot Lysklettvollen, og den er fullt synlig og farbar den dag i dag, mente Gunnar. Riktig tørre somre var det ikke uvanlig at en kunne bruke vinterveileia over myrene nedenfor Torberga. Dette forkortet veien til Lysklettvollen noe.

Gunnar fortalte også at veien ikke endte på Lysklettvollen, men bøyde av sørom vollen, over Dyrbekken, forbi Fjæremsvollen, dreide innmed lia og fulgte stort sett fastmark. Så gikk den over Høgskjølbekken og videre over noen tørr-rabber der til den svingte sørom Husbytjønna ned mot og over Nessnelva og de 2-300 m videre for å ende på Langåsvollen. Fra elva og nesten fram til vollen var det lagt ned langsgående klopper som er lett synlige, særlig om våren

Denne samtalen med Gunnar Gundersen fant sted ca. en uke før starten av elgjakta høsten 1991. Ei jakt som Gunnar atter en gang gledde seg til å delta i, og som skulle foregå i den marka og de fjellområder han helt fra barnsben av kjente så godt, og som han i løpet av et par interessante kveldstimer hadde ledet meg igjen- nom.

Fortsatt fra side 13.

kommunesammenslåingene det året.

BRATSBERG KRAFTVERK

I 1977 kunne det siste kraftverket langs Nidelva settes i drift, nemlig Bratsberg kraftverk med to aggregater. Dette kraftverket har en inntakstunnel fra Selbusjøen som fører vannet hele 12.100 meter til selve kraftverket, som ligger inne i fjellet i Bratsberg. Etter at vannet har passert turbinene inne i stasjonen blir utløpsvannet ført gjennom en 4.000 meter lang tunnel som slipper ut vannet nedenfor Nedre Leirfoss. Hele anleggstiden for dette kraftverket varte fra 1974 og til 1977, og da forelå et tunnelsystem av helt andre dimensjoner enn det som ble bygget i Klæbu under anleggstiden. Når en tenker på den maskinparken som stod til rådighet og den korte anleggstiden på Bratsberg kraftverk, er det utrolig at bare vel 40 år tidligere stod anleggsarbeiderne med slegge og dynamitt og arbeidet seg gjennom tunnelen fra Grindstad til Svean, mens steinmassene fra tunnelen ble kjørt ut med skinnegående vagger.

Bratsberg kraftverk har imidlertid også ført til at stasjonene Løkaunet og Svean har kunnet gjennomgå en betydelig opprustning med vedlikeholdsarbeid de senere år uten at det har gått ut over strømtilførselen til abonnentene. Dette vedlikeholdsarbeidet har også medført en betydelig forbedring i det ytre, og begge stasjonene er i dag både nymalt og klar for nye tiår med strømleveranse til gode for befolkningen - helt forurensningsfritt.

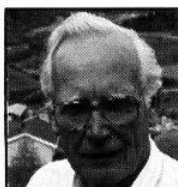
En takk til fagsjef Knut Solli ved TEV for assistanse under skrivingen og til Ole Lettingvold for interessante og nyttige samtaler.

KLÆBUBOKA

Bind I og II er tilsalgs
i Klæbu Sparebank.
Pris henholdsvis kr. 120
og kr. 60.

Litt om bidragsyterne

Magne Vik, f. 18.02.25 i Stemshaug, nå Aure på Nordmøre. Lærer i barneskolen og framhaldsskolen, 1951 - 63. Skoleinspektør/skolesjef i Klæbu, 1963 - 90.



Per Ulseth, f. 1922 i Klæbu. Ansatt som sjåfør for Statens vegvesen siden 1956. Pensjonist fra 1987. Korsang og bygDAHistorie som hobby.



Nils Reiten, f. 1918. Kom til Klæbu i 1932. Har vært ansatt ved NSB i 41 år. Er nå pensjonist og bor på Heimdal.



Ragna Flatjord, f. 1929. Bor på Stubban. Har skriving som hobby, og går mye i marka. Medlem av styret i Klæbu Historielag.



Anne Reiten, f. 5.11.1924 i Klæbu. Flyttet til Heimdal i 1952, og bor der fremdeles. Hun er utdannet reklame-tegner og har rose-maling som hobby.



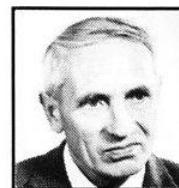
Asbjørg Ulstad Aune, f. 18.12. 1915. 8 års folkeskole på Sletten skole hos lærer O Aune fra Støren. Senere 6 mnd. folkehøyskole i Trondheim i 1935-36 hos Holdhus og O.B.Flakne. 5 mnd. husmorskolekurs vinteren og våren 1939 på Sør-Trøndelag husmorskole på Brekstad. Bestyrer Mari Jernes.



Hans Reiten, f. 1940. Født og oppvokst i Klæbu. Assurandør og driver dessuten hjemgården Nordset. Formann i Klæbu Historielag.



Per Sæther, f. 1912 i Trondheim. Vokst opp i Husbytrøa i Klæbu fra 1914. Levanger Lærerskole 1934. Lærer bl.a. Nærøy, Levanger og Eidsvoll. Skolesjef i Eidsvoll 1955-80.



Ingeborg Forsberg, f. Gjølali, f. 8.2.1932 i Klæbu. Sosionom. Sosialkonsulent i Kongsvinger.



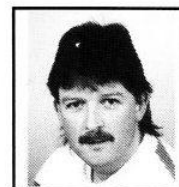
Bjørn Hukkelås, f. 1930 i Hegra. U.inspektør ved Huseby skole fra 1976, Vokste opp i Klæbu, og bor fortsatt her.



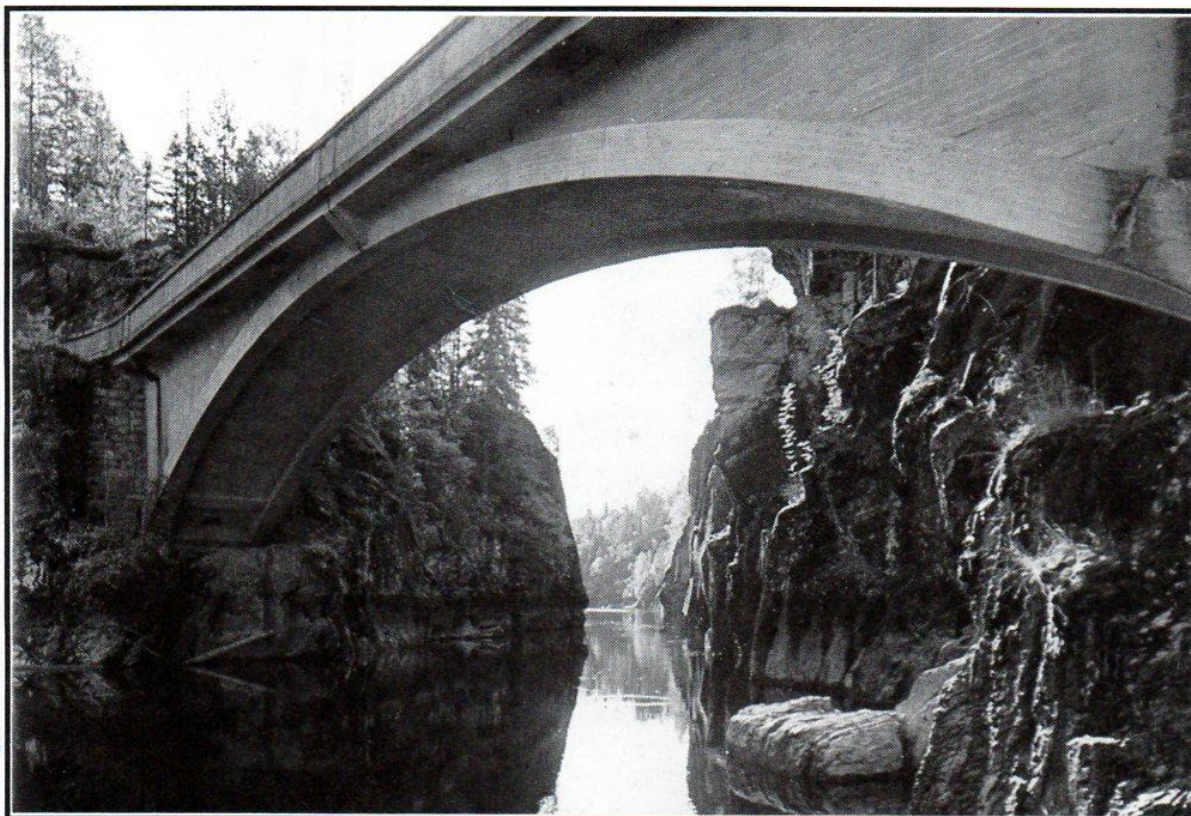
Terje Thun, f. 1952 i Trondheim. Bosatt i Klæbu siden 1955, Arbeider som amanuensis ved Universitetet i Trondheim.



Otto Ulseth, f. 29.07.57. Journalist i Adresseavisen. Tidligere Dagbladet, Arbeider-Avisa og NRK P2.



Trangfossbrua og det som engang var et fossestryk



Trangfossen var antagelig Klæbus største naturattraksjon, slik den tok seg ut før reguleringa av Selbusjøen. Spenningen og idyllen ble borte etter at Trondheim E-verk bygde reguleringsdam nedenfor fossen, og dermed sørget for at det som en gang var et frådende fossestryk ble forandret til stillestående vann.

Tidligere presset elva seg fram gjennom ei renne på 7-8 meter mellom to berghammere. Det var sikkert et festlig syn når elva i vårfloppen kokte og vrei seg fram, og skumsprøyten sto som en sky opp i lufta.

Spennende var det sikkert også mange ganger når tømmeret fra Selbu, Tydal og deler av Klæbu skulle fløtes gjennom dette sluket. En kan lett tenke seg problemet når tømmerstokkene kilte seg fast i bergveggen og laget demninger. Det var sikkert mange tøffe tak og farefulle oppdrag for

fløterne. En geolog på befaring i området for noen år siden hadde følgende kommentar til fenomenet Trangfossen: Det er ikke så lenge siden Nidelva tok dette løpet. Det er ikke mer enn ti tusen år siden den rant ut over Løksmyrene mot Flå. Vel, sier vi - alt er som kjent relativt: ti tusen år.

At geologen har rett bevises kanskje av en jettegryte nedenfor Trangfossbrua. Den ble funnet under arbeidet med å sprengte bort hengberget, ca 20 meter over normal vannstand i elva. Den var fylt med flere glattslipte kampesteiner. En kan virkelig lure på hvordan det så ut for noen tusen år siden, da elva gikk så mye høyere enn i dag. Trangfossberget, som før hang ut over veien som et mektig tak, er sprengt vekk - og innkjøringen til brua er blitt mye bedre. Det så mye omtalte «hengberget» er blitt borte.

Per Ulseth

ÅRSMØTE 1993

Klæbu historielag avholder sitt årsmøte i Klæbu sparebanks lokaler 3 etage onsdag den 17. mars kl 19.00. Vanlige årsmøtesaker. Kåseri over et aktuelt emne.

Årsmøtet blir kunngjort i Trønderbladet og ved oppslag på vanlige steder i bygda 14 dager før møtet.

Hans Reiten, formann