

Klæbu Historielag



Årsskrift 2018

Hovedtema: 1970-tallet

Kr. 150,-



Hilsen fra styret

Sesongen 2018 går mot slutten for aktivitetene i Klæbu historielag, og det er tid for en kort oppsummering av årets innsats. Tida nærmer seg deadline for **nytt årsskrift og neste års kalender** og som vanlig er redaksjonskomiteen i god rute. Det blir spennende å så se hva som kommer fra den kanten nå til jul. Denne gang får som vanlig alle medlemmer gratis utdelt årsskrift og i tillegg deler vi ut kalenderen gratis til alle medlemmer som et «prøveprosjekt», etter vedtak i årsmøtet.

Våre arrangementer har vært preget av de gode værforholdene vi har hatt denne sesongen, og det betyr godt besøk på Teigen. Årets familie-/friluftsdag siste helga i Kulturuka var unik både hva angår vær og aktiviteter. Klæbu musikkorps og Klæbu skolemusikkorps var et bra trekkplaster denne gang med sine minikonsertene i anledning 100 års-jubileet for Norges Musikkorps Forbund. De mange, mange hundre som møtte opp denne dagen bidro til rekordsalg av rømmegrøt, vaffer, pølser m.m., som igjen ga en topp omsetning som kommer godt med i historielagets arbeid. Takk for stor innsats fra våre samarbeidspartnere denne dagen.

Interessante prosjekt som startet opp i 2018 er revitalisering av Tanemborgen sammen med Riksantikvaren og grunneieren. Historielaget vil få i oppdrag å følge opp området på toppen av Tanemsåsen. Et pågående prosjekt «kulturminnesøk» sammen med 3 fagpersoner fra Vitenskapsmuseet skal samle info om kulturminner rundt omkring i bygda. Dette siste samlet mange engasjerte medlemmer, og vil pågå et par års tid.

Det er god grunn til å rose **dugnadsinnsatsen** både under arrangementer og i arbeid for laget. Vi er ferdig med restaureringen av ruinene etter Forseth mølle, mastua på Teigen er ferdig restaurert, nyhuset er kommet et steg videre, søndagskafeen er populær med godt besøk, skoleavslutninger på Teigen blir mer og mer populært, og ikke minst betyr det mye at det alltid er lagt til rette med fine forhold på området når vi kommer til Teigen. Det er lagt ned et betydelig antall timer fra arbeidsgrupper, komiteer m.fl. som fortjener en stor takk. Dette bidrar også til at Klæbu historielag utvikler et godt rykte utenfor bygda.

Trondheim bystyre og Klæbu kommunestyre med flere avla Teigen besøk medio august. Historielaget serverte rømmegrøt og spekemat m.m. for vel 100 personer i et uferdig nybygg. Dette fungerte bra. Uka etter var det Byåsen historielag sin tur med 45 medlemmer til rømmegrøt og spekemat i mastua. Mange rosende ord etter disse arrangementene og flere lag har meldt sin ankomst.

Av noen **utfordringer** som står for tur nå, kan vi nevne veggene på nyhuset. Glass til dette er under bestilling og vi håper dette er på plass før vinteren setter inn. Vi går videre med tetting av tak på låven og regner med å ha stålplatene på plass der før snøen legger seg. Vi ser også at låna trenger en oppussing, noe som får komme til våren. Det blir muligheter til å bidra i dugnadsarbeid. Alt i alt en god sesong i Klæbu historielag.

På vegne av styret retter jeg nok en gang en stor takk til alle frivillige som har stilt opp i komiteer og arbeidsgrupper. Takk til våre sponsorer, Klæbu kommune og andre samarbeidspartnere for betydelige bidrag og godt samarbeid. En særlig takk til Klæbu Sanitetsforening som ga oss mye utstyr fra Kløverstua i forbindelse med at bygget skal rives. Følg oss på <http://klabuhistorielag.no>, Facebook: Klæbu historielag og nyheten SMS-varsling på mobil, der alle medlemmer får beskjed i forkant av arrangementer/møter.

Klæbu september 2018
Alf Steinar Tømmervold, leder

Styret i Klæbu Historielag 2018

Alf Steinar Tømmervold, leder
Lillian Holmli, nestleder
Ragnar Thesen, sekretær
Randi Storsve, kasserer
Tore Olav Sandnæs, styremedlem

Varamedlemmer:
Arne Kristiansen
Håvard Sollie

INNHOOLD

1970-TALLET

Boligbygging og folketallsutvikling i 70-årene	5
Velferdskommunens inntog	6
Judit Lervik Hansen og Harald Torske	8
Hesteskoen – Klæbus første barnehage	9
Veien til parad-is	12
Skoleutbyggingen fortsetter	14
Klæbus første ungdomsskolekull	17
Voksenliv, klær og interiør i Klæbu på 70-tallet	18
Historien bak Trønderhus	20
Jordbruket i Klæbu i 1970-åra	21
Hundeoppdrett på 70-tallet	22
Dette skjedde også i 70-årenes Klæbu	23
Glimt fra snøvinteren 1976	24
Musikk på 70-tallet	25
Klæbu før klæbyggen kom	26

Kunnskapsbygging i fellesskap	31
Tanemsåsen	34
Tjæreutvinning på myr	35
Fra fotballbane til rundkjøring og bussholdeplass	38
Teaterlaget Håssåsigg 50 år på rad	40
70-årskonfirmanter i Klæbu kirke	44
Folkets Hus i 100	45
100 år siden spanskesyken herjet i bygda	48
Forseth mølle	51
Krevende kvinnearbeid i gamle dager	52
På setersti	55
Bureising	59
Bureising i Klæbu	60
Evakuering fra Trondheim til Klæbu	62
Ingeborg Tanem opplevde evakueringen	64
Tur til øyriket Frøya	66



Hilsen fra redaksjonskomiteen

Klæbu historielags årsskrift for 2018, har 1970-årenes Klæbu som hovedtema. I 2016-utgaven kunne du lese om Klæbu i 50-årene, i 2017-utgaven om 60-årene, og nå står altså 70-årene for tur. 1970-årene var et 10-år med store endringer på så å si alle samfunnsplan. Det var for eksempel i dette 10-året utviklingen av velferdskommunen i Norge skjøt fart. Og den farten var stor i Klæbu. Noen vil kanskje tenke at 70-tallet er svært nær historie. Selv om det er riktig, er likevel 40-50 år i manges øyne lang tid. Vi i redaksjonskomiteen mener det er like nødvendig å kjenne sin nære historie som de lange historiske trådene. Spesielt viktig er dette i et lokalsamfunn som Klæbu med stor overvekt av innbyggere som ikke bodde i Klæbu i 1970-årene.

Stoffet som handler om 70-tallets Klæbu finner du i første del av årsskriftet. I andre halvdel kan du finne stoff av svært variert karakter og innhold, som belyser mange sider ved Klæbus lange og rikholdige historie.

Vi i redaksjonskomiteen føler oss sikre på at du vil finne stoff av interesse i årets utgave. Men skal et årsskrift bli riktig godt, trenger vi kommunikasjon med dere lesere. Gi oss tilbakemeldinger, kom med forslag til tema, eller stoff til kommende utgivelser.

Og så er vi ikke minst takknemlig for tips om bilder. Bilder kan formidle historien like godt som det skrevne ord.

Redaksjonskomiteen vil takke alle som har hjulpet oss i arbeidet med årsskriftet, – med tekster, bilder, tips og opplysninger, eller stilt opp som intervju-«objekter».

Vi håper årsskriftet du nå holder i handa, vil gi deg noen gode leseopplevelser.

For redaksjonskomiteen

Ivar Skei

Redaksjonskomiteen for årsskrift 2018

Ivar Skei, leder
Tormod Bekken
Terje Klokk
Astrid Grendstad
Bjørn Rønningen
Lillian Krokum



1970-TALLET

Terje Klokk

Dette er slengbuksas og platåskoenes tiår. Mannfolk får kinnskjegg og halvlangt hår. For damene startet tiåret med knallkorte skjørt, «hot-pants», men skjørtene ble stadig lengre ut over tiåret. ABBA hadde sitt store gjennombrudd da de vant Melodi Grand Prix med Waterloo i 1974. Dette var starten på en fantastisk karriere. Andre store navn i pop/rock-musikken var Eagles, Queen, The Police, Michael Jackson, David Bowie og The Rolling Stones. Disse holdt også koken gjennom 70-tallet. Det er hippienes tiår med store festivaler, løssluppen sex og det røykes hasj. I Norge kom det en stor visebølge, og pønken gjorde også sitt inntog. 1975 var FN's internasjonale kvinneår. 1970-tallet var 10-året da kvinnene for alvor gikk ut i yrkeslivet i Norge. Behovet for deres arbeidskraft var stort. På TV herjet Rolf Wesenlund og Harald Heide Steen jr. med sine sketsjer. Mange av disse har blitt udødelige klassikere. Kjente filmer fra 70-tallet er Norske byggeklosser, Bør Børson Jr., filmene om Olsenbanden og Flåklypa Grand Prix.

Vi hadde en spennende avstemming om vi skulle inn i det europeiske fellesskapet, EF, men annerledeslandet Norge tok ikke sjansen og stemte nei. I 1973 ble Anders Langes parti stiftet. Tidlig på tiåret hadde vi oljekrise. Vi fikk rasjoneringskort i posten, men det ble aldri bruk for dem. Det var da vi fikk det ikoniske bildet av Kong Olav som tok trikken. Glassfiberskiene gjorde sitt inntog og de ble umiddelbart en suksess. Men i Norge mente vi likevel at treskiene fortsatt var best, for Magne Myrmo ble da verdensmester på treski i 1974 samme året som glassfiberskiene kom for fullt. Like før jul 1972 styrtet et fly fra Braathen SAFE i skogen utenfor Fornebu og 40 omkom. NRKs TV-team var av de første som fant flyet og vi fikk uvirkelige scener rett inn i stua. Ute i den store verden hadde Richard Nixon blitt president i USA, og her hjemme kom de nye kongebarna Märtha Louise og Haakon Magnus til verden.

I Klæbu skjedde det også mye, og det kan dere lese om videre i årsskriftet.



Fra 70-tallet i Klæbu. Øverst fra venstre: familien Ulstad klar for ferietur, Marita Klokk i moteriktige farger for babyer på 70-tallet, sjekk fra Klæbu Sparebank. Nederst fra venstre: Hege Krokum foran Volvo Amazon, og Los Caballeros som spilte til fest på lørdager.



Boligbygging og folketallsutvikling i 70-årene

Ivar Skei

Folketallet

Folketallet i Klæbu skjøt fart i 1960-åra, spesielt i 2. halvdel. Det skyldtes i stor grad den kraftige utbyggingen av, og økningen i antall arbeidsplasser ved Klæbu pleiehjem, men også den geografiske nærheten til Trondheim.

Folketallsveksten i 70-åra ble enda kraftigere. Mens veksten i 60-åra var på knapt 500 innbyggere, var økningen i 70-åra på over 1300. Hele 80 % av folkeveksten kom på grunn av innflyttingsoverskudd. Økningen var noe ujevn fra år til år, som tabellen under viser:

1970	1971	1972	1973	1974	1975	1976	1977	1978	1979	1980
2080	2579	2676	2775	2785	2814	2925	3033	3235	3359	3412

Den store økningen i antall innbyggere fra 1970 til 1971 skyldtes at 422 personer med adresse Klæbu off. pleiehjem fikk «overført sin hjemstavnsrett til Klæbu fra sine egentlige hjemstavnskommuner», som generalplanen for Klæbu uttrykte det.

I 1973 derimot økte folketallet med bare 10 personer. 1973 var det året det ble tatt i bruk færrest nye boliger, – ca 20 i tallet. I 1975 ble til sammenligning rundt 60 nye boliger tatt i bruk, og vi ser et kraftig sprang i folketallet fra 1975 til 1976 på mer enn 100 nye innbyggere.



Kart: Gunnartrøa.
Flyfoto fra 2005. Kilde: norgebilder.no

Variasjonen i folketilveksten hang altså nøye sammen med en ujevn boligbyggingsaktivitet.

Tomtesøkerlister

Etterspørselen etter byggeklare tomter i Klæbu var svært stor gjennom hele 10-året.

Klæbu kommune opererte i 70-årene med tomtesøkerlister, en for innenbygdsboende tomtesøkere, og en for utenbygdsboende. På listen over innenbygdsboende var det i 1979 registrert 140 tomtesøkere, mens det på listen for utenbygdsboende sto over 500.

Hvor foregikk boligbyggingen?

Boligbygging i Klæbu i 70-åra, handlet i hovedsak om eneboliger.

Finnmyra boligfelt ble stadig utvidet, og utgjorde grunnstammen i tomtetilgangen gjennom tiåret. Fra 1971 ble imidlertid boligfeltet Gunnartrøa åpnet for bygging. Dette ble et viktig alternativ til Finnmyra for mange boligsøkende. Gunnartrøa kunne skilte med utsiktstomter, nærhet til lysløypa i Lauvåsen, og ikke minst bedre grunnforhold. Også dette boligfeltet ble bygd ut i etapper, og ga muligheter for boligbygging gjennom hele 70-tallet.

Fra 1974 kom Haugamyra boligfelt inn for fullt som et tredje alternativ. Kommunen forsøkte å regulere tilgangen på tomter/nye boliger gjennom kvoter for de ulike boligfeltene, noe som ikke var like enkelt eller populært av ulike årsaker. I 1975 ble det for eksempel søkt om forhøyet byggekvote på Haugamyra. Byggeaktiviteten på Haugamyra bidro sterkt til den spesielt store folkeveksten i Klæbu i andre halvdel av 70-åra.

Boligfeltet Tanemsflaten var under planlegging gjennom store deler av tiåret. I november 1979 ble de første rekkehusleilighetene i boligfeltet tildelt, men utbyggingen på Tanemsflaten fikk betydning for utviklinga i Klæbu først på 80-tallet.

Kilder: Formannskapets og kommunestyrets protokoller. Artikkel om Gunnartrøa boligfelt skrevet av Stig I. Sjøbakk i årsskrift for 2013.



Velferdskommunens inntog

Ivar Skei

I 1950- og 60-årene var det sanitetsforeningen som i stor grad sto for tjenester innen helse- og omsorgssektoren. Riktignok drev kommunen aldershjemmet gjennom hele 60-tallet, og sto for helsesøstertjenesten og husmorvikartjenesten. Det var imidlertid først fra og med 1970-årene at kommunen, og det offentlige for øvrig, tok over oppgaver fra frivilligheten, eller utvidet engasjementet sitt inn på nye innsatsområder. Dette var en utvikling som gjaldt hele landet, men endringene skjedde kanskje litt før, eller noe hurtigere i Klæbu enn mange andre steder på grunn av den store folkeveksten.

I 1970 fikk Klæbu kommune en god nyhet fra Sosialdepartementet. Kommunen ble stilt i utsikt å få egen distriktslege. Distriktslegeordningen var en statlig legeordning, og Klæbu var en del av Heimdal legedistrikt. Forutsetningene for å kunne få egen distriktslege, var at kommunen måtte sørge for bolig og kontorlokaler. Fylkeslegen fulgte opp med forslag om at Klæbu også kunne få egen helsesøster i forbindelse med opprettelsen av Klæbu legedistrikt. Helsesøster hadde inntil nå vært felles for kommunene Klæbu, Leinstrand og Tiller. Kommunen samtykket i forslagene. Det ble vedtatt å bygge nytt lege- og helsesøsterkontor i sentrum, som sto ferdig sommeren 1971. Klæbus første egen distriktslege ble tilsatt i 1970, mens Klæbus første egen helsesøster startet sin gjerning i 1971.

Klæbu sanitetsforening hadde allerede i 1967 tatt til orde for å få i stand en ordning med kommunal «hjemmehjelp for eldre». I 1973 ble ordningen med hjemmehjelp vedtatt. Vedtaket avsluttes med følgende setning: «Sosialstyret anmodes om å foreta en sterk prioritering av de som søker hjemmehjelp».

Spørsmålet om en kommunal hjemmesykepleieordning blir nevnt i protokollene for første gang senhøsten 1972. Da ble det vedtatt å foreta en registrering av behovet for en slik tjeneste. I 1976 blir det vedtatt en plan for hjemmesykepleien, og sykepleiesjef ble tilsatt. Sykepleie i hjemmet hadde fram til nå blitt ivaretatt av sanitetsforeningen. Det kan av protokollene se ut som at sanitetsforeningens opp-

gaver gradvis ble overtatt av kommunen i perioden 1974–1976.

I 1974 blir kommunal helsestasjon opprettet. Helsestasjonen overtok dermed også arbeidet med barsel- og barnekontrollene som sanitetsforeningen inntil nå hadde drevet. Kommunen fikk overtatt sanitetsforeningens utstyr vederlagsfritt.

1974 var også det året da Klæbu fikk sin første barnehage. (Se egen artikkel om opprettelsen av Hesteskoen daginstitusjon).

Sosialstyret hadde det politiske ansvaret for oppfølgingen av de fleste av de nye oppgavene og fikk etter hvert et stort behov for et eget sekretariat med sosialsjef i spissen. I 1973 ble det vedtatt å utlyse stilling som sosialsjef, men det gikk et år før stillingen ble besatt. Det var tydeligvis en vanskelig oppgave å rekruttere kompetent sosialfaglig person.

Mens Klæbu i 1960-årene var en del av et større legedistrikt, fikk Klæbu i 1978 tilsatt en lege til (distriktslege II). Utviklingen på dette området illustrerer til fulle hvilke raske endringer samfunnet gjennomgikk i 70-årene. Noe annet som illustrerer stor samfunnsendring, er etterspørselen etter barnehageplasser. Mens det i 1974 var for få som ønsket å benytte seg av de kommunale plassene ved Hesteskoen daginstitusjon, var det nå i siste del av 10-året så stor etterspørsel at det ble opprettet flere «familiedaghjem», og det ble tilsatt «leder for familiedaghjemmene» som kommunal deltidstilling. Høsten 1978 henvendte kommunens barnehagenemnd seg til formannskapet med bønn om satsing på flere barnehageplasser i kommunen. Formannskapet svarte at det ikke var mulig av budsjettmessige grunner. Men – formannskapet ga en åpning for at det senere kan bli aktuelt å disponere lege- og helsesøsterkontor-bygningen til barnehageformål etter overflytting til det framtidige sosial- og helsesenteret. I 1979 opplevde Klæbu nok en nykommer innenfor det sosiale området: Klæbu fikk sin første kommunale ungdomsklubb, med tilhold i samfunnshuset.

1970-årene var uten tvil et 10-år som sto i endringens tegn.

Nytt alders- og sykehjem

Lunheim aldersheim ble tatt i bruk i 1959. Etter kort tid ble det klart at aldersheimen, som var et ombygd fabrikklokale, ikke kunne imøtekomme alle nødvendige behov. Sanitetsforeningen tok initiativ til å få reist et tilbygg for å få plass til en pleieavdeling. En plankomite av medlemmer fra sanitetsforeningen og kommunen ble valgt. I 1968 ble denne plankomiteen avløst av ei ny nemnd som skulle «utrede spørsmålet om den beste måte å løse husspørsmålet for eldreomsorgen i bygda».

I 1970 foreslo denne nemnda «å bygge et nytt kombinert alders- og sykehjem på kommunens egen eiendom sydvest for nåværende aldersheim».

Et nytt sykehjem kunne imidlertid ikke reises uten at tiltaket var prioritert i fylkets helseplan. Sykehussjefen var i den sammenheng en viktig aktør.

Kommunen la fram forslag om å bygge et sykehjem med 12-15 plasser. Sykehussjefen mente det ville bli en altfor urasjonell enhet, og ville ikke foreslå at et så lite sykehjem fikk prioritet i helseplanen. Han uttalte at det måtte bygges et sykehjem med 25-30 plasser, der halvparten av plassene skulle stå til disposisjon for beboere fra «tilgrensende områder i Trondheim».

Klæbu kommune bifalt sykehussjefens anbefaling, og arbeid med prosjektering ble satt i gang. I 1974 forelå et forprosjekt for Klæbu alders- og sykehjem.

Sykehussjefen var hele tiden en aktiv part i arbeidet. Han krevde at alternative løsningsmodeller måtte undersøkes og drøftes. Helt fra 1971 hadde det vært kontakt omkring, og senere forhandlinger om, å dekke behovet for sykehjems plasser gjennom utbygging ved Selli. Forhandlingene var særlig intensiv gjennom året 1975, men uten at det ble oppnådd enighet. Senhøsten 1975 vedtok kommunen derfor å gå videre med de opprinnelige planene. I samme møte ble det også vedtatt å bygge 6 trygdeboliger. Sommeren 1977 ble det skrevet kontrakt med Block Watne om bygging av nytt alders- og sykehjem. I 1978 ble byggetrinn I, sykehjemsdelen, tatt i bruk, med 14 plasser for Klæbus innbyggere, og 13 plasser til disposisjon for Trondheim. Byggetrinn II, «Hybelbygg for eldre og uføre», med 10 boenheter og diverse fellesrom, ble så realisert i 1979. En nesten 20 år lang planleggings- og byggeprosess var fullført.

Kilde: Formannskapetets og kommunestyrets protokoller.



Klæbu sykehjem ble tatt i bruk i 1978.

Judit Lervik Hansen og Harald Torske forteller

Ivar Skei

Begge to var sentrale personer i 70-årenes helsearbeid i Klæbu. Harald Torske ble tilsatt som distriktslege i 1973, og Judit Lervik Hansen som helsesøster i 1975. De gir oss her noen glimt inn i arbeidshverdagen sin.

– Da jeg sluttet som helsesøster på Heimdal i 1973, forteller Judit Lervik Hansen, var jeg fast bestemt på å ikke arbeide som helsesøster mer. Arbeidspresset var for stort. Men Marie Granodd, som var helsesøster i Klæbu siden 1971, klarte å overtale meg. Hun mente at arbeidshverdagen som helsesøster i Klæbu ville arte seg annerledes. I starten hadde Marie og jeg 50% stilling hver, men da Marie sluttet i 1976, gikk jeg over i hel stilling, og jobbet som helsesøster i Klæbu i 32 år, til jeg ble pensjonist.

Marie hadde rett, arbeidet i Klæbu var svært givende. Nesten alle som jobbet med helse, var samlet på ett sted, og vi kunne utnytte den tverrfaglige kompetansen gjennom en svært god samhandling over faggrensene. I et åpent og uformelt miljø fikk vi avklart det meste der og da. Folk kunne komme innom og få råd, uten å bestille time. Arbeidsformen var ledig og praktisk. Jeg gikk inn til Harald for å få faglige råd når det trengtes, og han til meg. Linjene var korte. Den dimensjonen har forsvunnet for mye i dagens samfunn. Det var spesielt inspirerende at foreldrene i Klæbu sluttet så godt opp om helsestasjonen. Hundre prosent av foreldre med barn møtte opp, noe som slett ikke var vanlig rundt omkring. Spesielt var det også at vi hadde full vaksinasjonsdekning. Foreldrene følte seg ivaretatt og velkommen. 70-årene var mine beste arbeidsår. Arbeidsmengden som helsesøster var da overkommelig. Med stadig flere oppgaver, og økt folkemengde ble hverdagen i neste ti-år mer hektisk, og jeg følte mang en gang at jeg ikke strakk til.

– Jeg ble tilsatt som distriktslege i Klæbu bare 3 år etter at Klæbu hadde blitt eget legedistrikt med Halvdan Bryhn som distriktslege, forteller Harald Torske. At Klæbu ble eget legedistrikt så tidlig som i 1970, hadde nok sammenheng med at distriktslegen også skulle ha funksjonen som tilsynslege ved Klæbu off. pleiehjem. Men den ordningen varte bare noen år til. I slutten



av 70-åra ble det tilsatt spesiallege ved pleiehjemmet, og inngått avtaler med Sentralsykehuset i Trondheim. Jeg kunne fra da av konsentrere meg om distriktslegearbeidet, som var en kombinasjon av pasientarbeid, og noe «papirarbeid». Distriktslegen var statlig ansatt, og fylkeslegen var nærmeste overordnede.

Arbeidshverdagen min var allsidig. I tillegg til oppgaven som lege, var ordningen den gang slik at distriktslegen var formann i kommunens helseråd, formann med dobbelstemme! Jeg var saksbehandler og utarbeidet saksframlegga, samtidig som jeg var formann. Selvsagt var helserådet langt på veg et faglig organ, men de øvrige medlemmene var politikere. Jeg følte meg som helserådsleder mange ganger midt inne i politikken. Det samme gjaldt i noen grad bygningsrådet også. Der hadde jeg møteplikt, sammen med lensmannen, men ikke stemmerett. Likevel befant jeg meg også her kloss inn til politikken.

Som Judit allerede har fortalt, var arbeidshverdagen mer ledig og uformell enn i dag. Det var for eksempel ikke noe pålegg om legevakt. Selvsagt rykket jeg ut når det var nødvendig, men det eksisterte ingen plikt til å være tilgjengelig. Trengte folk hjelp, kom de på døra eller ringte. Jeg husker spesielt en gang jeg var ute på en treningstur. Det kom en bil etter meg, som etter hvert kjørte opp på siden for å få meg i tale. Her var det et sterkt behov for legehjelp, og jeg ble med i bilen for å trå til fortest mulig.

En annen gang var jeg ute på rulleskitrening og ble passert av en bil. Et par hundre meter lengre framme kjørte bilen i grøfta. Hendelsen ble omtalt i Adressa med bl.a. følgende kommentar: «Distriktslegen kom raskt til stede på rulleski.»

Og til slutt kan man lure på, når jeg ser forskjellen på dagens medisin og den vi praktiserte på 70-tallet, hva vil det medisinske tilbudet bli om 40-50 år?



Hestekoen – Klæbus første barnehage

Møyfrid Hallset

Bakteppe

1960-tallet var det 10-året folketallet i Klæbu skjøt fart, spesielt i siste halvdel av 10-året. Dette skyldtes følgende utviklingstrekk:

- Den kraftige utbygginga ved Klæbu off. pleiehjem, med mange nye arbeidsplasser som resultat. Den overveiende største andelen arbeidstakere ved pleiehjemmet var kvinner. Klæbu var den kommunen i Sør-Trøndelag som hadde høyest yrkeslivsdeltakelse blant kvinner.
- Fra og med 60-åra åpnet det seg nye og større utdanningsveier for kvinner. I slutten av 60-årene viste undersøkelser at 55 prosent av alle hjemmearbeidende husmødre ønsket seg jobb i tillegg til husmoryrket, om det fantes arbeid og/eller daginstitusjoner der de bodde.
- Den økonomiske veksten og utviklinga av velferdsstaten og velferdskommunen førte til behov for mer arbeidskraft.
- Muligheten for å bygge hus både på Finnmyra og på Haugamyra.

Behovet for barnehager vokser

Behovet for tilsyn og en trygg leikeplass for barna når mor var på jobb, økte med økende sysselsetting av kvinner. Kommunen fikk nye oppgaver, oppgaver som krevde arbeidskraft og kompetanse som nettopp kvinner hadde tatt utdanning i. Dagmammaene løste utfordringen med barnepass, ved å gi rom og omsorg for andre sine barn mens foreldrene var på jobb. Etter hvert ble også dagmammaene jobbsøkere.

Slik var det også i Klæbu rundt 1970, og behovet for å få reist en barnehage i Klæbu presset seg fram. Som sak i formannskapet dukket bygging av daghjem/ barnehage opp for første gang i januar 1971. I saksframstillinga ble det vist til et skriv fra Klæbu barnevernsnemnd, som «i sin tid» hadde tatt opp spørsmålet om bygging av barnehage/daghjem i Klæbu. Når dette «i sin tid» var, går ikke fram av saken.

Nå, i januar 1971, hadde et arbeidsutvalg med representanter fra Samarbeidsutvalget ved Klæbu pleiehjem og Klæbu barnevernsnemnd, arbeidet med saken. Dette arbeidsutvalget foreslo nå at «Klæbu kommune og Klæbu pleiehjem v/Sør-Trøndelag fylke går sammen om denne oppgaven, da det etter vårt skjønn må være av stor betydning for begge disse instanser at det snarest kan bygges barnehage/daghjem i Klæbu».

Formannskapet vedtok følgende: «Da en anser at saken er av stor interesse for en del av arbeidstakerne ved Klæbu Pleiehjem, tilskrives styret for pleiehjemmet som bes om en uttalelse om hvorledes det ser på et eventuelt samarbeid for å få saken løst».

Den enstemmige innstillingen fra formannskapet forteller om både usikkerhet og uklarhet i møte med en ny, og kanskje litt uventet utfordring for kommunen: «Formannskapet er av den mening at den beste og hurtigste måte å få løst denne sak på, er at interesserte lag eller institusjoner, og ikke minst de som er direkte berørt av behovet for en barnehage/daghjem i Klæbu, tar seg av saken for å få den realisert. Klæbu kommune vil støtte opp om saken med garanti for lån. En skal her bemerke at kommunen stiller tomt til rådighet for formålet i Finnmyrområdet». Til slutt i vedtaket ble barnevernsnemnda bedt om å ta kontakt med de personene som utgjorde det før omtalte arbeidsutvalget, «for å konstituere et utvalg av interesserte som vil arbeide med saken for en planløsning av barnehage/daginstitusjon i Klæbu».

Vedtaket om «å konstituere et utvalg av interesserte» førte til dannelsen av Støttelaget for daginstitusjoner i Klæbu. Støttelaget arbeidet på høygir med å få fram et godt planforslag til behandling. På denne tida kom jeg med i arbeidet med å etablere barnehager i Klæbu. Jeg var da lærer ved Klæbu skole.

I mars 1973, godkjente så formannskapet og kommunestyret Støttelagets framlagte planer: «Klæbu kommunestyre har intet å merke til de framlagte planer fra A/S Moelven Brug for en 12 seksjoners daginstitusjon for barn i Klæbu samt til de framlagte vedtekter og reglement for institusjonen». Videre i vedtaket garanterte

Klæbu kommune for et lån i Den Norske Stats Husbank, stort kr. 192.000, på de betingelser som banken måtte sette for Støttelaget. Kommunen garanterte også for 1/3 av det framtidige driftsunderskuddet.

Støttelaget for daginstitusjoner i Klæbu arbeidet i rekordtempo, og allerede på nyåret 1974 var Hesteskoen daginstitusjon i drift for barn fra tre til sju år, og ble offisielt innviet 25. april -74. Mennesker med initiativ og pågangsmot hadde stått på i flere år, og fått til resultat.



Hesteskoen daginstitusjon fra framsida «Vi hadde minst en solepytt til hvert barn», sa Aase Westbye. Hun var en av de første ansatte assistentene i barnehagen.

Bildets eier er Aase Westbye.



Hesteskoen daginstitusjon fra baksida. Konsentrasjon i leiken. Bildets eier er Aase Westbye.

Motstand

Støttelagets leder Kari Nicolaysen (1936–2018) førte forhandlingene både med Sør-Trøndelag fylke og Klæbu kommune. Tanken i Støttelaget var at det skulle være en 50/50-delning mellom fylke og kommune. Dette førte ikke fram i Klæbu kommune. Gjennom nye forhandlinger godtok Klæbu kommune å garantere for en tredel av plassene.

Navnet daginstitusjoner kontra navnet barnehager ble diskutert i Støttelaget. Jeg husker valget av daginstitusjoner som mindre kontroversielt enn barnehager, kanskje fordi at fram til 1975 var barnehager underlagt barnevernsnemnda og sosiale institusjoner. Med barnevernloven fra 1975 ble det slått fast at alt skulle hete barnehage, og at barnehagene skulle være et pedagogisk tilbud.

Ordlyden i protokollene kan indikere at å bygge barnehage ikke ble sett på som en kommunal oppgave, men en sak for de spesielt interesserte. Støttelaget ble slik etablert som et andelslag for å oppfylle bankens betingelser for lån. Dette førte til at vi som var medlemmer i Støttelaget, gikk rundt i bygda og spurte folk om de ville støtte arbeidet med å etablere barnehage i Klæbu, gjennom å tegne en eller flere andeler á kr. 30,-. I hovedsak ble vi ønsket velkommen og fikk støtte for initiativ og arbeid.

Å etablere barnehager ble likevel ikke vurdert som noe som var viktig for barns oppvekstmiljø, men mer et behov for kvinner for å realisere seg selv. Vi fikk høre at vi kunne passe våre barn selv, slik mødre før oss hadde gjort. Det internasjonale kvinneåret



Mat må til.

Bildets eier er Aase Westbye.

nærmet seg, og engasjementet var stort når det gjaldt kvinner sin rolle både hjemme og i samfunnet.

Uten ildsjelene i barnehageetableringa ville det ut fra tolking av protokollene, ha tatt lang tid før det hadde blitt barnehage i Klæbu. De viktigste ildsjelene var Kari Nicolaysen og Vedis Pettersen (1939–2006), som gjennom sitt samarbeid var pådriverne både i planleggingsfasen og i gjennomføringsfasen av byggingen av Hesteskoen daginstitusjon. Ildsjelene klarte på en god måte å begrunne etableringa av barnehage for barnets beste og for arbeidslivets behov for arbeidskraft.

Klæbus første barnehage ble åpnet i 1974, for 37 barn i alderen 3 til 7 år.

Bare fire år senere, i 1978, henvendte kommunens barnehagenemnd seg til formannskapet med bønn om satsing på flere barnehageplasser i kommunen.

I en orientering fra styret i Støttelaget for daginstitusjoner i Klæbu av 1. juli 1977, om Hesteskoen barnehage, kan vi lese følgende om arbeidsformen:

Gjennom lek inne og ute vil vi hjelpe barna å utforske sine omgivelser, eksperimentere og gjøre erfaringer, forme i mange slags materiale og på denne måten øve tanke og kropp, og bruke følelser og fantasi. Vi vil hjelpe dem å finne seg til rette med hverandre, bli uavhengige og selvstendige, dvs. trene dem for en større sosial sammenheng.



Bestyrer Marie Nes Tretteng hjelper Marita Klokk med påkledningen mens Torill Asphaug i midten står og venter på sin venninne for å gå ut på leksplassen.

Barnehagene i Norge har to røtter, barneasylene og de Frøbelske barnehagene.

Det første barneasylet ble opprettet i Trondheim i 1837. Barneasylene skulle ta vare på barna til foreldre som jobbet, så barna ikke rekte rundt i byene. Flere kvinner begynte å jobbe i tekstilindustrien, i hermetikkindustrien og i tobakksindustrien. Barneasylene var tilbud for større barn, mens barnekrybbene var tilbud for barn under 2 år. Barnekrybbene ble også et tilbud til enslige mødres barn, ofte drevet av Frelsesarmeen.

Den tyske pedagogen Friedrich Fröbel (1782–1852) tok utgangspunkt i barnets egenaktivitet, som han ville utvikle gjennom lek, sang og formingsaktiviteter. Han ville at de som arbeidet i barnehagene, skulle ha utdanning. I 1837 opprettet han barnehage i Bad Blankenburg, og den første skolen for barnehagelærere i 1849. På den tiden var det kjemperevolusjonære tanker at barn ikke skulle oppdras hjemme hos mor. Frøbels barnehagepedagogikk har hatt stor innflytelse på utviklingen av barnehagen som institusjon, ikke minst i Norden.

(Kilde: Kjersti Blehr Lånkan – NTB, april 2017)



En fin «bukett» klæbygger samlet i sklia på utelekeplassen. Øverst f.v. Bente Kroglund, Jerund Vennestrem, Hilde Marie Roterud, Marita Klokk og Torill Asphaug. Forrest f.v. Else Margrethe Bendiksvoll, Linda Hansen, May Lis Rambraut, Berre Gundersen og Laila Borgen.

Avisutklippene er hentet fra Drabantposten.



Veien til parad-is

Klaus Joacim Sonstad

Solen steiker fra skyfri himmel idet to klæbygger i ni-ti-årsalderen setter seg på hver sin sykkel og trækker i vei mot Nirvana. Den ene av de to har nettopp ranet sparegrisen sin for en god slump penger. Nå kan han ikke vente på å få brukt dem på det aller beste han vet i hele verden: Is.

Guttene sykler uten hjelm.

De har ikke glemt den hjemme:

De har ikke. Hjelm, altså. Ingen har det. Alle sykler uten hjelm, i trange t-skjorter og shorts eller bukser med sleng. De to guttene vi snakker om her, er intet unntak. Med hjelmløse hoder og trange t-skjorter og shorts, sykler de. To kompiser på livets landevei.

Det var vanlig den gangen. At barna syklet av gårde, uten foreldrene på slep. I dag får ingen barn lov til å sykle så langt alene. Hvis de får lov til det, har de enten foreldre som ikke bryr seg om dem, selv om de må ha hjelm – eller så har de løyet om hvor langt de egentlig skulle sykle.

For de to guttene gikk turen ofte opp til den uendelige skogen bak Klæbu pleiehjem, Hallsetheimen, der de begge bodde i tjenesteboliger. Foreldrene jobbet på en av 70-tallets store sentralinstitusjoner for psykisk utviklingshemmede. Mens andre unger i bygda, som bodde mer skjermet fra «toillingan», syntes det var både rart og skremmende å se annerledes-mennesker på nært hold, var de to godt vant til livet på «heimen» med alt det hadde å by på.

Og hjemmefra hadde de lært å respektere alle individer som like mye verd.

Vel holdt det hardt noen ganger, som når de kom over han som brukte å sitte i yoga-stilling ved bilene utenfor Vivo-butikken og kjæle med et hjul, når de gikk forbi han som var en vandrende radio og stadig svitsjet til nye kanaler kun ved bruk av stemmen, eller når de møtte han som bare gikk rundt og storgliste konstant – hele dagen lang.

Men stort sett fikk det meste passere ukommentert.



Det var som regel vennene fra Finnmyra og Lauvåsen som gjorde store øyne og slengte meldinger til de med mindre håndbagasje, mens barneflokken syklet på vei opp til lekelandet bakom institusjonen.

Beskyttet av den tette gran-skogen ble en broket gjeng unger til indianere og cowboyer i innbitt kamp om land, kveg og kvinner.

I timevis lekte de der inne, uten at et eneste voksent menneske spurte etter dem, ingen hadde noen som helt formening om hvor de befant seg. De herjet vilt og bekymringsløst, helt til en av dem kom på at han var sulten, og derfor måtte tilbake til sivilisasjonen. Da hev de seg på apachene eller kombiene eller hva det nå var de hadde av tohjulinger, og trakk hjemover.

De syklet. Overalt. For å svømme i elva, eventuelt i Svean bad om de hadde inngangspenger, klinge kuler med en kompis på Brøttem, eller for å ta en helt annen og litt mer «vågal» tur: Utenbygds.

De to guttene på vei mot is-paradis har ikke sagt fra til noen. Og ingen har spurt. De bare lirket opp buken på den lille, gjennomsiktige blå plastgrisen fra Klæbu Sparebank, og dro av gårde. Uten å se seg tilbake. Nå trækker og trækker, puster og peser og peiser de på.

Det er en dampende het sommerdag. Duften fra syriner og hestehov blander seg med saltsmaken fra svette panner. Den ene gutten, sparegrisens eier, svetter litt mer enn den andre. Klærne hans er litt trangere og. Trakkert ørlite tyngre.

Tanken på det som venter der fremme holder ham gående. Pengene brenner i lomma hans. Myntene med kongen på. Og skogens konge. Som skal byttes inn i is. Kanskje kjenner han på en anelse anger. Muligens sender han en tanke i retning moren. Nok en gang vil hun oppdage at han har endt sparingen på et altfor tidlig tidspunkt. Hans alenemor, som jobber og sliter for å få endene til å møtes og pengene til å holde måneden ut. Med en sønn som stjeler fra seg selv.



Han føler seg litt som en forbryter, en slags barnever-
sjon av Benny Bankboks. Den norgesberømte securi-
tas-vakten robbet bankbokser i Kreditkassens hvelv og
reiste utenlands for å bruke pengene. Den komplett
ukjente klæbyggen har tømt sparebøssen og sykler nå
i retning Heimdal for å kjøpe is: Klaus Lovlaus.

Verken mammas tålmodige oppdragelse eller år
med holdningsskapende speider-aktiviteter har fått
ham fra å oppsøke slike fristelser. Et utall lags- og
kretsleirer rundt om i Trøndelag, med knuter, nattlige
haiker, frisk luft, kameratskap og moralsk kompass på
timeplanen: Hva er vel dét mot fløtemyke fristelser fra
Diplom-is? Eller Trønder-is? Beredt, alltid beredt! – til
å innta en kjølig, søt fristelse.

Så glad i is er den tykkfalne klæbyggen, at han
vinterstid støtt og stadig jafset i seg snø som var det
den deiligste dessert. I friminuttene på Tulluan skole
ignorerte han glatt de voksnes advarsler om mark i
magen. Det fikk så være, tenkte han, fylte polvott-
hånden med kritthvitt nysnø – det var så mye mer av
det den gangen på 70-tallet – og gaffet innpå. Brain-
freeze under vinterluen i akryl.

Som om ikke sparebøsse-ranet var nok, kan ung-
gutten fra Klæbu også skilte med en forbrytelse av
langt mer alvorlig grad: Et biltyveri. Av en knallgul,
todørs sportsbil.

Han knabbet den splitter ny, rett fra forretningen.
Uten å bli oppdaget, men såpass fylt av redsel for å
bli tatt og følgene deretter – at han sporenstreks etter

brekket destruerte bilen, og spredte delene for alle
vinder.

Siden turte han ikke å se sjefen på S-laget i
øyene, langt mindre nærme seg hyllene med fristende
leker som den nyetablerte samvirke-konkurrenten til
Holthe og Devle hadde så mye mer av. Bare han og
han alene var klar over hva han hadde gjort.

Ikke engang hans beste venn, som nå sykler
ved siden av ham på vei mot (parad)is, fikk vite noe
som helst. Det brekket var for drøyt til å deles. Men
nå: Tanken på mammas reaksjoner og bruddet med
speidernes kodeks blander seg med en kriblende følelse
av å balansere på knivseggen. Å være lovløs. Isi rider.

Han øker farten og passerer sin bedre trente venn
– fremad, fremad! Mot Nirvana: Den søndagsåpne
kiosken på Heimdal stasjon. Omtrent en mil har de
to guttene syklet når de når Narvesen.

Forsiktig legger de syklene sine ned på fortaus-
kanten, før de med blussende kinn og målbevisste
skritt går inn på kiosken. Like etter kommer de ut
med hver sin is. De spiser den opp og går inn igjen.
Kommer ut. Spiser. Går inn.

I løpet av kort tid har han med den litt trange
t-skjorta kjøpt sju sandwicher fra Diplom-is for spare-
pengene sine. Siden tallet sju ikke går an å dele likt på
begge, gir han to til kompisen og spiser fem selv. Når
den litt lubne, ni-ti år gamle gutten er ferdig med den
siste isen, krøller han sammen papiret, sleiker seg om
munnen og sier fornøyd: «No fær vi hjem».



Skoleutbyggingen fortsetter på 70-tallet

Ivar Skei

Et kort blikk tilbake

Lov om forsøk med 9-årig skole ble vedtatt i storthinget i 1959 (jfr. Årsskrift for 2017, s. 9 og 10). Høsten 1963 søkte Klæbu kommune om å få være med som forsøkskommune. «Forsøksplanen» stilte mange nye krav til spesialrom, økt timetall og nye fag. Det at Klæbu fikk innvilget sin søknad om deltakelse i forsøket, er et viktig bakteppe for den skoleutbyggingen som skjer fram til 1973.

I 1967 ble selve skoledelen av Klæbu skole (senere Sørborgen skole) tatt i bruk. Nå stod kombinasjonsbygget av kroppsøvningslokaler og samfunnshus for tur. I november 1970 kunne hele skole- og samfunnshus-

komplekset innvies. Klæbu hadde fått en tidsmessig barneskole og et tjenlig forsamlingslokale. Men hva med ungdomsskole-delen av den nyinnførte 9-årige skolen i Klæbu?

Ungdomsskolen

En av forutsetningene for at Klæbu fikk delta i forsøket med 9-årig grunnskole, var å få til en avtale med Trondheim kommune om ungdomstrinnet. Dette gikk i orden, takket være at Trondheim hadde bygd Bredablikk ungdomsskole på Heimdal med betydelig overkapasitet – på dette tidspunktet! Høsten 1964 begynte det første ungdomsskolekullet fra Klæbu i 7.

Der lærer'n har grønnmaling i håret

Miljøuke har satt farge på tilværelsen ved Klæbu ungdomsskole

Foto: KJELL A. OLSEN Tekst: ANN BRITT HANGERAAS

—Se på lærer'n, han har grønnmaling i håret!

—Pass deg selv du, for du er helt svart i fjaset, og så ser det ut som du har rullet deg i rødmalning!

Vi befinner oss på Klæbu ungdomsskole, etter skolen som den lokale befolkning til daglig kaller den, midt under en såkalt miljøuke.

Opprikkig tak. Adresseavisens medarbeidere varnt svært til om å bli med på miljøuken. De har vært her i to dager og har tatt med seg en masse bilder og filmer som de skal bruke i sine rapporter. De har også tatt med seg en masse bilder og filmer som de skal bruke i sine rapporter.

stans på skolen, det kunne da vi som lærer, hadde gjort det samme. Vi har vært her i to dager og har tatt med seg en masse bilder og filmer som de skal bruke i sine rapporter.

—Der er det en masse bilder og filmer som de skal bruke i sine rapporter.

Opprikkig tak. Adresseavisens medarbeidere varnt svært til om å bli med på miljøuken. De har vært her i to dager og har tatt med seg en masse bilder og filmer som de skal bruke i sine rapporter.

Klipp fra Adresseavisen 28. september 1974.

klasse ved Breidablikk ungdomsskole. Fram til 1969 gikk alle ungdomsskoleelevene fra Klæbu alle 3 årene ved Breidablikk ungdomsskole. Men allerede i 1968 hadde Trondheim skolestyre varslet at de ikke ville ha romkapasitet for Klæbu-elevne stort lenger. Noe måtte gjøres.

Fra og med skoleåret 1969/70 gikk så ungdomsskoleelevene 7. klasse ved Klæbu skole, men gikk fortsatt 8. og 9. klasse ved Breidablikk. På nyåret 1971 ble planene for byggingen av ungdomsskolen godkjent av kommunestyret, og høsten 1971 startet det ungdomsskolekullet som gikk hele ungdomsskolen i Klæbu, de siste to årene på den nybygde Klæbu ungdomsskole som var ferdig i 1972. Ungdomsskolen var i likhet med barneskolen bygd som 2-parallellers skole.

Tulluan skole gjenåpnes

Elevtallet ved Klæbu skole økte sterkt rundt 1970, hovedsakelig på grunn av stor boligbygging på Finnmyra. Når 7. klasse kunne begynne ved Klæbu skole høsten 1969, var det takket være at Tulluan skole igjen ble tatt i bruk til skoleformål for 1.-3. klasse fra skoleåret 1969/70. I utgangspunktet var nok dette tenkt som en midlertidig løsning, men det ble en langvarig midlertidighet - fram til Tanem skole ble åpnet, men det hører 1980-tallet til.

Forholdene ved gamle Tulluan skole var nok ikke tidsmessig. I formannsprotokollene dukker det med jevne mellomrom opp saker som handler om vedlikeholdstiltak ved den gamle skolebygningen.



Farve på skoletilværelsen

Klæbu ungdomsskole sto ferdig i 1972 og hadde altså vært i bruk i vel to år da elever og lærere i fellesskap bestemte seg for å sette litt farve på tilværelsen. De gikk til innkjøp av maling, sponplater, filt og andre materialer og lot gladelig pensum hvile for en tid. I en hel uke drev de på, malte, hamret, sydde, hadde det gøy og lærte hverandre å kjenne som mer enn bare lærer og elev. De ville gjøre skolen til sin skole, de ville skape et miljø og en arbeidsplass hvor begge parter kunne trives bedre. At de ikke begrenset farvesettingen til å gjelde innendørs, kan man ved selvsyn konstatere på bildet. Og for å sitere Knut A. Sarum og Benthe Størvold, som til ære for fotografen har tatt en hvilepause, — No skal det blir arti' å bruk seppelkassan!

Mer om den maleglade gjengen ved Klæbu ungdomsskole i lørdagsavisen.

Foto: Kjell A. Olsen

Klipp fra Adresseavisen 26. september 1974.

Paviljong, tilbygg, påbygg og ny skoletomt

Som allerede nevnt, var 1970-årenes Klæbu preget av høy boligbyggingstakt. Finnmyra boligfelt ble stadig utvidet, og reguleringsplan for Gunnartrøa og Haugamyra ble vedtatt i henholdsvis 1971 og 1973. De som bygde hus, var i hovedsak unge familier med barn. Det førte til press på skoleromkapasiteten. Ett år økte antall skoleelever tilsvarende en hel klasse. Fra høsten 1972 ble det også innført 5-dagers skoleuke, noe som la ytterligere press på romkapasiteten. For å avhjelpe situasjonen, ble det satt opp en midlertidig paviljong foran skolebygningen, men midlertidigheten kom til å vare i over 20 år.

I 1975 ble det gjort to vedtak som etter hvert skulle bidra til å lette romsituasjonen noe. Det ble vedtatt å bygge et tilbygg til Klæbu skole. Dette tilbygget stod klart til skolestarten høsten 1977. Det andre vedtaket gikk ut på å bygge ut Klæbu ungdomsskole til en 4-parallellers ungdomsskole. Målet var at dette byggetrinn 2 skulle stå ferdig til høsten 1978, under forutsetning av at Klæbu fikk innpass på fylkets prioriteringsliste for skolebygg. Når Klæbu ungdomsskole, byggetrinn 2, ble tatt i bruk, hører 80-åra til.

Arbeidet med reguleringsplan for Tanemsflaten boligfelt var også godt i gang. I 1974 ble det gjort følgende vedtak i formannskapet: «Det blir å undersøke mulighetene for erverv av nødvendig tomt til ny barneskole i Tanemsområdet»

Klæbu pleiehjems skole

Klæbu pleiehjems skole sto ferdig i 1965. Initiativet til å få i gang et skoletilbud ved institusjonen var tatt allerede i 1961.

Det nye skolebygget var beregnet for 25-30 elever og 5 ansatte. Dette skoletilbudet fikk i årene som fulgte, en god del oppmerksomhet. Rundt 1970 uttalte skolestyrer Bjarne Grov at «det er et komplett nytt skoleslag som er i ferd med å vokse frem her. Unge mennesker som tidligere ble ansett som håpløst «opplæringsudyktige», får her et tilbud, som må ansees for å være et mønster for andre fylker».

Antall elever som fikk undervisning ved skolen, steg fra år til år. I 1978 var det 139 elever ved skolen, som hadde fra 1 – til 29 timer i uka, og det var ansatt 28 lærere. Undervisninga foregikk både på dag- og ettermiddagstid. I 1978 skiftet skolen navn til Hallsetheimen skole.

Selve skolebygget var eid av institusjonen, mens Klæbu kommune hadde alt ansvar for læreransettelser, innhold og drift. Utgiftene ble dekket gjennom refusjoner fra elevenes hjemkommuner med bakgrunn i antall undervisningstimer hver elev hadde.

Kilde: Formannskapets og kommunestyrets protokoller.



Ungdomsskolen ble tatt i bruk høsten 1972.



Klæbus første ungdomsskolekull

Ivar Skei

Ole Bromseth, Brit Sølvi Fosseide, og Torstein Flatjord var elever i Klæbus aller første ungdomsskoleklasse ved Breidablikk ungdomsskole. Her forteller de om hvordan de opplevde skolestarten høsten 1964, og skoleårene 1964-67:



De første ukene

– Du må tro vi var spent! Før det første skulle vi begynne i et helt nyinnført skoleslag. Dessuten skulle vi begynne i klasse sammen med ungdommene fra «bortom elva»*. De kjente vi knapt, vi hadde kanskje snakket med noen av dem når vi møttes til skjoldkonkurransene mellom Tulluan og Lysklett skole. I tillegg skulle vi ut av bygda og møte absolutt helt ukjente ungdommer fra Trondheim. Dette ble mye nytt for oss på en gang, – vi som kom fra bygda og var lite utreist. Er det rart vi var spent? Noen var kanskje i nærheten av å være skremt ved tanken på denne skolestarten.

Vi var spent på hvordan vi ble mottatt eller godtatt dit vi kom. Vi fikk nok noen sleivkommentarer om å komme fra bondebygda, og i startfasen var det også tendenser til noe rivalisering. Noen av guttene var opptatt av å måle krefter med oss Klæbu-elever, men der sto vi godt rustet. Vi hadde hatt mye fysisk aktivitet og trening i skoletida ved Lysklett og Tulluan, og vi var vant til å ta et tak i arbeidet heime. Så det ble med noen spede forsøk.

Etter hvert gled vi godt inn i miljøet ved skolen, og fikk mange nye, og gode venner både blant sambygdingene og Trondheims-ungdommene. Men selvsagt ble vi Klæbu-elever en spesielt godt sammensveiset gjeng.

En annerledes skolehverdag

Fra å ha hatt få lærere å forholde oss til, fikk vi nå en rekke faglærere som stilte strenge faglige krav. Skolehverdagen ble preget av en strammere struktur, og trykket på å prestere ble hardere. «Jeg fikk bortimot et faglig sjokk», forteller Brit Sølvi. «Jeg følte det ble mye nytt å sette seg inn i». «Jeg husker spesielt godt de fenomenalt flotte plansjene som læreren i biologi, Oddvar Åreide, hadde tegnet», skyter Ole inn. «De var rene kunstverk!».

Klasser og kursplandeling

Vi Klæbu-elever gikk i en og samme klasse hele første året. Fra og med 8. klasse ble elevene fra alle 3 klassene blandet, alt etter valg av kursplan. På det viset ble vi enda bedre kjent med andre ungdommer fra forskjellige miljø.

I tillegg til at vi i 8. og 9. klasse var delt inn etter kursplanvalg, hadde vi også fag vi kunne velge fritt. «Jeg valgte jord- og skogbruk som valgfag i 9. klasse», forteller Torstein. «Dette fagtilbudet fantes ikke på Breidablikk, så derfor måtte jeg og to andre Klæbu-elever gå 9. klasse ved Åsheim ungdomsskole».

Ei fin skoletid

Om vi var spent, og noen av oss også litt usikker før skolestart, opplevde vi 3 fine skoleår ved Breidablikk og Åsheim ungdomsskole. Vi vil gjerne takke lærerne vi hadde for god undervisning, og medelevene våre for tre trivelige år, avslutter Brit Sølvi, Torstein og Ole.

* «Bortom elva» og «bortereivng» ble brukt om de som bodde på den andre sida av Nidelva, uavhengig av hvilken side av elva en selv bodde på.



Voksenliv, klær og interiør i Klæbu på 70-tallet

Terje Klokk og Lillian Krokum

Vi som skriver denne artikkelen var begge i etableringsfasen med egne familier på 70-tallet. Vi var i 20-åra og hadde passert 30 da tiåret ebbet ut. Dette var hippienes og slengbuksas tiår. Det var tiåret da motebildet forandret seg radikalt også for de voksne. Noen av mannfolka hadde anlagt halvlangt hår allerede på slutten av 60-tallet, men utover på 70-tallet hadde mannfolk i nesten alle aldre latt håret gro så det hang over ørene. Praktisk talt ingen mannfolk i Klæbu gikk igjennom 70-årene «kort i nakken». Dagens beste foreldre i Klæbu hadde nok vesentlig lengre hår enn sine barnebarn i dag. Mange anla skjegg eller bart. Slengbuksa gjorde sitt inntog også i Klæbu, og her fulgte mannfolk i alle aldre opp. Slengbuksa var egentlig en befrielse for mange etter tettsittende olabukser på 60-tallet. Slengen skulle være skikkelig nede ved skoene, mens fra knærne og opp var bukse syltrang.

Etter en seniortrim på treningssenteret i Klæbu dro Lillian og Anna Margrethe Lukkedal (bedre kjent som «Titti») om damemoter på 70-tallet. Da dukket «hotpants» opp. Dette var en mote som kom fort og forsvant fort. Antrekket var en meget kort shorts, gjerne med en tunika til, og lange støvletter. Et antrekk som gjorde inntrykk på mannfolka. Platåskoene hadde også sitt høydepunkt dette tiåret. Ut over på 70-tallet forsvant «hotpants» og damene fikk langt skjørt, gjerne i tykt stoff. Et annet antrekk som dominerte ved fine anledninger var buksedrakta. Lillian har en artig historie i den anledning. Hun jobbet på et kontor i Trondheim. Der fikk damene beskjed fra en myndig dame, som var kontorleder, om at de ikke skulle møte på jobb i bukser, men «disse buksedraktene må dere gjerne ha på dere». Så selv om 70-tallet var likestillingens første store tiår, var det en del gamle konvensjoner som fortsatt var i hevd.

Både «Titti» og jeg (Terje) giftet oss på 70-tallet. Jeg spør «Titti» hva som var bryllupsmenyen. Det var blomkålssuppe, oksesteik og hun tror det var jordbær

med fløte til dessert. For Terje var menyen blomkålssuppe, oksesteik og iskake. Vi har en mistanke om at det var svært mange andre som også hadde blomkålssuppe og oksesteik på bryllupsmenyen på 70-tallet.



Else Margrethe Bendiksvoll og Marita Klokk i en gul oppblåsbar stol som var populær på 70-tallet. I bakgrunnen brun strie som svært mange hadde på vegg.

Hippiene så vi imidlertid lite til i Klæbu. Vi likte populærmusikken på 70-tallet, men på lørdag gikk vi på gammeldansfest og der var det fortsatt reinlender og swing.

Mange som etablerte seg med egen familie på 70-tallet, bygget seg hus på byggefeltene på Finnmyra og Haugamyra. Jeg (Terje) husket det var stor spenning da vi møtte opp i det gamle kommunehuset for å trekke lodd om tomter. For de fleste av oss som startet med husbygging den gang, var det husbankhus som var det som var aktuelt. Her var det klare rammer for hva standarden kunne være for å få lån i Husbanken. Huset kunne ikke være for stort (max 100m²), det var ikke aktuelt med parkett på gulvene og ikke panel på veggene. På stuegulvet ble det gjerne veggtilveggteppe og på veggene strie. Mange la nok på panel

på veggene etter at kontrolløren fra Husbanken hadde vært på besøk og godkjent huset, for 70-tallet er også det umalte panelets tiår. Husene ble gjerne beiset med en eller annen brunfarge. På 80-tallet ble mange av de brunbeisa husene malt i det nye tiårets lyse pastellfarger. Mange av dagens besteforeldre kjenner seg nok igjen når barnerommene måtte få nye farger på 80-tallet etter krav fra barn født på 70-tallet.

De nye motefargene var rødt, oransje, brunt og grønt. Disse fargene preget både interiør og klær. Det var plutselig helt uaktuelt med blå babyklær for gutter og rosa for jenter. De små nye innbyggerne i Klæbu ble kledd i brunt, oransje, rødt og grønt, og det var ikke forskjell på gutter og jenter. Her skulle det være likestilling!

Det er rart å tenke på at såkalte hvitevarer som komfyrer, badekar, kjøleskap og vaskesertvanter på 70-tallet ikke skulle være hvite. Skulle du henge med på moten her, skulle disse varene også ha dette tiårets farger. De grønne og røde kjøleskapene og komfyrene og de brune badekarene, var dyrere enn de hvite, men for de som ville være «up to date» så måtte det investeres i en grønn eller rød komfyr og kanskje brunt baderomsinteriør. Vi trodde aldri at hvite komfyrer, kjøleskap og baderomsinteriør skulle bli mote igjen noen gang. Vi trodde heller ikke at nyfødte guttebarn skulle bli kledd i blått igjen og jentene i rosa. Vi skulle bare ha visst. I dag er kjønns skillet fra babystadiet og utover i barndommen, når det gjelder farger, så skarpt som aldri før.



Personene på bildet er fra venstre Carl-Ole Krokum, Hege Krokum og Anita Krokum. Her er det mye klassisk 70-tall; slengbukser, høyhalset genser, typiske gardiner (mange hadde disse), lampen og ikke minst de to stolene i moteriktige farger.



Historien om Trønderhus

Lillian Krokum



Administrasjonsbygget til Trønderhus.

Som mange andre bedrifter, var det den gode idéen som lå til grunn da brødrene Solum stiftet Trønderhus AS i 1966. Hjalmar Solum var primus motor, og med kreativitet og pågangsvilje som eneste hjelpemiddel, startet han og broren, Idar, virksomheten.

I 1974 fikk Hjalmar med seg sønnen, Stein Kåre Solum. Han kom rett fra utdanning på Trondheims Tekniske Skole, og for han falt det naturlig å følge i sin fars fotspor.

Trønderhus etablerte seg i 1967 på ei tomt på Tullusmyra med fabrikkhall og kontorer.

Det viste seg fort at tomtearealet ble for lite, så i 1970 søkte Trønderhus kommunen om stønad til utvidelsen av anlegget. Kommunen var positiv til til-



taket med tanke på nye arbeidsplasser og bevilget kr. 25.000 i stønad.

Men hva var det som var så spesielt med Trønderhus?

Firmaet var det første som startet med element i Trøndelag. Elementproduksjon var ikke så vanlig på den tiden, og dette gjorde det raskere å bygge, samt å tilpasse huset etter kundens ønsker. Det var jo også dette som la grunnlag for visjonen til Trønderhus da brødrene Solum startet – å bygge hus på en enkel måte og tilpasse det mest mulig til hver kunde.

Med Stein Kåre sin ingeniørkompetanse og familiens kreativitet, begynte Trønderhus å ta form. Bedriften vokste, og på 70-tallet leverte Trønderhus 120 hus i året. På begynnelsen av 80-tallet var Trønderhus en av Midt-Norges ledende ferdighusleverandører.

Trønderhus utviklet seg de siste årene til å leverer flere typer hus, hus inspirert av funkisperioden. Stilarten på hus forandrer seg jo på samme måte som moten.

Mang en klæbygg hadde Trønderhus som sin arbeidsplass fra 70-åra og fram til avviklinga. På det meste hadde fabrikken 50 ansatte. Men i februar 1992 ble det bestemt å avvikle drifta ved Trønderhus fordi banken ikke ville være med å gi kreditt for videre drift. Fabrikken ble da solgt for å dekke lån og kassakreditt. Det var en avgjørelse som var tung å ta for gründeren Hjalmar Solum.





Jordbruket i Klæbu i 1970-åra

Kåre Haugen

Jordbruket har vært gjennom en enorm rasjonaliserings- og omstillingsprosess siden 1950. Enda da var det en del tauser og drenger igjen, i alle fall på de største bruka. Disse er for lengst borte. Traktoren gjorde for alvor sitt inntog i 1950-åra. Arbeidshesten kom samtidig bort. Ved inngangen til 70-åra var det ikke mange arbeidshester igjen. I stedet ble det flere travhester og en del ridehester. I skogen sverget noen få til bruk av hest, men traktoren med en enkel vinsj tok etter hvert over.

Med at hesten forsvant, dukket det opp problemer både i Klæbu og mange andre steder. Traktoren kunne ikke brukes i like bratt terreng som hesten. Dette var årsaken til den enorme bakkeplaneringen som startet i 60-åra, og som hadde sitt toppnivå i 70-åra. Målet var å få jorda slik at den kunne drives med traktor. Dette var en prioritert sak som det ble gitt støtte til over landbruksbudsjettet. I Klæbu var på den tiden Ole Svaan planlegger og sekretær ved jordstyrekontoret. Han var en pådriver for å få i gang planeringsarbeidet. En høst kom han på oppdrag, og jeg husker han sa: «Ja, nå går det 7 bulldosere i Klæbu, nå skjer det forandringer».

De aller fleste som levde av gårdsdrifta i Klæbu, drev med melkeproduksjon. Ved inngangen til 50-åra regnet vi med ca. 70 melkeprodusenter i bygda. Dette tallet falt til litt over 40 ved inngangen til 70-åra.



I løpet av en 10-årsperiode falt det til i underkant av 30. Dette hadde flere årsaker. I 1968 startet Trøndermeieriet med å hente melka med tankbil, og i 1974 ble det helt slutt med å levere melk på spann.

I 1973-74 begynte vi for alvor å merke at Norge var i ferd med å bli en oljenasjon. Priser og lønninger fikk en rask stigning, og primærnæringene ble hengende etter. I sentrale strøk som Klæbu, var det en del gårdbrukere som tok seg lønnet arbeid, og forenklet drifta til kornproduksjon. I distriktene var det ikke så enkelt å få seg jobb. De fikk merke prisgaloppen langt sterkere. Dette var med å la grunnlaget for «Hitraaksjonen» med skattenekt og sterke protester. Aksjonen fikk etter hvert støtte over store deler av landet, og fikk sentrale politikere til å våkne. Det førte til opptrappingsvedtaket i Stortinget i 1975, fulgt opp av stortingsmelding nr. 14 våren 1976. Opptrappingsvedtaket skapte en enorm optimisme. Også i Klæbu skaut utviklinga fart. En del nye fjøs ble bygd, mens andre valgte å restaurere bestående bygg. Noe nydyrking ble det også, særlig av myr.

Først på 1960-tallet lanserte Fylkesmannens landbruksavdeling tanken om et fellesbeite oppe på Høgsjølaområdet. Kostnadene med framføring av veg var så store at tanken ble liggende på vent. I 1974 startet bygginga av Bratsberg kraftverk, som skapte nye muligheter. Kjell Nygård var på daværende tidspunkt herredsskogmester i Malvik, Klæbu og Trondheim. Han var en mye brukt takstmann og således godt kjent med ledelsen i Trondheim Elektrisitetsverk. Han fikk til en gunstig avtale om bruk av tunnelmasse på en veg fra Gråsteinmyra og opp på høgda. Dermed var muligheten til å realisere tanken om fellesbeite til stede.

Høsten 1975 ble Høgsjøla beitelag startet, med andelseiere fra 17 bruk. Lagets første oppgave var å få bygd bilveg fra Gråsteinmyra og inn til Høgsjølbekken. Det kom i gang i 1976. Siden gikk det slag i slag. Sigurd Fremo fra Flå utførte det meste av grøftearbeidet. Det ble dyrket opp litt over 400 dekar med myr og lagt ned over 50 000 m med grøfterør. Det

meste av kalking, jordbearbeiding og såing ble utført tørkesommeren 1980. Første beitesesong var 1981. Beitelaget fikk ei levetid på ca. 30 år.

Myrjord som får tilførsel av mye trønderregn er ikke særlig godt egnet som beitemark, og nå er naturen i ferd med å ta igjen det meste av arealet. Vegen ligger der, den var med på å åpne muligheter for bruk av området til andre formål, som skiløyper og Gjenvollhytta.

Først på 1980-tallet var det 3 ungdommer som ønsket å starte med bureising på sør-østsida av Nesnelva, mange var skeptiske til dette så langt fra bygda. Kanskje var det bra at det ikke ble realisert?

Dette var et lite tilbakeblikk på 70-åra. Konklusjonene må bli at det var ei positiv tid for jordbruket i Klæbu.



Hundeoppdrett på 70-tallet

Oppdrett av hunder ble vanlig på 1970-tallet. Målsjøåsen kennel og hundepensjonat ble etablert i 1972.



Østvangens White ble innkjøpt på Målsjøåsen, og ble stamfar til engelsksetterblodet fra Målsjøåsen kennel. Han var etter den kjente dobbelt-championen Østvangens Blue-White, eier Tore Østhus. Her sammen med Bjørn Grendstad. Foto: Astrid Grendstad.

Målsjøåsens Hawk (f. 1995) var 2. generasjon etter Østvangens White (f. 1972). Foto tatt i Selbusfellene med Hawk i stand. Foto: Ukjent. Originalfoto eies av Ingeborg og Klaus Grendstad.



Dette skjedde også i 70-årenes Klæbu

Vassfjellet rundt ble arrangert for første gang i 1970.

De første vegstrekningene med asfalt så dagens lys i 1970-årene.

Førskoleuke for kommende førsteklassinger ble innført høsten 1971.

Klæbu kommune tilsatte kontorsjef i 1972.

Klæbu sparebanks nye bankbygg ble innviet i 1973.

Idrettsanlegget på Sørborgen med ny gressbane ble tatt i bruk i 1973.

Vernepleieskolen ved Klæbu pleiehjem ble innviet i 1973.

Klæbu kommune overtok Klæbu vassverk fra 1. jan. 1973. Det nye Klæbu kommunale vannverk var allerede i 1972 i gang med planlegging av ny vannforsyning med inntak av vann fra Svean-tunnelen. I 1975 ble vannledningen Svean-Lauvåsen vedtatt bygd.

Tvungen renovasjon ble innført i 1974

Klæbu frilynte ungdomslags eiendom Ljosheim ble avertert for salg i 1974.

Klæbu kommune kjøpte eiendommen. Trondheim og Omegn Samvirkelag ble senere gitt tillatelse til å føre opp forretningsbygg på eiendommen, i stedet for på en opprinnelig planlagt tomt på Finnmyra.

Valg av trase for framtidig riksveg 50 (dagens E6) var et hett tema i tiden.

I 1975 uttalte Klæbu kommune seg om det foreslåtte alternativet med hovedvegtrase øst for Vassfjellet.

Klæbu kommune vedtok å kjøpe eiendommen Rydland til boligformål i 1976.

Kommunen kjøpte i 1976 tomt til alders- og sykehjem og trygdeboliger av eiendommen Nordal.

Det nye aktivitetsbygget ved Klæbu pleiehjem sto klart i 1977.

I 1977 og -78 ble parseller av eiendommene Teigen og Bjørklimark kjøpt til museumsformål.

Fra 1979 var Klæbu Bygdemuseum et faktum.

Planlegging av veg over Ståggån ble for første gang nevnt i formannskapets protokoller i 1977.

Formannskapet ba vegsjefen planlegge med tanke på ny fylkesveg.

I 1978 åpnet Klæbu Samvirkelag sin nye butikk i Klæbu sentrum, mens 4 nærbutikker var blitt lagt ned i løpet av 70-årene: Ole Moens butikk ved Sjøen, Eskild Bjørklimarks butikk ved Moen, Laura Aunes butikk ved Lysklett og Egil Kokaas sin butikk ved Tanem.

I 1978 var planene klare for byggetrinn I av nytt kommunalt administrasjonsbygg, d.v.s lokaler for de ulike virksomhetsdelene innenfor helse- og sosialsektoren.

I 1979 var alt klart for bygging av Gjenvollhytta. Hytta åpnet i 1980.



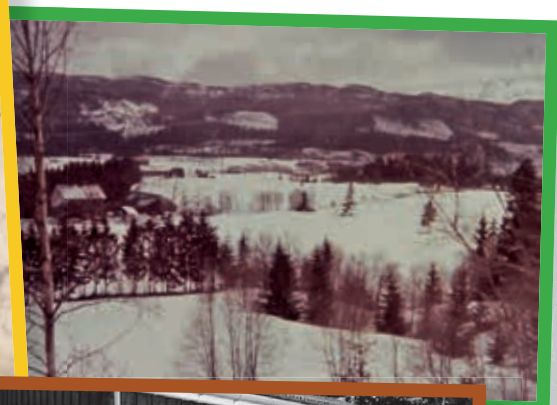
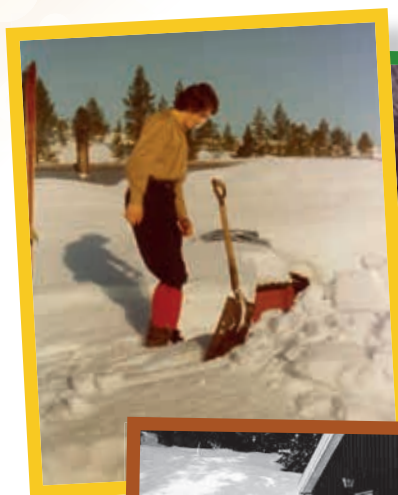
Glimt fra snøvinteren 1976

Bjørn Rønningen

Vi må tilbake til 1976 for å finne en skikkelig snøvinter. Dette omfattet hele landet fra Dovre og nordover. Hos oss kom snøen tidlig i desember, og vi fikk flere mildværsperioder som satte den sammen, men tok den ikke bort. Etter disse var det stadig påfyll med nye snøbyger. Dette stod på til langt ut i mars.

Ut over at det ble lagt ned et enormt arbeid med snørydding for å holde veier, plasser og innganger fri for snø, finner vi ikke omtale av noen negative hendelser.

Snøsmelting og flom spøkte da våren kom. Selbusjøen med sine reguleringsmuligheter og utforminga av Trongfossen bidro til at det ble minimale flomskader langs elvas løp. Vannstanden i Selbusjøen steg imidlertid med om lag 5 meter under snøsmeltinga. I Selbu er det satt opp en flomstein og her har årstallet 1976 fått plass. Det er her registrert 6 flomår med høyere vannstand enn 1976, alle før sjøen fikk reguleringsmuligheter. Høyeste vannstand som er registrert så langt er fra året 1807.



*Til venstre: Bua på Rønningsvollen mars 1976. Bare pipa og en liten bit av taksjeggjet er synlig.
Bilde utlånt av Roar Rønningen*



*Neste bilde er tatt fra Søråsen **1. mai!**
Ikke en barfleck, og skiføre overalt.
Bilde utlånt av Lillian Krokum*



*Adresseavisen viste dette bildet 14. april 1976 med følgende tekst: Ei mil mellom vinter og vår i Trondheim i midten av april. Det var bråtebrann på Lade samtidig som det var snørydding for fulle mugger på Lian.
Bilde utlånt av Adresseavisen*

*Snø blir til vann når våren kommer. Det fikk Selbusjøen merke. Bildet viser brua over Brøttemstrømmen. Brurekkverket er knapt synlig.
Bilde utlånt av Lillian Krokum*



Musikk på 70-tallet



Visegruppa Amtmannens døtre ble dannet i 1974. Musikken var visepreget, med inspirasjon fra folke-musikk, pop, rock og Jazz. Tekstene gjenspeiler 1970-tallets kvinnekraft, som retten til arbeid og likelønn, og retten til å bestemme over egen kropp. Likestilling innebar også krav om flere barnehageplasser.



Vømmøl Spellmannslag var ei visegruppe som ble stiftet i 1973 av Hans Rotmo. Vømmøl'n ble utgitt i 1974. Alle tekstene var skrevet av Kristian Schravlevold (Hans Rotmo). De skildrer livet og ulike problemer som folk i utkant-Norge måtte stri med. Folket flytter fra Vømmøldalen ned til nabokommunen Porcelen, som var utpekt som vekstsenter med europavei og industri.

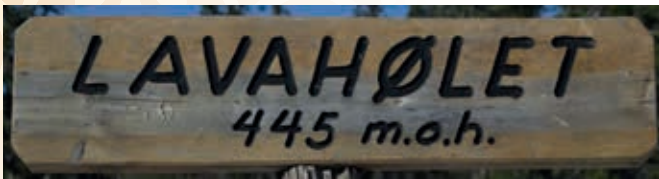


ABBA slo igjennom med et brak da de vant Melodi Grand Prix i 1974. I ettertid ble de et av verdens mest suksessfulle band.

Klæbu før klæbyggen kom:

500 millioner år med is, ild og vann

Rolv M. Dahl



Dersom du har gått på ski mellom Gjenvollhytta og Torberga, har du sikkert passert skiltet med det fryktinngytende navnet *Lavahølet*. Slikt pirrer nysgjerrigheten. Tyter det opp gloheit lava fra jordens indre i et høl midt i Klæbu?

Svaret er selvsagt nei, og årsaken til navnet er nok en annen. Turgåere skal prise seg lykkelige for at det ikke bobler i smeltet stein under åsene i Nordmarka. Men så fredelig har det kanskje ikke alltid vært. Rundt omkring i bygda finner vi spor etter fortidas naturmiljø, spor som forteller en 500 millioner år lang historie om det som etter hvert skulle bli til dagens velkjente omgivelser. Vulkaner og lava er definitivt en del av denne historien. Sann sett er kanskje navnet på sin plass.

Fra Lavahølet kan du ta turen opp til Torberga, der du har utsikt til store deler av Klæbus friluftsområder. I vest rager den karakteristiske Vassfjellryggen opp, og i sør ser du Brungmarka, et relativt flatt viddelandskap gjennomskåret av tallrike bekkeløfter med avrundede fjellknauser langs grensa mot Melhus. I nord ser du åsene ved Strindamarka og ned til byen og fjorden. Rundt deg, i Nordmarka, finner du både flate myrer og «gaupterreng» med bratte åser og dype kløfter. De lavereliggende områdene der Selbusjøen ligger og den brede dalen der Nidelva går, og bygdas innbyggere holder hus, ser du ikke mye til herfra.

Likevel kan du herfra forestille seg landskapet som den første besøkende så. Kanskje var det en jeger som hadde slått seg ned ved kysten, men søkte innover fjorden på jakt etter mat eller eventyr. Nøyaktig når eventyreren kom, er vanskelig å si, men land-

skapet som Klæbus første besøkende kunne se, lignet i alle fall lite på det vi ser i dag. Etter en lang padletur på «Klæbufjorden» forbi øyene Fjæremsåsen, Tanemsåsen og Lauvåsen, kom hun – eller han – til en tidevannskanal med kraftig strøm. Kanskje ble fiskelykken prøvd i strømmen, eller kanskje utnyttet jegeren floa til å komme seg videre inn til den innerste armen av fjorden; det vi i dag kjenner som Selbusjøen.

Lava og fjord? I Klæbu? Vanskelig å se for seg. For å forstå hvordan bygdas varierte landskap har blitt til, må vi ta turen ut i verden.

Kontinenter klyves og kolliderer

Prosessene som har skapt Klæbus landskap gjennom 500 millioner år, kan vi i dag se på helt andre plasser på kloden. La oss derfor starte historien om Klæbu på *Island*. Mange har besøkt sagaøya med sitt spektakulære vulkanlandskap og isbreer. På *Thingvellir*, det gamle tingstedet, kan man stå med ett bein på det «amerikanske» kontinentet» og ett bein på det «europaiske». Det skyldes at de to kontinentene driver fra hverandre, og at Island ligger midt i en gigantisk «revne» som går i hele Atlanterhavet fra nord til sør. Hastigheten er tilsynelatende liten, det dreier seg om noen få centimeter i året. Når du multipliserer det med mange millioner år, blir det imidlertid store avstander. Revna har mye av skylden for de mange vulkanutbruddene på Island, og på havbunnen er det også stor aktivitet langs den samme revna. Etter hvert som kontinentene driver fra hverandre, tyter det opp rødglødende lava som blir avkjølt i det iskalde vannet og danner ny havbunn. Dette skaper spesielle livsformer og steinformasjoner.

Samtidig, andre steder på kloden, skjer det motsatte: Kontinenter kolliderer. Et eksempel er at Afrika driver mot Europa slik at Middelhavet etter hvert vil forsvinne. Hastigheten på kollisjonen er omtrent den

samme som skilsmisjonen ute i Atlanterhavet. Under slike kollisjoner kommer fjellmasser i skvis og krøller seg sammen i lag oppå hverandre; omtrent som når du skyver endene av en duk mot hverandre på et bord. Steinen som kommer i skvis får mye juling. Høyt trykk og temperatur gir steinen nye egenskaper den ikke hadde før. Disse stablene av sammenkrøllet stein danner etter hvert fjellkjeder, som for eksempel Alpene. Mens dette pågår, oppstår det også nye vulkanutbrudd og jordskjelv. Klæbus fjellgrunn har gjennomlevd både «islandske tilstander» og «alpetilstander» i løpet av sin levetid.

Kjempekollisjon i sneglefart

For 500 millioner år siden lå det som etter hvert skulle bli Norge og det som etter hvert skulle bli Amerika på hver sin side av et stort hav, akkurat som i dag. Dette havet hadde oppstått ved at gamle kontinenter hadde drevet fra hverandre. Her brøt lava opp og dannet stadig ny havbunn langs revna i midten. På kontinentene på begge sider av havet, strakte det seg, da som nå, store elver innover land. Disse elvene dro med seg sand, grus og leire ut i havet. Så snudde det. Kontinentene begynte å gli mot hverandre i stedet. Havbunnen mellom kontinentene, og sanden og leira som stadig ble fraktet ut i havet, ble etter hvert presset og foldet sammen under høyt trykk og temperatur og stablet opp på hverandre i kilometerhøye lag. Inne i dette kaoset oppsto det også vulkanutbrudd der det tørt ut lava. I løpet av 50 millioner år var kollisjonen et faktum. Da lå de to kontinentene inntil hverandre, og en enorm haug av gammel havbunn og rester av størket, omdannet lava av ulikt slag lå som en fjellkjede oppå de gamle kontinentene. Denne fjellkjeden var sannsynligvis høyere enn dagens Himalaya, kanskje opp mot 10.000 meter høy.

Slitasje og skilsmisse

I løpet av de neste 400 millioner årene ble denne fjellkjeden slitt ned av vær og vind til et bortimot flatt slettelandskap. For ca. 65 millioner år siden begynte kontinentene å drive fra hverandre på nytt og et nytt hav – Atlanterhavet – så dagens lys mellom Europa og Amerika. I dag finner vi igjen bare røttene av den en gang så mektige fjellkjeden, men nettopp disse røttene utgjør Klæbus fjellgrunn. Hvis vi ser på Klæbu fra fugleperspektiv, kan vi se hvordan landskapstrekkene og berggrunnsgeologien henger sammen.

Vassfjellet og Nordmarka:

Rester av vulkaner på havbunnen

Det er ikke tilfeldig at sentrale deler av Klæbu har form som en bred dal, omkranset av fjell og åser i Nordmarka i øst og Vassfjellet i vest. Stort sett ligger de ulike lagene fra den gamle fjellkjeden som «bånd» som går på skrå sørvest-nordøst igjennom Klæbu. Båndene som utgjør Vassfjellet og deler av Nordmarka, består av gammel lava som brøt opp av havbunnsflaten i det gamle urtidshavet for 500 millioner år siden. For geologer er spesielt området ved Hyttfossen interessant, som vi skal komme tilbake til.

Råttent fjell gir god jord å gro og bo på

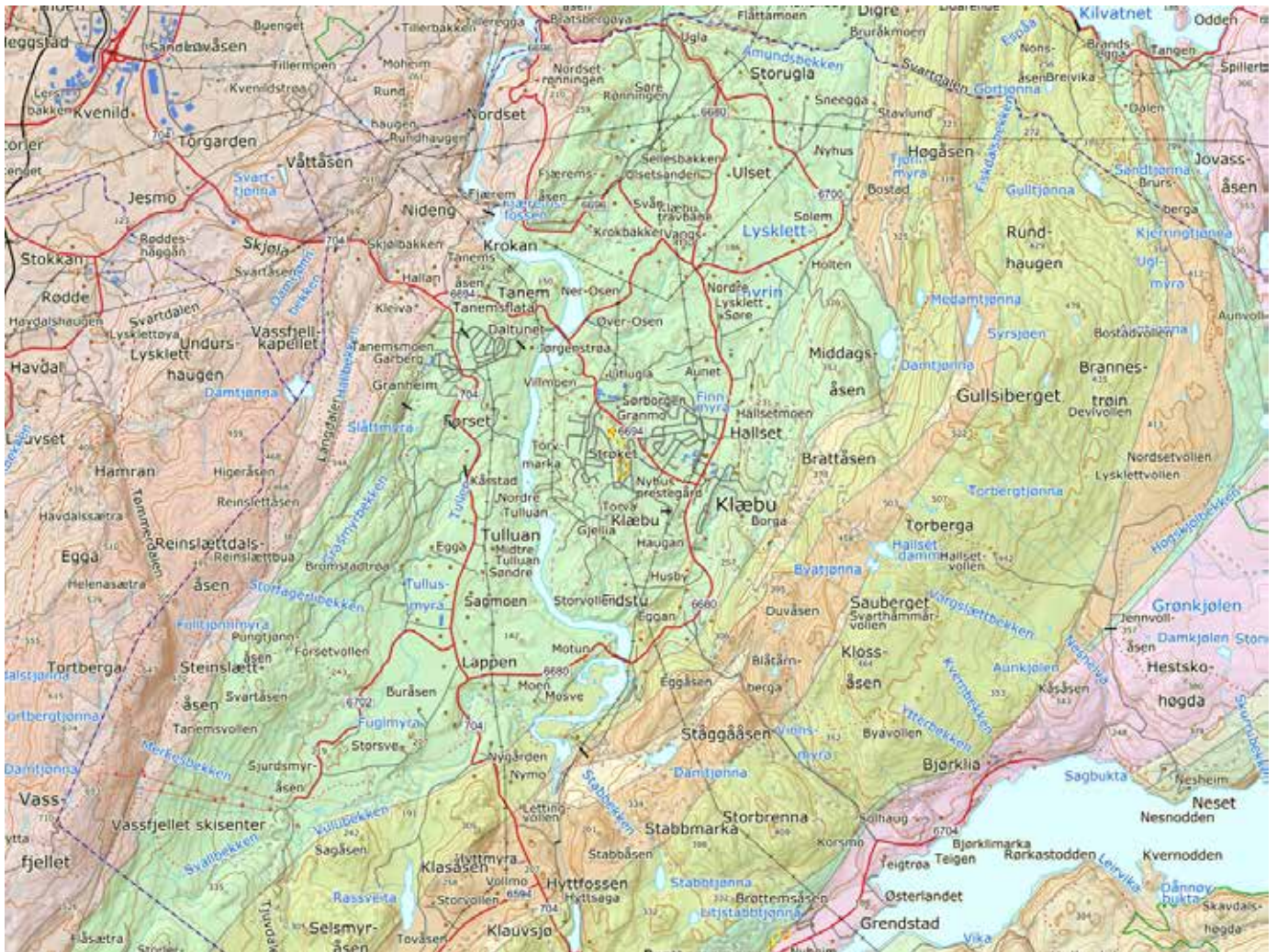
Fjellgrunnen i dalforsenkingen mellom Vassfjellet og Nordmarka består stort sett av gammel sand og leire som ble fraktet ut av elver i det gamle havet. Det store trykket og den høye temperaturen nede i jordskorpa gjorde at sanden og leira ble omdannet til leirskifer og sandstein, ofte omtalt som «fløssfjell».

Mens den gamle lavaen i Nordmarka og Vassfjellet er sterk og motstandsdyktig mot vær og vind, vil bergartene av sand og leire forvitte eller «råtne» mye raskere. Derfor har vann og is fått lettere spillerom i sitt evige arbeid med å slite ned steinen til et flatt landskap. Samtidig inneholder disse steinene også mye næringsstoffer som frigjøres når de slites ned. Dette bidrar til at det gror bedre på «fløssfjellet» i dalbunnen enn på åsene rundt.

Lengst øst i Nordmarka og ved Sjøbygda ned til Brøttem, finner vi igjen et lag av lava som er yngre og inneholder andre mineraler enn den vi kjenner fra Vassfjellet og Hyttfossen. Brungmarka består av omdannet gammel sand og stein, i tillegg til områder med berggrunn av vulkansk opprinnelse. Nettopp denne vekslingen mellom «harde» og «myke» bergarter gjør at landskapet endrer karakter fra flate myrer til ulendt terreng over korte avstander. Mange turgåere har nok kjent dette på kroppen!

En tung istid

Klæbus berggrunn ble altså dannet i et gammelt urtidshav for mellom 400 og 500 millioner år siden. Men landskapet rundt oss har fått sin form mye senere. For ca. 2,5 millioner år siden begynte klimaet å endre seg raskere enn før, og det vekslet mellom istider og varmere perioder. Den siste istida var på sitt kaldeste for ca. 20.000 år siden. Da dekket en enorm



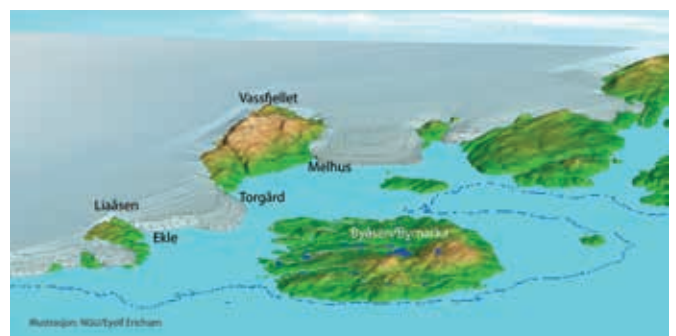
Et berggrunnsgeologisk kart viser bergartene i Klæbu. Lys grønt er sand og leire som har blitt omdannet til leirskifer, konglomerat og fylitt, mens brunt, rosa og mørk grønt er lava som har blitt omdannet til gabbro, grønnstein og rhyolitt. Alle stammer fra fjellkjedefoldningen for 4-500 millioner år siden.

Kilde: NGUs berggrunnsdatabase på nett (geo.ngu.no/kart/berggrunn_mobil/)

innlandsis hele Skandinavia og Nord-Europa, før den etter hvert forsvant. Selv om hendelsen bare utgjør en brøkdel av Klæbus 500 millioner år lange historie, har innlandsisens vekst og fall preget landskapet vi ser rundt oss betydelig. Et viktig poeng er at isen var så tung at den presset ned en «bulk» i jordskorpa, slik at store områder ble oversvømt da isen forsvant. Sakte, men sikkert begynte bulken å rette seg ut, slik at det som var havbunn rett etter at isen hadde forsvunnet, kom opp av havet igjen.

Da breen kalvet på Torgårdsletta

Bildet viser hvordan Trondheim, Melhus og Klæbu kan ha sett ut mot slutten av siste istid for 12.000 år siden. Vi ser fra luften et stykke over Trondheimsfjorden og ser sørover. Den gang var Klæbu knapt påtenkt. Nidelva var det heller ingen spor etter. Dagens Klæbu lå under en



stor isbre (hvit farge) som kalvet i fjorden, omtrent der Torgård og Ekle ligger i dag. De store grusavsetningene vitner om at breen kalvet en god stund akkurat der. Den gang lå iskanten rundt Vassfjellet og kom fram i Gauldalen til Melhus. Hele Trondheim lå under vann (blå farge), bortsett fra Bymarka, og et par andre områder som stakk opp som øyer. Den mørkeblå streken viser dagens kystlinje.

Da Klæbu var en fjord



Vi hopper fram noen hundre år fra forrige bilde. Vi har flyttet oss fra Trondheimsfjorden til Ler i Gauldalen og ser østover. Klimaet hadde blitt varmere. Isen (hvit farge) hadde trukket seg tilbake forbi Brøttem, men nå var det i stedet en fjord (blå farge) som dekket mesteparten av dalforsenkingen sentralt i Klæbu. Det høyeste havnivået under ismeltingen, – den marine grense – var ca. 175 m høyere enn dagens havnivå. Det betyr at det sto saltvann helt opp i høyde med Husbytrøa i øst og Tanemflata i vest, der smeltevannet fra den døende breen la fra seg grus og sand i møte med datidens strandsoner. Ingen av dagens boligfelter eller dyrkajord var tørt land, men toppene av Låuvåsen, Fjæremsåsen og Tanemsåsen var øyer i skjærgården.

I en kort periode ble klimaet kaldere slik at isbreen skjøv seg fram til Grendstad igjen. Her spylte smeltevannet ut store mengder grus og sand som i dag danner klare terrasseflater ved den marine grensen. Iskanten gikk den gang opp mot Langåsen i Nordmarka og over mot Jerulfjellet i nord. Sørøver gikk iskanten over Rensfjellet, Tangvollsjøen, Kråkfjellet og over til Lundadalen. På disse stedene kan vi finne smale morenerygger av sand og grus som ble skubbet foran iskanten da breen rykket litt fram. Senere trakk isen seg tilbake igjen og forsvant etter hvert mot grensefellene og innover i Sverige.

Forbindelsen mellom den innerste og ytterste delen av fjorden var et smalt strømsund ved Trongfossen, der vannflata lå 10-20 meter høyere enn i dag. Store mengder smeltevann fra både norsk og svensk side av fjellene i øst skulle igjennom dette trange sundet. Derfor var kanskje den innerste del av fjorden en brakkevannsfjord.

Grus mellom fjellet og isen

I tillegg til ved Brøttem er det mye grus langs foten av Vassfjellet. Som en diger brem ligger det en nesten sammenhengende terrasse av sand og grus

fra Tanemsåsen og sørøver forbi Skisenteret. Både grustakene og bebyggelsen på Tanem og Moen ligger på denne bremmen. Lignende terrasser finner vi også ved Lettingvollen og ved Løkaunet. Grusmaterialet til disse terrassene ble fraktet inn sørfra da isen var blitt tynn og begynte å brette opp, og smeltevannet slapp fra seg sand og grus mellom brekanten og fjellsida. Terrasseflatene formet seg der smeltevannet møtte havet. Senere har elva gravd bort mye av terrassene, og noe har nok også rast ut som skred.

Breslam blir til leire

I århundrene som gikk mens breen trakk seg tilbake innover fra Nordset og inn i Selbusjøen, var «Klæbufjorden» en fjordarm. I den iskalde fjorden spylte breelvene ut enorme mengder med sand, grus og breslam etter hvert som isen smeltet. Sand og grus la seg raskt på plass i konsentrerte områder nært land eller tett inntil brekanten.

Slammet derimot, som besto av ørsmå mineralpartikler, slipt ned fra fjellgrunnen i innlandet, «svevde» utover fjorden og sank sakte til bunns i store mengder. Slik bygde det seg opp tykke lag av silt og leire på fjordbunnen. Omtrent all blåleira ble bunnfelt i løpet av noen hundre år. Senere har landet hevet seg og Klæbu ble tørt land tidlig i etter-istida, faktisk mens det enda lå innlandsis i Tydalsfjella og inne i Sverige. Men da bunnen av «Klæbufjorden» ble til tørt land var den nok mye jevnere og flatere enn det terrenget dagens klæbygg kjenner. Nidelva og sidebekkene har gravd seg ned, formet en dyp elvedal og mange bekkedaler og raviner. I tillegg har kvikkleireskred forandret terrenget. Sist, men ikke minst har Klæbus egne innbyggere bidratt til å endre landskapet. Mange i Klæbu bor på den gamle havbunnen av leire, og den er også et utmerket grunnlag for matjord. Ved å dyrke jorda, bygge hus, veier og infrastruktur, har vi selv til bidratt til at landskapet endrer seg. Landskapet vil fortsette å endre seg i årmillionene som kommer, med eller uten vår hjelp. Så hvem vet, kanskje er det full fyr i Lavahølet om noen hundre millioner år?

Geologiske godbiter i Klæbu

Selv om Lavahølet ikke er så dramatisk som navnet kunne tyde på, finnes det mange andre steder i Klæbu å besøke med gode geologiske historier.

- De fleste kjenner nok historien om *Trongfossen*, der Nidelva fant nytt løp mot slutten av siste istid. Før

den tid rant elva fra Selbusjøen gjennom Kaldvell-dalen inn i Gaula ved Ler. Men løsmassene som isen skubbet foran seg, ble til en demning som ble vanskelig for elva å forsere da isen hadde forsvunnet. Det var lettere for elva å grave seg igjennom svakt fjell ved Trongfossen. Klæbus kommunevåpen er, som mange sikkert vet, inspirert av denne hendelsen.

- Ikke langt fra Trongfossen finnes en lokalitet som er en av de flotteste i Norge av sitt slag. I Nidelvas tørrelagte leie under demningen ved Hyttfossen finnes det *putelava*. Det er restene etter varm lava som strømmer ut på havbunnen og stivner som glass i møtet med det iskalde vannet, før det kommer en ny puls med lava som stivner på samme måte. Til slutt ser det ut som en haug med rør, gjerne med en rund «pute» foran, slik bildet fra Hyttfossen viser.



- Fra Springfossbrua mellom Hyttfossen og Svean ser du noen flotte *jettegryter* i Nidelvas elveløp. Her har rennende vann med stor kraft dratt med seg steiner som har begynt å skure på fjellunderlaget i elvebunnen, etter hvert i strømvirvelform, slik at den skurende steinen har formet karakteristiske runde, dype hull.
- Da isen dekket store deler av landet, tok den med seg sand og stein og gjerne også store steinblokker på sin vei. Klæbu har mange *flyttblokker*, store

steiner som har blitt flyttet på av isen. Både langs Vassfjellryggen, på Kråkfjellet og langs åskantene i Nordmarka ned mot bygda finnes en rekke prakt-eksemplarer. Noen eksempler er Brungkjerka og Kjerringa i Brungmarka, og Gråkua i Vassfjellet.

- I grustakene rundt omkring i kommunen har gravemaskiner skåret seg ned i løsmassene, slik at du kan se gruslagene i tre dimensjoner. Flere steder ser du typiske lag som er avsatt i en elv eller i et elvedelta. Noen steder ser vi store blokker som har blitt transportert i en elv og slipt til runde steiner, mens andre steder finnes det kantete steiner som kan ha rast ned fra fjellet uten å ha blitt slipt av vann. Grustakene er viktige besøksmål for dem som vil forstå hvordan klimaendringer har formet landskapet gjennom tidene.
- Klæbu har hatt sin dose av *leirskred* gjennom tidene, de fleste har heldigvis gått lenge før det kom folk hit. Et synlig eksempel er i bakken fra Tanem og ned til Tanemsbrua, der du på nordsida av veien ser ned i ei stor, skålformet grop. Dette er restene av et stort skred som har gått mot nord, gjennom en ganske smal åpning og ut i Nidelva.
- I tillegg kan det finnes spor etter *fossiler*: Klæbus første innbyggere! Berggrunnen har også gitt opphav til forekomster av myrmalm, kobber og andre metaller som har vært brukt i *jernvinner*, *gruver* og *skjerp*. Men det er en annen historie.

Referanser

- Dahl, R og Grenne, T. (2009): Putelava ved Hyttfossen – spor etter havet som forsvant. Side 36-38. I: Unsmo, E. : Øvre Nidelven (eget forlag)
- Dahl, R. og Sveian, H. Uten Trangfossen – Intet Trondheim? Side 23-24 I: Unsmo, E. : Øvre Nidelven (eget forlag)
- Sveian, H. og Dahl, R. (2009): Landskap og løsmasser langs Nidelva side 19-22. I: Unsmo, E. : Øvre Nidelven (eget forlag)
- Sveian, H. og Dahl, R. (2009): Kvikkleire – saltvannsleire på land side 31-35. I: Unsmo, E. : Øvre Nidelven (eget forlag)
- Sveian, H., Dahl, R. og Hårstad O.A. (2011) Sjøbygdmårkene: Naturgrunnlag – Geologi side 8-17 Utgitt av Selbu og Tydal historielag og Klæbu historielag

Kunnskapsbygging i fellesskap

Lidar-basert kartlegging av kulturminner i utmarka i Klæbu

Ole Risbøl, Ragnhild Berge og Ellen Grav Ellingsen
NTNU Vitenskapsmuseet

Bakgrunn for prosjektet

Menneskers bruk av utmarka har røtter langt tilbake i tid. Bruken har vært variert og nært knyttet til utnyttelse av de naturressursene som finnes i skog og mark. I dag finner vi spor etter denne bruken i form av en rekke ulike typer kulturminner, slik som anlegg for kullproduksjon, fangstgroper og jernvinneanlegg, men også etter seterbruk, rydding, ferdseil osv.

I motsetning til gårdsnære innmarksområder, er kulturminner i utmarka sjelden registrert. De store arkeologiske registreringsprosjektene som ble gjennomført fra begynnelsen av 1960-tallet og et stykke innpå 1980-tallet, var nesten utelukkende

konsentrert om jordbrukets kulturlandskap. I praksis vil dette si den oppdyrkede delen av landskapet som ligger nærmest dagens gårdsbruk. Kulturminner i skog og annen utmark ble ikke prioritert, noe som resulterte i en skjevfordeling av kulturminner i den nasjonale databasen over kulturminner, Askeladden. Den ulike vektleggingen av hvilke landskapstyper det ble gjennomført registreringer i, og den medfølgende skjevfordelingen i hva som ble registrert, reflekterer dermed ikke den faktiske bruken av naturressursene og menneskers påvirkning på landskapet gjennom historien. Utmarka har historisk sett vært svært viktig for det samlede næringsgrunnlaget i norske bygde-



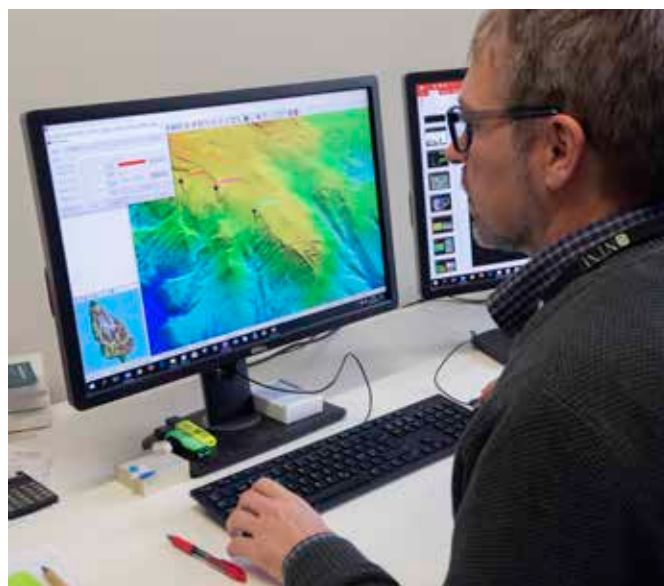
Utsnitt av en høydemodell fra Storvollen med markerte kulturminner. Laget av Ole Risbøl, NTNU Vitenskapsmuseet.

samfunn. Lenge preget manglende bevissthet om utmarkas betydning norsk arkeologi, og det var ikke før innpå 1980-tallet og de etterfølgende årtier at man gjennom store arkeologiske utmarksprosjekter for alvor fikk øynene opp for dens betydning for den forhistoriske og historiske samfunnsutviklingen. På tross av at disse prosjektene resulterte i svært mye ny kunnskap om hva som finnes av kulturminner i utmarksområder, er det fremdeles slik at kun en brøkdel av disse er registrert på landsbasis. Fremdeles finnes det et uttall av uregistrerte utmarkskulturminner som fortjener en plass i Askeladden som grunnlag for best mulig forskning, forvaltning og formidling av den spennende historien som disse representerer.

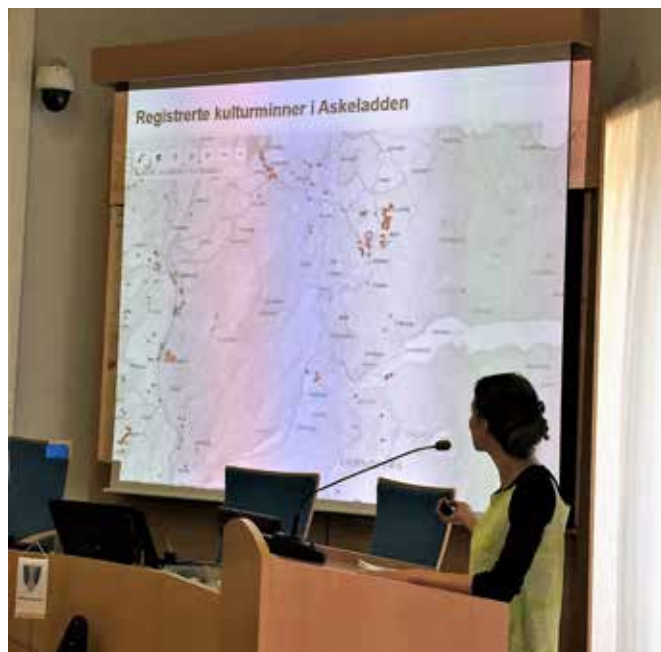
Klæbu med store sammenhengende skogs- og myrområder er i arkeologisk sammenheng nærmest en hvit flekk på kartet, og som har høyt potensiale for funn av utmarkskulturminner. Samtidig er Klæbu en av de raskest voksende kommunene i Trøndelag med press på arealer både på innmark og utmark.

Lidar som metode

En grunn til at vi ikke har lyktes i mer omfattende kartlegginger av utmarkas kulturminner, er at det er snakk om svært store arealer som det er særdeles ressurskrevende å få dekket ved systematisk manngardsregistrering. Flybåren laserskanning av terrenget, også kalt lidar, er en teknologisk nyvinning som representerer en mulighet for å få til en kostnadseffektiv registrering av synlige kulturminner i skog og annen utmark.



Prosjektleder Ole Risbøl tolker høydemodell på skjerm. Foto: Åge Hojem, NTNU Vitenskapsmuseet.



Prosjektmedarbeider Ragnhild Berge presenterer prosjektet på møtet i mai. Foto: Ellen Grav Ellingsen, NTNU Vitenskapsmuseet.

Lidardata hentes inn ved at det sendes ut laserpulser mot bakken fra et fly eller helikopter som flyr over området som ønskes kartlagt. Laserpulsene returneres fra bakken, og opplysninger om disse lagres i datamaskiner i flyet/helikopteret. Disse data brukes så til å lage detaljerte 3D-modeller av terrenget. Ved hjelp av avansert teknologi kan man klassifisere dataene slik at man kan filtrere bort vegetasjon fra terrenget, og derved sitte igjen med en vegetasjonsfri høydemodell som viser bare markoverflata (figur 1 og 2). Dette gjør flybåren laserskanning spesielt velegnet til å påvise kulturminner i skog. På 3D-modellen vil de fremstå som avvik fra vanlig skogsterreng, f.eks. regelmessige groper eller forhøyninger. For å kunne påvise flest mulig kulturminner med metoden, bruker man en spesialutviklet programvare med funksjoner som gjør at en 3D-modell kan studeres på mange forskjellige måter. Dette har vist seg å være en svært effektiv metode for å studere detaljer i terrenget, en mulighet arkeologer har tatt i bruk stadig mer for å finne og kartfeste kulturminner. Det er i senere tid samlet inn masse lidardata som finnes allment tilgjengelig gjennom nettsiden hoydedata.no. Her kan man forsøke å lete etter ukjente kulturminner i de tilgjengelige kartene og filtrere. Kvaliteten på dataene er noe varierende. Fra Klæbu finnes det derimot lidardata samlet inn i 2015 som dekker hele kommunen, og med en kvalitet som gjør datasettet anvendelig til registrering av kulturminner.

Samarbeid

I prosjektet vårt er denne første fasen med tolkning av lidar-modellene av Klæbu allerede gjennomført, og mulige kulturminner er avmerket på kart. Det er imidlertid behov for å få sjekket disse tolkningene i felt. Dette er en del av prosessen hvor det trengs stor arbeidsinnsats, og som egner seg godt for et samarbeid mellom arkeologer og historieinteresserte med god kunnskap om lokale forhold. Med dette som bakgrunn, har NTNU Vitenskapsmuseet og Trøndelag fylkeskommune satt i gang et samarbeid med Klæbu historielag hvor vi i fellesskap jobber for å få kartlagt flest mulig kulturminner i utmarka i Klæbu. Dette blir et godt grunnlag og et viktig verktøy for forskning, forvaltning og formidling av Klæbus historie. Et slikt samarbeid er til gjensidig nytte, og et viktig bidrag til økt kulturhistorisk kunnskap om Klæbu og hvilken betydning utmarka har hatt opp gjennom historien for den lokale og regionale utviklingen.

Vi ønsker videre at samarbeidet skal omfatte utarbeidelse av et formidlingsopplegg hvor vi i fellesskap blir enige om hva, hvordan og for hvem det skal formidles. Formidling av resultatene fra prosjektet er et bredt tema som kan omfatte artikkelskriving, foredrag, utstilling, internett/sosiale medier, kultursti, tilrettelegging av kulturminnene, involvering av skoleverket osv. Vi ser på dette som et pilotprosjekt som kan danne grunnlag for på sikt å gjennomføre tilsvarende prosjekter i andre kommuner i Midt-Norge.

I mai hadde vi et møte med historielaget, og en kveld med opplæring i feltregistrering for dem som

viste interesse for å dra ut i skogen for å ettergå de mulige kulturminnene på lidarkartet. Forut for opplæringen hadde vi laget kart og registreringsskjema som registreringslagene fikk med seg ut i felt. I juni ble første registreringsrunde gjennomført av ivrige og flinke frivillige i skogsområdet sør og sørvest for Klæbu sentrum. Deltakerne har gjort en utmerket jobb og sendt oss utfylte skjemaer og foto av kulturminner de har sjekket. I tillegg har de funnet mulige kulturminner som ikke ble oppdaget på høydemodellen. Neste skritt blir å gå gjennom resultatene, utarbeide en rapport og etter hvert få registrert de nye opplysningene i Askeladden. Vi forbereder nå en ny runde med registreringer i et annet område i kommunen, og håper å få gjennomført denne i løpet av høsten 2018. For øvrig er planen å fortsette registreringsarbeidet neste år.



Einar Skei undersøker kullgrup. Foto: Eivind Unsmo.



Et ord er en pil

*Et ord er en pil.
Som farer av sted med ustanselig il;
Du vet ei hvorfra, og du vet ei hvor hen.
Den såre kan fiende, den såre kan venn.
Et ord er en gnist som titt tenner en brann
Der slukkes ei kan*

Dette er første strofe av salmen «Et ord er en pil» som er skrevet av Hans Jørgen Darre. Hans Jørgen Darre var sogneprest i Klæbu prestegjeld fra 1833 til 1849, og biskop i Nidaros bispedømme fra 1849 til 1860. I tillegg til sogneprestgjerningen, var Darre førstelærer og bestyrer ved Klæbu seminar fra 1839.

Tanemsåsen

– et spennende og lett tilgjengelig turmål

Eivind Unsmo



Foto: Paal Christian Bjonnes

Tanemsåsen er som turmål lett tilgjengelig, her kan en parkere ved rundkjøringen/bussterminalen på Tanem. Herfra er det 15 minutters spasertur langs veg og skogsbilveg til topps. Det har vært bygdeborg her, men muren er i dag overgrodd av vegetasjon. Med litt godvilje kan en se konturer i terrenget som angir plataet like under toppen. På høyden ligger en liten dam, som trolig ble brukt som vannforsyning. Arkeologiske undersøkelser tyder på at det var aktivitet her oppe fra før Kristi fødsel.

Den tradisjonelle ordførerturen i Klæbu, gikk i år til Tanemsåsen. Dette ble en fellestur for Klæbu og Trondheim, arrangert av ordførerne Kirsti Tømmervold og Rita Ottervik. Det møtte opp interesserte deltakere fra begge kommunene, og disse fikk presentert både fakta og teorier fra arkeolog, Klæbu historielag og Trondheimsregionens friluftsråd.

Det har nylig vært hogst på Tanemsåsen, noe som gir et spektakulært rundskue. Det skal utføres

nyplanting av gran, noe som vil føre til at utsikten gradvis vil forsvinne. Dermed sendes oppfordringen ut: Ta turen til historisk grunn i nærmeste fremtid, dette er en lettgått tur, og en strålende utsikt venter.



Foto: Eivind Unsmo

Tjæreutvinning på myr

– særegent for Klæbu og Midt-Norge

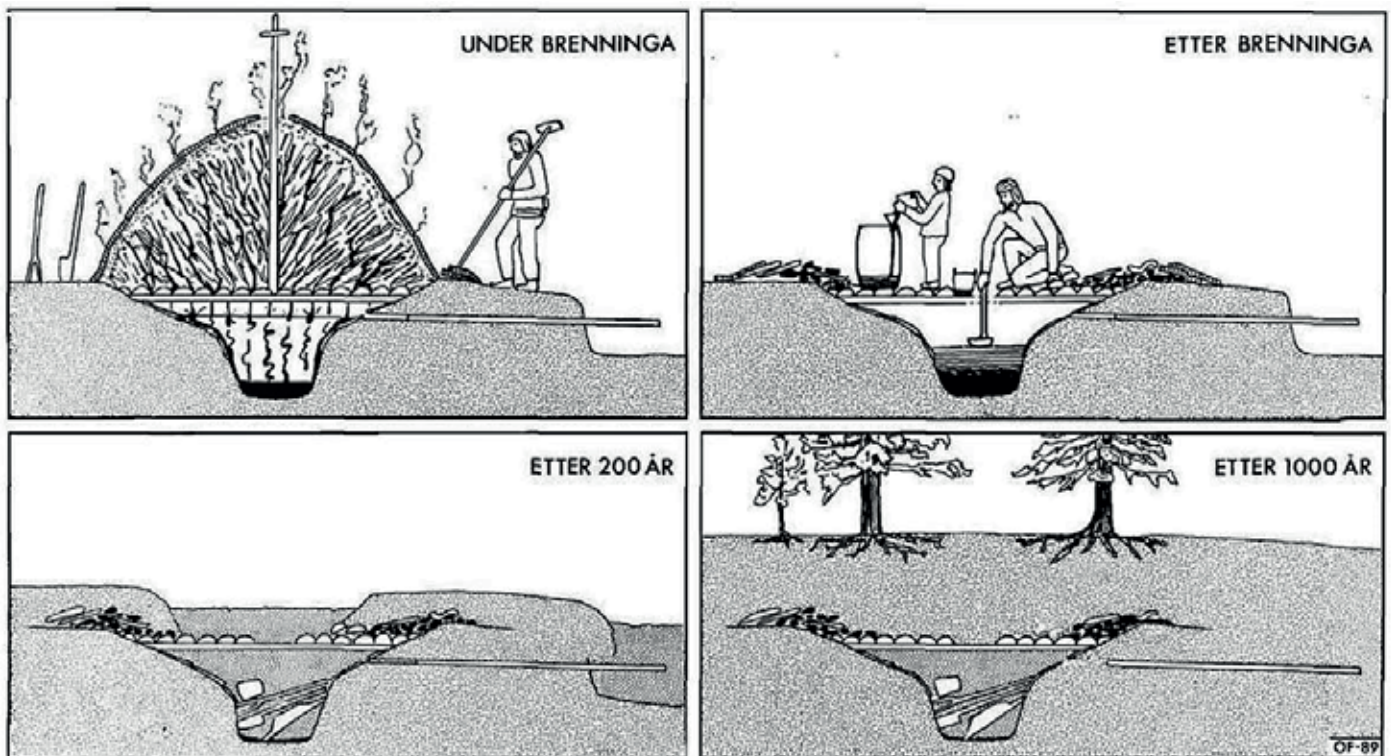
Eivind Unsmo

Tjære har i hundrevis av år vært en viktig ressurs. Produktet ble fremstilt både til eget bruk, og som viktig salgsvare.

Furustubber var i hovedsak råmateriale, og tyrived er et velkjent begrep for mange. Det var tungt arbeid å bryte opp stubber, siden fururøtter vokser nedover. Røttene ble reist til tork nær miletomtene. Stubbene skulle være gamle, helst skulle bare den indre malmveden være igjen. Dette er den feite delen av trevirket, som det finnes mest av inne ved sentrum av stokkene, og i gamle rotstubber. Fettstoffet er harpiks (kvaie). Ved å varme opp tyriveden, blir kvaen rennende, og utskilles som tjære. Oppvarmingen foregikk med at ved ble stablet rundt mila, og tent på. Det skilles ut brennbare gasser i prosessen, og en må unngå at disse får direkte kontakt med bålflammene, ellers kan det hele ende opp med

et ukontrollert bål. Det var viktig å holde brenningen under kontroll. Oksygentilførselen til mila ble regulert ved å fjerne eller legge på torv over åpninger. Den ble voktet godt, og kunne gjerne ha en brenntid på flere døgn. Et biprodukt til tjæreutvinningen, var trekull av god kvalitet, ideelt til bruk i smia.

Den ferdige tjæren hadde bred anvendelse. Båter, hus, ski, tauverk, garn mm ble tjærebredd (impregnert), og var dermed beskyttet mot råte. Skismurning ble også tryllet frem, ved at tjære ble blandet med talg og andre finurlige tilsetninger. Skinnvarer og andre bruksgjenstander ble også satt inn med produkter basert på tjære. Ellers ble tjære brukt i salver, til å kurere skabb og ringorm, og til annen medisinsk bruk. Folketroen mente at onde makter ble holdt på avstand ved å male et tjærekors på veggen. Ved å koke inn tjære, ble bek et annet produkt. Det ble brukt som festemiddel, som ble benyttet blant annet i skomakertråd.



Skisser som viser framstilling av tjære på myr. Legg merke til redskapene i gropa på de to nederste bildene, jfr. bildene på side 37.

Fremstilling av tjære har vært utført i ulike ovnstyper: retorte, tjæregryte, tjæreoavn, tjæregrav/grøft og tjærehjell. Flere av typene er enkle, med effektive konstruksjoner, uten behov for avansert utstyr.

I Midt-Norge ble en litt særegen fremstillingsmetode benyttet, med linjer langt tilbake i tid. I motsetning til de andre typene miler som ligger på tørr mark, ble denne tjærebrenningen utført på flat blautmyr. Denne typen mile ble brukt i Trøndelag til innpå 1900-tallet. I myrmilene var det viktig å anlegge mila på tett brenntorv (svarttorv), slik at tjæra ikke rant ned i grunnen.

Det ble gravd et hull i myra (vørkjjet), gjerne med en diameter på noen få meter. Dette hadde innoverskrånende kanter, mot det indre hullet (vørkjhølet). De innoverskrådte kantene ble kledd med never, bakved eller plank, dette for å lette og styre strømmen av tjære ned mot midten av den vannfylte gropen (vørkjhølet). Over denne gropa ble det anlagt en platting (flåkkån), som dekket gropa, og dannet gulvet i tjæremilen. Plattingen var laget av halvklovnings, (stokker som var kløvd på langs og barket). Flatsiden lå opp, og hadde ulik lengde, for å danne en sirkel som samsvarte med hullet i myra. I mars/ april ble stubbene sagd, kløvd, stablet og fikk tørke til over våronna. Tjærebrenningen var høstarbeid. Veden ble kløvd til spik, et tidkrevende arbeid som gjerne ble utført av flere folk. De hadde gjerne hver sin hoggestabbe, og findelte tyriveden. Oppå plattingen ble tyriveden stablet i en dunge, og dekket til med torv. Milen burde ha et lag med leire, slik at den ble tett og mer brannsikker. Det var viktig med kontroll over lufttilgangen. Det skulle være god varme, men ingen flammer i haugen. Varmen skulle bre seg fra utsiden og inn mot sentrum i rolig tempo, slik at tjæra fikk tid til å sige mellom stokkene i plattingen og ned i myrhullet. Det ble gjerne hogd ut flere grove hakk langs siden av stokkene for at tjæra lettere kunne renne ned. Etter at brenningen var ferdig, ble et par stokker i plattingen fjernet, og tjæren øst opp.

En fordel med myrmilene, var at tjæren sank ned i vann. Om mila ble utsatt for ukontrollert brann, ville den allerede utsmeltede tjæren være beskyttet.

Tjæren som ble utvunnet, hadde ulike kvaliteter. Den tykkeste og tyngste tjæren la seg nederst. Over denne la det seg et lag med lettere og finere tjære, som gjerne ble anvendt til medisinsk bruk.

Det antas at hver tjæremile ble benyttet bare en gang. Det var lett å grave en ny, og da hadde en bedre kontroll, både på selve konstruksjonen og på kvaliteten på produktet som skulle øses opp.

Ofte ligger rester av plattingene fremdeles over milene. På mange av Klæbus myrer finner vi slike lett

gjenkjennelige groper. De fremstår som sirkelrunde forsenkinger i myra, gjerne med diameter på 3-5 meter. Noen er vannfylte, mens andre er overgrodd av torvmoser.

Når sesongen var over, ble redskapene i tre fra utvinningen ofte lagt på vent under en platting i en av gropene. På myra ved Tanem sag & høvleri, hvor det nå ligger et trafikknutepunkt, fant undertegnede to slike groper/ tjæremiler. Søbstad stod for fjerningen av myrmassene, så jeg tok kontakt med prosjektlederen Trond Myrland. Han fikk en landmåler til å ta koordinater, og milene ble merket som kulturminner. Fylkesarkeologen hadde allerede frigitt området for utbygging, men ved hjelp av entreprenøren, ble det mulig å få undersøkt hva som eventuelt befant seg i mila. Gravemaskinfører Lars Jørgen Aarhaug fant flere treredskaper i myrmassene, se bilder. Her var det en stokk på 140 cm, hvor det var boret et hull gjennom på langs, med 5 cm i diameter. Denne har vært brukt til å drenere ut vann fra mila. Ellers ble det funnet en halvspade, samt en tvefork («gaffel» laget av en grov kvist). En fjerde tregjenstand ble også funnet. Det er usikkert om den har hatt noen funksjon når det gjelder mila.

Stokken med hull gjennom kjernen ble sagd av i ene enden, og klæbyggen Terje Thun, ansatt ved NTNU Vitenskapsmuseet i Trondheim, foretok aldersbestemmelse. Ved hjelp av dendrokronologi (studie av årringer) ble det fastslått at stammen ble hogd i 1850. Alle gjenstandene er innlemmet i samlingene til museet i Klæbu.

En annen kuriositet ved tjæremilene, var at det er gjort flere funn av fint tilvirkede, små kors ved flere av dem. Muligens var det et religiøst symbol, til vern mot uhell eller onde makter. Et slikt symbol ble ikke funnet her, men store gravemaskinskuffer kan skjule mangt.

De fleste tjæremilene som er undersøkt, stammer fra 1600-1700-tallet. På Nord-Møre er det imidlertid funnet en myrmile fra 1000-1100-tallet, og kanskje er dette den eldste formen for miler? Midt-Norge utpreger seg med stort antall myrmiler, ellers i landet er det nesten ingen funn av slike fra mellomalder eller tidligere.

Behovet for tjære var som nevnt stort, og her i distriktet var Sankthansmartnan i Trondheim en fin tid for salg av tjære. Mange kjøpere kom fra kysten. De trengte tjære for impregnering av båter og annet utstyr. Rundt 1900 lå prisen på en tjærekvarter (22-23 kg) på kr 5,-, og dette var kjærkomne penger for tjærebrennerne.

Arkeologiske funn i forbindelse med utgraving av myra på Tanem



Den islagte dammen på bildet er en av to tjæremiler som lå ved hverandre på myra på Tanem. I en av disse, ble tresredskapene funnet. Myrmassene ble fjernet, og området ligger nå under veggen, sørøst for rundkjøringen. Tanemsåsen ligger i bakgrunnen.



Trestammen med langsgående hull ble sagt over, og årringsanalysen viste at mila var fra ca. år 1850.

Hovedkilde: Oddmunn Farbregd, artikkel i Spor.

Fra fotballbane til rundkjøring og bussholdeplass

Terje Klokk

I skrivende stund er det bare klubbhuset igjen av fotballbanen på Tanem. Like ved det ene målet i nordenden har det nå kommet en ganske så imponerende rundkjøring, og vi ser konturene av en bussholdeplass på midtbanen. Til de oppvoksende klæbygger må vi da fortelle at her lå det en gang en fotballbane. Dette var Klæbus hovedbane helt til banen på Sørborgen sto ferdig, etter et mellomspill der «Hjemmetsbanen» ble brukt til kamper og trening.

For å få vite litt mer om banens tidlige historie tok jeg en prat med Ole A. Tømmervold («Basse»), og Asbjørn Tanem. Ole var senterhalf som det het den gang, og Asbjørn var keeper. Begge er født i 1933 og spilte tidlig seniorfotball for Klæbu. Ole var 13 år da han spilte for seniorlaget første gang. Det har vært fotballbane på denne plassen så lenge de kan huske. Under krigen var de guttunger, og Ole minnes at de spilte fotball mot tyskerne som holdt til i bedehuset på Tanem. Banen ble gradvis utvidet, og etter hvert ble det spilt seriekamper der. Asbjørn skyter inn at han har originalen av bygslingskontrakten hjemme, og at leien var 20 kr pr år.

Ole reiser seg og kommer tilbake med ei stor tykk bok fra omkring 1950. Bokas tittel er «Aktive Fotballspillere», og redaktør er en av de store spillerne fra bronnelaget i 1936, Arne Brustad. Her finnes oversikt over alle aktive fotballspillere i alle fotballklubber i Norge, og boka er rikt illustrert (boka kan kjøpes på nett). Om Klæbu Fotballklubb står det her:» *Klubben ble stiftet 31.07 i 1939 av J. Brøttemsmo og Magnar Indset, og ble opptatt i NFF i 1939. Treningsprogrammet omfatter gymnastikk og løpetrening, og siden regelmessig balltrening på banen. Klubben spiller bare fotball. Den har egen grusbane like ved busstoppested. Klubbhus er under bygging.*» I boka står det også en kampstatistikk, og den viser at i 1947 ble det spilt 11 kamper; 4 vunnet, 1 uavgjort og 6 tap. I 1948 ble det spilt 6 kamper der 3 ble vunnet, 1 uavgjort og 2 tap og i 1949 6 kamper; 4 vunnet, 0 uavgjort og 2 tap.



Ole A. Tømmervold til venstre og Asbjørn Tanem hadde mange minner fra fotballbanen på 1940 og -50 tallet.

Alt vedlikehold og utvidelse av banen ble gjort på dugnad. Ole og Asbjørn sier at her må Gunnar Kjosnes nevnes som primus motor. Grus ble tatt fra Tanemsgruva, sier Asbjørn. Da arbeidet med Fjæremfossen



Bakerste rekke fra v.: Arne Tømmervold, Ole A. Tømmervold, Odd Hallan, Einar Eggen, Jon Brøttemsmo, Kaare Moen. Forreste rekke fra v.: Lars Forseth, Håkon Eggen, Reidar Foss-hode, Asbjørn Tanem, Ole L. Tømmervold.

Klæbus seniorlag avbildet ca 1949. Dette er et draktsett med gule og svarte striper og ikke i Klæbus approberte farger med grønn trøye og blå bukse.

kraftstasjon startet i 1946, fikk de god hjelp herfra med blant annet lån av trillebærer. Så minnes de at de et år fikk masse fra Marienborg. Denne var svart og det var rester fra fyrkjelene. Her var det partikler med kvasse kanter og det ble mange stygge skrubsår.

Klæbu spilte i Sør Trøndelag krets og møtte lag som Skaun, Byneset, Hommelvik, Malvik, Selbu, Ler og Charlottenlund. Undertegnede stusser over sistnevnte lag, men på den tiden var dette Strinda kommune, sier Asbjørn.

Praten kommer fort inn på turer til Selbu med båt. De dro oppover på lørdag, og da var det fest. Søndag var det kamp, og ikke alle var i toppform. Ole



Klæbu damelag i håndball på Tanemsbanen i 1945. Fra venstre foran: Anne Warmdal, Ingeborg Tanem og Nora Indset. Bakerste rekke: Ellen Tømmervold, trener Jon Hallan og Bjørg Indset. Fotograf: Ukjent. Foto eies av Ingeborg Tanem.

og Asbjørn husker godt et stortap i Selbu på 19-1. De reiste i en åpen båt oppover. Det var tidlig på våren og det var kaldt. Gjennomfrosne kom de fram akkurat da kampen skulle starte. Det ble en heller laber forestilling fra klæbyggene. Ramlo sørget for transport til bortekamper med en «halv buss» som sto oppe på lasteplanet til en lastebil. Ofte var det slik at det var vanskelig å stille fullt lag. Ramlo måtte noen ganger kjøre bygda rundt for å få med 11 mann. En gang ble Kåre Størvold med til Hølonda for å stå i mål. Han sto i svart dress og hvit skjorte! – og hadde aldri spilt fotball før. Selv husker undertegnede en gang Ramlo stoppet utenfor oss på Tulluan, der far min sto og plukket ripsbær. «Har du fotballske, Klokk?». Nei det hadde han ikke, men han hadde turnsko. «Sætt fra dæ spainna, ta med dæ turnskon og hopp inn», lød det fra lastebilen til Ramlo. Turnsko den gang var flate under, og på Støren var det glatt gressbane. Tror Klæbu tapte 6-1, men fullt lag hadde de.

Grusbanen på Tanem var ikke av de beste i fotballkretsen, kanskje heller i andre enden av skalaen. Både Ole og Asbjørn er enige om at den var dårlig drenert fra starten av. Utallige lass sand ble fylt på i årenes løp, men den forsvant fort ned i myra. I ytterkanten mot myra var det alltid bare løs sand, og for en ytreløper var det ikke tilrådelig å prøve seg på en finte.

For den som har store deler av sin aktive karriere som fotballspiller på Tanem, er det uansett litt vemodig å se at nå er det definitivt slutt. Så kan en alltdis lure på om rundkjøring og bussholdeplass er en verdig sorti for en fotballbane.



Fotballbanen på Tanem høsten 2018.

Teaterlaget Håssåsigg

50 år på rad

Åse Kleven

En artikkel om Teaterlaget Håssåsigg gjennom 50 år må nødvendigvis omfatte også en del av Klæbu Gammeldansforenings historie. De har vært avhengige av hverandre i alle år.

1967 – Ei brytningstid i musikk og festkultur

En del voksne klæbygg så seg lei av at det var så mye «unger» som var på festene som ble arrangert i bygda. Musikken var «bare bråk». Sann har det vel alltid vært. Også nå i 2018. Kua glemmer ofte at den selv har vært kalv. Men tilbake til 1967.

Et par i bygda var medlemmer av ei gammeldansforening i byen. (Mulig den het Tempo?) Det måtte da vel gå an å få til noe tilsvarende her i Klæbu også? Med skikkelig gammeldansmusikk som voksent folk kunne danse til? Som sagt så gjort. Ildsjeler samlet seg. Lover og statutter ble «lånt» av gammeldansforeningen i byen, 20 års aldersgrense ble satt for å unngå «ungene», og Klæbu Gammeldansforening så dagens lys.

Det har blitt fortalt at far min, Odd Kleven, var med på å trekke i trådene for å få dette i stand. Det var også flere med, men jeg har ikke funnet så mange opplysninger om det første styret. Jeg vet at Arthur Lie var formann og at Jostein Holbakk var kasserer gjennom mange år. De gamle protokollene skal visstnok eksistere, men ingen vet hvor de er. Derfor er det meste av opplysninger tatt ut i fra hukommelsen fra folk som var med på et tidlig tidspunkt (Knut Hægstad, Anna Tanemsmo og Oddny Kleven). Det var altså Lover å forholde seg til. Dette var seriøse saker. Det måtte søkes om å bli opptatt som medlem, og noen måtte «gå god for deg» for å være en «grei og omgjengelig person». Det ble arrangert fest en gang pr. måned, inkludert julebord, juletreffest og årsmøtefest. Man hadde to festkomiteer, sannn at alle kunne få delta som festdeltakere på noen av festene. Ganske

tidlig ble det laga underholdningsinnslag i pausene på festene. Det finnes ikke særlig dokumentasjon på hva som foregikk på scenen fra de tidligste årene, men det besto ofte av sketsjer eller sanger basert på vitser, spontane ordvekslinger eller annet selvskreivet stoff om lokale hendelser.

Behovet for en egen komite for dette meldte seg, og med min mor Marit Kleven som «primus motor» ble det danna ei Underholdningsgruppe.



Marit Kleven i kjent stil. Hun var teaterlagets primus motor gjennom mange år.

Gjennom samtaler med gamle medlemmer kom dette i stand i 1968. Etterhvert ble det også litt større oppsetninger, og behovet for en «underholdningskveld» var et faktum. Underholdning først og fest etterpå. Dette ble en stor suksess og folk gikk mann av huse. Spelstykker som «Menig 68» og «Han Jo, han Per og ho Bina» var blant de tidligste oppsetningene. Sistnevnte var skrevet av sambygding Ola Ulstad for Klæbu Frilynte Ungdomslag. Fra denne kan nevnes en liten episode: Scenen var satt som i et kjøkken, med kjøkkenbord dekket med duk, grautfat og melkemugge. Aktørene ved bordet var Bjørn Bromseth og Sigurd Kleven, som skulle slåss om tusa. Ved et uhell greide de å dra med seg duken, så grautfat og melkemugge falt i gulvet. Slåsskampen ble utført med stor innlevelse da de begge kjempet om å bli underst. Dette for å kamufflere hvor flirfulle de var av hendelsen. Til stor fornøyelse for alle både foran og bak scenen. Etterhvert produserte man også egne revyer hvor man av og til greidde dette med sammenhengende tema, men også hvor dette like gjerne manglet. Noen ferdige stykker, som farses og komedier, ble også benyttet innimellom.

1970-, og første halvdel av 1980-tallet, var gulltid for Gammeldansforeninga. Det var opp imot 1500 medlemmer på det meste. Fra Underholdningsgruppa kom det oppsetninger som «*En fjernsynskveld*». Oppsetningen rommet alt fra nyheter til sport, med en brytekamp mellom Marit Kleven og Gudmund Dragseth, som endte i ribbensbrudd for sistnevnte. Oppsetningen «*Landhandel*» var en god blanding av sanger og sketsjer, lånt og egenkomponert, med landhandelen som en rød tråd. «*Evert Taube*» var en stor-satsning med innleid instruktør, Siri Kavli, og eget orkester med Per Olaf Green som musikalsk arrangør.



Fra Evert Taube-kabareten. Fra venstre: Knut Hægstad, Marianne Sponås og Sigurd Kleven.

«*Charlies tante*» var en farse som måtte utsettes ett år grunnet uforutsette hendelser, som at en av de sentrale rolleinnhaverne ble innlagt på sykehus rett før premièren.

Man så ikke så mørkt på det den gangen. Det ble produsert «*En skittrevy*» i hui og hast. Den ble øvd inn på en onsdagskveld og en torsdagskveld, generalprøve med pensjonistene i bygda som publikum og premièrelørdag.



Fra oppsetningen av Charlies tante. Fra venstre: Kjell Arvid Holdbakk, Norun Selli og Helge Borgen.

Siste halvdel av 1980-tallet merket man noe nedgang. Medlemsmassen ble stadig mindre, og det ble vanskeligere å få fylt opp i styret og i festkomiteene. TV kom med flere kanaler og dørstokkmila ble lenger. Fritidstilbudene økte, og folk fikk det mer travelt. Gammeldansforeninga besluttet å sette ned aldersgrensen til 18 år, samt at man krympet betraktelig ned på antall fester i året. 1987 har jeg funnet dokumentasjon fra. Da var Marianne Sponås formann og Kjell Solheim kasserer. Formann i Underholdningsgruppa var Marit Kleven. Her står det også beskrevet at pensjonistene var innbudt til kaffe og smørbrød under generalprøven. Dette året var det en revy kalt «*Son va det itj før*». Den var et samarbeid med Klæbu Frilynte Ungdomslag, som var nyoppstarta igjen etter å ha ligget brakk i mange år. Det ble også arrangert et teaterkurs denne høsten. Dette førte til en god slump nyrekruttering til Underholdningsgruppa.

Om det var teaterkurset eller nyrekrutteringa denne høsten som gjorde utslaget, vites ikke, men Dagny Bekken, som også lenge var instruktør, og Marit Kleven, bestemte seg for å lage en sjømannsrevy. De la ned enormt mye tid og krefter gjennom høsten og vinteren på et research-arbeid av omfattende format. De sammenfattet gamle sjømannsviser, samt skrevne og uskrevne sjømannshistorier til en sammenhengende

revy med både alvor og skjemt. Sjømannsrevyen «I brenning og vær både her og der» ble en stor suksess som også ble framført utabygdes. Nesten for internasjonalt å regne syntes vi, som i Selbu, Bratsberg, Ler, Korsveien og muligens flere steder. Vi var til og med så freidige å reise til Frøya - til kystfolket. Det var ganske så spesielt å se gamle sjømenn på første rad tørke en tåre når minner dukket opp. Eller som i en scene av en ung naiv sjømann på landlov i Antwerpen, hvor man kunne høre at noen i salen kjente seg igjen. Det ble arrangert egen pensjonistforestilling på søndag etter premièren, men den var nok ikke like energisk som kvelden før. Georg Sveen som spilte trekkspill, uttrykte at han ble skremt av de svarte tangentene på trekkspillet.

1990-tallet kom med generasjonsskifte i Underholdningsgruppa. Mange av de gamle aktørene sluttet etterhvert, selv om noen få fremdeles holdt stand. Det skrevne materialet fikk et annet tilsnitt. Kanskje ikke alltid til det bedre, men dette var en læreprosess for oss som ble igjen. Vi ble bedre etterhvert. En gratis helaften for bygdas pensjonister kom i stand på denne tiden, med revy, middag, kaffe avec og dans. Det er en tradisjon vi har holdt fast ved siden da, og kommer til å fortsette med. På denne tiden oppdaget vi også revyfestivalen på Høylandet. Denne ble arrangert annethvert år og fikk senere status som NM i revy. Knut Hægstad var den første til å representere oss på Høylandsscenen i 1991 med revyvisa Nutrilett. Peder Aune og Oskar Larsen var også med. Disse tre gikk rundt med et, for oss andre, fjollete glis og kunne ikke helt forklare dette med Revyfestival. Etterhvert kom vi andre med og forsto at dette fenomenet ikke kunne forklares, men måtte oppleves. Her møtte vi likesinnede tullinger med skråblikk på det meste. Siden har vi hatt med ett eller flere innslag hvert eneste år, bortsett fra i 2011.

I 1995 lå det an for en navneendring. Klæbu Gammeldansforening ved Underholdningsgruppa, var unektelig litt tungvint i festivalsammenheng. Selv forkortet til KGF var det ganske ubegripelig. Daværende styre i Gammeldansforeninga stilte seg noe skeptisk til dette navneskiftet. Det hersket en frykt for at vi skulle forlate moderskipet, men det var altså ikke et tema. Klæbu Underholdnings-klubb var et forslag, men da det nærmet seg deadline for innlevering av materiale til Høylandet, ble det foreslått Teaterlaget Håssåsig, som ble enstemmig vedtatt. Vi fikk egen logo og fane. Etterhvert hadde Teaterlaget Håssåsig en relativt stor bekjentskapskrets i revymiljøet rundt omkring i det

ganske land. Gjesteopptreden fra Brønnøysund med gjensitt av oss, gjesteframføring i Flatanger og på Kvenvær, for å nevne noen. For at flere kunne møtes utenfor festival, inviterte vi andre revylag til høsttreff, en åpen fest med revyinnslag fra scenen. Underholdninga ble gjort på dugnad. Flere teaterlag fra trøndelagsfylkene deltok. Dette var det ikke så enkelt å få bygdafolket med på, så det ble ikke noen årelang tradisjon. Men en artig erfaring å ta med seg var det.

2000-tallet kom, og Teaterlaget Håssåsig var så absolutt kompatibel med årtusenskiftet. Revy og noen få ferdige stykker hadde vært fremført hvert eneste år siden starten. Det er mye arbeid som legges ned for å skape nok materiale til en forestilling. Mange revylag satser derfor på annethvert år, men ikke vi. Derfor syslet noen med tanken om at det kunne være greit å ikke skrive alt selv. Rallarrevy kunne bli enkelt. Ferdige viser som bare skulle sammenfattes med en historie. Dette var før internett ble allemannseie, så det måtte foregå på gammelmåten. Vi skrev og dikta, lånte og «stjal» historier og sanger, samt fletta inn lokale hendelser over en lav sko. Et formidabelt arbeide ble også lagt ned på kostyme- og kulissesiden.

Skikkelig drama ble det også under generalprøven, da pyroeffektene satte fyr på en kulissemask på scenen. Etter noen brannblemmer, omsider en bøtte vann samt en skummel erfaring rikere, ble rallarrevyen «Fra ryss til bus» en suksess som det ble snakka om i lang tid etterpå.

Humorfestival i Hemne, som er blitt distriktsuttaking til NM i revy, ble arrangert for første gang i 2002. Her har vi også vært representert siden starten. I 2006 fikk Teaterlaget Håssåsig, med Eirik Bromseth og revyvisa «Send mæ en sau», Norsk Revyfaglig Sinters Talentpris!



Eirik Bromseth vant Norsk Revyfaglig Sinters Talentpris i 2006 med revyvisa «Send mæ en sau».



Fra rallarrevyen. Her er de fleste av gjengen som har vært med gjennom mange år.

Vi har brukt, og bruker stadig, ressurser på kurs innenfor temaet revy. Det har også blitt et eget fag. I 2014-2015 hadde vi med to representanter, Lars Håvard Tiller og meg selv i verdens morsomste studie. Nemlig Revyfagstudiet. Det var et samarbeid mellom Norsk revyfaglig senter på Høylandet og HINT (Høyskolen i Nord Trøndelag, nå en del av Nord universitet). Praktisk eksamen i en egen studentforestilling på Høylandet ga oss 15 studiepoeng og masse nyttig erfaring å ta med oss videre. Spennende prosesser som rolleutvikling, stemmebruk, regi og sceneteknikk var blant det vi lærte der.

Nå, i 2018, har medlemstallet i Klæbu Gammeldansforening krympet til 30-40 medlemmer. Det er stort sett bare Teaterlaget Håssåsigg som fremdeles er aktive. Moderskipet har forlatt oss. Vi har leid inn andre samarbeidspartnere for å få gjennomført arrangementer i vår regi. Det kan også være positivt. Da drypper det litt på flere krefter i bygda, også økonomisk. Etter en mangeårig tradisjon, har vi måttet si ifra oss 5. juledags-arrangementet fra i år. Tiden er kanskje inne for å sende den ballen videre til andre aktører. Dette frigjør oss i Teaterlaget til å holde på med det vi egentlig ønsker, å lage revy. Vi har bidratt økonomisk til utbedringer og fornying av

scenen i kulturhuset, til nytte for oss og mange andre i bygda. En vel anvendt investering, synes vi. Revyforestillinger, pensjonistkveld og den årlige revyfesten ønsker vi å fortsette med, med god hjelp.

Om jeg skulle ha trukket fram noen personer som har hatt spesielt stor betydning for Teaterlaget Håssåsigg, må det være min mor og mentor Marit Kleven. Hun var primus motor og starta det hele. Hun var aktivt med på det meste, på slutten som tekstforfatter, til langt inn på 90-tallet, og har stått for en god del av det skrevne materialet frem til da. Hun har vært en inspirasjonskilde for mange i årenes løp. Knut Hægstad fortjener også en plass her. Han har vært med fra starten, og har vært uunnværlig både på og bak scenen i mange år. Et unikum på kulisser og gode løsninger. Han gjorde «jubileumscomeback» på scenen da Teaterlaget Håssåsigg var 50 år i år, og har vært til uvurderlig hjelp i skrivinga av denne artikkelen.

Teaterlaget Håssåsigg strevde i mange år for å bli anerkjent som kultur i bygda. Vi hørte til under Gammeldansforeninga, som ikke ble regnet som kultur. Derfor var det med stor ærefrykt, stolthet, takknemlighet og glede at vi fikk tildelt Klæbu kommunes Kulturpris i år. Teaterlaget Håssåsigg takker og satser på 50 nye år – på rad.

70-årskonfirmanter

i Klæbu kirke

Astrid Grenstad



Disse ble konfirmert i Klæbu kirke 3. juli i 1948:

Første rekke fra venstre:

Johannes Bekken, Ivar Teigås, Gurine Renå, Prest Arne Skjånes, Klara Eggen, Jorun Braa, Asbjørn Tanem.

Andre rekke fra venstre:

Ole Dahl, Magnar Aftreth, Morten Grendstad, Øyvind Borgen, Øyvind Margido Dragsten, Oddleiv Bjørkliås, Ola Storsve, Jostein Hallan, Odd Devle, Johan Engum, Odd Larsen.

Tredje rekke fra venstre:

Ole Tømmerås, Arne Børmark, Reidar Knutsen, Kåre Ramlo, Arne Borgen.

Folkets Hus i 100

May Aarø



Det nybygde Folket Hus i 1928.

«Det står et hus i Moadalen som ble bygd i tjuått, og dette vesle antikvariet har i ... 90 år nå stått».

Slik startet en av Klæbu Arbeiderungdomslag sine sanger på sytti-tallet.

Klæbu Arbeiderungdomslag ble stiftet i juni 1918. Laget hadde en stor oppslutning. Det vokste frem et behov for eget forsamlingslokale, og planlegging ble satt i gang.

I 1922 ble tomte Elverhøi kjøpt. Den nedsatte byggekomiteen besto av Trygve Bostad, Peder Teigås, Peder Storsve, Hans Storsve og Johan E. Nervik. Etter innsamling av penger og låneopptak, stod huset ferdig i 1928 til en pris av kr 5 904,00. Huset hadde på innvielsesfesten ca 400 tilstede, langt over antallet huset var bygget for.

Huset inneholdt storsal med scene, garderobe i 2. etg, restaurant og kjøkken. Kai Nordseth beskriver toalettforholdene i et jubileumsskrift: «*Topp moderne utedo-avdeling, 2x2 hull, henholdsvis til damer og herrer, luftig, med Litjelva som bakgrunn*».



Innvielsesfesten i 1928.

Oppvarmingen bestod av en enorm vedovn rett innom døra, denne kunne til tider være ganske rødglødende. For å forhindre uhell, var Torbjørn Bostad fast passer av denne ved festlige anledninger.

Det siste møte i krigsåra ble ifølge protokoller avholdt 15. september 1940. Da skulle det gå 5 år til neste møte. Under krigen ble Folkets Hus bl.a. brukt til mellager.

Restaureringen

« ... det e litte gammelt, har utedo garderobe, kjøkken og sala to, men ingen vil på huse vårres klage ... »

Klæbu Arbeiderungdomslag kom til et veivalg på midten av syttitallet. Huset måtte restaureres betydelig. I gamle protokoller leser jeg at det ble avholdt mange møter og avstemminger. Ungdomslaget så seg ikke i stand til dette alene. Medlemmer reiste ut i forbindelse med utdanning, og noen var i etableringsfasen. Det ble derfor tatt kontakt med Klæbu Arbeiderparti. Klæbu AUF inngikk avtaler med partiet og overdro til slutt eierforholdet til Klæbu Arbeiderparti. Det ble satt ned et eget styre for huset der Klæbu AUF også hadde representasjon. Det måtte tas opp lån, og det fikk ikke Klæbu AUF alene. Det ble bestemt at Anders Skjenald og Arvid Aftreth m/fruer skulle reise til Oslo på møte med Folkets Hus Landsforbund. Anders Skjenald var også arkitekten bak huset slik det er i dag. Han brukte utallige timer på å tegne og planlegge. Han forteller at han lå søvnløs og grublet på hvordan taket i den store salen skulle bygges. For å senke takhøyden ble det laget et tak med materialer/avkapp fra Trønderhus AS. Dette kunne senkes ned for rengjøring. Alt arbeidet ble utført på dugnad både av ungdomslagets og partiets medlemmer. Mange arbeidstimer ble lagt ned.

Resultatet ble at huset ble «snudd». Tilbygg ble reist med toaletter, garderobe og kjøkken. Scenen ble satt opp der lillesalen var før. Huset fikk en ny æra etter dette. Nå ble det steamer og kjøleskap på kjøkkenet, og utstyr for oppdekking til 100 personer. Det var stor aktivitet i huset etter at det ble modernisert. Ungdomslaget smuldret etter hvert bort, men alle partiets møter og festligheter var i huset. Huset ble leid ut nesten hver helg til dåp, konfirmasjon, bryllup og jublanter som ville feire. Selvsagt var det noen som ikke ville sette sine ben der fordi det var eid av et politisk parti. Klæbu kommune etablerte Moadalen Barnehave i 1982 som da også ble en sikker leietaker.

AKTIVITETER I HUSET GJENNOM ÅRENE LØP

Klæbu Musikkorps

Klæbu Musikkorps har også sitt utspring fra Folkets Hus. Det startet som Arbeidernes Hornmusikklag som ble til Klæbu Arbeidermusikkorps i 1931. Historien om dette er å lese på Klæbu Musikkorps sin egen hjemmeside.

Idrettslag

En kanskje noe ukjent historie for de fleste, er at det også var et idrettslag tilknyttet Folkets Hus.

I desember 1928 ble arbeideridrettslaget Storm stiftet. I 1947 ble Storm sammenslått med Klæbu Idrettslag under navnet Idrettslaget Vassfjell. Her var det stor aktivitet gjennom årenes løp. Under restaureringen av huset ble det tatt ned et premieskap med pokaler. Disse er nå overlevert til Klæbu Historielag. I 1969 tok Idrettslaget tilbake sitt gamle navn fra 1947, Klæbu Idrettslag.

Norsk bygdekino

Hvem har ikke vært i Moadalen på kino?

Det var gjerne tre forestillinger om kvelden. Filmene ble kunngjort ved oppslag på butikkene til Eskild Bjørklime på Lappen, Samvirkelaget på Hyttfossen og til Kåre Moen ved Selbusjøen. Det var også plakater på hver lyktestolpe. Det var gjerne en barnefilm tidlig på kvelden og en voksenfilm senere. Noen ganger var voksenfilmen enda senere på kvelden. Det er blitt fortalt at ei hel grend møtte opp til «Den standaktige Kyrkoherden».

Det var mange pauser underveis da filmruller skulle byttes, men også godt med en beinstrekk da stolene den gang ikke hadde polstring og armlener.

Store personligheter på besøk

Folkets Hus har hatt mange besøkende gjennom årenes løp. Det er ganske flott å tenke på at navn som Willy Brandt, Trygve Bratteli, Einar Gerhardsen og Thorvald Stoltenberg har besøkt huset og holdt foredrag. Besøk av Stortingsrepresentanter har det også vært, spesielt i forbindelse med valgår. Den siste statsråden var kulturminister Åse Kleveland, som var tilstede 1. mai 1992. Da startet vi med frokost om morgenen, og dette har blitt en tradisjon siden. Denne frokosten ble i 2018 flyttet til kulturhuset.



Folkets Hus Moadalen pyntet til 1. mai frokost.

Club 77

Gammeldansklubben for Tulluan, Lappen, Hyttfossen, Målsjøen og Selbusjøen hadde sine arrangement ned i huset. Her møttes gjerne flere generasjoner til dans. En julefest som aldri blir glemt, var da det ble avstemming om å hive ut musikken. Musikkerne var så bedugget og spilte ikke på samme melodi. Et stereoanlegg ble hentet og dansen kunne fortsette.

Det ble også spilt revy i den tida. Sangtekster og sketsjer ble skrevet av medlemmene. Der ble det vist alt fra finsk fjernsynsteater til ballett. Å gjøre innbyggerne et pek om noe hadde skjedd i løpet av året, satte en ekstra spiss på forestillingen.

Moadalen barnehage

En fast leietager til huset ble Modalen Barnehage som så dagens lys i 1982. Der startet Egil Nervik opp som nyutdannet førskolelærer for gjennomsnittlig 16 barn pr. år. En solid stab av ansatte gjorde dette til en unik



Kløbu musikkorps spiller 1. mai foran Folkets Hus.

barnehage med store rom og utearealer. Barnehagen bidro også sterkt i lokalsamfunnet med å invitere bl.a. pensjonister fra området til forskjellige arrangement. Kampen om å bevare barnehagen er en historie for seg selv. Modalen kommunale barnehage ble lagt ned som egen enhet i 2006.

Pedeller ned i huset

Et stort hus må tas vare på. Frivillige har i en årrekke gjort et stort stykke frivillig arbeid. Alt fra å bytte lyspærer, kjøpe toalettpapir, vaske, pusse og lakke gulv og til tider sette opp musefeller. Det å sørge for at huset var i stand til å holde dåpsfest, konfirmasjon, bryllup, begravelser og bursdagsfester, var avgjørende. En stor takk til alle. Ingen nevnt, ingen glemt.

Jeg har fulgt Folkets Hus i Moadalen siden jeg var 15 år og har bare gode minner derfra. Jeg kjenner derfor historien til huset fra midten av syttitallet til idag.

Det er en tid for alt. Huset er nå i ferd med å skifte eier. Det å ivareta et så stort hus bare på dugnad med penger fra loddsalg er ikke så lett. Huset fortjener å bli tatt vare på. Det er bedre å se at det er aktivitet på tomte og lys i vinduer, enn at det står mørkt og tomt.

« ... det skal bo folk i husa, husa er for folk »



Folkets Hus slik det så ut etter restaureringa.

Kilder:

Historielagets årskrift 1992

Anders Skjenald

Kai Nordseth

Protokoller fra Statsarkivet

Kløbu Musikkorps hjemmeside

100 år siden spanskesyken herjet i bygda

Astrid Grendstad

Spanskesyken, eller «spanska», var en influensa som rett og slett slo ut store deler av befolkninga. Høsten 1918 fyltes hele sider opp hver dag med dødsannonser. Slik er det i flere uker i Adresseavisen. I mange familier døde flere med kort mellomrom mellom dødsfallene. Klæbu off. pleiehjem som var inne i sitt første år, gikk heller ikke fri for spanska. Frykten for sykdommen satte seg fast i samfunnet. Skoler ble stengt, og i mange bygder ble det kun avholdt jordfestelse over de døde for å hindre smittespredning.

Gammelonkel Reidar K. Grendstad (1900-1979) ble syk av spanska. Han fortalte historien mange ganger. Reidar hadde litt svakere helse allerede som barn. Da han ble syk, bodde han på Målsjøåsen, og lå til sengs på kjøkkenloftet. Høy feber og smerter fulgte med som vanlig ved influensa. Huden ble mørk og blå-lilla enkelte steder. Det var tungt å puste. Akkurat det husket Reidar. Når han trodde han var på bedringens vei, slo spanska til på nytt, og det utviklet seg til lungebetennelse. Han brukte flere måneder på å komme seg fra lungebetennelsen, eller som han selv sa, – han ble aldri helt frisk etter spanska. Reidar fikk hele livet etterpå trøbbel med lungene.

Sykepleier og menighetssøster Sofie Okkenhaug i Øvre Verdal beskriver spanska slik i et intervju med Verdal historielag som 86-åring (Verdal historielag 1979):

«Spanskesyken kom plutselig og den spredte seg raskt, da den var svært smittsom, og med kort inkubasjonstid (1–3 dager). Den ytret seg med veldig høy feber, 40 og oppover,

hodepine, smerter i kropp og lemmer. Dødelig ble den først når det oppstod komplikasjoner, særlig lungebetennelse og blodpropp.

På samme tid var mange syke av tuberkulose, svekket som de var fra før, ble det spanska som førte til døden.

Spanska kom som lyn fra klar himmel. Nesten ingen familier slapp fri. Det var ingen behandling, utenom sengeleie. Det ble utstedt resept på sykebrennevin (konjakk). Samfunnet måtte fungere. De som var såpass stelte fjøs der det trengtes og holdt livet i gang»

Ennå i september 1918 hadde en ikke kunnskap om hvor farlig sykdommen var (G. Søråa, 1983). Sykdommen rammet alle samfunnslag. Særlig rammet den hardt der de bodde trangt. Sammen med fattigdom og dårlig kosthold, og at mange som følge av dette hadde dårlig immunforsvar, ble mange hardt rammet. Den 14. sept. ble det besluttet å stenge kinoene. Helserådet frarådet å holde møter eller forsamlinger av noe slag. Folkeskolene ble stengt. Flere steder fikk ikke søsken og foreldre følge de døde til kirkegården. Ingen våget å komme til hus der sykdommen herjet.

Behandlingen var sykebrennevin. Resepten lød på ½ flaske pr. husstand, og da «salget» var over, kunne forretningsfører Floor ved Brændevinsamlaget opplyse til avisa Nidaros at det ble solgt mellom 85 000 – 90 000 flasker innen- og utenbys i Trondheim. Det var rasjoneringskort på brennevin, og ikke mange avstod fra å hente merkene sine.

En antar at smitten kom fra Storbritannia til Norge i juni 1918 (Borza, 2001). Spanskesyken kom i tre epidemier, sommer-, høst- og vinterepidemi. Av disse var det høstepidemien som rammet hardest. En regner med at mellom 13 000 og 15 000 nordmenn mistet livet. Det var også den største demografiske krisen Norge har hatt i nyere tid, da mange i alderen 30 – 40 år ble rammet. De offentlige utgiftene til syketrygd og de kommunale sykekassene

Hvordan artet spanskesyken seg?

Spanska skyldes et influensavirus av type A, som en tror spredte seg med dråpesmitte mellom mennesker. Inkubasjonstiden var ca. 2 dager. En fikk plutselig høy feber, hoste, smerter i øynene, hodet og ryggen, ømhet i hodet og svelget, belegg på tungen, sykdomsfølelse, blødning fra nesen og svimmelhet. Selve syketiden varte fra et par dager til en uke. Høyest dødelighet finner en blant samer, fiskere, soldater og gruvearbeidere. Senkomplikasjoner av spanskesyken kunne arte seg som midlertidig tap av hørsel (døvhet), søvnproblemer og konsentrasjonsvansker. Noen utviklet hjerteproblemer, lungetuberkulose eller nyreproblemer. Tradisjonelt forekom «sovesyke» som en komplikasjon.

(kretssykekassen der innbyggere kunne få refusjon på legeregninger med mer, lokalt kalt for kressikassen), ble store etter sykdommen. En regner med at viruset som forårsaket spanskesyken var mer virulent enn vanlig. Den genetiske strukturen på 1918 -viruset tror man er forklaringen.

Spanskesyken spredte seg fra Oslo til Trondheim med Dovrebanen, og en kan følge sykdommen oppover Gudbrandsdalen. Under sommerepidemien ble kystbyene hardest rammet, idet de som reiste med hurtigruta, spredte sykdommen til nord i Norge. I bygdesamfunnene var det de ferierende fra byene som ble syke på sommeren. Epidemien varte i fire uker sommeren 1918 på de stedene som da ble berørt, mens mange av de mindre og mer isolerte samfunnene ble spart.

Høstens sykdomsutbrudd begynte i Trondheim, Skogn, Bodø, Ålesund og Kristiansund i månedsskiftet aug./sept. Denne runden med utbrudd varte lenger, hele to til tre måneder. Viruset rammet hardere, noe som kan skyldes at selve viruset nå var blitt farligere for lungevev. De fleste som døde av sykdommen, døde av lungebetennelse.

Vinterens bølge av utbrudd kulminerte i mars 1919. Denne bølgen rammet gjerne i de mer grise-grendte områdene. Helt til i 1920 finnes det eksempler på lokale etter-epidemier.

Kirkeboka som kilde

Bygdas første dødsfall av spanskesyken var på Tanem den 19. sept, og på gården Guttustein/Aune bare seks dager senere. Den første oktober er det i Sjøbygda at spanska slår til. På Selbusjøen går det rutebåt, som er en av kildene for spredning av viruset til Selbu. På bare seks dager er viruset over hele Selbu.

Flere gårdsarbeidere døde. De kom ofte i kontakt med andre når de hentet og leverte varer til gården. Det var også de som trådte til ved sykdom, slik at husdyra fikk stellet sitt. Først på november dør gårdsarbeidere på Nordset og Lysklet.

I november rammes Klæbu off. pleiehjem av spanska. En sykepleier fra Trondheim døde 3. nov. Hun ble gravlagt bare noen få dager senere i byen. Mange av pasientene var barn, og det var flere av de som døde. Sengene stod tett plassert i sovesalene på pleiehjemmet. Det fantes et eget sykerom, men dette hadde bare kapasitet til en til to pasienter. Dette førte med seg stor risiko for smittespredning fra seng til seng. Ikke alle ble ført inn i kirkeboka for Klæbu, men ble tegnet opp på gravkartet for kirkegården. De som døde av spanska og som er gravlagt i Klæbu, ligger på feltet rett sør for kirka ved siden av hverandre. Det er også eksempler på at flere av barna ligger i samme grav, og ble jordfestet på samme dag. To søstre ble sendt med hurtigruta til Tromsø og er gravlagt der. En annen jente ble sendt til Vadsø med hurtigruta, og er gravlagt der. Det er fortalt at de ikke ble lagt i kiste, kun pakket inn i lerret. Kirkeboka oppgir diagnosen influensa på flere av de som døde på Klæbu off. pleiehjem, da de hadde egen lege.

Til sammen døde 21 høsten 1918 av spanskesyken i Klæbu. Den siste som en kjenner til, var Anne L. Storvoll som døde i mars 1920. Hun døde fra fem små barn. Jeg viser ellers til artikkel om spanskesyken av Ingebjørg Forsberg i årsskriftet for 2006.

Sletten og Rønningen skole skoleåret 1918/1919

Skoledagboka for Forset og Sjøen skole finnes ikke på IKA Trøndelag (Interkommunalt arkiv), således kan ikke sykdommen dokumenteres der. Skolene ble stengt 3. til 12. desember 1918 på grunn av spanskesyken, noe som er anført av lærere for Rønningen og Sletten ved O. Aune. Skoledagboka forteller dette om de ulike skolene og elevenes fravær:

Hva fant de av virus på Svalbard i 1996?

Sommeren 1996 ble sju graver åpnet på Svalbard av en internasjonal forskergruppe. Til samme tid ble graver i Alaska undersøkt med tanke på å finne mer kunnskap om viruset som var årsaken til spanskesyken. Begge steder var vevet godt bevart pga permafrosten. Om de undersøkte levende virus, var forskerne usikre på. Viruset fra Svalbard og Alaska var to ulike virus, men de var i slekt med hverandre. Dermed vet en at det var minst to virus involvert i spanskesyken. VG 19. nov. 1999.

Sletten krets (skolen lå på Hallset)

I første klasse gikk 32 elever i alderen 6 til 11 år. De 7-åringene som gikk i første klasse, hadde ikke skolefravær, og dermed kan en kanskje anta at de ikke ble rammet av spanska. De kunne også bli holdt hjemme, uten at dette er ført inn i skoledagboka. Det samme finner en på Rønningen skole, at 7-åringene ikke har fravær. Av de øvrige 25 elevene i første klasse, var hele 7 elever borte fra skolen nesten hele høsten 1918. Dette viser hvor hard høstepidemien var, og sammenfaller med at mange barn døde på Klæbu offentlige pleiehjem av spanska.

I andre klasse var det 21 elever i alderen 11 til 14 år. Av disse er sju avgangselever. De resterende er en blandet gruppe, der det ikke er lett å si hvem som gikk i hvilken klasse. Noen har også gått om igjen et skoleår. Den 11. des. var tre elever borte, og de ble borte resten av desember.

Skoleåret 1919/1920 var det lite fravær, men det er tydelig spor av etter-epidemier.

Rønningen krets

Første klasse hadde 21 elever på Rønningen skoleåret 1918/1919. Skoleåret startet 2. sept. og varte til 18. juni. Den 16. sept. var 6 elever borte fra undervisning,

og de var tilbake på skolen 1. okt. Neste sykdomsperiode i klassen var fra 12. desember og ut året, da hele 9 elever var borte.

Andre klasse hadde også 21 elever dette skoleåret. Høsten 1918 er det to hovedperioder for når sykdom herjer i klassen, september og desember. Dette sammenfaller med Sletten skole. Hele 12 elever var mye borte i september, og 14 elever i desember. Enkelte hadde stort fravær, samlet mellom 20 og 30 skoledager hver.

Tredje klasse hadde 20 elever, og 9 var avgangselever. Alle elevene ble rammet av sykdom i høstsemesteret. Olaug Finnes kom flyttende fra Strinda og ble innskrevet 18. nov. Hun ble borte store deler av resten av første og hele andre semester.

Kilder:

Borza, Tom. 2001. Spanskesyken i Norge 1918-19. Tidsskriftet den Norske Legeforening. Utgave 121: 3551-4

Forsberg, Ingebjørg. 2006. Spanskesyken/»Spanska». Side 22 i Årsskrift for Klæbu historielag.

Lillesand, Målfrid og Klukuken, Hildur. 1979. Spanskesyken i Verdal. Verdal historielags skrifter side 181:235

Søraa, Gerd. 1983 Det stod i avisa 1900 til 1920. Nidaros Forlag. Verdal historielags skrifter 1979.

Forseth mølle

Tekst ved styringsgruppa til Forseth mølle

Forseth mølle ligger ved Tullbekken, ved den gamle bygdavegen mellom Tulluan og Forseth. Etter delinga av Forseth i 1828, ligger den nå på Forseth nedre. Størrelsen på murene er ca 10 x 16 meter, og ytterste hjørne av muren mot bekken rager ca 6 meter over bakken. Ser vi for oss en trebygning på en eller kanskje to etasjer på toppen av murene og med vasshjulet i rommet ut mot bekken, må mølla ha vært et staselig byggverk. Vatnet til drifta kom fra en kunstig dam på sørsida av bekken ovafor bygdavegen og gikk i ei renne til vasshjulet. Dammen er i dag som ei stor flate, men blir fortsatt omtalt som «nedi dammen», og bakken opp mot Tulluan, som Kvønnbakkan. I Klæbuboka står det at på gården Forseth var det både kvern, sag og stampe, og Tullbekken har naturlig nok vært brukt til dette langt tilbake for gårdene i området. På et kart fra 1866 finner vi og ei sag plassert i samme området som mølla.

Det er svært få opplysninger om mølla og mølle-drifta, og vi er derfor usikre på når den ble oppført i sin nåværende utforming. Gårdene i området har betalt kvernskatt fra 1600-tallet, men vi har ikke opplysninger om møllenes/kvernenes plassering. I et skifteoppgjør på Tulluan i 1703 står det at Jon Tellugen hadde mengder med korn på mølla. Lars L. Forseth (1704 -1751) var både bonde, smed og møller. I siste halvdel av 1700-tallet var brukerne og etter hvert eierne av Forseth (sjøleiere fra 1788) aktive innafor jorddyrking og gjødsling, og alle husene på gården ble da bygd opp. Bygdemagasinet for korn kom etter hvert, og på Forseth ble det kjøpt inn et gammelt stabbur til formålet. Vi tror derfor at mølla ble bygd i sin nåværende størrelse i perioden 1750–1800. På den øverste steinen i hjørnet mot nordvest står bokstavene POSK som trolig er byggmesteren for mølla. Etter at mølleren Anders Pedersen Brandhaug, bosatt på Forseth, gikk gjennom isen på veg til kirka skjærtorsdag 30. mars 1893, er det sagt at mølledrifta opphørte.

Flere bruddsteiner er funnet og gravd fram. På oversteinen som ligger ved mølla, finner vi inskripsjonen FB 3984 53. Denne steinen er tatt ut i Haave

brudd i Selbu i 1883/84 og levert handelsmann Fredrik Birch for videresalg til kommisjonær i Trondheim. Vindusramma er satt sammen av flere deler som er funnet, og murt inn i den ene vindusåpningen. I et av vinduene ble det funnet en hammer (kvernjern) som ble brukt til å hogge opp sporene i nedslitte steiner. Ellers er det ikke funnet noe som en med sikkerhet kan spore til mølledrifta, så maskiner og utstyr må ha vært tatt ned og fjerna.

Det stående murverket i mølla er oppført av typen kistemur. Murverket av kistemur er typisk for den tidsperioden mølla ble bygget i. Kistemuren kjennetegnes ved at den har to atskilte murer fylt med mindre steinmasser imellom. Synlige steinflater i fasaden er tilhugd slik at fasaden av murverket fremstår som tilnærmet slett flate. Det registreres også synlige verktøymerker i murverket etter at stein har blitt tilhugd som murstein. Under sikringsarbeidet ble det også registrert bindemiddel av kalk/leire mellom steinene i murverket.

Restaureringa av mølla og opparbeidelsen av området er gjort i regi av Klæbu Historielag, som også har bidratt med midler.

Hovedsponsorer: Kulturminnefondet, kulturlandskapsmidler fra landbruket, Klæbu Sparebank, Forset Grus AIS, Ramlo Sandtak



De restaurerte murene til Forseth mølle. Se også baksidebilde fra Forseth mølle. Bilde fra historielagets hjemmeside.

Krevende kvinnearbeid i gamle dager

Tormod Bekken

Før moderne verktøy og maskiner gjorde sitt inntog på 1900-tallet, var det mye slit og tungt arbeid som måtte gjøres både av kvinner og menn. Dette være seg både innen jordbruk, skogbruk, helsearbeid og mye mer. Artikkelforfatteren har tatt en prat med to damer i bygda som kjenner godt til gammel-tidas mange tunge tak. Marta Buan vokste opp på gården Grendstad ved Sjøen. Hun gir oss litt innsikt i jobben som seterbudeie og ansvarlig på setra gjennom en lang sommer, men presiserer at hun selv ikke har tjenestgjort som dette, da seterdrifta på Grenstadsetra var avviklet før hun ble voksen. Alma Aftret vokste opp i Sjøbygda. Hun måtte som andre, tidlig ut å tjene til livets opphold. En av jobbene hun hadde, var blant annet som kokke for skogsarbeidere langt inne i Brungmarka.



Her er Alma Aftret og Marta Buan som har vært kilder til denne artikkelen.

Kokke på ei skogskoie for tømmerhuggere

Artikkelforfatter tok en tur hjem til Alma Aftret for å høre litt om denne litt spesielle jobben. Hun forteller først litt om seg selv:

– Jeg ble født 1934 oppe i Sjøbygda hvor jeg har levd mesteparten av livet mitt. Vi var 3 søsken; meg, Jon og Bjarne. Jeg ble gift med Arvid Aftret. Han jobbet innen skogbruk og snekring, blant annet en tid på Trønderhus. Arvid døde i 2005. Vi fikk to gutter. Jeg fikk fast arbeid på Hallsetheimen i 1972. Her jobbet jeg til den ble nedlagt i 1990. Da fikk jeg tilbud om en jobb på kjøkkenet på Ringvoll sykehjem. Her ble jeg til jeg ble pensjonist i 1997.

Brøttem hadde kjøpt skog på en teig ved Hännå-Småvatna på Selbu-sida.



Kartutsnitt av området der det ble drevet hogst.

Dette var på slutten av 1950-tallet. Det ble rigget et lag på 6 karer som skulle ligge på ei koie i det området høsten og vinteren for å drive ut skog. Disse var: Birger Nettet, Bertram Eggen, Leif Larsen, Jon Berg,

Fritz Berg og Anders Fremo. De hadde behov for ei kokke til å ta seg av husstellet. Alma ble forespurrt og takket ja. Småvatna var langt fra Sjøbygda, og mye måtte derfor nøye planlegges. Hun forteller:

– Vi ble fraktet med båt fra Brøttem til Tangvollbukta. Her var det å laste opp det en greide å bære og så begi seg opp den bratte stien og innover til koia. En tung tur husker jeg. Det var mye varer og utstyr som skulle opp, så det ble gått flere runder. Det ble også brukt hest og kløv. Karene gikk i gang med rigging for skogsdrifta, og jeg startet med å rigge koia til husvære. Selvfølgelig var dette ei koie uten strøm og innlagt vann, så alt husstellet måtte derfor gjøres på «gammelmåten». Min jobb var da å lage mat, vaske og rydde. Dagsrytmen var slik: Frokost i 7-tida. Da var det skive med sirup og ost (gammelost og kvitost). Karene smurte seg niste for å spise ute i skogen. Jeg regner med at de tente bål og kokte seg kaffe på svartkjelen til nista midt på dagen. Klokkå 17 kom de hjemover. Da var det middag. Det gikk mye i mat av saltet kjøtt. Det vil si at kjøttsuppe var mye brukt. Noen dager var det stekt ørret fisket med garn i området. Deretter var det en liten blund før en kaffesup med sukkerbit rundt bordet med kortspill og historier. Klokkå 22 var det leggetid. Karene sov på brisker inne i hovedrommet. Jeg hadde mitt eget rom.

Om dagen var det da husstell. Jeg bakte brød i svartkomfyren, vaska gulv og benker, lufta sengeklær, bar vatn og plukka bær. Det gikk med mye mat. Seks karer i tungt arbeid sier sitt. Spesielt gikk det med mye brød. Det ble også benyttet mye melk i kostholdet. Dette måtte følgelig bringes med hjemmefra etter hver helg.

Artikkelforfatter lurer på: Seks karer i tungt arbeid gjennom hele dagen som kom til koia om ettermiddagen. Hva med personlig renhold og hygiene? Det var jo ingen dusj og daglig undertøyskift sett i lys av dagens standard. Det måtte bli en sterk odør av skikkelig mannfolk? Vel - de vaska seg i vaskevannsfat og hadde med seg litt tøyskifte, men klart det ble et spesielt innemiljø med en blanding av karlukt, matstell, vedfyring og grønnsåpe. Toleranse-grensa for slikt var selvfølgelig en helt annen enn i dag. «Det anfekta itj nån, det var bare sån».

I helgene dro vi hjem. Da var det samme vei med båt fra Tangvollbukta til Brøttem. Tilbake var det å frakte med seg mat og utstyr for neste uke. Spesielt husker jeg turen hjem til jul. Da var det frosset mark og litt snø slik at det ble brukt hest med støtting over marka hjem til Sjøbygda.

Jeg var med dette laget en sesong, det vil si en høst og vinter på slutten av 50-tallet. Siden jobbet jeg også en sesong på Brøttemsvollen. Arbeidet der gikk ut på det samme som i den forrige sesongen.

Alma summerer opp: Dette var en jobb jeg ikke ville ha vært foruten. Det var tungt og utfordrende, men samholdet blant karene og miljøet i koia var en opplevelse det ikke lar seg gjøre å gjenskape i dag. Hva jeg hadde i lønn husker jeg ikke, men jeg hadde i alle fall gratis mat og husvære.

Alma lever nå sine pensjonistdager i en relativt nybygd tomannsbolig, der sønn og svigerdatter har den ene delen, på gården Øver-Osen.

Ansaret på ei seter

Artikkelforfatter tok en prat med Marta Buan for å få vite litt om innholdet i en slik jobb. Hun forteller først litt om seg selv:

– Jeg ble født 1938 på gården Grendstad ved Selbusjøen der jeg vokste opp sammen med to søstre. Etter grunnskolen gikk jeg først et år på Torshus folkehøgskole og så et år på Hovde husmorskole på Ørlandet. Deretter bar det hjemover for å hjelpe til på gården. Så dukket Odd Buan fra Orkanger opp. Det ble giftemål, og etter hvert kom Brynhild og Haldor til verden. Jeg og Odd drev gården fra far gikk bort først på 60-tallet og frem til Haldor overtok i 1996. Nå har jeg flyttet til «blankbygda» og kjøpt meg leilighet på Nordalstunet. Her trives jeg veldig godt sammen med de andre pensjonistene. En av mine store opplevelser i året er når Haldor eller Brynhild kjører meg innover Brungmarka mot Grendstadsetra. Da blir jeg glad og fornøyd.



Grendstadvollen ca 1911-12. Fra venstre gjetergutt Gunnar Grendstad og seterbudeie Borghild Grendstad (Moen). De andre er ikke kjent.



Nils Grendstad, bestefar til Marta, står i døra. Årstall og personene for øvrig er ikke gjort kjent.

Gården Grendstad hadde seterdrift på Grendstadvollen fra slutten av 1800-tallet og frem til 1938. Derfor har jeg ikke selv opplevd dette, men kjenner godt til livet rundt dette. Den siste som hadde ansvaret på setra for oss, var Borghild Moen. Første gang hun var budeie, var hun bare 15 år. Det var ikke bare enkelt å finne et dugende kvinnfolk til denne jobben, og det var vel også en av grunnene til at seterdrifta sluttet hos oss i 1938. Jeg mener at mange med oss sluttet i årene like før krigen.

I dagene før turen opp var det mye forberedelser. Alt som var nødvendig til dagens gjøremål, måtte finnes frem og pakkes i tilpassede kasser. Manglet noe, var det ikke bare å hive seg i bilen og kjøre til handelsmannen.

Dagen for flytting til setra var en travel dag. Da ble de dyrene som skulle med, samlet og gjort klar til



Den gamle setervogna står fortsatt på låven på Grendstad.

avreise. Dette var først og fremst melkekyr og geiter. Ungdyr ble hjemme. Setervogna til hesten ble hentet fram og lastet opp. For å korte ned på turen ved å slippe å gå via Brøttem, hadde vi en stor robåt som vi rodde krøttera rett over sjøen til Karlsteinen i Vika med. Så bars det i vei opp seterstien på ei rekke, med bjellekua foran. Hele dagen gikk med før alle var fremme på setra som ligger i vesthellinga til Litjrens-fjellet. Det var aldri noe problem med å holde dyrene sammen. De visste hva som ventet dem - saftig fjellbeite og gode lyse dager etter en lang vinter i et mørkt fjøs. De som var med for å hjelpe til på turen, returnerte til bygda mens budeia og gjeterne ble igjen. De sistnevnte var som regel guttunger i alderen 7 - 12 år. Vel framme var det å rigge seg klar til oppholdet, både inne og ute.

Så begynte de daglige gjøremålene. Dagen startet i 6-tida. Da var det fjøsstell og melking. Etterpå ble dyrene sluppet ut og gjeterguttene førte buskaper til områder med god oversikt og godt beite. Kanskje ble dagene noe lange og kjedelig for disse to, men som gutter flest, også den gangen, fant de vel på noe for å få tida til å gå. På setra fortsatte dagen for budeia med å foredle melka, det vil si å lage ost og smør. Dette krevde både kunnskap og utstyr. Videre måtte vanlig husstell gjøres med vasking og matlaging. Jobben var omfattende og med mye ansvar. Jeg tror ikke de satt mye og kjedet seg. På ettermiddagen kom guttene hjem med dyrene. Da var det kveldsstell med melking. Etter at dyrene hadde fått sitt og melka var tatt hånd om, var det tid for kveldsmat og kanskje ei lita fristund før de krøp sliten til køys etter en lang dag.

Et par ganger i uka kom noen fra gården opp for å hente ferdig ost og smør. Ofte kom det også besøk i helgene. Dette var trivelige innslag. Disse kjøpte med seg ost og smør. Dette ble «sirlig» loggført i egen notisbok. Denne finnes fortsatt på gården.

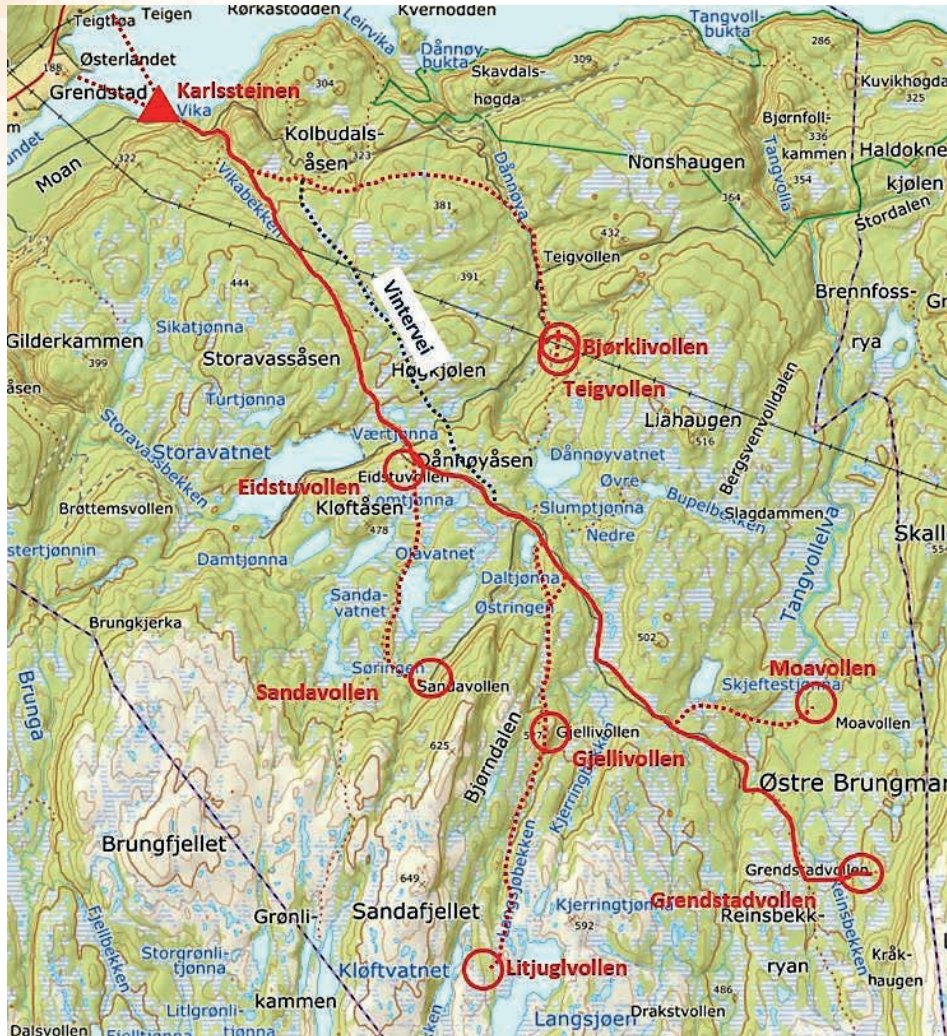
Nå var sommeren over, og forberedelsene til hjemturen startet. Hest og vogn ankom. Dyrene «været» at de skulle ned og ble gjerne litt urolige. Så ble døra låst, bjellekua plassert foran og hjemturen startet. Dette var på mange måter litt vemodig. De fleste, både folk og fe, var likevel glad for å komme hjem til normale tilstander.

For henne som hadde hatt det hele og fulle ansvar på setra, var det vel godt at jobben var over. Hva tjente ei budeie med seteransvar på en sommer i 1920/30? Dette har det vært vanskelig å finne ut av, men mange kroner var det nok ikke. Det som i alle fall er sikkert, er at dette var en stor og ansvarsfull jobb – da særlig for ei 15 år gammel jente.

På setersti

Denne gang gikk turen innover Brungmarka til Grendstadvollen

Bjørn Rønningen



I vår serie om seterstier i bygda har vi denne gang lagt turen til Brungmarka, etter tidligere å ha gått opp 4 seterstier på Nordmarka. I fjor gikk vi stien mellom Eidstumo til Byavollen, og en del av denne strekningen, det som omtales som gamle Ståggåvei, var for mange starten på turen inn til setra på Brungmarka.

Til sammen er det registrert 16 setervoller innenfor Klæbus del av Brungmarka. Bortsett fra setring på Brøttemsmarka og gårder i Draksten som setret på sørsida av sjøen, brukte alle deler av den stien som omtales her.

Bilveien innover marka, slik vi kjenner den i dag, er bygd etappevis. Påstartet på 50-tallet og ble avsluttet ved Tangvolla i 1986.

Bru over Brøttemstrømmen var det heller ikke i den tida det var seterdrift. Utfordringen for seterfolket var derfor å komme seg på sørsida av sjøen. Her ble båt og flåte brukt til buskappen. Hestene tok seg over for egen maskin.

Landemerket på sørsida av sjøen var som oftest Karlssteinen. Her var det greit å komme på land for folk og fe.

Sagnet om Karlssteinen

Sagnet om steinen sier at da steinen løsnet opp i Karlsrufta, sto en mann med navn Karl nede ved sjøen, og han ble selvfølgelig tatt av steinen, og skal ifølge sagnet fremdeles ligge der. Denne Karl skulle, ifølge sagnet, også være svært velstående, og da han ble tatt av steinen, hadde han hele sin pengebeholdning på seg.



Karlssteinen – Grendstadvollen

Vi har derfor tatt utgangspunkt i Karlssteinen som startpunkt på denne seterstien. Fram til Grendstadvollen målte vi 11,5 km. Bortsett fra strekningen Vika – Eidstuvollen, følger seterstien i store trekk traséen til bilveien.

Når vi tar av fra bilveien ved Vika, bærer det rett opp i Vikakleiva med mange høydemeter og dette er det tyngste partiet på strekningen.



Vikakleiva – her går det oppover

Stigningene røyner på, men det er ikke snakk om å ta en pust i bakken før vi kommer til Kvilfuru. Vi er nok ikke de første som tar en kvil her.



Kvilfuru

Med på turen er også markatravere som opplevde stien for over 50 år siden. De kjenner seg igjen, men bemerker at den er gjengrodd. I sin storhetstid var stien bred nok til å romme hest med vogn. Slik er den ikke lenger.

Praten og tankene går rundt alt det som er blitt fraktet ned til bygda i den tida utmarksnæringene var viktigere for oss. Vi ser for oss fangst fra jakt og fiske, melkeprodukter fra seterdrifta, bær, fôr, ved og tømmer.

Snart er vi framme ved Eidstuvollen, og herfra og inn til veienden ved Tangvolla, følger seterstien stort sett bilveien. Noen små avvik er det. Etter noen kilometer på grusveien, når vi nok en milepæl: Etargrana ved Grønlia. Som navnet sier, tid for en matbit.



Etargrana

Seterstien krysser elva Grønlia en god del lengre nord enn hvor dagens bru ligger. Her avviker stien fra veien på en lang strekning. Oppover myra her ser vi tydelig klopping som er lagt over de våteste strekningene. Alder – vi antar kloppinga har ligget der i over 80 år.



Kloppinga er godt synlig over myrpartier.

Så får vi litt unnabakker før vi når Tangvolla og enden på bilveien. Derfra, over brua og opp til Grendstadvollen, følges seterstien slik den gikk opprinnelig. Siste biten byr på stigninger, og vi er derfor varm i trøya når vi kommer opp til setra.

På setra er vertskapet klar til å ta imot oss. Det er fyr under bålpanna, kaffelars putrer, og snart kommer takka fram og det blir sveler og grillpølser.



Ingeborg Myren og Audhild Grendstad har gjenopplevd seterstien. Ingeborg gikk den sist i 1963, Audhild i 1967.

Hendelser langs seterstien

Med en så lang sti med mye ferdsel opp gjennom tidene, har det sikkert vært hendelser nok, både av det tragiske, lystige og komiske slaget. Dette temaet har vi ikke gravd så mye i, men vil fortelle om et par hendelser av det tragiske og dramatiske slaget.

Vi går tilbake til sommeren 1940. Fire gårdskarere fra Grendstad sammen med hesten Brunen var sendt opp på setra for å gjøre slåttonn. Det var god tørk, så det ble høyet på jorda, og avlingen ble bragt i hus. Det ble derfor tid til overs, og noen dager ble brukt til fiske og bærsanking. Fangsten ble meget god og det ble gjort klart for heimtur. Det satte imidlertid inn med et voldsomt regnvær, men neste morgen var heimlengselen så stor at de gjorde seg klar for reise. Karene hadde undervurdert regnværet, for det var skikkelig regnflom i Grønlia. Den hadde flommet utover myra. Karene var lommekjent ved krysningspunktet og valgte derfor å la det stå til. Det gikk ikke bra. Alle havnet ut i elva. De fikk til slutt karret seg opp, to karer på hver side av elva. Brunen derimot, gikk det ikke så bra med. Han dro vogn, ble tatt av vannmassene, og ble senere funnet druknet 250 meter lengre ned i elva ved noen bjørketrær.

En fullversjon av denne hendelsen kan du lese i historie-lagets årsskrift for 1990 under tittelen «Minne fra året 1940». Forfatter er Reidar Fosshode som var en av de fire gårdskarere.



Her i Grønlia endte Brunen sine dager.

Vi hopper så 78 år fram i tid, til 10. mai 2018. Fly på tur inn for landing på Værnes oppdager røyk i marka sør for Selbusjøen. Tårnet blir varslet, som igjen alarmerer redningstjenestene. Det er tørt i marka og frisk østavind. Brannvesenet med støtte fra Sivilforsvaret



Fra brannområdet ved Værtjønna

klarer å ta seg inn til området. Dette er ved Værtjønna som ligger nord-øst for Storavatnet. Utover natta får de kontroll på brannen. Brannen hadde krysset seterstien. Da vi gikk turen i juli, kjente vi brentlukta før vi kom inn i brannområdet. Sannsynligvis lå det ennå snø på myrene i området. De ble ikke berørt av brannen.

Takk til Haldor Buan Grendstad for utmerket guiding. Takk til vertskapet på Grendstadvollen for utmerket traktering og takk også til alle som deltok på turen.



Kalenderen for 2019 er nå i salg!

Årets tema:
Planter fra Klæbus rikholdige natur

Kr 100,-

Klæbu Historielags kalender 2019



kr. 100,-

Bureising

Ivar Skei

***Bureising* betyr å rydde en ny gård ved nydyrking og oppføring av bolighus og driftsbygninger på et sted der det tidligere ikke har vært dyrket jord. Bureiseren hadde som mål å reise seg eget utkomme, reise seg et eget liv. Selve betegnelsen *bureising* ble brukt første gang i 1918.**

Historisk bakteppe

Selv om ordet *bureising* bare har 100 års historie, har det gjennom alle tider blitt ryddet nye bruk. Allerede i våre eldste lover ble det oppmuntret til nydyrking. På 1200-tallet ble for eksempel den som ryddet et nytt bruk, fritatt for leidang og jordleie i 3 år. Det ble også gitt fri tilgang til byggematerialer på statens grunn.

Etter Svartedauden (1349) ble mange gårder lagt øde på grunn av sterk reduksjon i folketallet. Etter hvert som folketallet tok seg opp igjen, ble disse ødegårdene ryddet på nytt og tatt i bruk som jordbruksland. Vi må helt inn på 1600-tallet før denne prosessen var fullført. Folketallet fortsatte å øke, og interessen for det som ble kalt «indre kolonisasjon» vokste igjen. Fra 1700-tallet ga det seg blant annet utslag i «koloniseringen» av Finnmark og bygder som Målselv og Bardu. På 1800-tallet var det veksten i antall husmannsplasser som representerte den største nydyringsaktiviteten, men den nydyrka jorda førte sjelden til selvstendige gårdsbruk. Fra midten på 1800-tallet økte utvandringen gradvis, og tidlig på 1900-tallet nådde den store høyder. I perioden 1905–1908 utvandret 90 000 nordmenn, de fleste var unge.

Ny vår for *bureising*

I 1905 oppnådde Norge full selvstendighet. Landet skulle utvikles og bygges, og trengte den store ressursen som store skarer av unge utvandrere utgjorde. Det ble et mål å begrense utvandringen. I 1908 ble «Selskabet til Emigrasjonens innskærnkning» grunnlagt. I 1915

skiftet det navn til «Selskabet Ny Jord». Allerede i 1912 satte selskapet i gang nydyringsprosjekter, det første var i Bjørndalen i Nærøy kommune. Arbeidet med det som fra 1918 ble kalt *bureising*, fikk ekstra trykk da det ble matforsyningskrise under første verdenskrig. Det førte til at stortinget i 1920 vedtok lover og regler om organiseringen av *bureising*, og om statstilskudd og lån fra Den Norske Stats Småbruk- og Boligbank (Fra 1946: Norges Småbruk- og Bustadbank). Den store arbeidsledigheten i mellomkrigstiden førte til ekstra stor *bureisings*aktivitet i 1930-årene. Både staten ved Landbruksdepartementet, Selskabet Ny Jord, Landbruksksselskapet i de enkelte fylkene, og kommunene var viktige aktører i *bureisings*arbeidet. Landbruksdepartementet og Ny Jord organiserte arbeidet på de store *bureisings*feltene, Landbruksksselskapene på de som var noe mindre, og kommunene på de minste feltene, og ved etablering av enkeltbruk.

Områdene som ble ervervet for *bureising*, var ikke alltid av det lettdyrkede slaget. Det var ofte myrområder. Å omskape slik utmark til god dyrkingsjord, krevde en arbeidsinnsats av *bureiser*familien som vi i dag knapt kan forestille oss! Denne *bureisings*perioden varte fram til 1960-årene, og resulterte i 19 000 *bureisings*bruk.

Mang en *bureiser*familie vil nok kunne kjenne seg igjen i første vers av Vilhelm Krag sitt dikt «Brøyte seg rydning»:

*Brøyte seg rydning i svarteste skog,
Plass til en stue og muld til en plog!
Hogge vekk alt som gjør skummelt og tungt,
Hogge seg sol til alt fagert og ungt.
Bygge seg hjem hvor der før var fjell,
Bygge det selv, bygge det selv.*



Bureising i Klæbu

Ann Mari Haugness

En del gårdsbruk i Klæbu er betegnet som bureisingsbruk, utskilt fra en eller flere gårder og solgt til nydyrking.

Den første bureisningsmannen i Klæbu var Karl Gundersen på Nordal. Bruket ble utskilt fra Klæbu Prestegård gnr 21 (By) i 1923.

Deretter var det et opphold til mellomkrigsåra, da bureisingen skjøt fart. Det var bevisst politikk at mer utmark skulle ryddes til landbruksformål og sjølbergning.

I 1934 ble følgende bruk utskilt: Granmo fra Klæbu Prestegård (gnr21), Tovås og Storvollen fra Moen (Gnr 36). I 1935 ble Furuly utskilt fra Osen (gnr 4) og i 1936 Langmo fra Nedre Forset (gnr 38). 1937 ble Granli utskilt fra Lysklett Søndre (gnr 16) og Burås fra Nordre Tulluan (gnr 37). 1938 ble Sørås utskilt fra Fjærem (gnr 2) og Granly fra Osen (gnr 5). 1940 ble Nymo utskilt fra Moen (gnr 36).

I 1942 kjøpte Klæbu kommune og Flå kommune opp deler av Huitfeldts konkursbo, som omfattet Målsjø gård (gnr 35), og som så ble solgt til bureisingsbruk rundt Målsjøen etter loddtrekning. På Klæbusiden av kommunegrensen er dette Tangen, Midtli, Granåsen og Bjørnstad.

Det siste bureisingsbruket som fremgår av Klæbuboka, er Nidarheim, utskilt fra Fjærem i 1949.

Klæbu kommune hadde i mange år planer om å etablere bureising på Høgsjøla. Her var det mange grunneiere og uklare eiendomsforhold, noe som krevde omfattende skifte av både skog og grunn. Arbeid med dette startet på slutten av 30-åra, men det tok nesten 30 år før arbeidet var fullført. Da var det blitt andre tider, et samfunn i endring, og ikke lenger aktuelt med bureiseing.



Saging av tømmer 1942–43.



Jenter ved bekkvogna.

Jeg vokste opp på Bjørnstad ved Målsjøen, og det er derfor naturlig å skrive litt om hvordan det artet seg fra det ståstedet. Området besto, som mange andre av bureisingsbrukene, av mye myr og en del skog, men også av stykker med utslått under Målsjø.

Det var nærmest veiløst i Målsjøgrenda, kun kjerrevei fra Hyttfossen og ut til Målsjø gård. Dagens vei ble bygd først etter krigen, og da fram til grensa til Flå. Veien fra Ler ble først fremført noen år senere.

Strøm og telefon fantes heller ikke. Butikk var det på Hyttfossen, Storrø sin, men under krigen og rett etter var det lite med varer, det var rasjonering på alt.

Melk og smør ble skaffet på den eneste gården i drift, Finnaunet, og kanskje også på Målsjøåsen, husmannsplassen som fikk feste og ble småbruk i 1874.

På Bjørnstad ble det ryddet for bygging av ei lita stue til å bo i mens arbeidet pågikk. Her bodde min far sammen med sine foreldre, og etter hvert kone og datter, kun på 2 små rom og et lite loft i krigsåra og fram til våningshuset sto ferdig ca 1949.

Det ble rigget opp omgangssag (som gikk på omgang i grenda) for saging av tømmeret etter hvert som det ble felt. Arbeidet startet i 1942, og i løpet av krigsåra ble det reist fjøs slik at buskap kunne anskaffes. Samtidig pågikk nydyrkinga. Myrområder ble grøftet for hånd av bestefar. I denne tida hadde de ikke traktor eller gravemaskin til hjelp, det var håndmakt, hest og stubbryter.

På samme måte ble det arbeidet på de andre bureisningsbrukene i grenda.

Men først på 1950-tallet ble det dannet en «maskinring» og anskaffet traktor. Denne var det John Melandsør som ble sjef for, og han dro fra gård til gård med plog og utstyr, det var en voldsom framgang. Slik var det hele tiåret, og etter hvert gjorde traktorene inntog på flere gårder, og utviklinga skjøt fart.



Bjørnstad ca. 1945

Av husdyr hos oss var det hest, 3-4 kyr, gris, høner, noen sauer og alltid minst 1 kalv. Det ble derfor mest gras til høy som ble dyrket, men også litt korn, bygg, litt grønnsaker og selvfølgelig poteter til vinterforsyning både for folk og fe. På førjulsvinteren var det slaktetid, og da var det ungenes jobb å røre i blodet og vaske tarmer til pølser. Ikke akkurat populært, men man måtte lære seg til.

Til alle tider har unger oppvokst på gård måttet lære seg å delta i arbeidet på gården, det være seg slaktning, hesjing, høykjøring, potetplukking og tynning av grønnsaker og neper. Ertter hvert som traktorene gjorde sitt inntog på åkrene, var det sjølsagt det guttene beskjeftiget seg med!

Samfunnsendringene gjorde at det fra 70-tallet ble satset mer og mer på stordrift, og dermed ble småbrukene ikke liv laga, det var verken til å leve eller å dø av.

De fleste ble avhengig av arbeid utenfor gården, og dermed ble det tyngre å satse på gårdsdrifta. Etter hvert ble politikken også den at småbrukene fikk statlig støtte for å legge ned husdyrdrifta. Mange bureisingsbruk er lagt ut til tomter i de sentrale delene av bygda, for eksempel Nordal har avgitt grunn til sykehjem, rådhus osv. Andre bruks dyrkamark er gått tilbake til opprinnelig eiendom. De som våget å satse, har overtatt, eller leier og driver dyrkajorda nå. Et eksempel er gården og bureisingsbruket Tangen ved Målsjøen, som nå i mange år har drevet jorda på alle bureisingsbrukene i Målsjøgrenda, unntatt Granåsen, og Målsjøåsen, som heller ikke var bureisingsbruk. Slik er det også andre steder i bygda.

Man kan jo reflektere litt på hvor sjølbergingspolitikken tok veien.

(Kilder: Kløbboka bind II, KH årsskrift 1991 og Eli Myhr)

Evakuering fra Trondheim til Klæbu

Astrid Grendstad

I aprildagene i 1940 fikk Klæbu mangedoblet sitt innbyggertall, på lik linje med de andre bygdene i Trøndelag. Klæbu off. pleiehjem stilte med ressurser som etablert institusjon. Kvinnene i Klæbu deltok aktivt i arbeidet med å ta hånd om de evakuerte. Herredsstyret sin kasse tømtes raskt i disse ukene.

Tiden før krigsutbruddet

Den 5. juni i 1939 hadde departementet besluttet at det skulle brukes frivillig evakuering av Trondheim (B. Nøkleby og G. Gjeltnes, 2000). Ved å bruke frivillig evakuering håpet en å unngå kaos i byen. Østerberg som var politimester i Trondheim, fikk i oppgave å planlegge gjennomføringen av evakueringen.

Sammen med en lokal folketelling i november 1939, ble det sendt med et spørreskjema med tanke på å samle informasjon omkring behovet for evakuering. På det medsendte spørreskjemaet skulle innbyggerne svare om de hadde et sted å evakuere til, om de hadde venner eller slekt de kunne bo hos, eller ønsket å flytte etter anvisning fra luftvernssjefen. Det kom inn mer enn 60 000 svar. Av disse ønsket 52 000 å evakuere etter luftverntilstand. Evakueringsutvalget trakk fra alle de som hadde et arbeid å passe, da var det rundt 30 000 utflyttere igjen. Av disse var 15 000 kvinner, 4500 menn og 10 500 barn. Det manglet da svar fra 791 barn, men de ble regnet som om mødrene hadde kontroll på dem. Omtrent halvparten av de 30 000 hadde et sted å evakuere til. Det måtte da skaffes midlertidig boplasser til mellom 14 000 og 16 000 evakuerte. De som skulle flytte selv til eget sted, fordelte seg med 3 700 til Nord-Trøndelag og 9 000 til sørfylket. 114 barn skulle flytte uten ledsager.

I februar 1940 valgte Klæbu Herredsstyre en evakueringsnemnd. Her ble bl. annet fru Skjånes og Erika Holthe valgt.

Opprinnelig hadde Hæren lagt beslag på Klæbu, så hit skulle de evakuerte ikke flyttes. Da april 1940 kom, hadde ikke evakueringsutvalget i Trondheim klart å legge planer for hvor alle skulle flytte. I tillegg gjenstod å løse transporten for alle.

Evakuering iverksettes

Arbeider-avisa hadde et oppslag den 9. april 1940, som klokka 11:00 samme dag ble lest opp av politimesteren og kringkastet. Det var i dempede og vage ordelag, og sa:

«På grunn av forholdene antar luftvernssjefen i Trondheim at det bør tilrådes folk som har noe sted å reise til utenfor luftvernkretsen – enten til eget bosted eller til slekt og kjente – å reise ut av kretsen. Følgende personer bør flytte, barn under 15 år, mødre med barn, syke og uføre, gravide kvinner, personer over 70 år, og dessuten alle som ikke har arbeid utenfor sitt hjem. Flytterne får bruke vanlige rutegående befordringsmiddel (jernbane, rutebil eller skip), hvis vedkommende selv ikke kan skaffe befordringsmiddel. Personer som tilhører det sivile luftverns forsterkninger må ikke evakuere. Flytterne må melde fra om sin nye adresse til lensmann eller politiet på det nye sted de kommer til.»

Tyskerne hindret ikke evakueringen 9. og 10. april. Folk fikk fylle bensin og komme seg fram. Panikken brøt ikke ut før 11. april, ca. kl. 11:30. Et rykte spredte seg om at byen skulle bombes. Ryktene spredte seg til Orkanger. Også der flyktet folk. Panikken la seg ikke før politimester Østerberg og kommandant oberst Weiss hadde talt på radio.

Den 16. april ble det igjen varslet om mulig bombing av byen, og de som skulle evakuere, ble oppfordret til å forlate byen. Det er fra denne datoen at Klæbu får flere evakuerte fra Trondheim. Rutegående transportmiddel var det mangel på, de skulle først og fremst frakte soldater som var mobilisert. Eldre



*Evakuering av Trondheim i aprildagene (sannsynlig) i 1940. Biler parkert i Dronningens gt. blir pakket.
Fotograf: Schröder*

i Trondheim som bodde på aldershjem, ble flyttet til Klæbu off pleiehjem. I Klæbu stilte Kvinnenes arbeiderforening og Sanitetsforeninga opp.

I forbindelse med okkupasjonen, tok tyskerne beslag i Dalen offentlige skole for blinde, eid av Th. Owesens legat for blinde. De blinde flyttet da til Klæbu off. Pleiehjem. Undervisninga av de blinde fortsatte i Klæbu, og i oktober 1940 flyttet de til Torshus Folkehøgskole på Fannrem.

I Adressa 19. april 1940 uttalte politifullmektig Østerberg; «Evakueringen har naturligvis tjent sin hensikt, å berolige folk som er nervøse og skapt mindre fare inne i selve byen». Videre anbefalte Østerberg at de evakuerte sysselsatte seg med noe, og fikk tankene over på andre ting. «Våronna lar seg lett gjøre raskt unna i år, med så mye evakuerte».

Borghild Grendstad (f. 1910) på Lysklett Nordre har fortalt følgende om evakueringen våren 1940 i boka «Kvinner forteller»:

Den første dagen gikk det rykter om at Trondheim skulle bombes. Folk ble naturligvis redde og massevis av folk romte ut fra byen. Til tross for at vi var mange selv, to voksne, to barn, arbeidsfolk, tok vi i mot folk som hadde rømt fra byen. De første som kom hit på formiddagen 9. april, var to foreldre, to barn, og en tjenestejente som spurte etter husrom for noen dager. De mente at det ikke kom til å vare lenge, men det gjorde det, og familien ble hele sommeren. De innrettet seg på et par rom og trivdes ganske bra. Senere i uka kom det mange flere, og vi tok i mot dem så fremt vi hadde husrom til dem. Noen reiste etter noen dager, andre ble i flere uker. Det ble veldig folksomt på gården. Vi tok imot fem forskjellige husstander i alt. Det ble ca. 21 personer, men alle var ikke her til samme tid. Vi hadde på det meste 16-17 evakuerte personer samtidig, og de bodde trangt i nystuggu, på loft og i «sommårstuggu». Det ble godt samhold mellom alle familiene, som på forhånd hadde vært ukjente for hverandre. Mellom enkelte ble det knyttet vennskapsbånd for livet, og for ungene var det spennende med nye lekekamerater.

Mangel på likvide midler

De i Klæbu som hadde folk boende hos seg, skulle få honorar. Administrasjonsrådet kom med normaltakter for innkvarteringsenheter. En sengeplass kom på 20 – 25 øre natta, avhengig av antall på rommet. For kost fra 1 – 1,50 dagen. Oppholdskommunen skulle legge ut, og kreve refusjon fra hjemstedskommunen. Trondheim regnet i 1941 ut at evakueringa april-dagene 1940 hadde kostet kr. 41 500,-. Refusjon fra Trondheim kom sent på høsten i 1940 og skapte store problemer for Klæbu, som for andre bygder.

Ordfører Nervik ble intervjuet av Adressa 18. mai 1940 om situasjonen i Klæbu for de evakuerte. Nervik fortalte at de evakuerte har klart påkjenningsene godt. Noen har hatt bistand fra kommunen til det nødvendigste, med refusjon fra Trondheim. Han fortalte videre at det var så lite penger igjen i kommunekassen at Herredsstyret måtte gjøre et valg med hensyn til hvem som skulle få sine lønninger utbetalt i april og mai. Valget falt på lærere. Det som derimot var usikkert 18. mai, var om rammeoverføringene fra staten til Klæbu kom som planlagt.

Adresseavisen skriver 23. april 1940 om at utsendinger fra Klæbu besøkte Rådhuset i Trondheim sammen med andre berørte ordførere. Alle ordførerne fortalte ordfører Skjaanes i Trondheim om mangel på likvide midler. De evakuerte bodde på gårder, i hytter eller lignende, og kravene til bolig var forskjellig. Samtidig var det mangel på oversikt over antall evakuerte, hvor de bodde, og hva de hadde behov for. Ordfører Skjaanes uttalte at det måtte skaffes en oversikt.

En innsamlingskomite i Klæbu for nødlidende og trengende i de krigsherjete bygdene av Trøndelag, Møre og Nord-Norge, ble valgt av Herredsstyret den 24. juni 1940. Disse ble valgt: Sogneprest Skjånes, John Aas, Karen Grendstad, Gjertrud Sneeggen, Gunnar Innset, Marie Storrø, Asbjørn Aune, Serine

Grav og Asbjørn Rønningen. Denne komiteen ble senere i krigen kalt for Hjelpekomiteen.

De evakuerte vendte tilbake til Trondheim i slutten av mai, men mange ble lenger i Klæbu. Den 4. juli stod det en annonse i Adresseavisen, underskrevet av fylkesmann Johan Cappelen den 3. juli 1940. Der stod det om de evakuertes kostnader ved transport hjem. Cappelen anbefalte at de betalte reisen sin hjem selv så langt som mulig. Dette for å spare Staten for utgifter i denne vanskelige tiden.

Flyktninger fra Finnmark fra 1944

Det var flere ganger i løpet av krigen at evakuerte kom til Klæbu, men de fleste evakuerte fra Trondheim kom vårdagene i 1940. I november 1944 kom det flyktninger til Klæbu fra Finnmark.

Krigsfanger som arbeidskraft

Videre bodde det russiske, serbiske og jugoslaviske fanger i Klæbu fra 1942. Krigsfangene arbeidet for tyskerne med demningen på Hyttfossen. Disse bodde i brakker på det som etter krigen ble kalt for Russerbakken, like nord for Springfossbrua (hengebrua) over Nidelva. Likedan skal det ha stått en brakke ikke langt fra Tulluan Nordre (Utpågården), der også krigsfanger holdt til. Deres arbeid bestod i å skaffe ved til Trondheim by.

Kilder:

Adresseavisen våren 1940

Fem år, kvinner forteller. 1995. Selbu Trykk A/S. 329 sider.

Nøkleby, B. og Gjeltnes, Guri. 2000. Barn under krigen.

Aschehoug. 281 sider

Strinda bygdebok, bind 3.

Foto er fra Schrødersamlingen på Sverresborg Folkemuseum.

Ingeborg Tanem opplevde evakueringen

Astrid Grendstad

Den 9. april 1940 ble foreldrene og Ingeborg vekket til lyden av fly over byen Trondheim. Flyalarmen gikk flere ganger etter hverandre, nesten i ett. Pappa sa til Ingeborg at du og mamma skal reise med ruta opp til Klæbu. Reidar Grendstad fra Tanem Øvre hadde

kommet fra Klæbu for å ta med bagasjen med lastebilen. Mamma var redd for at den nye komfyren skulle bli bombet i stykker, og ville ha med den til Klæbu. Hun pakket også en ryggsekk med ulike varer som kunne være en slags reservekapital om det skulle

trengs. I den havnet et stort hekla sengeteppe og selbustrømper som mora hadde laget. Reidar hadde et ærend innom et apotek i Ravnkloa, og mens lastebilen stod parkert der, ble ryggsekken stjålet fra lastebilplatten. Mora kom aldri over tapet av ryggsekken denne aprildagen.

I byen var det kaos denne morgenen. Mye folk var på gata, og mange ville ut av byen. Det ble ropt, og flyalarmen gikk hele tiden. Folk hamstret drivstoff til bilene sine. Ingeborg og mora kom seg på ruta til Klæbu. De flyttet inn i sommårstuggu i Nestu (Tanem midtre), sammen med komfyren.

Natt til 10. april var det mobilisering i tunet på Nestu. Ingeborg som var 8 år, fikk ikke se ut gjennom vinduet, og mora var der for å passe på henne. Ennå husker hun at hun var redd på grunn av stemmene og bråket fra mennene på tunet i nattmørke.

To familier til flyttet inn på Nestu fra Trondheim, det var baker Dahl og familien Kleveland. De utviklet et vennskap alle sammen, og med sjølfolket. Et vennskap som varte livet ut. Ennå treffer Ingeborg familien Kleveland.

På nabogården Tanem Øvre beslagla tyskerne sommårstuggu. De holdt til der, i samme hus som bygdemagasinet holdt til. På kvelden brukte tyskerne å gå over til nabogården Nestu, og de snakket der med karene. Ingeborg husker en gang en tysk soldat som tok henne på fanget, og brast i gråt. Han savnet sin datter på samme alder hjemme i Tyskland.

Ingeborg ble på Nestu til skolen startet om høsten. Hun gikk på Berg skole i Trondheim. De var der i ukedagene, og ofte på Nestu i helgene. Arnt Tanem hadde bestilt en sykkel til henne fra et agentur som solgte sykler. På denne tiden var det uvanlig at barn hadde egne sykler. Ennå husker Ingeborg at hun var på Flatheim hos Brøttemsmo, og fikk beskjed om å komme hjem. Der stod en stolt Arnt med en rød sykkel til henne. I gata der de bodde lånte Ingeborg ut sykkelen til guttene i nabohuset. De fikk sykle opp og ned gata etter tur. En annen nabo laget et bagasjebrett til sykkelen, det var hvitt. Hun husker hvor fin hun syntes sykkelen var. En gang da hun var på Nestu, kom en av de tyske soldatene fra øvre Tanem og ville låne sykkelen. Han var god og rund, og Ingeborg ble redd han skulle ødelegge sykkelen med vekta si. Men sykkelen tålte belastningen.

En oppgave Ingeborg og sykkelen ble brukt til, var å sykle til russerfangene i brakka ved Utpågården med matpakker. Hun syklet dit sammen med Gunvor Ulseth (f. Dragsten) og Kari Kvello (f. Overvik). Ingeborg husker ikke i dag hvor brakka nøyaktig stod,

men hun husker overleveringen av matpakker. Det var tante Anna som laget matpakkene til krigsfangene. De bestod av nybakt brød med pålegg på. Rundt brakka var det netting. Tyske soldater stod vakt ved åpningen. De brukte å vende seg bort og late som de ikke så at jentene ga fangene matpakker. Ingeborg husker at de var svært dårlig kledd. Tilbake fikk jentene trefigurer som så ut som fugler, av fangene. Ingeborg har mistet sin i løpet av alle disse årene som har gått.

Mor og far syklet sammen med Ingeborg til Klæbu for å hente mat. Dette skjedde på natta. Det var portforbud, og strengt forbudt å ha med seg mat fra landet og inn til byen. De kunne ikke ta sjansen på å reise med ruta, siden det hendte det var kontroll der. Faren ga Ingeborg ofte en dytt i ryggen opp de bratte bakkene til Klæbu. Der fikk de matvarer som blodpudding, egg og melk. Faren hadde et eget spann til melka som hang på sykkelstyret.

Den 8. mai 1945 kom det beskjed om at krigen var slutt. Johan Karlsen, som var på besøk i Nestu, hadde med en ukulele som han spilte på. Spontant ble det laget et tog, der Johan med ukulelen gikk først og barna med flagg etter. De gikk rundt på Tanemsflata, og flere og flere ble med toget. På fotoet av gjengen på låvebrua i Nestu kan en se at det må ha vært sol og en varm maidag. Det var en gledens dag.



Johan Karlsen med ukulele i midten foran, med folk fra Tanemsflata rundt. Fotograf var Marie Tanem. Originalfoto eies av Ingeborg Tanem.

Kilde: Intervju med Ingeborg Tanem hjemme hos henne i Stallmesterveien 5 på Valentinlyst den 3. oktober 2018 av Astrid Grendstad.

Tur til øyriket Frøya

21. – 22. september 2018

Ragnar Thesen

Høsten hadde virkelig gjort sitt inntog da Klæbu historielag gjennomførte sin tradisjonelle årlige medlemstur; – denne gang til øyriket Frøya ytterst på Trøndelagskysten. Vi hadde i år invitert til et to-dagers opplegg med overnatting på det populære Hotell Frøya på Sistranda. I flg. omtale «a very nice place to visit»; - et enestående hotell langt ut mot havgapet. Før vi kunne sjekke inn på dette etablissementet, startet vi imidlertid med en solid frokost på Bårds- haug Herregård tidlig fredag 21. september. Et fint utgangspunkt for 33 sultne klæbygger som virkelig koste seg en times tid på Orkanger før nettbussen med den erfarne sjåføren Torbjørn Lium bak rattet satte kursen utover mot kysten, - aller først gjennom Snill- fjord kommune.

For noen var dette kanskje «siste gang» de reiste gjennom denne grisgrendte kommunen med navnet Snillfjord ettersom herredet fra 01.01.2020 er en saga blott. Det høres kanskje litt merkelig ut, men kom- munestyret har for lengst vedtatt at nabokommunene Orkdal (Orkland), Hemne (Heim) og Hitra skal få hver sin del av området med de knapt 1000 innbyg- gerne.

Ved Sunde åpnet Hitratunnelen på 5,6 km sitt mørke gap og i nesten stummende mørke kjørte vi ned mot dypet hvor sikkert mange tidligere hadde glemte at det er/var kameraovervåkning. Torbjørn lot seg imidlertid ikke lure av denne innretningen som fremdeles er montert i bunnen av tunnelen fra 1994. Vel i land på Sandstad fortsatte vi innover mot kommunesenteret på Fillan og videre via Ansnes til Knarrlagsundet. På restauranten Knarren berettet historikeren Olaus Selvåg både om Hitra generelt og Knarrlagsundet spesielt, hvor det særlig sommers tid er et yrende folkeliv. Ingen av landkrabbene fra Klæbu glemmer nok den suverene fiskesuppen som vi fordøyde samtidig som vi ble informert om lakse- og hjortekommunen Hitra. Fastlandsforbindelsen for Hitra, Frøya (og Fjellværøya) ble ikke fullført før bilene kunne trafikkere gjennom Frøyatunnelen i år 2000.

En svært viktig ferdselsåre for oppdrettskommunene på Trøndelagskysten var åpnet, og trailertrafikken med den verdifulle fisken har etter den tid bare økt for hvert år.

For nettbussen med de historieinteresserte klæbyggene var det ikke spesielt laksen passasjerene tenkte på da bussen «for ned i dypet» under Frøy- fjorden, men vi så frem til å få høre om så vel Stabben fort som Titranulykken i 1899. Først måtte opptil flere mil med sjåfør Torbjørn tilbakelegges etter at vi hadde kommet ut av tunnelåpningen og vel ankom- met Frøya kommune.



Torbjørn på Stabben fort.

Bl.a. Nordskaget hvor «laksekongen» Gustav Witzøe holder hus måtte passeres før Titran etter hvert dukket opp i horisonten.

Harald Gautvik var allerede ankommet Stabben fort da interesserte bussturister fra innlandsbygda Klæbu kunne sette sine føtter på Frøyas jord.

En svært interessant historieleksjon fulgte. Harald, som dagen før hadde falt stygt i ei rulletrapp på Sistranda, fenget fra første øyeblikk tilhørernes oppmerksomhet. 91-åringens fortellerevne, og hans innlevelse i den tragiske Titran-ulykken i 1899, andre



Ved Stabben fort.

verdenskrig med tyske soldater og russiske krigsfanger, samt gulltransporten langs norskekysten, – ble en helt sjelden opplevelse for oss tilreisende.



Interesserte kløbygger hører på Harald Gautvik.

Etter forelesningen av Harald satte vi oss tankefulle inn i bussen med kurs mot Sistranda. Vel innløsbert på Hotell Frøya, kunne vi om kvelden slappe av med en velsmakende tre-retters middag.

Været forandret seg ganske radikalt i løpet av natten. Vi våknet opp til regnbyger og rimelig kraftig vind lørdag 22.09. Da frokosten var fordøyd, ble vi enige om at den planlagte turen til Sula-Bogøyvær-Mausund måtte avlyses. En runde til Melandsjø og Kvenvær på Hitra ble imidlertid gjennomført i gråværet, før vi kunne kose oss med hver vår gode hjorteburger på Hotell Hjorten på Fillan. Med magene fulle av Hitras «nasjonalkjøtt» satte vi kursen hjemover; - og i 16-tiden var vi alle tilbake i Klæbu.

På tross av været ble det det en kjempefin tur med interessante lokale kjentfolk, mye god mat og ikke minst hyggelige medpassasjerer og en suveren håndtering av bussen.



Er det lenge siden du har tatt en
gjennomgang av økonomien din?



Ta gjerne kontakt med oss for en uforpliktende
rådgivningssamtale.



Vi tar godt vare på våre kunder!

Vi i Klæbu Sparebank er opptatt av at våre kunder skal få den
rådgivningen du til enhver tid har behov for.

- Hos oss får du gode priser og fleksibel nedbetalingstid
- Alle våre kunder får sin egen personlige rådgiver
- Du får raske svar og det er lett å få tak i oss som jobber i banken
- Som kunde hos oss vil du oppleve at du blir tatt godt vare på

Ikke nøl med å avtale et uforpliktende møte med en av oss:

Geir A. Skjærvold

Autorisert finansiell rådgiver

Telefon 92 61 05 10

E-post: gs@klabu-sparebank.no

Hege Skaufel

Autorisert finansiell rådgiver

Telefon 93 43 20 18

E-post: hs@klabu-sparebank.no



HAW
entreprenør as

Klæbu Treningscenter



Veien til ett lettere og gladere liv

INNMELDINGSKAMPANJE

**Meld deg inn før 1. jan før prisøkning,
du betaler også bare halv pris for 1. treningsmnd**

INGEN BINDINGSTID ELLER OPPSTARTSGEBYR

Ungdom fra 259 pr mnd / Senior 299 pr mnd

Ordinær 329 pr mnd / nye medlemmer etter 1. jan 349 pr mnd

Gjelder ved tegning av avtalegiro

Åpent hver dag hele året fra 05.00–23.00. Følg oss gjerne på Facebook for mer info

KLÆBU
fysioterapi

FYSIOTERAPEUTENE
Kerstin Roos
Karen Schaanning Thome

Vikingveien 16, 7540 Klæbu
Tlf.: 73 40 53 59

SKADER • OPPTRENING • TERAPI




Har du litt tid til overs? -lyst til å gjøre litt frivillig innsats?

Klæbu frivilligsentral har bruk for alle som har lyst til å bidra - akkurat nå trenger vi frivillige til:

- Besøksvenn
- Aktivitetsvenn for demente
- Dagtilbud for seniorer
- Språkkafe
- Livsglede på sykehjemmet

Spør oss gjerne om hva de ulike oppdragene innebærer. Du forplikter deg ikke til større aktivitet enn du ønsker selv. Du får en samtale før oppstart, undertegner taushetsløfte, og sier i fra om du blir borte en periode eller ikke kan fortsette.

Kom innom Klæbu Frivilligsentral, Vikingveien 16 (samme inngang som fysioterapi)

eller ta kontakt:

mobil 99 00 65 98 eller 46 94 85 25
 e-post: lillian.waaden@klabu.kommune.no

Frivillighet - møte mellom mennesker

EXTRA



**2% kjøpeutbytte
 for medlemmer i Coop Midt-Norge**



Selli Rehabiliteringssenter



Vi driver rehabilitering innen spesialisthelsetjenesten etter avtale med Helse Midt-Norge RHF. Avtalen omfatter hjerte- og lungesyke, kreftsykdom og ortopedi samt pasienter som har gjennomgått gastrokirurgiske inngrep. Vi har både døgn- og dagopphold, og kan også gi tilbud til selvbetalende pasienter.



Tlf: 72 83 43 00

post@selli.no

www.selli.no

Strøket Frisør

Vi gjør deg fin på håret!

ÅPNINGS TIDER	Man-fre	9 - 18
	Tirs-ons-tors	9 - 19
	Lørdag	9 - 16

post@stroket-frisor.no www.stroket-frisor.no

Velkommen!

Drop-in
Telefonbestilling
72 83 25 30



NORSK REVMATIKERFORBUND

**Sammen er
vi sterke!
Bli medlem.**

www.revmatiker.no

E-post: klabu@revmatiker.org

FORSETH MØLLE

Forseth mølle ligger ved Tullbekken langs den gamle bygdevegen mellom Tulluan og Forseth. Etter delinga av Forseth i 1828 ligger den nå på Forseth nedre. Størrelsen på murene er ca 10 x 16 meter og ytterste hjørne av muren mot bekken ca 6 meter over bakken. Ser vi for oss en trebygning på en eller kanskje to etasjer på toppen av murene og med vasshulet i rommet ut mot bekken, må mølla ha vært et staselig byggverk. Vatnet til drifta kom fra en kunstig dam på sarsida av bekken ovafor bygdevegen og gikk i ei renne til vasshulet. Dammen er i dag som ei stor flate, men blir fortsatt omtalt som «nedi dammen» og bakken opp mot Tulluan som Kvønnbakkan. I Klæbuboka står det at på gården Forseth var det både kverrn, sag og stampe, og Tullbekken har naturlig nok vært brukt til dette langt tilbake for gårdene i området. På et kart fra 1866 finner vi og ei sag plassert i samme området som mølla.



Det er svært få opplysninger om mølla og mølle-drifta, og vi er derfor usikre på når den ble oppført i sin nåværende utforming. Gårdene i området har betalt kvernskaft fra 1600-tallet, men vi har ikke opplysninger om møllenes/kvernenes plassering. I et skifteoppgjør på Tulluan i 1703 står det at Jon Tellugen hadde mengder med korn på mølla. Lars L. Forseth (1704 - 1751) var både bonde, smed og møller. I siste halvdel av 1700-tallet var brukerne og etter hvert eierne av Forseth (sjøleiere fra 1788) aktive innafor jorddyrking og gjødsling og alle husene på gården ble da bygd opp. Bygdemagasinet for korn kom etter hvert, og på Forseth ble det kjøpt inn et gammelt stabbur til formålet. Vi tror derfor at mølla ble bygd i sin nåværende størrelse i perioden 1750-1800. På den øverste steinen i hjørnet mot nordvest står bokstavene POSK som trolig er byggmesteren for mølla. Etter at mølleren Anders Pedersen Brandhaug, bosatt på Forseth, gikk gjennom isen på veg til kirka skjærtorsdag 30.mars 1893, er det sagt at mølledrifta opphørte.



Fleire bruddsteiner er funnet og gravd fram. På øverste steinen som ligger ved mølla, finner vi inskripsjonen FB 3984 53. Denne steinen er tatt ut i Haave brudd i Selbu i 1883/84 og levert handelsmann Fredrik Birch for videresalg til kommisjonær i Trondheim. Vindusramma er satt sammen av fleire deler som er funnet, og murt inn i den ene vindusåpningen.

I et av vinduene ble det funnet en hammer (kvernjern) som ble brukt til å hogge opp sporene i nedslitte steiner (se bildet). Ellers er det ikke funnet noe som en med sikkerhet kan spore til mølledrifta, så maskiner og utstyr må ha vært tatt ned og fjerna.

Det stående murverket i mølla er oppført av typen kistemur. Murverket av kistemur er typisk for den tidsperioden mølla ble bygget i. Kistemuren kjennetegnes ved at den har to atskilte murer fylt med mindre steinmasser mellom. Synlige steinflater i fasaden er tilhugd slik at fasaden av murverket fremstår som mere slett flate. Det registreres også synlige verktøymerker i murverket etter at stein har blitt tilhugd som murstein. Under sikringsarbeidet ble det også registrert bindemiddel av kalk/leire mellom steinene i murverket.



Hovedsponsorer

Kulturminnefondet	Forseth Grus A/S
Kulturlandskapsmidler fra landbruket	Randa Samtlak
Klæbu Sparebank	

Restaureringa av mølla og opparbeidelsen av området er gjort i regi av Klæbu Historielag, som også har bidratt med midler.



Den nye tavla ved Forseth mølle



Årsmøte 2019 i
Klæbu Historielag:
torsdag 14. mars
kl 19.00 på
Gamle Festsal