

Fra gamle postkort ...



 **OPPEGÅRD**  
historielag

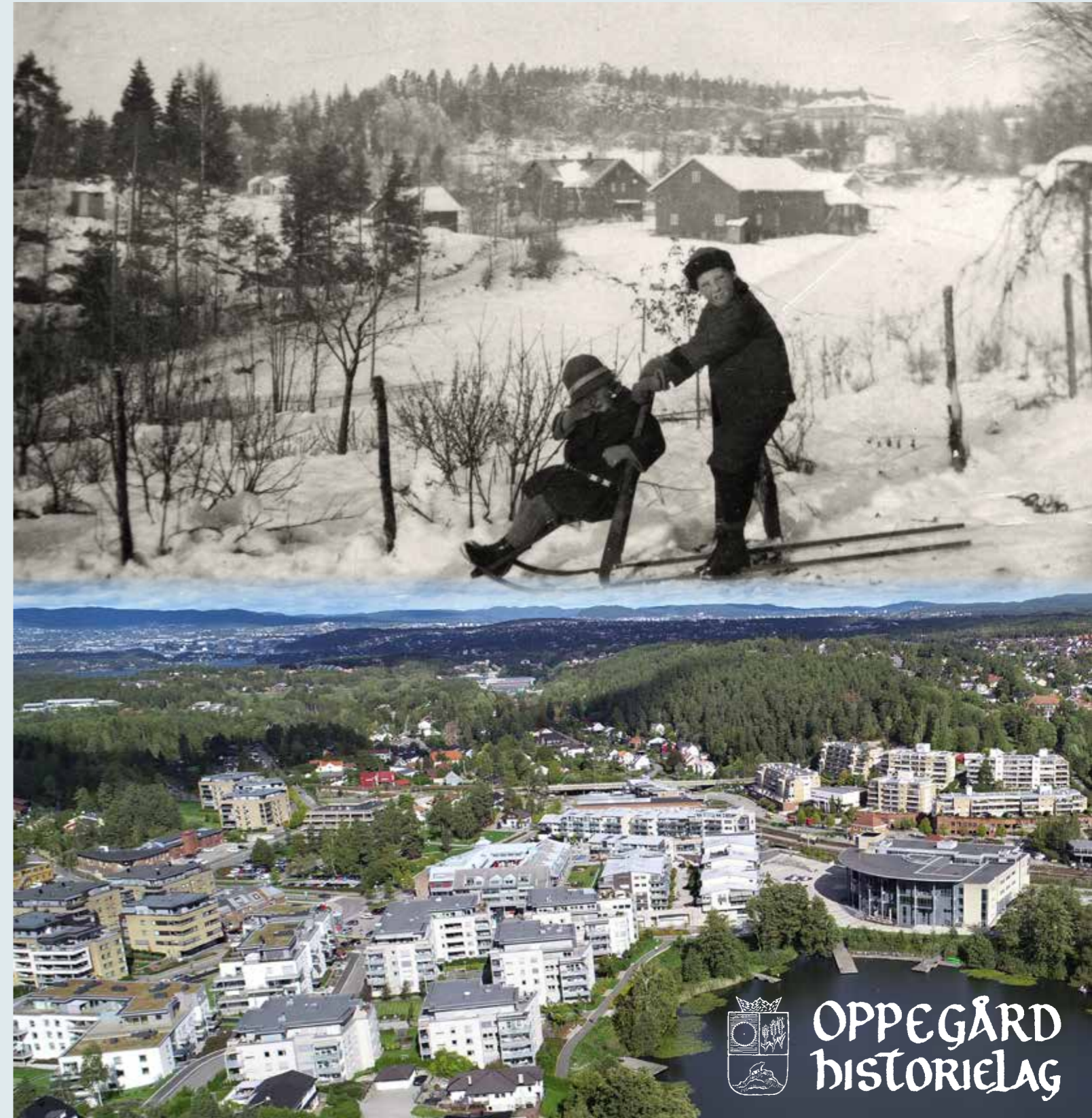


Pris kr 100,-

768. 10.18. HA Grafisk

# Historielagets Kalender 2019

## Før og nå i Oppegård



 **OPPEGÅRD**  
historielag

Pris kr 100,-

# Historielagets kalender 2019: Før og nå i Oppegård

Oppegård har 27.300 innbyggere fordelt på et areal på 7 x 5 km, rett syd for hovedstaden. Med 2019-kalenderen på veggen telles daglig det siste av 105 år som egen kommune, ned. Litt vemodig, men fra 1. januar 2020 danner vi sammen med Ski, Nordre Follo kommune.

Temaet måtte derfor bli FØR og NÅ. Med mange før- og nå bilder og informative tekster, dokumenteres en rivende utvikling. Fra å være en fattig hyttekommune med jernbane og 4.000 innbyggere i 1920, er vi 100 år senere landets 3. tettest befolkede og en av de rikeste! Nærhet til hovedstaden og en tidsepoke der høy andel av næringskatten kunne beholdes i «kommunekassa», ble agnet for å få mange bedrifter til å etablerte seg. Dette startet en rask vekst av hovedkontor bedrifter, og mange nye arbeidsplasser gav rask tilflytting. Innovative politikere så potensialene og brukte dem godt.

Sikkert har det vært voksesmerter i kommunens store vekst; 4.700 nye innbyggere (+ 17%) siden år 2000. Men det var en liten ulempe sammenlignet med 156 kommuner med fallende folketall i Norge i samme perioden. Hver 3. kommune i landet har nedgang i sitt folketall! Å ha politikk som virker vekstfremmende i fraflyttingsstrøk, er vanskelig. Oppegård er en stor tilflytter-kommune. Det er viktig at også kommende generasjoner sikres gode oppveksts-vilkår og føler stolthet med bygda si og den lokale tilhørigheten i alle livets faser.

Kalenderen dokumenterer sterk urbanisering og fortetting i Oppegård, særlig de siste 50 år! Historielagets leder Steinar Karlsrud vokste f.eks. opp akkurat der resepsjonen i dagens rådhus er. Og bygdas Jan Petersen, han hadde sitt barndoms-hjem midt i fiskedissen på dagens MEGA.

Slik er områder revet, fortettet og nybygd til hus og hjem for mange nye borgere. Alle søker vi vår «lykke» og fremtid i Oppegård. Nå er det viktig at noen bomiljøer med friområder får bestå for å bli med videre, slik at de kan vise til fortid i bygda også for nye slekter. Vi har alle vår «barndoms dal». Vi ønsker jo å «bli sett» og å høre til et sted; ha et hjem, en gate og en familie som ankeret for trivsel og et godt liv.

Historielagets idé med alt vi produserer, er å bidra til vår felles hukommelse. Vi skriver om det «som var». Så nyt hver av de 365 dagene med 2019-kalenderen. Bruk våre annonsører, de støtter oss!

Flere enn redaksjonen har bidratt med bilder og fagstoff. Mange takk til dere!

# En hilsen fra Historielagets leder

Årets kalender viser gode bilder, flyfoto, dronebilder og gamle bilder. Bildene fra fordums tider er bidrag fra mange. Kalendergruppa har atter en gang jobbet målbevisst og intensivt for å få ferdig 2019-utgaven. Temaet som viser Oppegård kommune før og nå, har stor interesse. Det merker vi. Dokumentet er flott satt sammen, og jeg håper at flest mulig i vår kjære kommune vil kjøpe den.

Oppegård kommune ville på 1950/60-tallet gå fra å være en «sovekommune» til en kommune som satset på flere egne arbeidsplasser. På den tiden jobbet de fleste av oss i Oslo. Ved å se på bildene oppfatter man raskt at bedriftsområdene i våre dager transformeres til ensartede boligfelt med funksjonalisme og blokker, en form for tette bomaskiner hvor naturlig skogsmiljø blir fjernet og anleggsområdene ser ut som bombekrater. Da fortetningen skal skje ved jernbanestasjonene, tyder det på at vi går i retning av en ny «sovekommune».

Oppegård kommune har hatt mange arkitektoniske skatter som nå må vike for gravemaskiner og dynamitt hver eneste dag. Jeg bekymrer meg daglig for alle hundremeterskogene som blir borte og som gir færre muligheter for barn og unge til å ferdes ute i uberørt natur. Takterrasser kan aldri erstatte naturen. Jeg har siste året brukt mye av fritiden på å formidle dette til kommunen - både skriftlig og muntlig. Det er likevel to gledelige nyheter i dette etter mitt syn: Utbyggingen på Svartskog er fjernet fra kommunens utbyggingsplan og et tårnlignende «minnesmerke» nær Marka er foreløpig stoppet, selv om impliserte kaller det en «berikelse» for området. Alle med penger skal visst bygge seg et tårn nå om dagen ....

2019-kalenderen dokumenterer en historisk byggeboom i kommunen. Også på den måten at eiendomsspekulanter fjerner bomiljøer fortløpende. Vil neste år vise en enda større tetthet med like funkishus?

Tusen takk til alle som har jobbet med kalenderen, en viktig lokalhistorisk fortelling som alle bør ha i sitt eie.

Steinar Karlsrud, styreleder

Redaksjonen for 2019 utgaven er: Svein Antonsen, Tom Dale Andersen, Marianne Bonde Hansen, Severin Breivik, Finn E. Edvardsen, Siri Iversen, Ragnfrid Kirkeberg, Ann-Lisbeth Morris og Egil Wenger

## Takk for støtten!

### Alt-Mann

Fløisbonnveien 30, 1412 Sofiemyr  
Tlf. 480 09 000, e-post: [post@alt-mann.no](mailto:post@alt-mann.no)



**Jernia Kolbotn Sentrum/Torg**  
Sentrum: 66 81 09 10  
Torget: 66 80 39 50  
E-post: [kolbotn@jernia.no](mailto:kolbotn@jernia.no)  
[www.facebook.com/jerniakolbotn](http://www.facebook.com/jerniakolbotn)



Sentrumsbygget, Kolbotnvn. 7  
Tlf. 66 80 24 80, [www.kvernaas.no](http://www.kvernaas.no)



Oppegård  
kommune  
[www.oppegard.kommune.no](http://www.oppegard.kommune.no)



OPPEGÅRD  
HISTORIELAG

### Bli medlem i Oppegård Historielag

Bruk vedlagt giro eller send en e-post til:  
[post@oppegard-historielag.org](mailto:post@oppegard-historielag.org)  
Se også vår hjemmeside:  
[www.oppegard-historielag.org](http://www.oppegard-historielag.org)

Vårt formål er å vekke interesse og forståelse for historien knyttet til området som nå er Oppegård kommune. Laget arbeider for å utbre kjennskap til vår kulturarv og verne kulturminner av alle slag.

### Som medlem får du:

- Historielagets kalender
- Follominne
- Vårt medlemsblad to ganger i året med stoff om tidligere tider i Oppegård. Bladet gir også informasjon om møter og turer vi arrangerer



Autoria Kolbotn - din lokale forhandler av Volkswagen og Skoda.  
Vi har et stort verksted og utfører også skadereparasjoner og ruteskift.



...vi sender dine blomster...  
Tårnåsen senter, Valhallaveien 70  
[www.fruenefryd.no](http://www.fruenefryd.no) • Tlf: 66 99 15 60



I våre hus  
skrives  
historie

### Kolbotn Gull og Sølv

Skivn. 57, Kolbotn,  
Tlf. 66 80 75 20  
E-post: [tt@kolbotngull.no](mailto:tt@kolbotngull.no)

### Larmerud Rørservice A/S

Sofiemyrvn. 6  
Tlf. 66 89 29 00  
[www.larmerud.no](http://www.larmerud.no)

### Lunch og Catering, Kolbotn

Nye lokaler i Skiveien 75  
Tlf. 66 99 20 20  
[www.lunch-catering.no](http://www.lunch-catering.no)



Skilt og dekor siden 1982  
Kapellveien 18, 1410 Kolbotn  
Tlf: 66 81 78 00  
E-post: [info@skiltforum.no](mailto:info@skiltforum.no)  
[www.skiltforum.no](http://www.skiltforum.no)



Nordea Bank, Kolbotn  
Tlf: 06 001 Kolbotnveien 25  
E-post: [kolbotn@nordea.no](mailto:kolbotn@nordea.no)  
[www.nordea.no](http://www.nordea.no)



Tlf. 67 49 04 50  
Kolbotn Torg 10-21 (9-18)  
[www.tanumbokhandel.no](http://www.tanumbokhandel.no)



Skivn. 84, 1410 Kolbotn  
Tlf. 66 80 81 91 • 901 17 617  
E-post: [espen@expon.no](mailto:espen@expon.no)

### Fargerike Kolbotn Interiørservice

Landerudsenteret, Sofiemyr  
Tlf. 66 80 80 20  
E-post: [kolbotninterior@epost.no](mailto:kolbotninterior@epost.no)

### Gjersjøen Antirust

Rosenholmvn. 47, 1414 Trollåsen  
Tlf. 66 80 01 29  
[www.gjersoenantirust.no](http://www.gjersoenantirust.no)

Handelsbanken

# Oppegårds kommunevåpen er fra 1975. Det har 17 gullfargede trekanter på svart bunn. Trekantene symboliserer et tuntre fra hver av de 17 middelalder-gårdene.

Hvordan står det til med middelalder-gårdene i dag? Følgende oversikt viser utviklingen:

**Bålerud:** Her står bygningene. Innmarka drives som før.

**Dal:** Gårdstunet står. Innmarka er som før.

**Ekorrud:** Her står bolighuset. Innmarka er tilgrodd.

**Vestre Greverud:** Bolighuset står. Innmarka er nedbyggt med kjøpesenter, sykehjem og Flåtestad skole.

**Østre Greverud:** Tunet/bygningene står. Jordveiene er i dag golfbane og idrettsanlegg. Dette gårdstunet ble valgt til kommunens Tusenårssted 1. januar 2000 og et etikette ble plantet.

**Grønmo:** Tunet med hovedhuset består. Benyttes til barnehage.

**Hvitebjørn:** Jordveier, tun og bygninger står der som før. Liten drift.

**Kullebund:** Gårdstunet står som det var. Ny driftsbygning for kontordrift, resten inngår i Kolbotn sentrum.

**Kurud:** Bolighuset står som før. Ny driftsbygning for golfbanedrift.

**Li:** Gårdstunet er intakt. Innmarka er gått med til Kolbotn gravlund.

**Søndre Oppegård:** Bygningsmasse, tun og jorda er i drift. Ny driftsbygning er kommet til. Kommunens eneste gårdsbruk med husdyrproduksjon.

**Vestre Oppegård:** Bygninger står som før. Innmarka drives.

**Østre Oppegård:** Våningshuset revet for noen tiår siden.

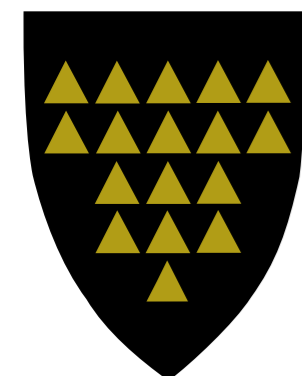
Driftsbygningen står og innmarka drives.

**Ormerud:** Opprinnelig Nedre Ormerud i Ormeruddalen, er i dag helt nedbygget. Øvre Ormerud som ble skilt ut på 1800-tallet, er i dag bygget ned av Tårnåsen senter.

**Sjødal:** Eiendommen med bygninger og innmark består uendret slik den var.

**Sætre:** Hovedbygningen på Øvre Sætre står. Resten er nedbyggt til boliger og idrettsformål.

**Vassbonn:** Her er gårdstunet nedbyggt. Innmarka nyttes til tur- og friluftformål.



I tillegg til de 17 middelalder-gårdene har det også vært 30 - 40 husmannsplaser og småbruk i Oppegård. (Fløysbonn gård ble først i 1947 overført til Oppegård fra Aker herred).

Alle gårdene hadde både storfe og småfe, korn og poteter til godt innpå 1950 og 60-tallet. Men små arealer og en

topografi med mye fjell i dagen gjorde at bygda vår aldri kunne få særlig størrelse i jordbruksproduksjon og dyrehold. Her var det skognæring samt annet arbeid som skulle trygge hjem til overlevelse og fremtid. Ljansbruket med sin 450 års historie var dominerende eier i Oppegård; ca 80% av arealene i 1937 da siste eneeier døde. Men det er en annen historie.

## Et 100 års perspektiv på jordbruksdrift i Oppegård

I 1918 hadde kommunen 1350 daa med eng og slåtteeareal. I tillegg kom 1394 daa med åpen åker for korn, potet og grønnsaker. 2000 daa var kunstig eng. Samlet dyretall i 1918 var 61 arbeidshester, 213 melkekyr og 5 avlsokser.

I dag 100 år senere er det bare på Søndre Oppegård (Aukrust/Hammer) det er husdyrdrift i kommunen. På 315 daa med gress til høy og til konservering (i rundballer), har de en buskap på 130 vinterforede søyer, 100 «julegris» og 17 kyr (Dexter kjøttfe og Østlands rødkolle).

## Kommunikasjon

Begrepet brukes både om transport av folk, f.eks. offentlig kommunikasjon, og om så vel muntlig som skriftlig kontakt mellom mennesker. Her brukes det om båt, buss, tog og telefoni – alt tjenester som beboere i Oppegård har nytt godt av.

Med dampmaskinen kom muligheten for forutsigbar transport, uavhengig av vær og vind. Behovet var nok begrenset den første tiden, man hadde jo greid seg til fots, og det var som oftest gratis.

Nesodden Bundefjorden Dampskipsselskap A/S ble startet i 1857 og drev rutetrafikk mellom Nesset og hovedstaden. Fra Nesset ble fjorden krysset flere ganger for å betjene bryggene på Nesodden og de tre anløpsstedene på Svartskog (Svartskog, Bålerud og Bekkensten). Antall anløpssteder ble med årene til ett, bare Bålerud. I 1939 var det slutt - utkonkurrert av bussen.

Sommeren 1934 åpnet Widerøe's Flyveselskap A/S post- og passasjerruten Ingierstrand - Kristiansand - Stavanger - Haugesund og retur med en-motors sjøfly; kun 6 måneders drift.

## Veiene

Veiforbindelsen sydover fra hovedstaden til utlandet har alltid gått gjennom Oppegård, enten det var oldtidsveier, Den Kongelige Frederikshaldske vei, Mosseveien eller nå E18 og E6 (så vidt). Det var lokale veier mellom gårdene, men også veier til bestemte formål. Det var Kirkeveien

mellom Greverud og Svartskog, og Mastemyrveien mot Ljansbruket og hovedstaden. Østover fortsatte denne veien fra Kullebund gård til Kongeveien ved Ødegården og videre innover mot Siggerud.

Fra Ødegården gikk Kongeveien sydover til Greverud, og dette ble forbindelsen mellom nord og syd i bygda helt frem Skiveien var ferdig på slutten av 1930-årene. Veien gjennom Ormeruddalen ble først ferdig etter krigen. Etter den tid har boligbyggingen ført til det finmaskede nett av veier som vi kjenner i dag.

## Jernbane

Smaalensbanen ble åpnet mellom Christiania og riksgrensen ved Kornsjø i 1879 og dermed fikk Oppegård sin første stasjon, navngitt etter herredet. Et ruteark fra 1888 viser at fire tog hver vei stoppet daglig på Oppegård. I 1895 ble det holdeplass på Kullebunden etter at Frithjof Ingier og Theodor Bonde Hansen hadde stilt et depositum som garanti for lønnsom trafikk.

Rute 1 C. Kristiania—Ljan—Ski.													Rute 1 C. Ski—Ljan—Kristiania.															
I lokaltogene Kristiania—Ljan bibeholdes indtil videre II. klasse kupfør, men kun i begrænset udtrækning.													I lokaltogene Ljan—Kristiania bibeholdes indtil videre II. klasse kupfør, men kun i begrænset udtrækning.															
km	Stationer	L.I.	Rt.	L.I.	Pt.	L.I.	Pt.	L.I.	L.I.	Rt.	Rt.	L.I.	Pt.	km	Stationer	Pt.	L.I.	L.I.	Rt.	Rt.	L.I.	L.I.	Pt.	L.I.	L.I.			
		II	III	III	III	III	III	III	III	III	III	III	III			III	III	III	III	III	III	III	III	III	III			
0	Fra Kristiania Ø.	6.30	7.00	7.28	8.20	8.29	9.35	10.28	12.25	1.18	1.30	2.05	2.28	3.10	0	Fra Ski R.	5.22	—	—	—	—	—	—	—	—	—		
4	Bækkelaget	6.43	7.09	7.36	8.48	8.57	9.43	10.36	12.33	1.26	1.38	2.13	2.36	3.18	4	Oppegård	6.10	—	—	—	—	—	—	—	—	—		
6	Nordstrand F.	6.49	7.42	8.54	10.42	12.30	1.32	2.42	3.32	4.22	5.12	6.02	6.52	6	Kullebunden	6.21	—	—	—	—	—	—	—	—	—	—		
8	Til Ljan	6.54	7.47	8.59	10.47	12.44	1.57	2.47	3.37	4.27	5.17	6.07	6.57	8	Ljan	6.32	6.58	7.28	8.17	8.26	9.13	9.21	11.20	12.48	12.59	1.47	2.51	
13	Fra Ljan	—	—	—	—	—	—	—	—	—	—	—	—	13	Nordstrand F.	6.36	7.02	8.02	8.21	8.40	9.17	9.25	11.24	12.52	1.51	2.55		
18	Kullebunden	—	7.29	—	—	—	—	—	—	—	—	—	—	18	Bækkelaget	6.43	7.09	8.08	8.28	8.46	9.23	9.43	11.30	12.58	1.57	3.01		
19	Oppegård	—	7.42	—	8.55	—	—	—	—	—	—	—	—	19	Til Kristiania Ø.	6.30	7.16	8.15	8.35	8.53	9.30	9.50	11.00	11.20	11.37	1.05	2.04	3.08
24	Til Ski R.	—	7.52	—	9.00	—	—	—	—	—	—	—	—	24														



Manglende regularitet og fulle tog er nå gjengangere når NSB gjennomfører undersøkelser av kundenes tilfredshet.

### Solbråtan stoppested

NSB ville ikke anlegge noe stoppested på Solbråtan fordi det var for stor stigning opp mot Myrvoll for damplokomotivene på den ensporede jernbanen. Bildet fra 1930 tatt mot der Filadelfiakirken nå står, viser at banen da krysset i plan med stien ned fra Skiveien. Først da Kolbotn - Ski fikk dobbeltspor og ble elektrifisert fra 1. oktober 1939, kom stoppestedet. Med dobbeltsporet ser det ut for at linjen forbi Solbråtan antakelig ble hevet noe for å jevne ut stigningen mot Ekornrud og Myrvoll.

Den vakre trappegangen med buede gelender i rød grannitt på Solbråtan stoppested ble hugget for et annet for-



mål: Okkupantens planer om seiersmonumenter i Berlin. Men med freden i mai 1945 ble de ferdighuggede granitt-elementene bedre brukt for dette norske behovet. Ikke rart at de to damene var stolte av sitt lekre stoppestedet. Solbråtan Vel måtte betale NSB kr 2.300 (i dag kr 86.000) for å få eget stoppested. På stoppestedets Osloside sto det årene 1940 – 63 en liten grå Narvesenkiosk her.

### Buss

20. mars 1953 fikk A/S Prinsdalsruten konsesjon på kjøring til Kolbotn og Ødegården. Bussene var mindre enn de som brukes i dag, men allikevel var det plass til en billettør. Senere kom også Tårnåsen med i rutenettet. 1960-tallet ble for busselskapene en kamp om konsesjoner. Jernbanen skulle beskyttes, og i styrende organer var det mange som mente at passasjertransport var en offentlig oppgave.

I mellomkrigstiden var det startet mange små busselskaper. Lokale eiere skaffet seg tre, fire busser og løste det lokale behovet. Etterhvert økte etterspørselen og likeledes eiernes alder, så mange selskaper ble solgt. Prinsdalsruten var aktiv oppkjøper, og navneskiftet i 1964 til Oslo og Follo Busstrafikk var en naturlig konsekvens. Rutene gjennom Prinsdal og i Oppedgård var fortsatt sentrale. I 1988 flyttet OFB verksted og administrasjon fra Prinsdal til Rosenholm og ble en betydelig arbeidsplass i kommunen. Ti år senere ble OFB solgt til Norgesbuss, og rute tilbudet lokalt er det Ruter som står for.



Med unntak for Svartskog er det nå knapt noen Oppedgård-boere som bor mer enn noen få hundre meter fra nærmeste busstopp.

### Hvordan kom det til at dominikanersøstrene fikk et sommersted ved Kolbotnvannet?

Jo, det har seg slik at Snefrid Hansen hadde sitt barndomshjem i Ekornrudveien 38. Hun var født 7. oktober 1905 i Odense, bodde noen år på Island og ble utdannet til sykesøster på Ullevål. Snefrid overtok barndomshjemmet i 1947. Huset var bygget av Snefrids far Hjalmar som var offiser i Frelsesarmeen. Moren Ellen var aktiv som «fru brigader» i arméen. Begge foreldrene arbeidet som frelsesoffiserer i Danmark, på Island og i Norge. Moren var en særskilt markant frelsesoffiser; for i sin tjeneste i Nord-Norge ble hun kalt «Lofotens apostel».



Snefrid arbeidet ved Ullevål sykehus. Men i 1933 – 28 år gammel, brøt hun opp og søkte seg til den katolske tro for å bli nonne. I 1934 dro hun til Châtillon i Frankrike for å gå i kloster (søstrene på Katarinahjemmet i Oslo hadde sitt moderhus der). Snefrid ble novise i mai 1935, og fikk klosternavnet Søster Emmanuel-Marie.

Etter «Første løfter» kom hun tilbake til Katarinahjemmet, men brøt opp fra klosterlivet kort tid etterpå. Så høsten 1938 var hun tilbake i sitt barndomshjem i Ekornrudveien og fortsatte som sykepleier ved Ullevål sykehus, senere også ved Krohgstøtten. Snefrid forble katolsk i sin tro og trofast støttende til Katarinahjemmet hele livet. Og Søstrene, de besøkte henne rett som det var hjemme i Ekornrudveien.

I skiftet etter foreldrene i 1963 ble ½ eiendommen Snefrids del. Hun gav sin andel videre – med livslang boret





for seg, til Søstrene ved Katarinahjemmet. De hjalp henne da med å kjøpe ut resten av familien. Slik gikk det til at dominikanersøstrene ble eiere av dette idylliske «landstedet» ved Kolbotnvannet.

Etter fylte 70 år, flytter Snefrid til Bergen for å gifte seg med sin ungdomsflamme. Men akk, Snefrids ekteskap i Bergen endte dessverre i skilsmisse etter bare få år. Da flyttet hun igjen tilbake til sin loftsleilighet hos Søstrene i Ekornrudveien.

Snefrids grandnieser forteller at hun var en hyggelig grandtante. Årvisst - på julaften etter-middag, tok hun dem med til Katarinahjemmet. Der var det pyntet til julefest med korsang, julesanger og ja, «veldig godt å være». Snefrids juletradisjon, for og med grandnieseene, var ensbetydende for dem at nå var det jul. En fin inngang til selve feiringen minnes de i dag.

Utover 1980-årene holdt Søstrene faste søndagsmesser i Ekornrudveien en gang i måneden. De arrangerte også samlinger og holdt leir for ungdom. Slik benyttet Ordenssøstrene sitt sommersted helt til en leieavtale for å holde katolske messer i Holmlia kirke kom utpå 1990 tallet (St. Hallvards menighet). Søstrene solgte stedet i 2010.

Snefrid døde på Bjørkås 85 år gammel 3. desember og ble stedt til hvile på Kolbotn gravlund.

I dag står det to moderne funkis tomannsboliger på Søstrenes feriested i Ekornrudveien 38. Her har fire familier fått bygget nye hjem med idylliske hager ned til Kolbotnvannet.

#### Katolsk virke i Norge i 90 år

Norge fikk aldri dominikanermonner i middelalderen slik tilfellet var i Sverige og Danmark. De første Ordenssøstre etter reformasjonen kom for 170 år siden. Dominikanermonnene kom til Oslo i 1928 og det oppsto et dominikansk kvinnekloster. Det var nært knyttet til de franske patrenes etablering i Oslo. I tillegg til å feire gudstjenester og preke skulle patrene holde foredrag og forberede utgivelse av katolske bøker på norsk. Slik vokste ønsket om apostoliske dominikanerinner som kunne hjelpe dem i deres daglige liv og virke. Stiftelsen «Det Domini-kanske Hjem» ble opprettet av pater Bechaux, og forfatteren Sigrid Undset ble medlem av styret. De oppkalte sitt nye hjem og kloster etter Katarina av Siena og Katarina av Sverige – datteren til den hellige Birgitta fra Vadstena; derfor Katarinahjemmet.

Årsskiftet 1939/40 var det hele 560 søstre fra forskjellige ordener i Norge. De utgjorde 20% av den katolske befolkningen i landet. De arbeidet i 19 byer fra Hammerfest i nord til Arendal i sør. I hver by var det et katolsk hospital og gjerne en katolsk skole også.

I dag er halvparten av Søstrene på Katarinahjemmet norske, resten er fra Polen, Vietnam, India og Frankrike. Alle har solide utdanninger innen teologi, naturvitenskap, historie, kunst og pedagogikk. Det er innpå 200.000 katolikker i Norge i dag.



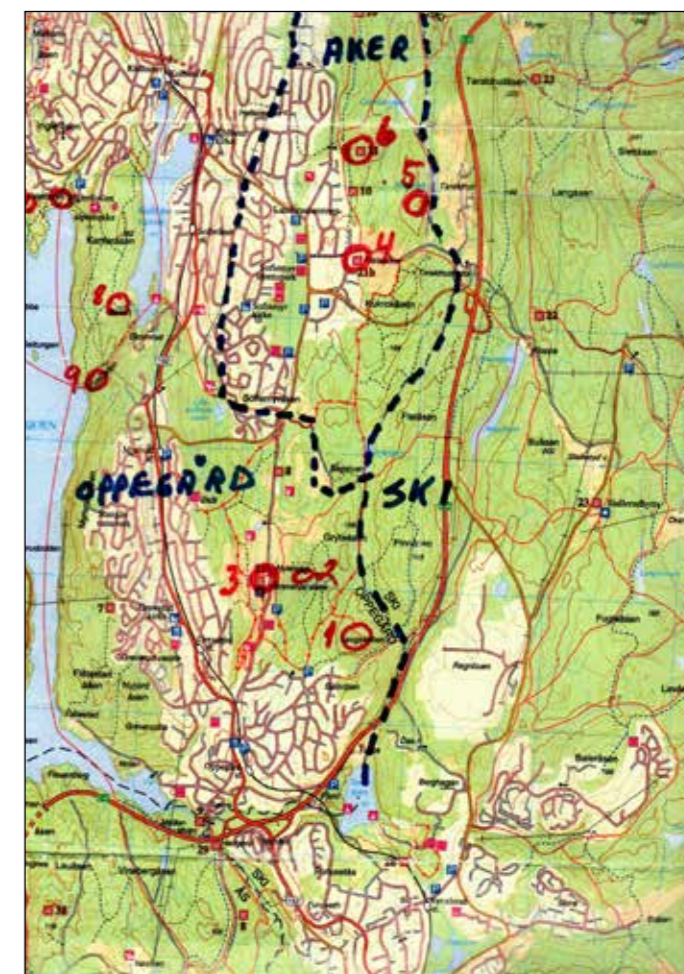
#### Fløysbonn - fra Aker til Oppegård

Fløysbonn har vært del av Oppegård siden 1947. Gården ble overført fra Aker herred som omsluttet Oslo og i 1948 ble del av hovedstaden. Da Fløysbonn lå slik til at den var upraktisk for Oslo mht veiforbindelse og utbyggingsplaner, ble gården overført til Oppegård kommune. Næringsområdene på Fløysbonn er og et symbol på mange gode arbeidsplasser i kommunen.

Fløysbonn regnes for å være en av to urgårder som kontrollerte arealet til det som i dag utgjør Oppegård kommune. Fløysbonn var ellers også skogsarealene øst for Gjersjøen, kanskje helt inn til Langen i Ski og Enebakk, mens urgården Fåle i Ås kontrollerte Svartskog med Hvitebjørn-området. Grensene for Fløysbonn gård ser du tegnet inn på utsnitt av turkartet for Oppegård.

Oldtidsveien (over 4000 år gammel) passerte like ved tunet på Fløysbonn, mens Kongeveien (den Frederikshaldske) går over Ødegården - en husmannsplass under Fløysbonn.

Sofiemyr idrettsplass ble anlagt av Kolbotn Idrettslag på Sofiemyra i slutten av 1930-tallet, mens området var en del av Aker herred. Myra fikk sitt navn etter et sagn som sier at en fortvilet tjenestejente Sofie druknet seg i myra.



### Borghild med grønnsakbilen

Borghild Biltvedt drev som gartner på Flåtestad. Det hun dyrket av sesongens grønnsaker, poteter, frukt og bær, ble solgt direkte fra «torgbilen» - en grønn Opel Blitz. Borghild hadde faste kjøreruter til kunder i nærområdene og innover i Omeruddalen. Ungene i gata, de fikk sitte på lasteplanet mot å springe «på dørene» og rope at nå kom grønnsakbilen.

Borghild var mer enn gartner: Med Svarten på Gjersjøens isbanetrav, kom hun på 4. plass. Og på et landsskytterstevne slo hun alle mannlige mesterskyttere. Hun deltok også i friidrett i 1936 med: 2,15m i lengde uten tilløp, løp 60 m på 9,6 sek., kastet liten ball 50,5 m og svømte 500 m på 9:15 min. I 1949 fikk hun i samme øvelser; 1,81 m, 10,3 sek og 12:45 min.

Borghild var en markert, allsidig frøken i bygda. Vi vil skrive mer om henne et senere år.



Borghild Biltvedt (1906-1993) og Chr. Biltvedt (1869-1957) på Kurud gård.



Borghild Biltvedt blant hestene hun var så glad i nede ved Gjersjøen. I bakgrunnen Flåtestad Gård. Egentlig ville hun bli veterinær, men utdannet seg i stedet til gartner.

### Kilder for tekst og bilder:

Utover kalendergruppens samlede kunnskap på temaet har vi med stor glede benyttet opplysninger fra:  
Nettside, Gården på Svartskog: <https://svartskog.wordpress.com/> Facebook: Gården på Svartskog: <https://www.facebook.com/derdyrahardetgodt/>

Eklund, Terje og Arne Fjeldstad: Gårder og kirker i Follo. Utg. Østlandets blad. 1978. [https://urn.nb.no/URN:NBN:no-nb\\_digibok\\_2013050708053](https://urn.nb.no/URN:NBN:no-nb_digibok_2013050708053)

Gervin, Anita Eger: Spor av Follo i Sigrid Undsets forfatterskap.

Follominne 1981. Utg. Follo historielag. [https://urn.nb.no/URN:NBN:no-nb\\_digittidsskrift\\_2013100281006\\_001](https://urn.nb.no/URN:NBN:no-nb_digittidsskrift_2013100281006_001)

Eldre foto: 1. Foto: [https://urn.nb.no/URN:NBN:no-nb\\_digifoto\\_20180301\\_00040\\_NB\\_NS\\_900\\_033](https://urn.nb.no/URN:NBN:no-nb_digifoto_20180301_00040_NB_NS_900_033)

Fotograf: Conrad M. Bringe, Atelier Skarpmoen. 1930-1940. I tillegg en rekke bilder fra private samlinger og kommunens jubileumsbok 2015.

Flyfoto 1974 NTB. Dronebilder «DroneThor» Thor H. Hansen og Alt-mann 2018  
Bilder mv. fra Generalpriorinnen Inger-Lise Nilsen ved Katarinahjemmet, Oslo

**Denne kalenderen er  
i sin helhet designet  
og produsert av**



Solbråveien 49, 1383 Asker  
Telefon: 63 00 20 50  
E-mail: [post@askerprint.no](mailto:post@askerprint.no)

# Odlo – fra teglverk, sportsklær og kontordrift til mange nye hjem



## Januar 2019

Flyfotoet over Oppgård syd er et bilde tatt med drone. Oppgård stasjon ses så vidt helt øverst i bildet. To store bygningskomplekser, og jernbanen med tog i rute, ses midt i bildet. Det ene bygningskomplekset er Odlo, som fortsatt bærer navnet etter sportsklær-firmaet til Lofterød fra 1945 som holdt til her til utpå 1970-tallet. Først sto et teglverk her, men det er 100 år siden. Vi skimter pipa, som fortsatt står – det er et godt kulturminne! Deretter utviklet dette området seg med en trevarefabrikk – Hokholt trevare. De andre bygningskompleksene er Greverud skole med Greverud Idrettshall like nedenfor.

Oppgård syd har ikke endret seg drastisk opp igjen, bortsett fra at det er blitt en vesentlig fortettet boligbygging her og. Greverudhallen er til vanlig lite synlig fra omgivelsene. Lettere å se er at jernbanen har fått ny undergang i 2005. Den gamle undergangen er for fotgjengere. Endringene er mest synlig når det gjelder ”Odlo-eiendommen”. Fabrikbygningene nærmest Skiveien er ombygd til leiligheter, med flere nye boligblokker nedenfor. Over 60 leiligheter ble etablert her i 2016.

Svart-hvitt-bildet fra tidlig på 1900-tallet, er et 17.mai barnetog på veg fra Oppgård sentrum til datidens skole, som lå ved Kongeveien. 50-100 meter vest for jernbanen, er teglverket med pipa dominerende i terrenget. I bakkant, mot jernbanen, skimter vi veien nordover mot Vestre Greverud gård og Myrvoll plass, lenge før nåværende riksvei 152 (Skiveien) ble påbegynt. Det andre svart-hvitt-bildet viser fabrikkbygget 10- 20 år senere. Vi kan se hjørnet av nåværende Greverud skole (bygget i 1921) som en skygge helt til venstre i bildet.

UKE	MANDAG	TIRSDAG	ONSDAG	TORSDAG	FREDAG	LØRDAG	SØNDAG
1		1 Nyttårsdag	2	3	4	5	6 ●
2	7	8	9	10	11	12	13
3	14 ●	15	16	17	18	19	20
4	21 ○ Prinsesse Ingrid Alexandra	22	23	24	25	26	27 ●
5	28	29	30	31			

# Kolbotn sentrum – fra trivelig bygdesentrum til en «følelse» av by



## Februar 2019

Cafe Rasten var sentral på Kolbotn og kanskje det viktigste møtested utenom stasjonen. Her var det cafedrift med en gavebutikk i andre enden av lokalet. I etasjen over Cafe Rasten satt den gangen hele kommuneadministrasjonen. Kommunehuset sto først ferdig i 1953/54. Tenk da var det stort sett nok med en kommunekasserer, en bygge- og reguleringsjef og en sekretær til å styre oss, pluss skolelærerne da. Cafe Rasten ble oppført i 1915 og måtte rives i 1980 for å gi plass til den nye veien og tunnel. Det nye rådhuset sto ferdig i 1978 og tatt i bruk januar 1979. I januar 2018 ble dette vårt særmerkede Rådhus lagt ut for salg.

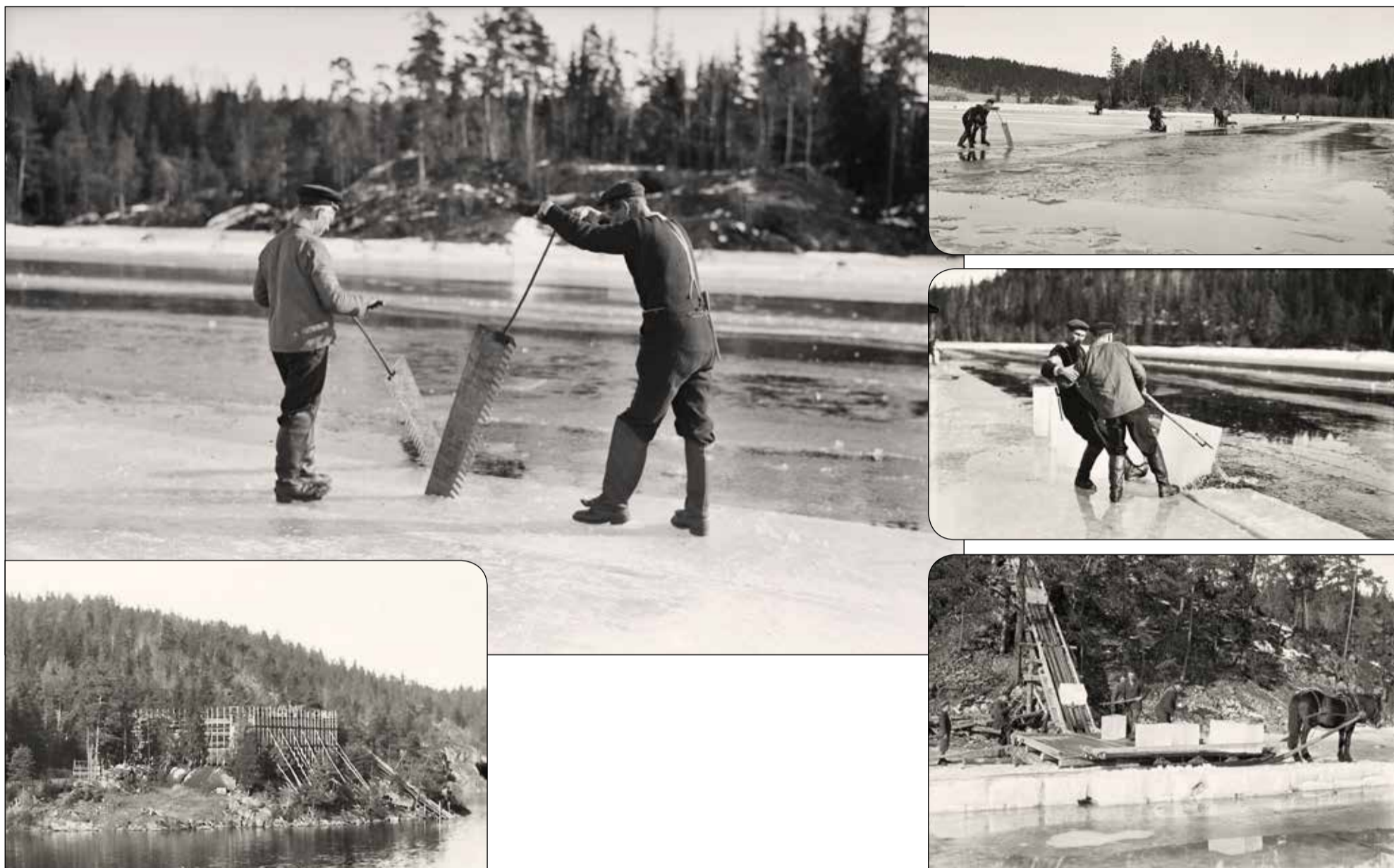
På bildet ser vi Ingieråsen ungdomsskole. Oppegård var sammen med Alta, de første 2 kommuner i landet til å innføre 9-årig skoleplikt i 1959! På Ingieråsen startet også Oppegård gymnas i 1970. De flyttet senere (1975) til eget skolebygg. På dagen – 100 år og 1 dag – etter at Roald Amundsen hadde nådd Sydpolpunktet, vedtok kommunestyret (15. desember 2011) at Oppegård videregående kunne ta skolenavnet; Roald Amundsen vgs.

Bildet av Kolbotn sentrum i dag viser at så godt som alle bygg i stasjonsbyen, er nybygg. Og mer skal det bygges i Kantorveien og mot Storebukta. Det er rene «Klondyke» på byggesektoren i kommunen nå om dagen. Bare det Gamle Tårnhuset og Kolbotn stasjon kan regnes som gjenstående gamle bygg på Kolbotn. Selvsagt må tunet på Kullebunden gård, bolighus og stabbur også regnes med. Utover disse gamle bygninger er kanskje Rådhuset, Kolben og Kolbotn kirke de mest markante signalbyggene på Kolbotn.

UKE	MANDAG	TIRSDAG	ONSDAG	TORSDAG	FREDAG	LØRDAG	SØNDAG
5					1	2	3
6	4 ●	5	6 Samefolkets dag	7	8	9	10
7	11	12 ☾	13	14	15	16	17
8	18	19 ○	20	21	22	23	24
9	25	26 ☾	27	28 Kong Harald			



# Isskjæring på Gjersjøen – gav arbeid og inntekt



## Mars 2019

Flere steder langs Oslofjorden var ishandel et levebrød for mange i tida fra midten av 1800-tallet til etterkrigstida. Isen ble tatt fra innsjøer og tjern og det ble anlagt isdammer flere steder, i Follo særlig ved Drøbak og på Nesodden. Isen ble saget i blokker og pakket ned i halm eller sagflis i godt isolerte ishus og derfra sendt videre ut på markedet. Før kjøleskap ble vanlig var det mange som hadde isskap hvor man oppbevarte matvarer og melk som skulle holdes kjølig. Man kunne abonnere på isblokker som ble levert på døra. Butikker hadde isbinger.

Mye av naturisen gikk til eksport og ble brukt til nedkjøling ved transport og oppbevaring av fisk og andre lett bederverlige matvarer. På slutten av 1800-tallet var eksporten på det største med 500 000 tonn is til særlig England og Tyskland, men også land utenfor Europa. Helt fram til 1914 gikk 75% av eksporten med seilskip.

Isen ble skåret med modifiserte tømmersager. Det var tungt arbeid. Det ble bygd isrenner, ishus, isbinger og lasteramper. Mange av disse anleggene er fortsatt synlige. Ved Gjersjøen lå det et ishus ved Sandvad langs Gamle Mossevei, like ved avkjøringa til Svartskog. Alfred Kvarme på Tyrigrava drev ishhandel her på 1930-tallet. Det er få beretninger om virksomheten og få spor etter ishuset, men bildene fra 1932 viser tydelig teknikken på hvordan isskjæring på Gjersjøen foregikk.

UKE	MANDAG	TIRSDAG	ONSDAG	TORSDAG	FREDAG	LØRDAG	SØNDAG
9					1	2	3 Fastelavn
10	4	5	6 ●	7	8	9	10
11	11	12	13	14 ☾	15	16	17
12	18	19	20 Vårjevndøgn	21 ○	22	23	24
13	25	26	27	28 ☽	29	30	31 Sommertid

# Mastemyr – fra skog til næringsområde



## April 2019

Mastemyr er navnet på et myrområde, som trolig var uttak av høyreiste trær til bruk som master for seilskip, trolig på et verft nede ved Bunnefjorden. Navnet Hvervenbukta kan tyde på det. Myra ble etter hvert drenert og brukt som dyrkingsjord fram til nyere tid, da næringsutbygging, hotell og veianlegg har tatt bort alle spor etter myra.

På dronefotoet i farver ser vi E18 med hotellet i venstre billedkant og IBM-bygget (nå Rosenholm campus) midt i bildet bak. Dette området er preget av næringsbygg, men det er fortsatt mye skogområder tilbake. I bakkant ligger boligområdene på Trollåsen. Li-gården ser vi til venstre. Li gård strakte seg fra Gjersjøelva og opp til toppen av Rikeåsen. Kolbotn gravlund er utskilt fra Li gård.

Det innfelte bildet (t.v.) viser Mastemyrområdet på midten av 1900-tallet. Vi ser Gjersjøelva med Gamle Mossevei midt på bildet. Mastemyra, t.h., er blitt dyrkingsmark. Veien fra Kolbotn kom langs myra nedover mot fjorden og var tidligere tiders hovedveifar fra Kolbotn i retning Hvervenbukta og Stubljan. Det andre bildet fra 1974, viser anlegget av E18 og starten på ny Mastemyrvei mot Kolbotn. Her ser vi Li gård og Kolbotn gravlund bak i bildet. Hovedkontorer til store bedrifter i Norge er enten borte eller flyttet. Det gjelder IBM, Kodak og Uitor, mens Volvo Maskin flytter ut om noen år.

UKE	MANDAG	TIRSDAG	ONSDAG	TORSDAG	FREDAG	LØRDAG	SØNDAG
14	1	2	3	4	5 ●	6	7
15	8	9	10	11	12 ☾	13	14 Palmesøndag
16	15	16	17	18 Skjærtorsdag	19 ○ Langfredag	20 Påskeaften	21 1. påskedag
17	22 2. påskedag	23	24	25	26	27 ☾	28
18	29	30					

# Sofiemyr – fra torvuttak og sagdrift til idrett og handel



## Mai 2019

### Sofiemyr senter – Landerudsenteret – Ødegården

Det innfelte bildet t.h. er tatt i 1930-årene. Byggverket i bakkant er Ødegårdssaga som ble flyttet (til Torbjørnsrud på Svartskog) før Landerudsenteret, som senteret het, ble reist på 1970-tallet. Utenfor billedkanten til venstre lå den store Sofiemyra. På slutten av 1930-tallet anla Kolbotn Idrettslag sitt fotballanlegg på myra som i dag er Sofiemyr stadion.

Farvebildet er tatt fra ca. samme sted i nåtid, og viser Sofiemyr senter. All bebyggelse som ligger rundt Sofiemyr senter idag, er kommet i nyere tid. I 1960-årene sto det bare en kiosk her. Ødegården boligfelt, som ligger noen meter utenfor billedkanten til høyre, ble bygget midt på 1960-tallet. Nærmeste butikk de første årene var Samvirke-laget på Hellerasten (i dag Coop Ekstra).

Gårdsbildet tatt i 1930-årene med skigården i forkant er Ødegården. Bildet er tatt omtrent fra østenden av Sofiemyr senter. Veien vi ser til venstre i bildet rett mot bolig-huset tilhørende gården, er Kongeveien. Den gikk følgelig gjennom tunet på Ødegården, som var husmannsplass under Fløysbonn gård på 1700 og 1800-tallet. Uthusene rett fram og til høyre på bildet av Ødegården, er i dag borte. I stedet er det reist en boligblokk, kalt "Steinblokka" (Håkon Jarls vei 3) der läven sto.

UKE	MANDAG	TIRSDAG	ONSDAG	TORSDAG	FREDAG	LØRDAG	SØNDAG
18			1 Offentlig høytidsdag	2	3	4	5 ●
19	6	7	8 Frigjøringsdag 1945	9	10	11	12 ☾
20	13	14	15	16	17 Grunnlovsdag	18 ○	19
21	20	21	22	23	24	25	26 ☾
22	27	28	29	30 Kristi Himmelfartsdag	31		

# Myrvoll – fra hytter og hus til tettbygde villaområder

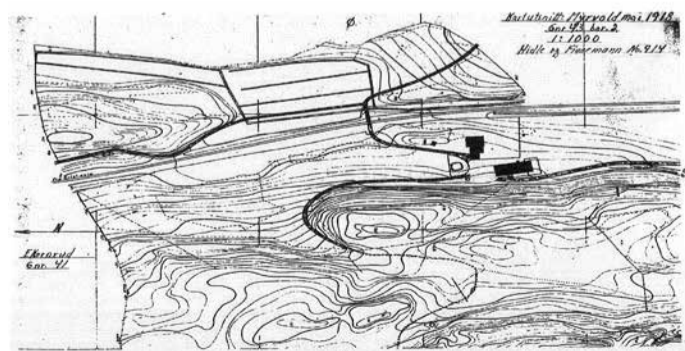


## Juni 2019

Myrvolls historie starter med å være en enkel husmannsplass under Vestre Greverud med kun en husstand. Vi kan fortsatt se tilbygget til plassen nede ved stasjonen, mellom Skiveien og jernbanelinjen. Denne ble skilt ut som egen eiendom ved tinglysning av 15.11.1872. I dag er Myrvoll et utpreget villaområde med fortetting og eplehageutbygging.

Myrvoll Vel feirer i 2019 sitt 100 års jubileum. Det var i 1919 Myrvoll fikk eget stoppested, og et interessentselskap kjøpte eiendommen med det formål å utparsellere tomter til villaeiendommer, som kan sies å være starten på Myrvoll Vel.

Skissen viser et kartutsnitt av Myrvoll fra 1918. Det gamle flyfotoet fra 1974 og dronebildet fra 2018 viser veksten i antall husstander og fortettingen av Myrvoll. Ytterligere fortetting foregår fortsatt ved oppkjøp og riving av eldre villaer til nybygging i langt tettere grad enn tidligere.



UKE	MANDAG	TIRSDAG	ONSDAG	TORSDAG	FREDAG	LØRDAG	SØNDAG
22						1	2
23	3 ●	4	5	6	7	8	9
					Unionsopp- løsningen 1905	Pinseaften	1. pinsedag
24	10 ◐	11	12	13	14	15	16
	2. pinsedag						
25	17 ○	18	19	20	21	22	23
					Sommer- solhverv		St. Hansaften
26	24	25 ◑	26	27	28	29	30

# Søndre Oppegård – gården der dyra og folket har det godt



## Juli 2019

Gården Søndre Oppegård ligger midt i Svartskog landskapsvernområde og er kommunens eneste gård med husdyrhold. Her er 315 daa med gress for høy og konservering, herav er 265 daa eget areal og 50 daa forpaktet. Dette er en stor gård med flere bygninger og frukthage med 200 epletrær. Hovedbygningen og tunet vender mot Oppegård kirke, det er en egen stemning med alle de store eiketrærne rundt tunet.

Sigrud Undset bodde en tid på Baalerud pensjonat (drevet av Marie Keitel, datteren til kirkebygger Andreas Keitel) da hun skrev på en av sine første romaner. Det sies at Undset ble inspirert av miljøet rundt tunet på Søndre Oppegård og brukte det videre i bøkene om Audun i Hestviken og Kristin Lavransdatter hvor hun kaller gården Skog.

Kornproduksjon er kanskje det man forbinder med gårdene på Svartskog, det er lenge siden det ble drevet med melkeproduksjon. Søndre Oppegård hadde rundt 50 kyr på båsen fram til krigen. Senere forpaktet de bort kornproduksjonen. Gården var uten dyr i flere tiår helt til for få år siden da familien Aukrust/Hammer gjenopptok husdyrholdet. I dag er Søndre Oppegård kjent for koselige utegriser på store beiter, økologisk og gressforet ku og sau. Her satser man på å produsere kjøtt med stort fokus på dyrevelferd og kvalitet. På gården er det 130 vinterfora sau, 100 «julegriser» og 17 kyr. Elleve av kuene er av den irske kjøttferasen Dexter, Europas minste kjøttfe (en dexterku veier bare det halve av en herefordku). De siste seks kuene er av den gamle melkerasen Østlandsk rødkolle – som en genbank. Kjøttet fra vår lokale produsent er ettertraktet vare, og det er mange små og store som gjerne legger rusleturen bortom gården for å hilse på dyra, slå av en prat eller handle i gårdsbutikken til den driftige familien.

UKE	MANDAG	TIRSDAG	ONSDAG	TORSDAG	FREDAG	LØRDAG	SØNDAG
27	1	2 ●	3	4	5	6	7
				Dronning Sonja			
28	8	9 ◐	10	11	12	13	14
29	15	16 ○	17	18	19	20	21
						Kronprins Haakon	
30	22	23	24	25 ◑	26	27	28
31	29	30	31				
	Olsok						

# Øvre Ormerud og Tårnåsen senter – boliger med flott turterreng



## August 2019

Det store bilde viser, lengst opp mot skogen, Tårnåsen senter og Høyås bo- og rehabiliteringssenter. Mot sør, til høyre på bildet, ser vi bebyggelsen Kornmoenga, der Sætre kjeksfabrikk før lå.

Innfelt i mindre format ser vi et flyfoto tatt fra samme sted i 1960. På dette bildet ser vi Øvre Ormerud gård, eller Augestad gård som den het på den tiden, der senteret nå står. Så vidt utenfor billedkant mot høyre ble Sætre kjeksfabrikk bygget i 1967. Vi ser at Valhallaveien er ført over jordet ved gården og inn på Kongeveitraseen rett bakkenfor.

Det tegnede bildet viser gårdsanlegget på nært hold (laget av Erik Ballangrud, Oppegård Historielag). Vi ser bolighuset i forkant (det lå rett bak eller østenfor der hvor rundkjøringen er i dag). Bakerst ser vi läven. I skogen bare noen meter bak läven passerer Kongeveien. På det 4. bildet (i farver) ser vi bolighuset i kveldssol i 1970-årene. Da var huset og en liten kårbygning det eneste som sto igjen her. I huset bodde fortsatt familien Augestad. På denne tiden bar den navnet Augestad-gården. Nå var det nettopp etablert bussforbindelse mot Oslo via Hellerasten.

Før 1960 var ikke Valhallaveien bygget lenger enn til Hellerasten. Den ble forlenget nordover til Tårnåsen på siste del av 60-tallet, og ned til Skiveien først tidlig på 1980-tallet.

UKE	MANDAG	TIRSDAG	ONSDAG	TORSDAG	FREDAG	LØRDAG	SØNDAG
31				1 ●	2	3	4
32	5	6	7 ☾	8	9	10	11
33	12	13	14	15 ○	16	17	18
34	19	20	21	22	23 ☾	24	25
	Kronprinsesse Mette-Marit						
35	26	27	28	29	30 ●	31	

# Dalens Gartneri og hageglede i 50 år – boligmiljø i funkis stil



## September 2019

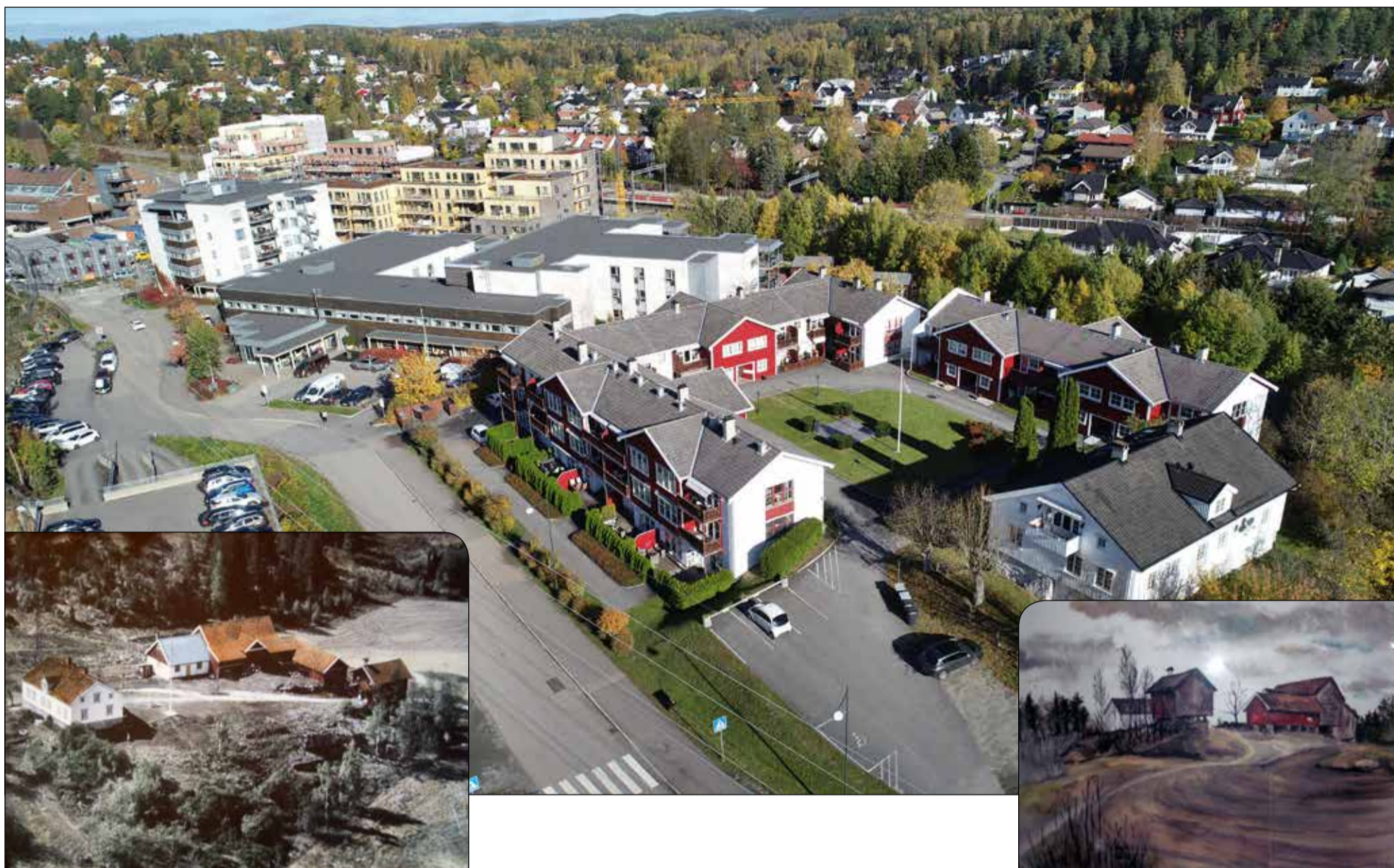
På flaten ned mot Gjersjøen i Oppegård syd lå i sin tid Fageraas gård. Gården med innmark ned mot Slorene vises på det innfelte bildet fra 1915. Her ligger Oppegård idrettsplass i dag. Gjersjøveien krysser over det som var innmark. Dalens gartneri ble anlagt nord for Gjersjøveien ca. 1960, slik flyfotoet viser, med Gjersjøen i nedkanten på bildet. Dette bildet er trolig tatt på slutten av 1960-tallet. Gartneriet ble utvidet nordover i 1972. Bedriften Dalens Gartneri og Hagesenter vokste og utviklet seg betydelig de neste 30 årene.

Kjøperne av hagesenteret var boligutviklere som planla utbygging i stor stil. Dalens hage, som boligområdet heter idag, er vist på det store farve fotografiet. Det ble planlagt og bygget ganske fort etter at Hagesenterdriften var borte. Det ble ferdigstilt bare for noen få år siden. Det tidligere bolighuset på Fagerås gård er borte. Fotballbanen, tidligere Oppegård stadion, brukes fortsatt.

Gjersjøveien er i dag gårdsvei til Flåtestad, med bom for bilpassering bare noen 100 meter fra Dalens hage og idrettsplassen. Fram til 1920-årene var dette en hovedvei (tjodvei) for bygdefolk vestover til kirken på Svartskog (den gang Bålerud). Først ned til Flåtestad og flåte-/robåt til Kurud, og så videre til kirken. Gjerne også videre over Bunnefjorden til Nesodden, som da var kommunens sentrum til 1915. Svartskog kirke var hovedkirken inntil Kolbotn kirke ble ferdig i 1932.

UKE	MANDAG	TIRSDAG	ONSDAG	TORSDAG	FREDAG	LØRDAG	SØNDAG
35							1
36	2	3	4	5	6 ☾	7	8
37	9	10	11	12	13	14 ○	15
38	16	17	18	19	20	21	22 ☽
39	23 Høstjevndøgn	24	25	26	27	28 ●	29
40	30						

# Vestre Greverud – fra gårdsdrift til lokalt senter



Oversiktsbildet viser området Greverud i dag. I forkant til høyre ser vi gårdshuset på Vestre Greverud, det eneste gjenstående på gården. Driftsbygningene er blitt til et moderne leilighetskompleks. Vi ser Greverudsenteret, som er i ferd med å bli utviklet til større dimensjoner, bak til venstre. Senteret dekker det meste av gårdens innmark rett nord for gårdstunet. Mellom senteret og gårdshuset ligger Greverud sykehjem. På denne eiendommen ligger også Greverud kirke.

På flyfotoet av gården i sine ”velmaktsdager” på 1950-tallet ser vi gårdstunet slik det var med stabbur og klokketårn ved innkjøringen fra gårdsveien mot Østre Greverud. Greverudsenteret ligger i dag utenfor billedkanten til høyre - på den sentrale innmarka. Maleriet som er gjengitt i farger viser samme motiv, men sett nordfra.

Navnet Greverud kommer fra de to Greverudgårdene, hvorav Østre Greverud er den eldste, helt fra vikingetiden. Vestre Greverud ble utskilt fra modergården på 1500-tallet. Navnet Flåtestad er tatt i bruk i dette området. Flåtestad skole ligger rett sør for gårdstunet, utenfor nedre billedkant. Flåtestad var en husmannsplass under Vestre Greverud, nede ved Gjersjøen, med en tilleggsoppgave å ivareta flåte- og båtoverfart på Gjersjøen.

Da flyfotoet av gården ble tatt på 1950-tallet, var det full gårdsdrift her. Den strakte seg i utgangspunktet fra Greverudbekken i sør til Myrvollåsen/Myrvoll i nord og ned til Gjersjøen mot vest.

I nyere tid har gården vært benevnt Skjervengården. Det skyldes at Skjerven eide og drev gården fra tidlig på 1900-tallet. Tidligere var det ikke uvanlig at gårdene på folkemunne ble benevnt etter eierens navn.

## Oktober 2019

UKE	MANDAG	TIRSDAG	ONSDAG	TORSDAG	FREDAG	LØRDAG	SØNDAG
40		1	2	3	4	5 ☾	6
41	7	8	9	10	11	12	13 ☽
42	14	15	16	17	18	19	20
43	21 ☾	22	23	24	25	26	27
44	28 ●	29	30	31	FN-dagen		Sommertid slutt



# Trelasten – fra 50 år med trelast og spiker til nye "bilfrie" boområder



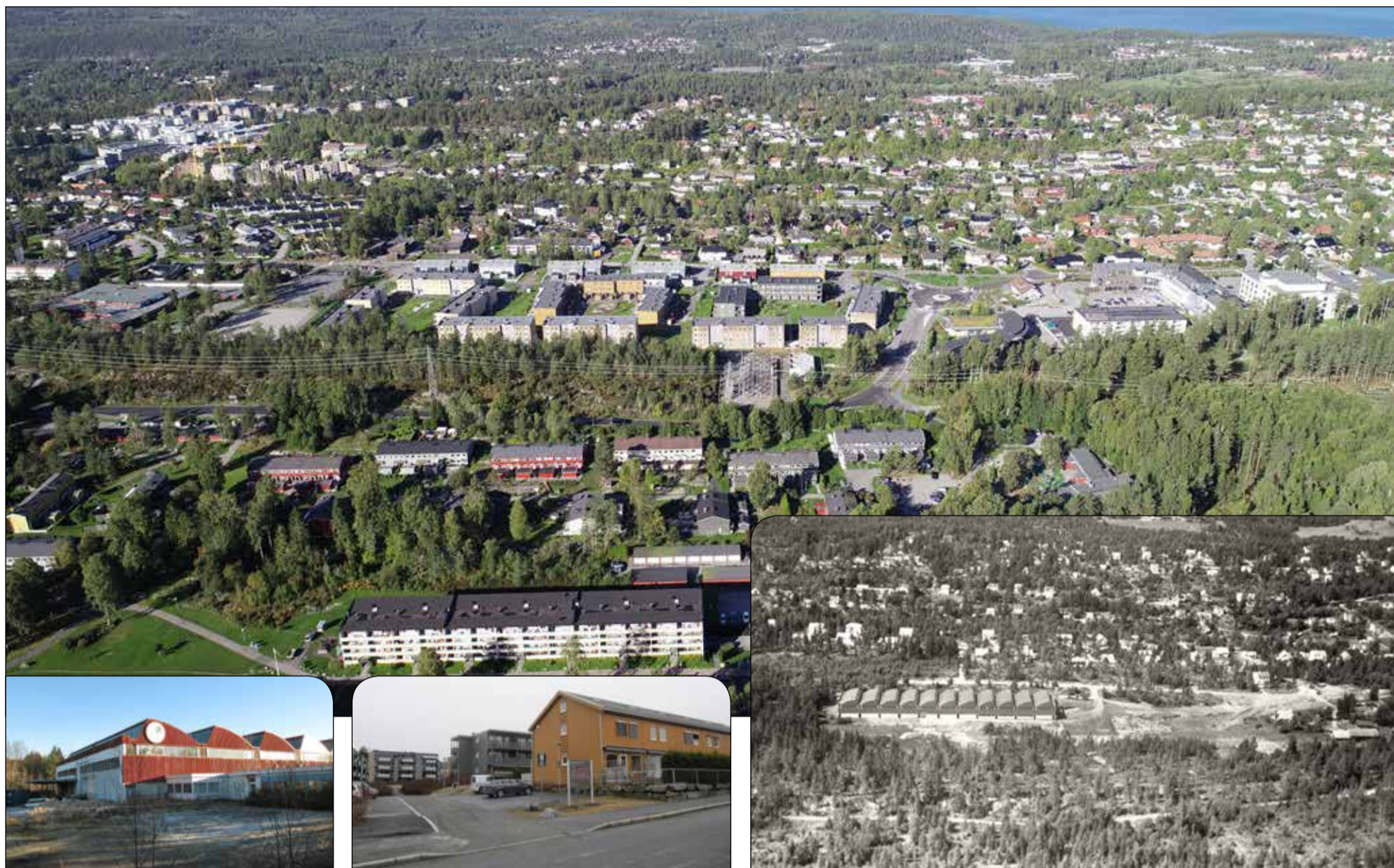
## November 2019

Trelasten ble startet på Ødegården/Landerud av Thor, Harald og Eivind Sundt. Senere kom Toralv Landerud (tidl. skogsfullmektig på Ljansbruket) med på eiersiden. I 1947 flyttet de trelastbedriften til nybygd forretning på Myrvoll. Her drev de til utpå 1990-tallet. Da tok Oppegård Bygg over. Bobbyen Oppegård drev trelasten årene 1997 – 2001, men så ble driften lagt ned for godt. Trelasten var et sted du «kunne få alt» du trengte av byggevare. Med Trelastens Bedford ble de fleste varene kjørt hjem til kundene – altså full service. Å drive byggevareforretning i en vekstkommune som Oppegård, var nok en god og smart investering i sin tid. På det meste jobbet 10 - 12 personer på Trelasten. I administrasjonsbygget på høyden i nord var det i tillegg til kontorer også en del boligrom for utleie.

Men alt til sin tid. For i disse dager står byggekranene til JM Norge tett på Trelasttomta og i skogen bak. Her skal det de kommende 7 år reises en stasjonsby på 155 rekkehusenheter og 480 leiligheter i småblokker. Baker (som og var på Myrvoll til utpå 80-tallet), butikker og salamandere blir det også å se for de innpå 2.200 nye naboer som innen 2025 antas å ha stiftet bo her. Dette boområdet blir så godt som bilfritt, men får kort gange til Myrvoll stasjon. Den miljøvennlige «skogbyen» skal vokse frem der det tidligere var skog tilhørende Ekornrud.

UKE	MANDAG	TIRSDAG	ONSDAG	TORSDAG	FREDAG	LØRDAG	SØNDAG
44					1	2	3 Allehelgensdag
45	4	5	6	7	8	9	10
46	11	12	13	14	15	16	17
47	18	19	20	21	22	23	24
48	25	26	27	28	29	30	

# Sætre kjeks – med lukt av mat til Kornmoengas mange nye tak



## Desember 2019

Det innfelte svart-hvitt flyfotoet av kjeksfabrikken er tatt like etter at den var ferdig bygd i 1967. Bildet er tatt fra øst, i bakgrunnen ser vi Li gård og Bunnefjorden. I forkant ser vi Kongeveien og Øvre Ormerud gård (Augestad) helt til høyre. På det store farvebildet ser vi at Tårnåsen senter er bygd på gårdstunet (foran til høyre på bildet). Valhalla-veien, bygd på 1960-tallet, er lagt over jordet mellom gården og fabrikken, og inn på traseen for Kongeveien sørover.

Det lille bildet som viser nordenden på kjeksfabrikken, med den velkjente Sætre-hanen. Dette er tatt så sent som ca. 2010. Dette var etter at kjeksproduksjonen var nedlagt og flyttet til Gøteborg i år 2000. Sætre kjeksfabrikk startet i Heggedal 1883, kom via Østerdalsgata i Oslo fra 1908 til Tårnåsen i 1967. Like etter 2010 startet rivingen av fabrikkbygningen, for å gi plass til rekkehus og blokkbebyggelse.

Bildet av boligblokkene er tatt i 2018 omtrent fra samme sted som fabrikkbildet av 2010. I begge tilfeller står fotografen med ryggen mot villaene langs Kornmoveien som ble oppført for ansatte ved fabrikken. Boligområdet der kjeksfabrikken stod, har fått navnet Kornmoenga og er blitt et populært boområde for mange som har hatt hjemstavn i Tårnåsen- og Hellerasten-området, og andre.

Sætre kjeksfabrikk produserte kjeks i mange varianter (Gjende-kjeks ble lansert i 1956). Det er sikkert mange i nærområdet som husker lukten av nattens kjeksproduksjon rundt husene sine på morgenvaksten gjennom 33 år.

UKE	MANDAG	TIRSDAG	ONSDAG	TORSDAG	FREDAG	LØRDAG	SØNDAG
48							1 1. søndag i advent
49	2	3	4 ☾	5	6	7	8 2. søndag i advent
50	9	10	11	12 ○	13 Luciadag	14	15 3. søndag i advent
51	16	17	18	19 ☾	20	21	22 4. søndag i advent Vintersolverv
52	23	24 Julaften	25 1. juledag	26 ● 2. juledag	27	28	29
1	30	31 Nyttårsaften					