

Kontrakt

Lundli Camping



Norsk Bobil og Caravan Club Avd. Salten og

har inngått avtale om leie av plass nr. _____ ved Lundli Camping.

Plassleie faktureres i Juni/juli for kommende sesong.

Strøm leses av og faktureres etterskuddsvis i Juni/Juli. Minstepris er 850.-

Plassleie og strøm fastsettes av styret.

Leietaker plikter å gjøre seg kjent med de til enhver tids gjeldende regler for plassen. Plassreglement kan lastes ned fra NBCC Saltens hjemmesider, www.nocc.no/lokal/salten.

Plassen har oppnevnt egen plassansvarlig som vil være din kontaktperson når det gjelder drift av campingplassen. Plassansvarlig kan nås på tlf: 95 11 91 52.

Plassen drives etter dugnadsprinsippet og litt dugnad må påberegnes. Dette kan være i form av vask av servicebygg, vedlikehold av bygningsmasse, deltakelse på høstdugnad, vakt ved skitrekket i slalåmbakken eller kiosken i varmebua o.l.

Leieforhold varer inntil plassen sies opp. Fristen for oppsigelse er 1.juni og skal sendes skriftlig til plassansvarlig. Epost: lundlicamping@gmail.com

NB! Framleie og salg av vogn med fast plass på Lundli Camping er ikke tillatt med mindre det er avtalt med og godkjent av plassansvarlig.

Leietaker

NBCC Salten
Avd. 120

Norsk Caravan Club avd. Salten

Reglement for

Lundli Camping

CAMPINGPLASSEN

Lundli Camping ligger i Østerkløft, Valnesfjord. Avtale om leie av plassen er nedfelt i egen avtale med grunneier.

Plassen har en kapasitet på inntil 113 vogner + 2 bobilplasser, med muligheter for tilkobling av strøm. Plassen er en helårsplass som primært drives i perioden 15. august til 15. juni.

Plassen har to sanitærbygg med toaletter og dusj. Det er to tømmesteder for kjemitoaletter.

HVORDAN DRIVES PLASSEN

Plassen drives etter dugnadsprinsippet og alle som er tildelt plass har et felles ansvar for driften. Det er en plassansvarlig på Lundli Camping, og det er kun denne eller styret du skal høre på eller snakke med, når det gjelder drift av plassen. Arrangementer som i påska, vinterferie og ellers beregnes gjennomført på dugnad. Dette gjelder også drift av slalombakken og kiosken. Klubben har bakke- og tråkkegrupper som har hovedansvaret. Styremedlemmer deltar på høstdugnad, påskeskirenn og annet, men vi er helt avhengige av dugnad fra dere for gjennomføring.

HVEM KAN TILDELES PLASS

Tildeling av plass skjer etter følgende rekkefølge: Medlemmer av Norsk Caravan Club avdeling Salten, andre medlemmer av Norsk Caravan Club og sist andre campinginteresserte. Hovedregelen er at man skal være medlem for å få tildelt plass på våre campingplasser. Ved tildeling sjekkes et ev medlemskap. Plassansvarlig har innmeldingspapirer for de som ikke er medlem.

HVORDAN TILDELES PLASS

Plasser som blir ledige vil først legges ut internt til de som allerede har plass, og som skriftlig har bedt om plassbytte, jfr. plassbrev. Tildelinger avgjøres etter anseinitetsprinsippet. Videre tildeles plass ut fra venteliste. Bytte av plass kan kun skje etter avtale med de plassansvarlige.

PLASSERING AV VOGNA

Hver plass er merket med nummer og plassering av vogna skal skje etter anvisning fra den plassansvarlige ved første gangs plassering. Ved senere plassering settes vogna som anvist første gang, hvis plassansvarlige ikke har sagt noe annet. Det er tillatt med ett bygg (spikertelt) i tillegg til en vogn pr. plass. Frittstående boder/kasser er ikke tillat.

TERMOTELT

Dimensjonene på teltet kan være maks 15 kvm. 2,5 m dypt, 6 m bredt, men ikke lengre enn vogna, ex drag. Det skal være 4 vegger på teltet. Teltet eller påbygg skal ikke gå utenfor vogna verken foran eller bak. I tillegg tillates 20 cm takutstikk. Takutstikk kan ikke trekkes fra på den ene siden av teltet for å lage et overbygg på 40 cm på motsatt side, ved maks størrelse. NB! Spikerfortelt kan ikke bygges inn over vogntak mer enn 20 cm eller være 20 cm høyere enn vogn.

Døra på termoteltet/spikerforteltet skal slå ut. Hovedfargen på termoteltet bør være tilnærmet hvit.

Påbygde boder/kasser som er festet på termoteltet regnes også innunder det totalt mål for teltet.

Gjerder og le-vegger er ikke tillatt. Oppsett av plattning og gjerder; kun etter avtale med plassansvarlige. Presenning unngås.

Ta alltid kontakt med den plassansvarlige før du begynner med ombygging eller nybygg.

Inntil Fauske kommune bestemmer noe annet, vil det tillates at termotelt kan stå på plassen, selv om campingvogna er tatt bort.

Når termoteltet står uten vogn, skal plassen være ryddet og området rundt skal se ordentlig ut. I motsatt fall vil plassansvarlige og plasseier rydde for beboerens regning.

PARKERING

Det beregnes som hovedregel en personbil pr. oppstillingsplass, og ellers er det parkering kun på oppgrusede plasser. Området er trangt, spesielt på vinterstid og nåtidens store vogner og spikertelt tillater ikke at alle har egen parkering.

STRØM

Tilkobling til strøm skal skje med godkjent kabel HO7RN-F, 2,5mm² med jord, maksimum lengde 25 meter. Annen kabelkvalitet tillates ikke benyttet. Kabelen skal gå fra pålen til vogna uten skjøt. Ved bruk av annen kabeltype vil man først bli anmodet om å anskaffe riktig type kabel. Hvis dette ikke etterkommes, vil kabelen bli frakoblet pålen og strømmuttaket låst.

Vogna skal ha god jording, enten ved at minst en støttelabb har direkte jordkontakt, eller at vogna gis annen god jordforbindelse.

Strøm leses av etterskuddsvis en gang i året, ca. 15. juni. Avlesning foretas av plassansvarlig og et styremedlem. Faktura for brukt strøm faktureres i juli måned, med forfall 1. september.

Ved to ganger purring enten pr. purrefaktura eller telefon, stenges strømmen umiddelbart og åpnes ikke før hele faktura er betalt og pengene er på konto og registrert hos KS Finans. Faktura sendes da til inkasso. Kun kasserer eller leder kan gi beskjed til plassansvarlige om stenging/åpning av strøm. Nøkkel til strømsøyle leveres ut av plassansvarlige ved tildelig av plass.

Ved purrefaktura tilkommer gebyr på kr 100,-.

SIKKERHET

I alle campingvogner og spikerfortelt skal det være godkjente brannslukningsapparat. Brann- og gassvarslere anbefales.

AVGIFTER

Plassleie, strøm og døgn/weekendavgift fastsettes av styret.

Det praktiseres differensiert avgift for IKKE medlemmer. Vi bruker eksternt regnskapsfører og eksternt inkassobyrå. Det forventes at leiere betaler innen fristen. Ved gjentatteurringer, vil styret vurdere å avslutte leieforholdet.

PLASSLEIE

Plassleie faktureres normalt i slutten av juni med forfall i 1. august. Ved tildeling av plass etter denne dato sendes faktura på plassleie umiddelbart. Gjeldende pris vil alltid stå på plassbrevet som sendes ut hver mai/juni.

Ved for sen betaling og etter tourringer enten pr. purrefaktura eller telefon, må plassen ryddes og stilles til disposisjon. (Se avsnitt ovenfor)

Ved purrefaktura tilkommer gebyr på kr 100,-. Vi har til enhver tid mange som står på venteliste.

TV

For tiden har vi kabel-tv med 14 inkluderte kanaler. Det skal kun benyttes godkjente kabler beregnet for utendørs bruk fra TV-uttak i strømsøyle. For egne TV-signaler godkjennes parabol, riks-tv eller lignende.

HVILEÅR

Beboere kan søke om ett hvileår etter minst 3 sammenhengende sesonger på fast plass. Man kan likevel beholde sin plass, mot å betale kr 1.500,- for reservasjonen. Plassen må ryddes og stilles da til disposisjon for videre utleie i hvileåret. Søknaden skal sendes skriftlig til plassansvarlig innen 1. juni hvert år.

Andre gangs hvileår kan ikke tas før etter 5 sammenhengende sesonger etter første hvileår.

SALG/FRAMLEIE

Det er ikke lovlig å selge vogn og termotelt med "fast plass" på Lundli eller drive framleie av plassen. Dvs.: Selges vogna/spikertelt før snøen kommer, forventes det at alt blir tatt ned. Selges alt i vintersesongen, står ny eier på plassen kun til 15.juni. Hvem som overtar plassen da, avgjøres etter venteliste og intern bytteliste.

Ved salg må gammel eier og ny eier selv komme til enighet om fordeling av plassleie og strøm. Plassansvarlig skal kontaktes ved salg.

OPPSIGELSE AV PLOSS

Hvis man skal forlate plassen for godt, skal teltet være fjernet og plassen ryddet innen 15. juni. Telt som ikke er fjernet vil bli fjernet og eier belastes for arbeidet. Avdelingen tar intet ansvar for disse teltene.

Dette gjelder også de som har hatt hvileår og bestemmer seg for ikke å benytte plassen på området. Nøkler til strømskap og servicebygg leveres tilbake til plassansvarlig.

BRØYTING

Om vinteren skal strømsøylene være lett tilgjengelig både av sikkerhetsmessige årsaker og for kontroll/vedlikehold. Dette besørger av hver enkelt. Husk å sette opp brøytetikker, som ligger i lagerhallen. Sett de ut slik at drag, hjørner ol er godt synlig for brøyter.

Området/veiene som drives av Norsk Caravan Club avd. Salten og brøytes i månedene november – april. Avtalen med den som brøyter er at det skal være brøytet til helg, vinterferie og påskeferie. All brøyting utover dette skal kun bestilles av plassansvarlige eller leder i avd. Salten. Det siste gjelder også for strøing.

Hver enkelt kan inngå privat avtale om brøyting av egen plass med den som brøyter, men må da betale dette selv.

SERVICEBYGG

Servicebyggene skal være låst til en hver tid. Det selges 2 nøkler til hver plass, som passer til disse. Det betales depositum på 100,- for 2, som tilbakebetales ved oppsigelse av plassen. Flere nøkler kan kjøpes av plassansvarlig, for 100,- pr stk.

RENHOLD SERVICEBYGG

Renhold av servicebyggene skjer på dugnad. Vaskeliste er hengt opp på oppsalgstavlen. I påsken og aktive helger om vinteren, skal servicebyggene vaskes hver dag.

Når servicebyggene er rengjort, skrives navnet på den som har vasket, opp på listen.

RENOVASJON

Søppelcontainer står på plassen slik at plassbeboerne kan kaste sitt husholdningsavfall der. Containeren tømmes ved behov, som bestilles av plassansvarlig. Det er ikke tillatt å plassere noe på eller utenfor container. Passer det ikke i luka, ta det med hjem.

ORDENSREGLEMENT

Man plikter å rette seg etter plassansvarlige eller andre ansvarliges anvisninger (styret). Det er en plikt at man setter seg inn i hvor brannslukkingsapparater befinner seg, samt forskrifter som berører brann, gass og evt. andre bestemmelser.

Hunder må holdes i bånd innenfor campingplassens område og etterlatenskaper plukkes opp. Vis hensyn overfor andre beboere.

Det må også vises hensyn overfor andre beboere med hensyn til uro, høy musikk m.m. Det skal være rolig i tidsrommet mellom kl. 23:00 og 07:00.

BORTVISNING FRA PLASSEN

Dersom en beboer, eller noen vedkommende har ansvaret for, ikke etterkommer pålegg som gis eller ikke følger de regler som er gitt, kan vedkommende bortvises fra plassen for kortere eller lengre tidsrom. Ved svært graverende tilfeller, for alltid.

TVISTER

Tvist saker mellom beboere og plassansvarlige skal forelegges styret til behandling snarest mulig etter at tvisten er oppstått.

Vedtak gjort av styret kan ikke påklages, jfr. § 14.3 i NCC vedtekter.

Tvister kan ikke prøves for sivile domstoler, jfr. § 17. i NCC vedtekter.

Bodø, Mai 2017

VEILEDNING

Tilstrekkelig brannskille mellom campingenheter

Norske campingplasser har som resten av samfunnet vært i konstant endring. De siste tjue til tretti år har det blitt mer og mer vanlig, at gjestene har sine campingvogner stående på samme campingplass deler eller hele året. Det som da med kommunenes stilltiende eller formelle godkjenning har skjedd, er at det har blitt montert isolerte telt til campingvognene, også til bobiler. Disse teltene går under navnet Termotelt eller på folkemunne "Spikertelt".

Den siste tiden har enkelte kommuner begynt å håndheve en avstand på åtte meter fra slike enheter til nærmeste naboer.

Norsk Caravan Club (NCC) har hatt møte med Direktoratet for Samfunnsikkerhet og Beredskap (DSB), Norsk Brannvernforening og Direktoratet for Byggkvalitet (DiBK) hvor problematikken rundt termotelt ble diskutert. Hvordan kan NCC bidra til å bedre brannsikkerheten hos de campingplasser der det er oppført termotelt for nærmere hverandre?

Hensikten med denne veiledningen er å gi campinggjest, campingplass og kommune råd om hvordan de kan bedre brannsikkerheten slik at den blir i tråd med gjeldende regelverk. Det oppfordres til å ha god dialog med kommunen før arbeid igangsettes.

Bobiler og campingvogner med tilhørende markise/telt eller lignende, pluss platting regnes som en campingenheter.

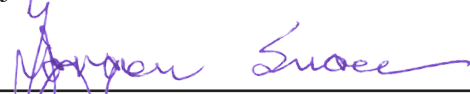
Bobiler og campingvogner er ikke brannklassifisert, men kan med tilhørende telt parkeres på campingplasser med en avstand på tre meter (fire meter anbefales) til nærmeste campingenheter.

Slik det tolkes i dag skal termotelt med vegger konstruert i klasse EI30 ha en minste avstand til nærmeste campingenheter på tre meter (fire meter anbefales).

I denne veiledning vises det til flere muligheter for å oppnå lovlig brannskille der det brukes campingenheter med termotelt.

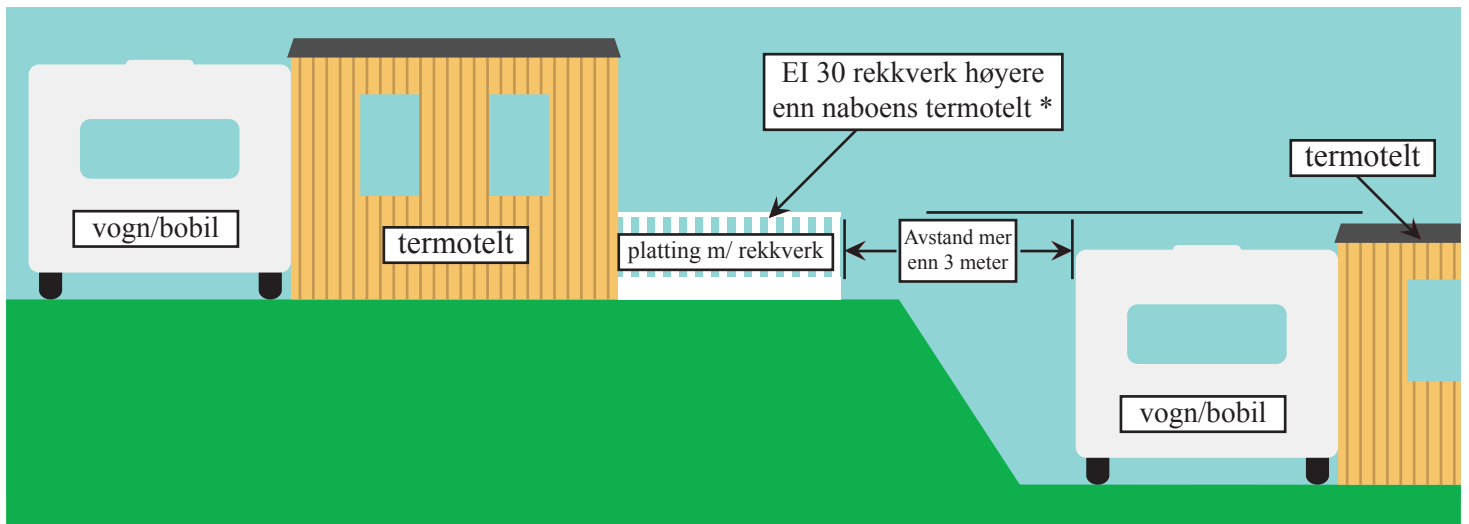
Det anbefales sterkt at denne veiledning brukes.

Jørgen Eirik Snoen
Fagsjef NCC

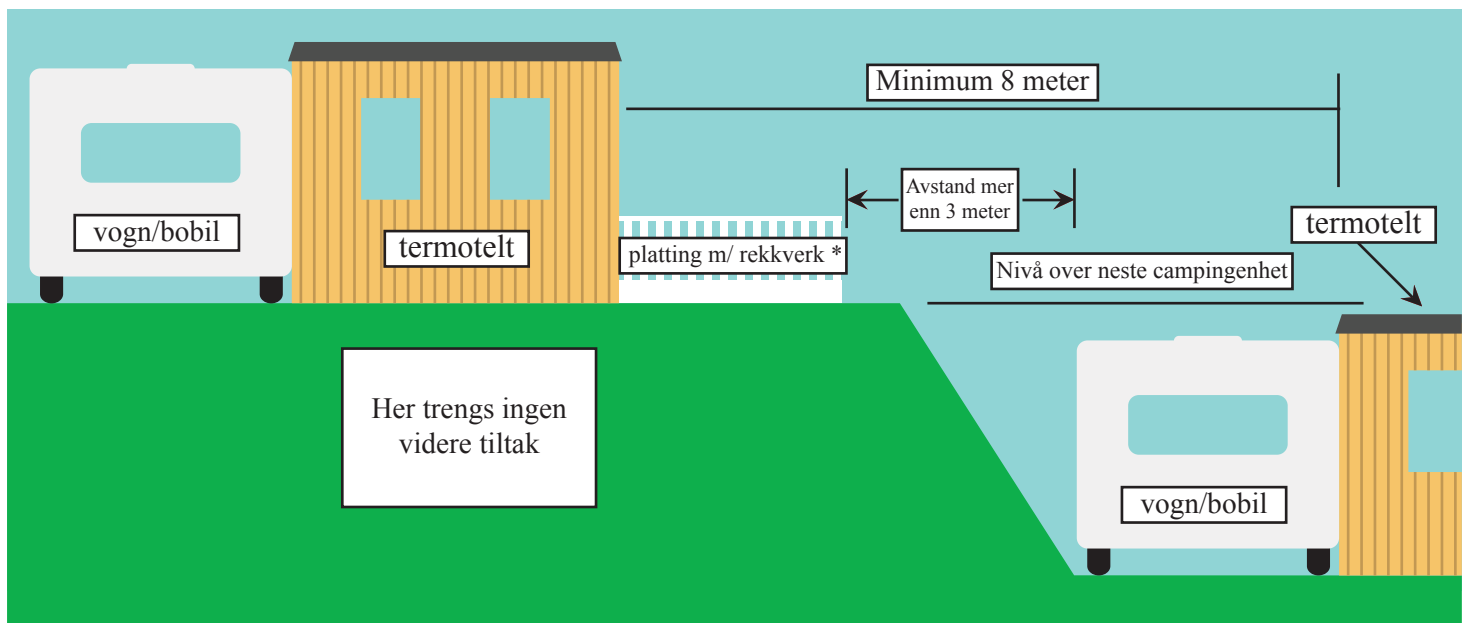


Sørumsand _____ 2013

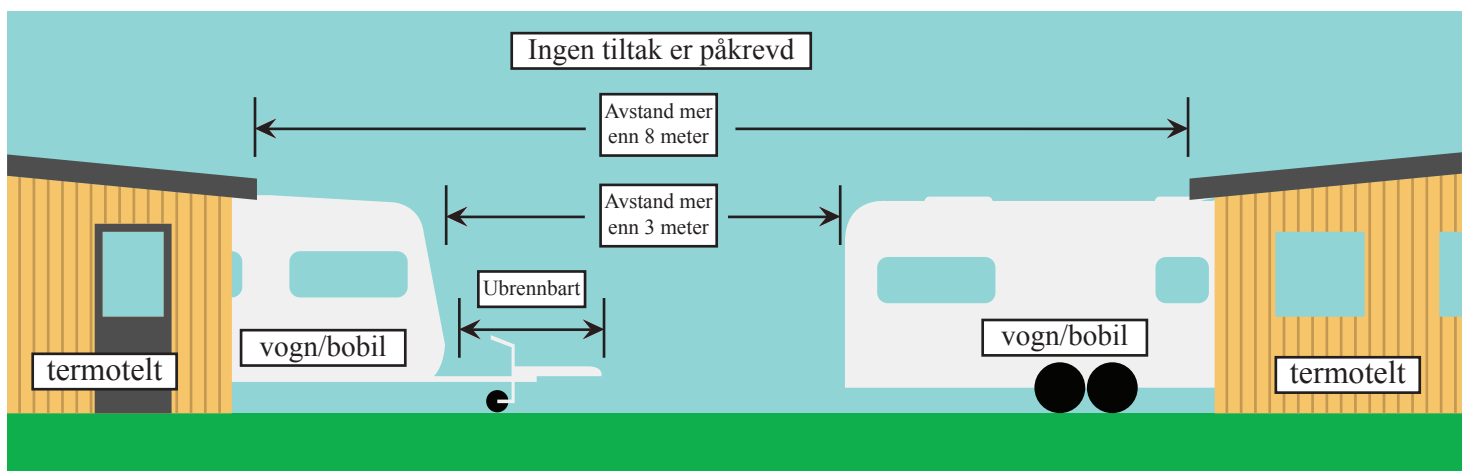


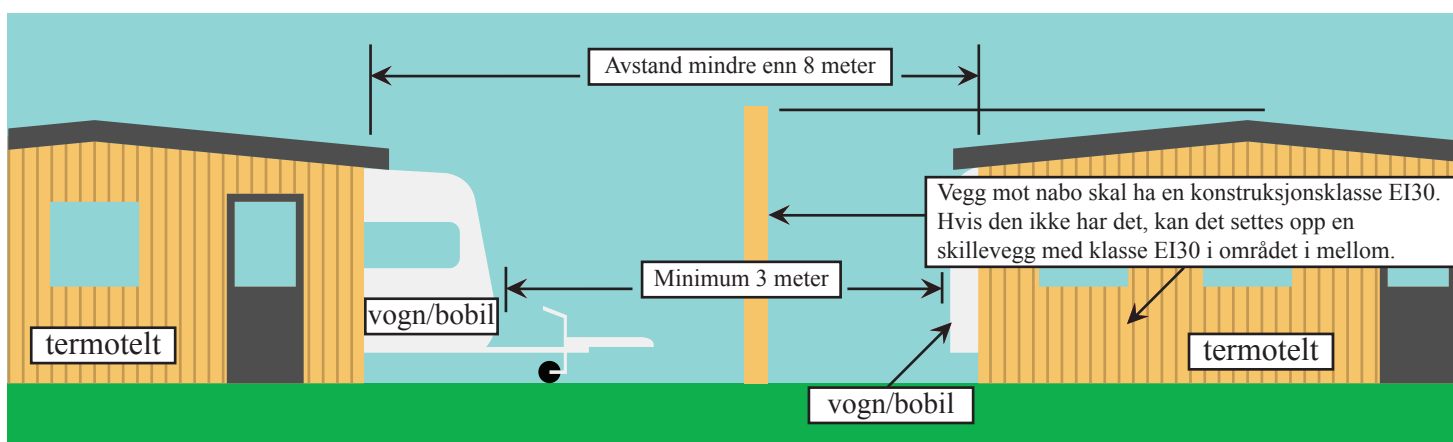
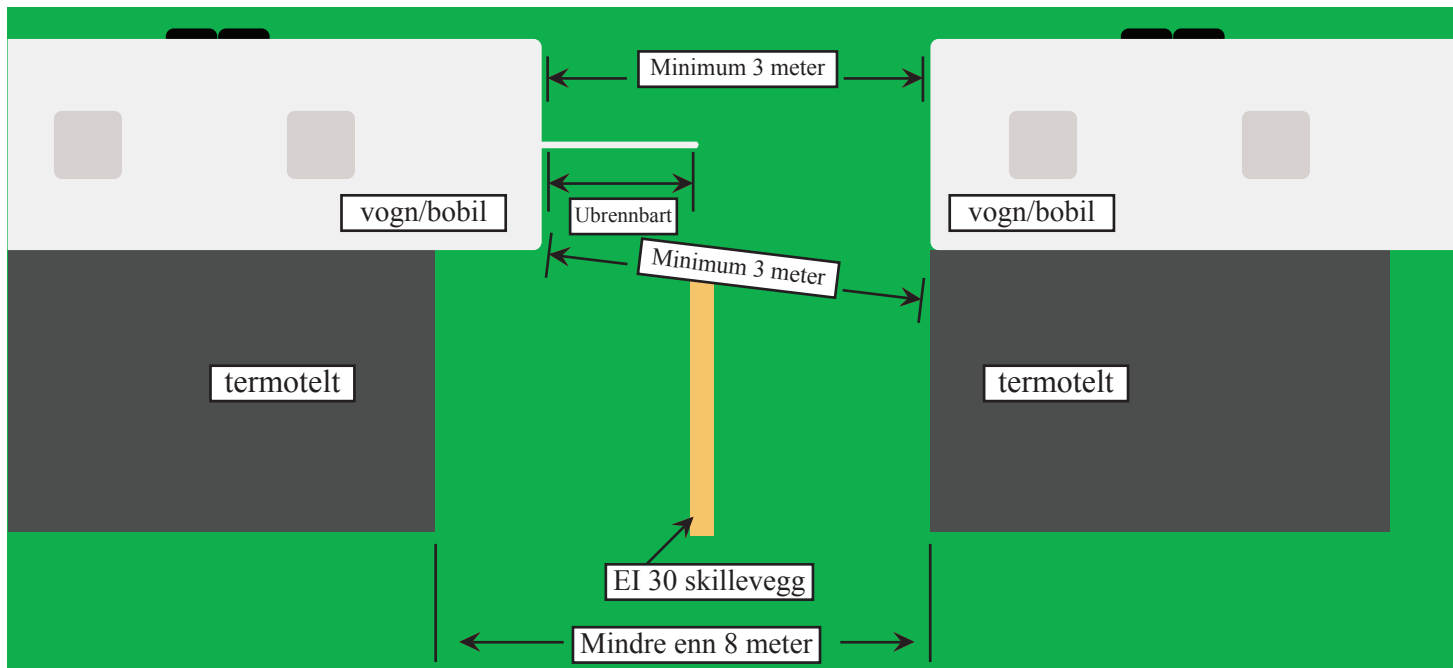


* Hvis rekkverk er lavere enn 0,5 meter over bakkenivå, regnes ikke plating som del av termotelt, og brannkrav faller bort.

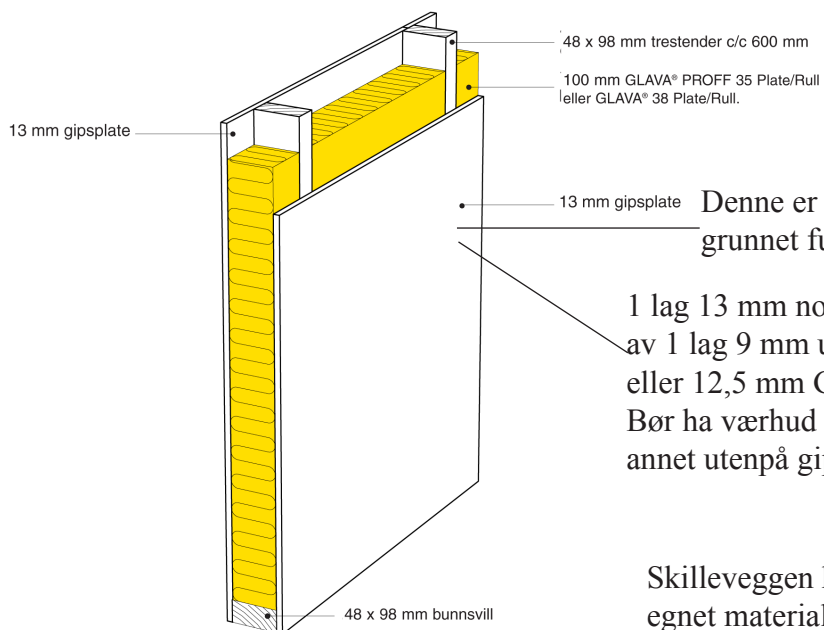


* Kan være høyere enn 0,5 meter over terreng





Ikke bærende skillevegg EI 30 (B 30)



Denne er uegnet for utebruk grunnet fukt.

1 lag 13 mm normalgips kan erstattes av 1 lag 9 mm utvendig gips (GU) eller 12,5 mm Glasroc gips. Bør ha værhud av luftet panel eller annet utenpå gipsen.

Skilleveggen kles med egnet materiale, f.eks. trepanel.



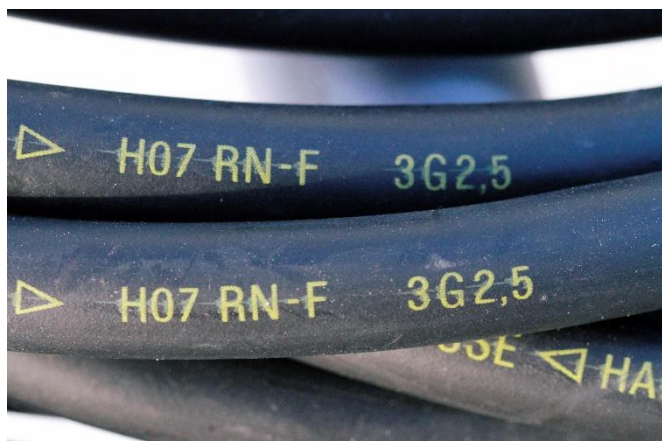
Veiledning for 230 V-anlegg i fortelt

Generell informasjon

I fortelt skal det benyttes samme type kabler som tilførselskabelen (H07RN-F) med minst 3x2,5mm², se bilde 1. Det er meget viktig at den samlede lengden på kablene fra tilkoblingsstolpe ikke overskrider 25 m slik at vi sikrer utkobling ved feil i vårt utstyr (se NEK 400-7-721.55).

Alle opplegg av 230 V i fortelt må forlegges og ansees som et provisorisk anlegg (se NEK 400-7-740). Anlegg med skjøteledninger kan vi utføre selv.

Alle typer av fast montasje som i spikertelt skal utføres og dokumenteres av autorisert installatør.



Bilde 1: Godkjent kabel

NB!

PRESISERING AV FORSKRIFT OM KVALIFIKASJONER FOR ELEKTROFAGFOLK § 11

Direktoratet for brann- og elsikkerhet (DBE) viser til artikkel i Elsikkerhet nr. 61 vedrørende forskrift om kvalifikasjoner for elektrofagfolk (fke), og adgang til å forestå utførelse og vedlikehold, herunder reparasjon, av elektriske anlegg innenfor et begrenset virkefelt.

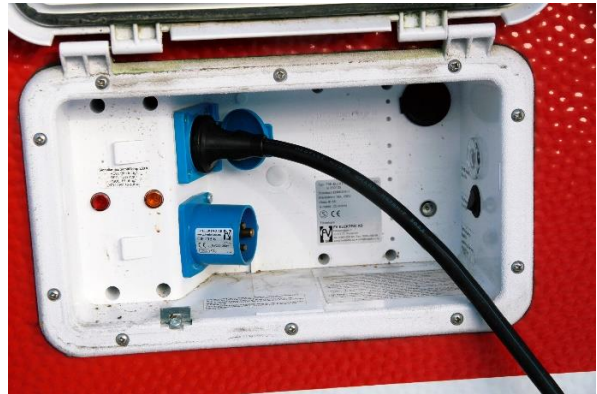
DBE presiserer at installasjoner hos private (ikke-sakkyndige) alltid skal forestås av installatør.

Uttak til forteltet

Det er flere akseptable måter og legge inn 230 V i forteltet. Den enkleste er å bruke vinkeluttak IEC/CEE «svenskekontakt» se bilde 1. Dette er en tilkoblingsmåte som passer for nesten alle vogner. En del vogner har uttak på fortelt siden og i slike tilfeller bør dette uttaket benyttes. Se bilde 3.



Bilde 2: «Svenskekontakt» med godkjente kabler



Bilde 3: Uttak for forteltsiden

I forteltene bør det benyttes kun grenuttak som er godkjent for utendørs bruk med IP-klasse IP44. Se bilde 3 og 4.



Bilde 4: Grenuttak



Bilde 5: Grenuttak

Vi anser fortelt av typen «Iso camp» i denne sammenheng som fortelt siden de kan demonteres.

Spikertelt

Vi velger å anse 230 V opplegg i spikertelt som en permanent fast installasjon på lik linje med «hus anlegg» siden spikertelt kan fraktes som en hel enhet. 230 V anlegg må her installeres og dokumenteres av en autorisert installatør.

Tilkobling til stolpe

Dersom det elektriske anlegget er fornyet i den senere tid er anlegget utført med «Eurokontakt» og vi får da ikke koblet oss til med standard støpsel. I slike tilfeller finnes det overganger som kan benyttes i en kortere periode. Denne overgangen bør alle ha med på reiser, spesielt nedover i Europa, se bilde 6 og 7.

Instruksjon for tilkobling/frakobling er gitt av NEK 400-7-721 tillegg 721 A (teksten er gjengitt på neste side)



Bilde 6: Overgang



Bilde 7: overgang



Sørumsand, 3. juni 2016

Tillegg 721 A

Instruksjoner for strømforsyning

Tilkobling:

- a) Før den elektriske installasjonen i campingvognen tilknyttes strømtilførselen, skal det påses at:
 - 1) strømtilførselen som er tilgjengelig på campingplassen er egnet for campingvognens elektriske installasjon og tilkoblet utstyr, mht. spenning, frekvens, merkestrøm,
 - 2) kablen og tilkoblingsutstyret er egnet, og
 - 3) hovedbryter for frakobling er i AV-posisjon.

DEN FLEKSIBLE TILFØRSELSKABELEN TIL CAMPINGVOGNEN SKAL VÆRE RULLET HELT UT FOR Å HINDRE OVEROPPHETING.

- b) Undersøk kabel, plugg og apparatkontakt for mulig skade.
- c) Åpne dekelet på apparatintaket på campingvognen, hvis det er et slikt, og sett inn apparatkontakten på den fleksible kablen.
- d) Sett inn pluggen på den fleksible kablen inn i stikkkontakten på oppstillingsplassen.
- e) Koble inn hovedbryteren på campingvognen.
- f) Sjekk funksjonen til det strømstyrte jordfeilvernet som er plassert i campingvognen ved å trykke på testknappen og for så å resette denne.

DERSOM DET ER TVIL OM, ELLER DERSOM STRØMTILFØRSELEN IKKE ER TILGJENGELIG ETTER OVENNEVNT PROSEDYRE, ELLER STRØMTILFØRSELEN SVIKTER, TA KONTAKT MED DRIFTSANSVARLIG PÅ CAMPINGPLASSEN.

Frakobling:

Koble ut campingvognens hovedbryter og trekk ut kablen, først på tilførselssiden på campingplassen, deretter på apparatintaket på campingvognen.

PERIODISK VERIFIKASJON

Campingvognens elektriske installasjon og tilførselskabel skal inspiseres og prøves av en sakkyndig person minst hvert tredje år. En tilstandsrapport skal foreligge. Ved hyppig bruk av campingvognen bør inspeksjon og prøving fortas hvert år.

PERSONELLKVALIFIKASJONER I NEK 400-209.1

SAKKYNDIG PERSON (MHP ELEKTRISITET)

(ELECTRICALLY) SKILL ED PERSON (826-18-01, 195-04-01)

PERSON MED RELEVANT UTDANNING OG ERFARING SOM GJØR AT HAN ELLER HUN ER I STAND TIL Å OPPFATTE RISIKO OG TIL Å UNNGÅ FARE SOM FØLGE AV ELEKTRISITET

