

# Liten foss - men omstridt navn



**Myte eller fakta - et innlegg i rekken av mange om historien bak Kloppfoss.**

Over: Dagens Kloppfoss.

Til høyre kommer den gamle gårdsveien ned. I forgrunnen må det ha vært naturlig med ei klopp for å passere det våte og fuktige hinderet. Gårdsveien fortsatte så videre på venstre side av hinderet.

Fossen er mellom elvebredden og Øya i bakgrunnen.

## **SAMMENDRAG**

*Det er lokal uenighet, skal det hete «Kleppfoss» eller «Kloppfoss». Her argumenteres for at fossen bør hete «Kloppfoss», til tross for at det lokalt har vært «Kleppfoss» i mange år. Det legges vekt på fossens nærhet til en historisk gård og forfatterens kunnskap om området fra 1950-årene.*

Tore Storfossene

## Kleppfoss eller Kloppfoss – hva er rett?

En gammel og sta «Kleppfoss» apostel har kommet til en erkjennelse. Fossen syd i Gomsrud med sin 0,8 meter fallhøyde heter Kloppfoss – og ikke Kleppfoss.

I alle tilgjengelige kilder heter fossen Kloppfoss, så hvorfor er det diskusjonstema? Vi med lokaltilhørighet, enten det er på østsida eller vestsida av Lågen, har vokst opp fast i troen om at fossen heter Kleppfoss. Kloppfoss navnet var et ikke-tema.

### Hva har blitt skrevet om Kloppfoss?

Først, hvor er fossen. I flg. Vassdragsdirektoratet, Kontoret for overflatehydrologi er fallhøyden på Kloppfoss 0,8 meter. Det lokaliserer den til å være den lille fossen mellom Øya i Lågen og elvebredden på Gomsrudsida. Det betyr at Vassdragsdirektoratet ikke inkluderer elveløpet mellom Øya og vestsiden av Lågen, ei heller strykene derfra og ned mot Korsika i syd.

Øya i Lågen ved fossen har ikke hatt eget navn, den heter bare «Øya».

Navnet Kloppfoss har satt fantasien til noen lokalhistorikere i sving. Det synes å være opplest og vedtatt at navnet henviser til et gammelt og glemt brosystem eller klopper mellom Gomsrudsida, via Øya og over til vestsiden av Lågen.

Hva er ei klopp? Akademisk ordbok skriver følgende: «Klopp = (liten) bro av stokker over elv, bekk, myrete veistykke e.l.»

En historiker fra Ytre Sandsvær har også bidratt, først og fremst om forståelsen av «Klopp». Han referer til en samtale med brøtningsformann Karl Brofoss som forklarte at en klopp kunne være et dekke eller golv av tømmer som blei boltet fast på elvebunn der hvor det hadde lett for å danne tømmeropper.



*Maleri av sir Alcland fra tidlig 1800-tall som av noen hevdes å vise en bro i Kloppfoss*

I boken «Ferdsl i fjellet» hevdes det av en lokal historiker i kapittelet «Langs oldtidsveien gjennom Kongsberg by» at «oldtidsveien» gikk sydover langs østsiden av Lågen, forbi Gomsrud og videre sydover langs der Industriveien går i dag. Framme ved Kloppfoss var påstanden at veien skulle ha gått over Lågen på «den glemte bro» via Øya og over til Steglesida.

Det har også vært fundert på religiøse tilknytninger til området. Bekken som renner ut i evja ved fossen er kalt for «Tislebekk» på et kart over Tislegårds eiendom fra 1754. En lokalhistoriker forbandt ordet Tisle med den norrøne guden Ty, og følgelig ble Øya et religiøst senter.

Men så å si alt som er skrevet, og da spesielt i lokalpressen, har som forutsetning at navnet «Kloppfoss» henspiller på klopp eller bro over Lågen via øya.

### Hva om forutsetning ikke er riktig?

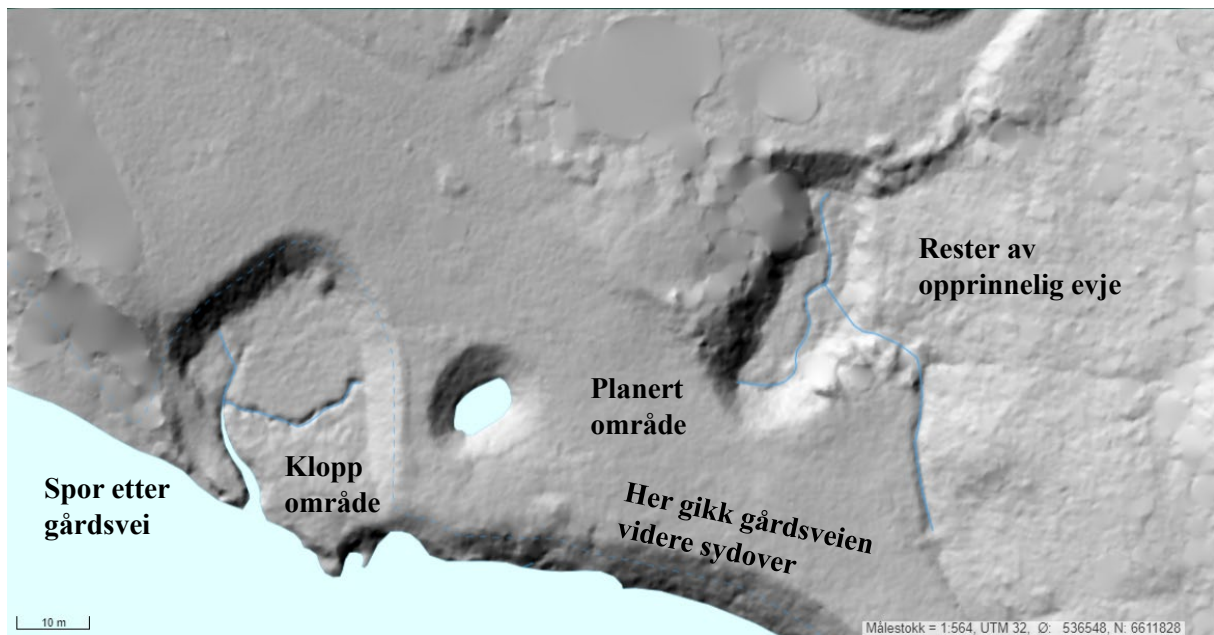
Her har forfatterne lagt to forutsetninger til grunn for artiklene: Den ene er at det har vært klopp/bro over til den andre siden av Lågen, og den andre at det har gått en oldtidsvei fram til Kloppfoss. Antagelsen om klopp/bro har nok formet myten om oldtidsveien.

Fra barndommen min i disse traktene, så husker jeg landskap og veifar som ikke lengre er synlige. Viktige detaljer i landskapet som kunne fortelle om en annen historie er borte.

Min påstand er at det ikke har gått klopp over Lågen via Øya, men at det var ei klopp på Gomsrudsida av fossen. Da blir det fossen ved kloppa, eller Kloppfoss. Jeg tror navnet kan være like gammelt som Gomsrud-navnet, det vil si fra 1300-tallet.

Det hevdes også at «Oldtidsveien gjennom Kongsberg» gikk ned til fossen, for så å gå på «den glemte brua» over til Steglet sida.

Jeg er ikke enig i at det har gått en «oldtidsvei» sydover på østsiden av Lågen. Ca. en kilometer nord for Gomsrudgården var terrenget sperret av en massiv bergknaus som stupte rett i Lågen. Her har det hverken vært plass til kløv- eller ridevei. Oldtidsveien det skrives om, og som skulle gå ut mot Kloppfoss, vil jeg tro er «lånt» fra en gammel gårdsvei fra den øde Gomsrud gården sydover mot Kloppfoss.



*Terrengmodell kart over området ved Kloppfoss fra NIBO (dagens situasjon)*

Dette er et utsnitt fra gnr. 8626 som viser detaljer ved Kloppfoss. På venstre side av evja er det fortsatt spor etter veifaret fra ødegården Gomsrud. Lokale historikere hevder at dette var spor etter en oldtidsvei som skal ha krysset Lågen her. Det var synlige bevis på 1950-tallet at veifaret fortsatte på høyre side av evja og gikk østover, parallelt med elvekanten på Lågen. Jeg mener at kloppa som var nødvendig for å komme over evja ga navnet til fossen.

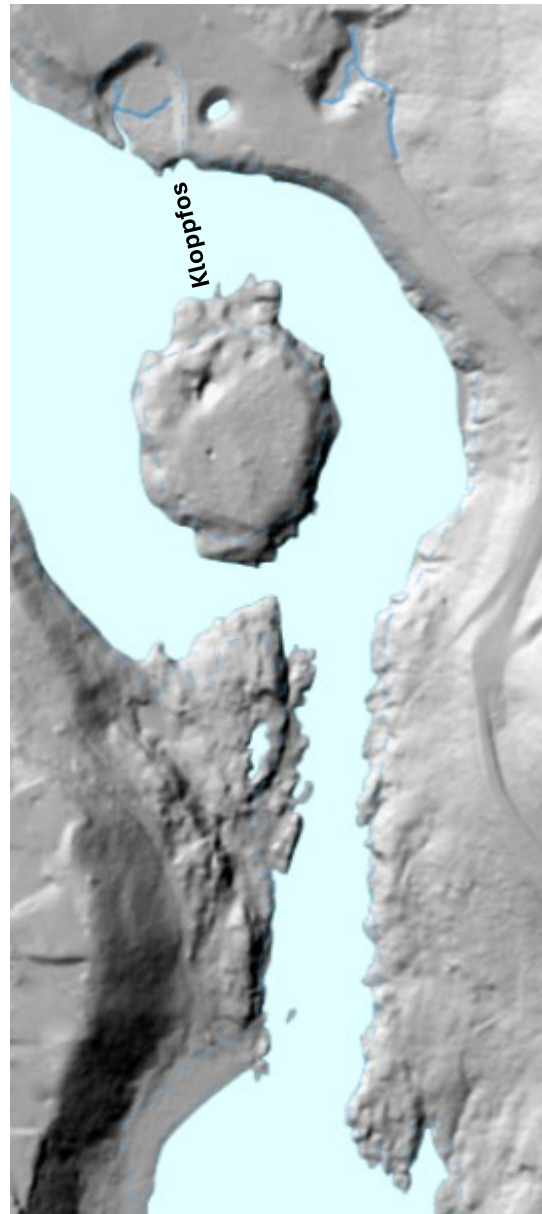


Dette er et utsnitt fra «Geometrisk Kart» over Tislegård fra 1829. Her vises hvor den øde Gomsrud gården har ligget, tett ved rundkjøringa ved Kongsberg Bro.

Her vises Øya, evja og det som ble kalt Tislebekk på kart over Tislegårds eiendom i 1754, et navn som satte i gang livlige fantasier.



*Kloppfoss, vannføringen skjuler fossen*



En terrengmodell viser det som på kartverk i dag beskrives som Kloppfoss. De definerer Kloppfoss å omfatte begge elveløp forbi øya og videre ned det smale elvepartiet

Vassdragsdirektoratet i sin beskrivelse av Kloppfoss begrenser fossen til elveløpet på nordsiden av Øya