

**Norges Miljøvernforbund**  
Skuteviksbodene 24  
5035 BERGEN

## Befaringsrapport fra Apeltunvassdraget.

### Befaring i Apeltunvassdraget

Dato for befaringen 08.08.2023

Befaringen er nr. 1 i 2023

Befaringen var varslet og avtalt i forkant.

Rapporten er å anse som endelig dersom rapportansvarlig ikke får tilbakemelding fra aktøren om faktiske feil innen én uke etter at rapporten er mottatt.



Figur 1 Viser to av rydderne til NMF som rydder i Apeltunvassdraget.

### Kontaktpersoner ved befaringen

Fra ryddeaktøren	Rapportansvarlig
<b>Ida Ringdal</b>	<b>Gudrun Kristin Fatland</b>
Teamleder, Norges Miljøvernforbund	Administrator. Seniorprosjektleder, Bergen og Omland Friluftsråd.

### Øvrige deltakere i befaringen

Navn	Tittel/Organisasjon/Rolle
<b>Ruben Oddekval</b>	<b>Daglig leder, Norges Miljøvernforbund</b>
Ryddere	Norges Miljøvernforbund

Journalist	Fanaposten
Journalist	BA

## Formål

Befaringen har som formål å avdekke grad av måloppnåelse for de ulike kriteriene i kriteriesettet for når et område er å betrakte som ferdig ryddet i Rene Vassdrag piloten. Kriteriene er viktig for:

- 1) Sikre tilsvarende kvalitet på ryddejobben som gjøres uavhengig av ryddeaktør og område.
- 2) Se til at midler som tilkommer prosjekt fra HMF og andre finansierer har like stor effekt uavhengig av ryddeaktør.
- 3) Gi ryddeaktørene forutsigbare og klare føringer å forholde seg til.

I denne befaringen er det lagt spesiell vekt på opprydning av urban marin forsøpling, selve forsøplingsutfordring, mengder, konsekvens av forsøplingen. Men også forebyggende holdningsskapende funn og kunnskapsdeling.

## Resultater

Tabell 1: oppsummering av resultater for kriteriene (se utfyllende vurdering sist i dokumentet)

Kriterium	Måloppnåelse
1	Høy
2	Høy
3	Høy
4	Høy
5	Høy
<b>Totalt</b>	<b>Høy</b>

Ryddeaktøren har funnet store mengder urban marin forsøpling. Mer enn forventet, til tross for at elven har vært ryddet flere ganger tidligere.

## Oppfølging/Tiltak

Ryddeaktøren registrer og oppdaterer ryddearbeidet i renthav.

## Bakenforliggende forhold

Handelens Miljøfond eier og finansierer pilotprosjektet Rene Vassdrag, forvaltet av Terje Eckhoff. Det er Bergen og Omland Friluftsråd ved Gudrun Kristin Fatland som har skrevet

plan og administrerer prosjektet. Ryddeaktøren er Norges Miljøvernforbund, det er Ida Ringdal som er prosjektleder i NMF.

Ryddedeaktøren ryddet i perioden 07.08 – 09.08.

### Metodikk

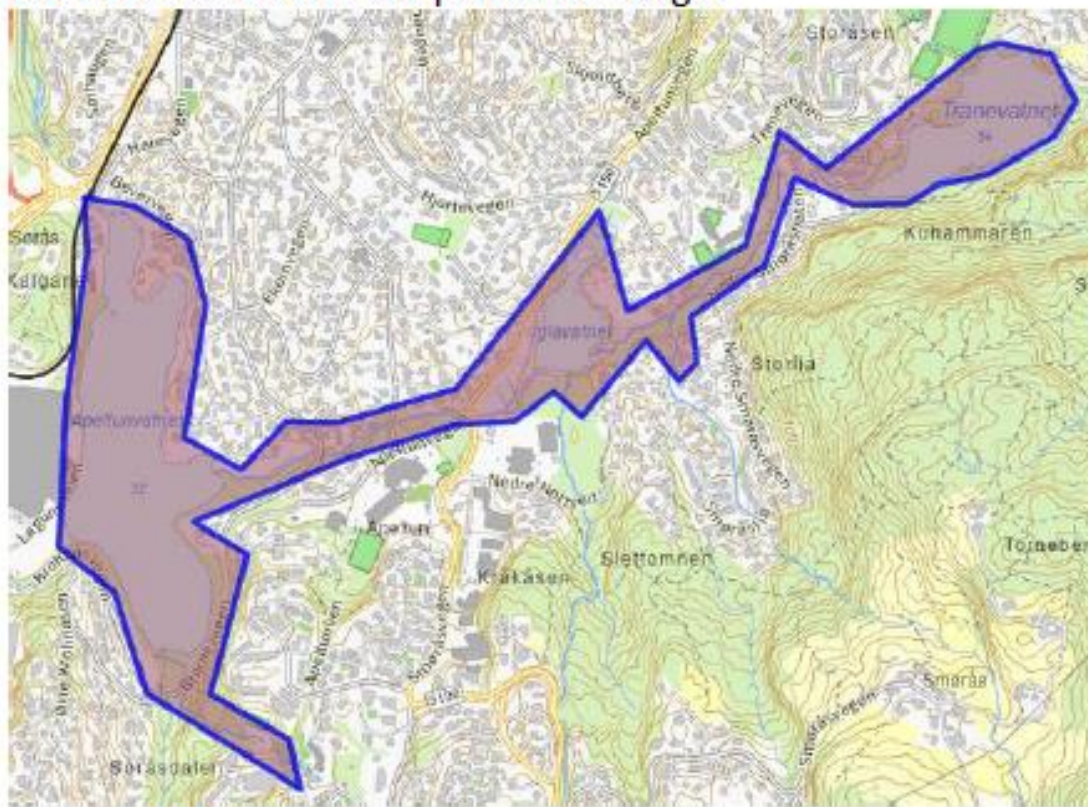
Befaringen var avtalt i forkant. Ryddeaktøren hadde etablert base like bak lagunen handlesenter, etter avtale med lagunen.

Rene Vassdrag, tar også for seg marin forurensning ned til 1. m dybde, og ryddeaktøren har benyttet kanoer for å nå dette avfallet, samt det som ligger helt i vannkanten og dekket av siv og annen vegetasjon.

Ved å ta i bruk denne metoden, har en i denne piloten funnet og ryddet marin forurensning som tidligere ryddeaktivitet ikke ser ut til å ha nådd i like stor grad, da mye av det som var funnet også var gammelt avfall. Da eksempelvis ulike dekk, bildeler og annet skrap om er fjernet ser ut til å ha ligget under vann <10 år.

Kartutsnittet nedenfor viser hvor langs Apeltunvassdraget som skulle ryddes i pilotprosjektet.

### Pilot 056-66-1 Deler av Apeltunvassdraget



Figur 2 Fatland, Gudrun. (2023) PILOT Rene Vassdrag i Vestland. Prosjektplan for Handelens Miljøfond sin PILOT Rene Vassdrag i Vestland. Kartutsnitt [www.renthav.no](http://www.renthav.no)

Nedenfor ser en aksjoner som er registrert i rapporteringssystemet [www.renthav.no](http://www.renthav.no).

\*Registreringen er blitt gjort i etterkant etter at ryddeaktøren har ryddet.

Id	Opprettelsesdato	Status	pDato	ferdigstilt	Ryddedeal	Prosjekt	Ryddere	Startdato	Sluttdato	Volu	Vekt (Kg	Timer	Kommu	Fylker	Area (m <sup>2</sup> )
7842	10.08.2023 13:37	Ferdig	07.08.2023	02:00	NMF	PILOT Rene Vassdrag	12	07.08.2023 02:00	09.08.2023 02:00	9	1800	276	Bergen	Vestland	255764,0168

Befaringen vurderes etter HMF og pilotprosjektets kriterier som vist i figur 4.

HVOR	1	Søppel langs vassdrag og elvebredde (fra vannkanten) og naturlig nærliggende områder er ryddet.
	2	Søppel over 2,5 cm over jordsmonn på land som kan plukkes effektivt.
	3	Synlig søppel fra overflaten over 2,5 cm ned til max 1.meter vandybde.
HVA	4	Søppel som er delvis begravd i vegetasjon skal ryddes dersom det kan fjernes med håndmakt eller enkle redskaper uten 1) å fragmenteres slik at det frigjøres (mikro)plast til miljøet ved håndtering og 2) nevneverdig inngrep i vegetasjonen eller fauna.
	5	Konsentrerte ansamlinger av søppel på overflaten som er mindre enn 2,5 cm og som effektivt kan fjernes med arbeidshansker eller enkle redskaper
	6	<b>Alle typer søppel skal ryddes</b> , men spesielt plast og andre syntetiske materialer, metall, behandlet treverk og glass
RESULTAT	7	Områder som er ryddet skal fremstå rene
	8	Vegetasjon og fauna skal i minst mulig grad være påvirket negativt som følge av ryddingen

Figur 3 Viser hovedkriteriene i pilotprosjektet Rene Vassdrag

Lokasjonen for befaringen var valgt på forkant på bakgrunn av at det rundt bussterminalen og handlesentrene er en høy forurensningsgrad. Da det daglig ferdes mange mennesker her.

## Funn

Grad av måloppnåelse for hvert kriterium (lav/middels/høy) er beskrevet under:

/01 Søppel i strandsonen (fra vannkanten) og naturlig nærliggende områder er ryddet.

Måloppnåelse:

Vurdering:

Høy



Søppel i nærliggende områder og strandsonen er og blir ryddet i prosjektet. En benytter elven som referansepunkt.

/02 Søppel over 2,5 cm som kan plukkes effektivt med en arbeidshanske er ryddet.

Måloppnåelse: Vurdering:

Høy



Søppel over 2,5 cm langs med elveleie hadde blitt ryddet.

/03 Områder som er ryddet skal fremstå rene, det vil si at plast og andre syntetiske materialer, metall og glass er ryddet.

Måloppnåelse: Vurdering:

Høy



Områder som er ryddet, fremstår rene for all type urban marin forsøpling.

Elveleie og området fremstår rene for forsøpling.

/04 Søppel som er delvis begravd i vegetasjon skal ryddes dersom det kan fjernes med håndmakt eller enkle redskaper uten 1) å fragmenteres slik at det frigjøres (mikro)plast til miljøet ved håndtering og 2) nevneverdig inngrep i vegetasjon eller fauna.

Måloppnåelse: Vurdering:

Høy



Ryddeaktøren har ryddet det de har kunnet fjerne med enkel håndmakt, og enkle redskaper.

/05 Konsentrerte ansamlinger av søppel på overflaten som er inntil 2,5 cm og som effektivt kan fjernes med håndmakt eller enkle redskaper er ryddet.

Måloppnåelse: Vurdering:

Høy

Konsentrerte ansamlinger med marin forsøpling over 2, 5 cm ryddes



Nedenfor ser en rekke bilder i fra befaringen. Foto, Gudrun Kristin Fatland.



Figur 4 Intervju med journalist i fra BA innunder baseteltet til Norges Miljøvernforbund ved Apeltunvassdraget.



Figur 5 Viser deler av funn på ryddedagen.



Figur 6 Viser noe av funn med kano ved rydding i løpet av dagen



Figur 7 I en kano er det viktig å holde balansen. Da de fort kan bli ustabile og velte.



Figur 8 Viser hvordan en laster ut av kanoen.



Figur 9 til høyre. Bildet viser et større isopor stykke, hvor vegetasjon og trær har røttet seg og vokset inn i isoporen.





Figur 10 Viser funn av el- sparkesykler i Apeltunvassdraget.



Figur 11 Viser noe av det som er ryddet i pilotprosjektet, langs med Apeltunvassdraget.



Figur 12 Viser lasting ut av kano



Figur 13 Viser lasting og bæring ut av kano

Pilot Rene Vassdrag



Figur 14 Rygging i skog og kratt langs med Apeltunvassdraget. på bilde, Ida Ringdal. Figur 15 til høyre. En finner mye forskjellig når en beveger, her en død fugleunge. Samt en barneleke.



Figur 16 Viser ulike gjenstander som ligger i skog og kratt langs med vannet. Her en rekke plast emballasje av ulikt slag.

Lengre oppe i skråningen, ser en også en del avfall som kommer i fra veien.



Figur 17 Viser intervju av Ruben Oddekav av Fanaposten sin journalist Eirin.



Figur 18 Bildet viser hvordan kano her er et nyttig verktøy for å nå det marine avfallet som ligger innimellom vegetasjonen langs med vassdraget.



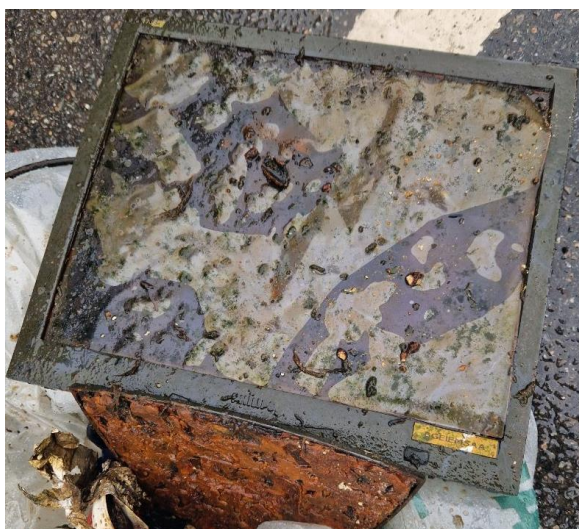
Figur 19 Mens vi var i felt merket vi oss at enkle tilta, som å sette opp en rist, og rense denne daglig kan hindre noe av avfallet å renne rett ut i vannet.



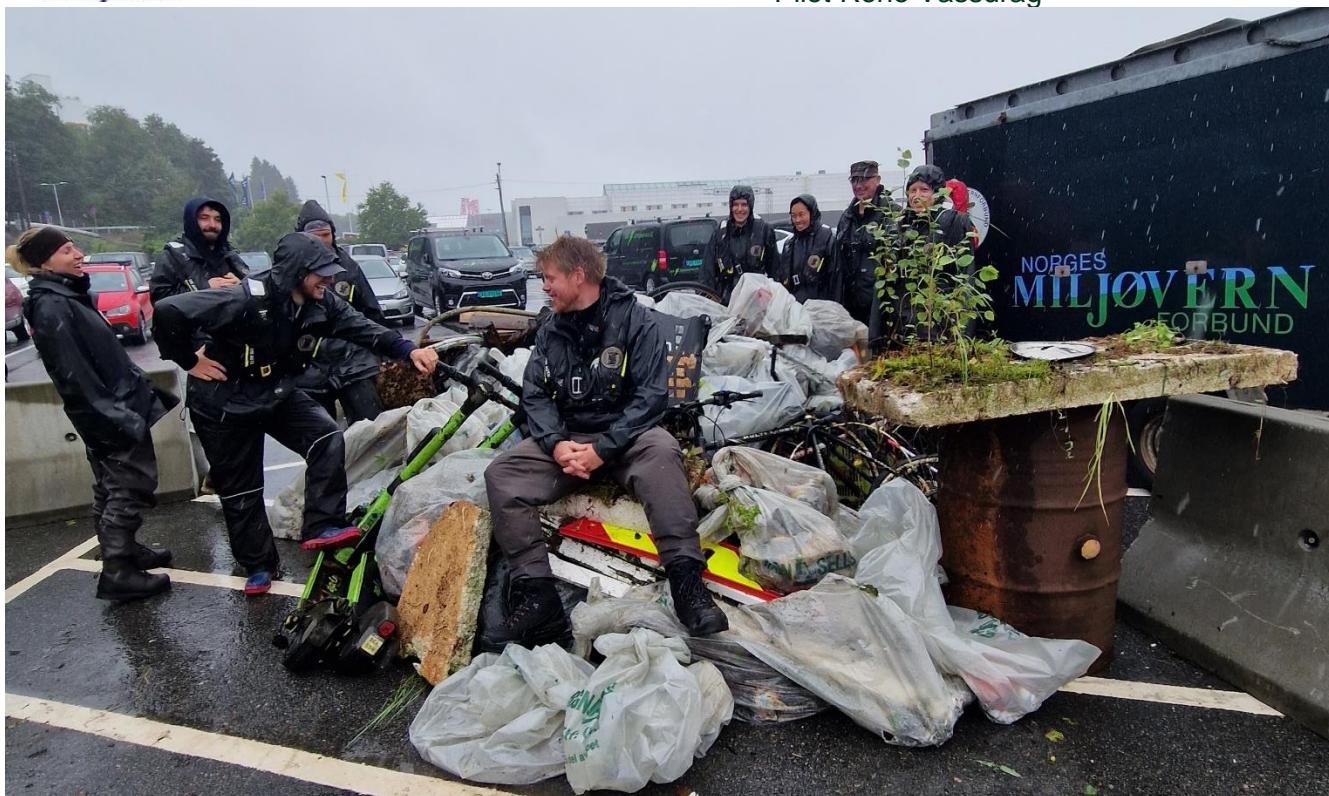
Figur 20 Viser NMF sin prosjektleder Ida Ringdal dele ut strandryddesekker til de frivillige rydderne.



Figur 21 Bildet viser noe av det ryddede avfallet. Blant annet deler av et gammelt kjøleskap.



Figur 22 Bildet viser en eldre pc skjerm. Figur 23 til høyre viser Ryddeaktøren, med funn av flere el. sparkesykler.



Figur 24 Tross våt og til tider kjølig arbeidshverdag, er rydderne ved godt mot og stemningen positiv.

### Kommentarer

En utfordring i prosjektet er når det er tydelig å se at det urbane avfallet kommer i fra veien, på vei ned til elven. Prosjektet har sine begrensninger ved at det er elven som er referansepunktet. Da en vet at avfallet i fra veien også i svært høy grad vil nå elven på et senere tidspunkt.

Det er tatt hensyn til gyte, klekke og hekketid. Utfordringen med å rydde på denne tiden, er at det er svært mye vegetasjon. Noe som kan gjøre at en ikke potensielt ikke ser og får med seg alt ligger på bakkenivå innimellom vegetasjonen.

Det var i planen for piloten Rene Vassdrag, kalkulert med en minimumstønnsasje marin forsøpling på 1 131,65 kg som ville bli funnet og ryddet, vell 65kg. pr. km. elvelengde.

Totalt var det i Apeltunvassdraget ryddet og levert inn 1.8 tonn marint avfall i pilotprosjektet Rene Vassdrag. Noe som tilsier at en kan anslå at i Apeltunvassdraget har en ryddet om lag 103,38 kg. pr. km. elvelengde (inkl. to elvebredder) om en fordeler vekten over antall km som skal ha blitt ryddet.

\*Ryddeaktøren har i etterkant av befarings, oppdatert og rapportert i [www.renthav.no](http://www.renthav.no)

### Media

Lenker til ulike mediesaker i BA, og Fanaposten.

<https://www.fanaposten.no/samlet-1-8-tonn-boss-i-apeltunvassdraget/s/5-153-23359>



**(+) Samlet 1,8 tonn boss i Apeltunvassdraget**

Gjennom pilotprosjektet Rene Vassdrag har Norges Miljøvernforbund denne uken ryddet deler av Apeltunvassdraget: – Vi finner utrolig mye rart, sier leder i Norges Miljøvernforbund Ruben Oddekalv.

[www.fanaposten.no](http://www.fanaposten.no)

Figur 25 kilde, <https://www.fanaposten.no/samlet-1-8-tonn-boss-i-apeltunvassdraget/s/5-153-23359>

<https://www.ba.no/fant-nesten-to-tonn-med-boss-i-vassdraget-bak-lagunen/s/5-8-2339580>



**(+) Fant nesten to tonn med boss i vassdraget bak Lagunen**

El-sparkesykler, bildeler, undertøy og enorme mengder plast. Norges Miljøvernforbund fant det meste i vannet Apeltunvassdraget.

[www.ba.no](http://www.ba.no)

Figur 26 kilde, <https://www.ba.no/fant-nesten-to-tonn-med-boss-i-vassdraget-bak-lagunen/s/5-8-2339580>

Takk for godt gjennomført ryddearbeid.

Har dere innspill eller spørsmål, vennligst ta kontakt.

Med vennlig hilsen  
Gudrun Kristin Fatland  
Senior Prosjektleder



Bergen og Omland  
Friluftsråd  
Hellebakken 45  
5039 Bergen

Mobil: 90 28 88 24  
Nettsider: [www.bof.no](http://www.bof.no)

Du kan følge BOF på [Instagram](#) | [Facebook](#) | [YouTube](#) | [LinkedIn](#) | [nyhetsbrevet til BOF](#)