

## Bekker i Bærum som kan åpnes

---

Bærum har blitt en bygd nesten uten åpne bekker. Nesten alle bekker der det nå er boligområder har blitt lukket og gravet ned. Åpne bekker ble etter et stort forurensingsproblem. Bekkene ble transportveier for kloakk. I landbruksområdene var åpne bekker og ravinedaler til stor ulempe for et effektivt jordbruk.

Dette løste man ved å legge bekkene i rør, og føre vannet – en blanding av kloakk og overflatevann - til renseanlegget VEAS på Spikkestad. I dag innser man at dette byr på store utfordringer. Været blir varmere og våtere. Bekker som er lagt i rør skaper kapasitetsproblemer ved kraftige nedbørshendelser. Åpne bekker er mer robuste, og utgjør en del av løsningen for å transportere overvann bort fra utsatte områder. Kloakk blir separert fra overflatevann. Kloakken sendes til VEAS. Overflatevannet føres tilbake til bekkene. Vi vil at bekkene og deres nærområder igjen skal bli leveområder for planter, fisk og dyr. Vi vil ha kortreiste naturopplevelser og friluftsliv.

En utbygger sa «. . . men det er jo bare en bekk!». Ida Fossum Tønnesen, tidligere leder av Oslo Elveforum, svarte «Det er ikke bare en bekk! Det er liv!».

Bærum Elveforum inviterer de politiske partiene til å gjenåpne flere bekker – slik at det blir naturglede og friluftsliv i folks nærmiljø. Åpne bekker gir god folkehelse, bedre miljø og klima, og en renere Oslofjord – gode samfunns mål nå i FNs tiår for naturrestaurering (2021-2030)!



*En åpen bekk – som Sæterbekken – er til glede for kropp og sinn.  
Åpne bekker byr på flott friluftsliv og mye naturglede*

# INNHOLD

<b>SAMMENDRAG AV TILTAK</b> .....	<b>3</b>
<b>KART OVER BEKKER SOM KAN ÅPNES</b> .....	<b>4</b>
<b>HVORFOR ÅPNE LUKKEDE BEKKER?</b> .....	<b>4</b>
<b>HVORFOR BLE BEKKENE BORTE I BÆRUM?</b> .....	<b>4</b>
<b>BÆRUM – EN BYGD NESTEN UTEN BEKKER</b> .....	<b>5</b>
<b>BEKKEÅPNING I KOMMUNESTYREPERIODEN 2020-2023</b> .....	<b>5</b>
<b>BEKKER SOM KAN ÅPNES</b> .....	<b>5</b>
EIKSBEKKEN GJENNOM EIKSMARKA SKOLE.....	6
EIKSBEKKEN - STREKNINGEN ØVREVOLL VEST – NORDTERRASSEN .....	6
EIKSBEKKEN - STREKNINGEN FRA NORDVEIEN LANGS TURVEIEN TIL FAGERTUNVEIEN .....	7
BEKKESTUBEKKEN .....	8
HOSLEBEKKEN - STREKNINGEN GJENNOM GJØNNESPARKEN .....	8
NADDERUDBEKKEN GJENNOM LØKEBERGDALEN .....	9
SKALLUMBEKKEN, FORLENGELSE AV TIDLIGERE GJENÅPNING - STREKNINGEN GJENNOM BALLERUD/STORE STABEKK....	10
SOLBERGBEKKEN - FORLENGELSE AV TIDLIGERE GJENÅPNING – STREKNINGEN GJENNOM/LANGS SOLBERGJORDET.....	11
LEVREBEKKEN - STREKNINGEN VED DØNSKI VIDEREGÅENDE TIL UTLØPET I DÆLIBEKKEN.....	12
LØXABEKKEN/LØXADAMMEN - ETABLERING AV VANNSPEIL/DAM SØR FOR RUD IDRETTSPARK .....	12

## Sammendrag av tiltak

Bærum Elveforum foreslår at følgende bekker åpnes:

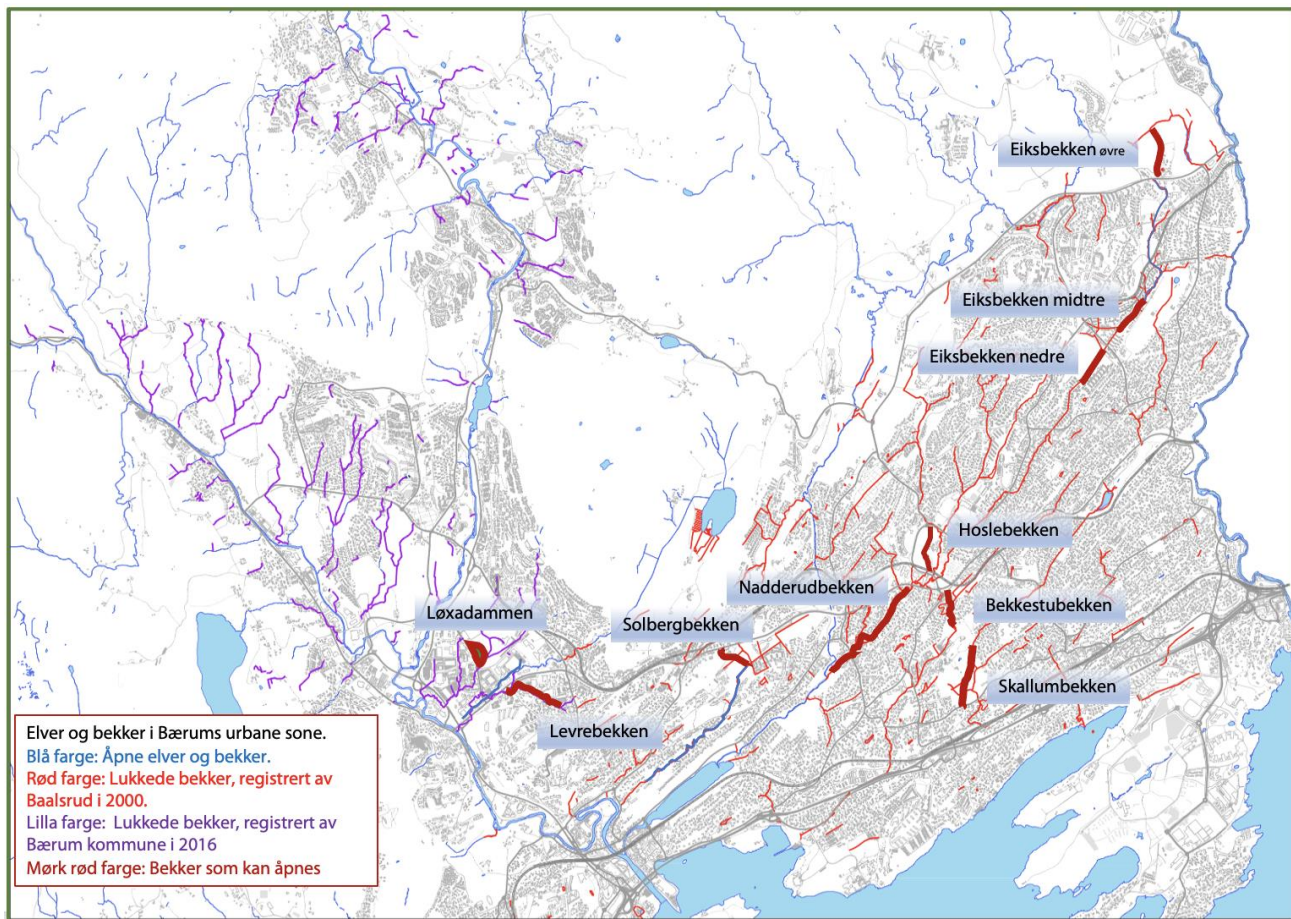
- Eiksbekken langs Eiksmarka skole
- Eiksbekken gjennom bekkedalen ved Øvrevoll
- Eiksbekken over Hagajordet
- Bekkestubekken fra Bekkestua til Ballerud
- Hoslebekken over Gjønnes
- Nadderudbekken gjennom Løkebergdalen, fra Bærumsveien til utløpet i Øverlandselva
- Skallumbekken over Ballerud
- Solbergbekken over Løkebergjordet
- Levrebekken

Vi foreslår at Løxadammen etableres.



*Østernbekken*

## Kart over bekker som kan åpnes



Vi minner om det som vi skrev i begynnelsen av notatet. Bærum har blitt en bygd nesten uten bekker. De røde markeringene er lukkede bekker i boligområdene i Østre Bærum. De lilla markeringene er lukkede bekker i landbruksområdene Vestre Bærum. De mørke røde/fete er bekker som kan åpnes. Det er ikke mange blå (åpne bekker) strekninger igjen i Bærum. Det må politikerne gjøre noe med!

### Hvorfor åpne lukkede bekker?

Når en bekk som lenge har vært lagt i rør åpnes igjen, bidrar det til økt trivsel i nærområdet, større biologisk mangfold, fisk i bekken og tilgang til gamle gyteområder. En gjenåpnet bekk demper flomtopper og gir mindre behov for bruk av overløp på det eksisterende ledningsnett. En åpen bekk vil bidra til å begrense tilførselen av næringsalter til Oslofjorden.

I en åpen bekk vil det ofte være ørret. Selv om disse bekkene kanskje ikke lar seg fiske, vil det å kunne se fisk i bekken gi glede. Fisken er mat for mange dyr. Fossekallen spiser både fiskeegg og yngel. Det er det levende miljøet i disse bekkene som vi vil ha tilbake.

### Hvorfor ble bekkene borte i Bærum?

Kjell Baalsrud, pensjonert instituttsjef på NIVA, registrerte alle lukkede bekker i Bærum, og samlet dette i en bok utgitt av Naturvernforbundet i Bærum i 2000: *Bekkene i Bærum som ble borte*. Baalsrud skriver at da bekkene ble tilført avløp fra

bebyggelsen, mistet de sitt friske utseende og sitt naturlige dyre- og planteliv. De lukket og ble i det hele direkte uestetiske. De ble brukt som en del av renovasjonssystemet, og det gjorde dem til negative elementer i miljøet. Lukkingen ble utvidet i takt med befolkningsveksten, veibygging og industriutvikling. I de første tiårene etter siste krig ble de aller fleste bekkene i byggesonen lukket. Sett fra kommunens side var det kanskje den enkleste, mest rasjonelle og antagelig billigste måten å fjerne forurensningsproblemet på. I dag ser man at det gir en stor og unødig belastning på ledningsnett og renseanlegg.

## **Bærum – en bygd nesten uten bekker**

Den bebodde delen av Bærum har blitt en bygd uten bekker. Bærum Elveforum tar til orde for å snu denne utviklingen. Dette notatet gir en oversikt over bekker/bekkestrekninger hvor forholdene ligger til rette for at de åpnes og hvor dette gir klare fordeler.

Vi har i tillegg lager et notat over gytebekker («Rehabiliter Bærums gytebekker»). Notatet gir en historisk oversikt over det som tidligere har vært viktige gytebekker, og som kan rehabiliteres eller gjenåpnes for å gi mer liv til vassdraget.

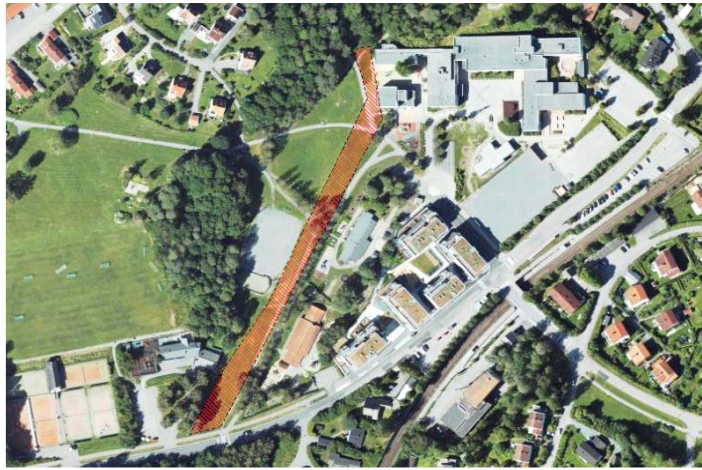
## **Bekkeåpning i kommunestyreperioden 2020-2023**

I 2021 ble Dælibekken gjenåpnet fra Bærumsveien til utløpet i Sandvikselva. Ståvibekken blir nå ansett som det viktigste gjenstående bekkeåpningsprosjektet i Bærum kommune. Ståvibekken blir ganske sikkert åpnet i kommende kommunestyreperiode.

## **Bekker som kan åpnes**

Bærum kommune ved avdeling vannmiljø og forurensning har nylig foretatt en revisjon av tidligere notater om vurderinger av bekkeåpninger og vannspeil. Bærum Elveforum har bidratt med innspill. Bærum Elveforum støtter kommunens planer, og legger til noen flere aktuelle åpningsforslag.

## ***Eiksbekken gjennom Eiksmarka skole***



*Langs Bråtestien, Eiksmarka skole og Eiksmarka senter ligger til høyre*

Eiksbekken er lukket i dalføret langs skolen fra kulverten i nord ved Slettstien til kulverten i syd under Niels Leuchs vei. Strekingen ligger i stor grad på grøntareal.

Bekker som er lagt i rør skaper kapasitetsproblemer ved kraftige nedbørshendelser sammenlignet med åpne bekker. Åpne bekker er mer robuste, og utgjør en del av løsningen for å transportere overvann bort fra utsatte områder.

Ved å heve dalføret noe kan bekken åpnes, til glede for skolebarn og turgåere.

Bekkestrekningen kan bli gyte- og oppvekstområder for fisk som i dag lever i Eiksbekken nedenfor Niels Leuchs vei. Om vinteren kan det bli brukbar skøyteis.

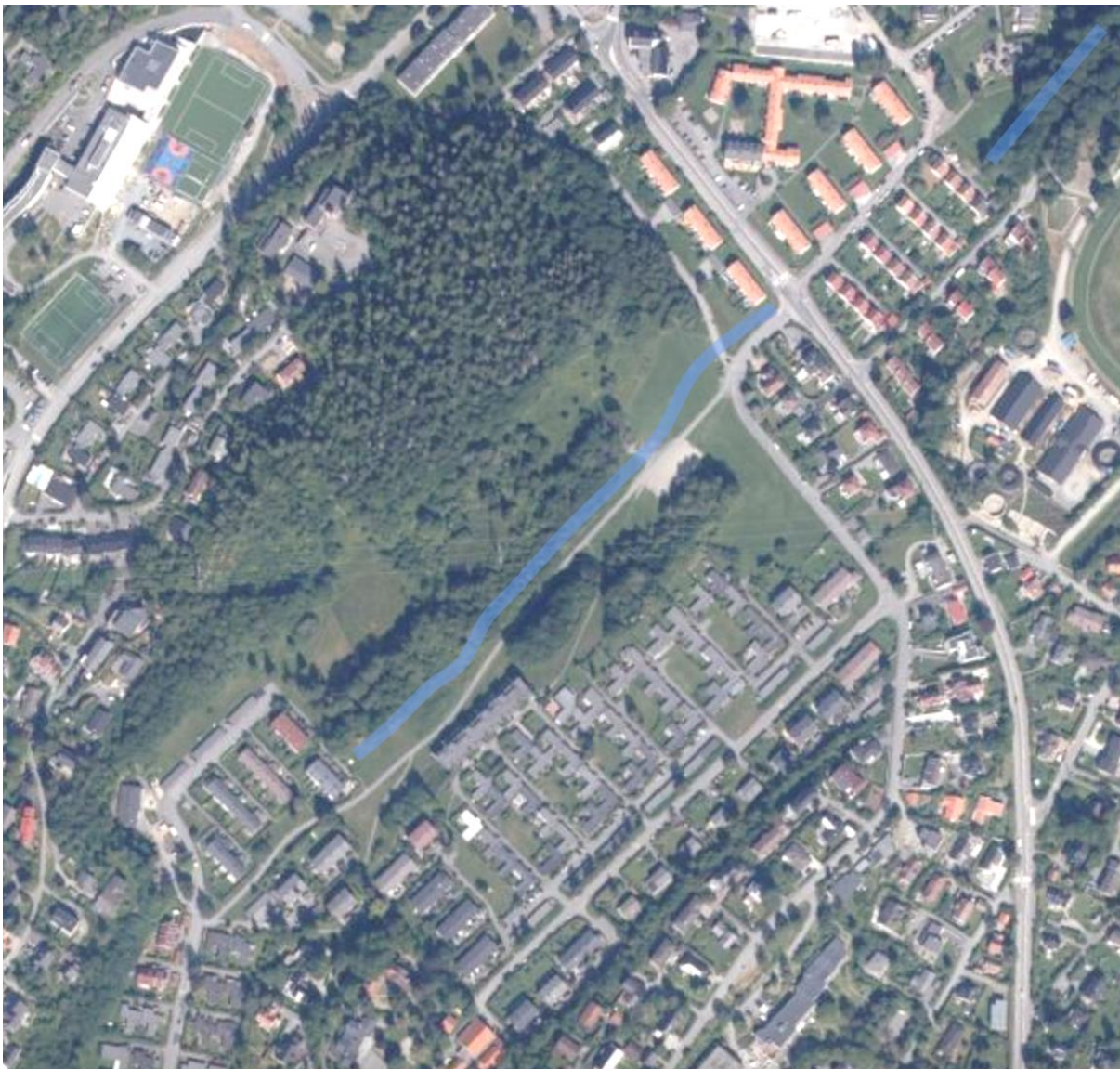
## ***Eiksbekken - strekningen Øvrevoll vest – Nordterrassen***



*Gode muligheter for gjenåpning av Eiksbekken i bekkedalen. Øvrevoll galoppbane ligger til høyre*

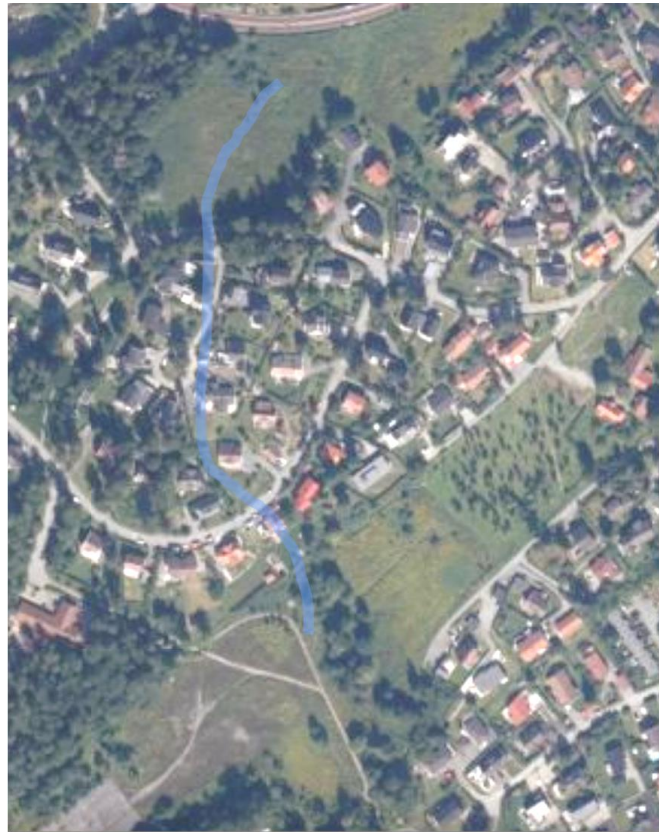
Eiksbekken ligger i en ledning i en naturlig bekkedal hvor det synes mulig å gjenåpne bekken. Strekingen går gjennom privat eiendom, men reguleringsformålet tilsier at området ikke kan benyttes til utbygging. En gjenåpning av aktuell delstrekning av Eiksbekken anbefales.

## ***Eiksbekken - strekningen fra Nordveien langs turveien til Fagertunveien***



Dalføret mellom Hagabråten mot vest og bebyggelsen ved Tollef Gravs vei mot øst består stort sett av plen, turvei og en rekke med kumløkk som indikerer hvor Eiksbekken ligger nedgravd. En åpen bekk (blå markering på kartet) vil gi muligheter for et rikt dyreliv i og langs bekk. Dalføret bør oppgraderes med en åpen bekk, kantvegetasjon og fisk som i dag finnes i Eiksbekken.

## **Bekkestubekken**



*Bekkestubekken kan gjenåpnes fra Bekkestua til Ballerud*

Bærum kommune har – etter innspill fra Bekkestua Vel og Bærum Elveforum - bestemt at Bekkestubekken fra Bekkestua til Ballerud skal gjenåpnes i forbindelse med utbygging på Ballerud. Det anbefales at hele strekningen fra Bekkestua gjenåpnes. Bekkeområdet langs Søråsen barnehage er et flott friluftsområde. Det er salamander i dammene nede ved Ballerud.

## **Hoslebekken - strekningen gjennom Gjønnsparken**



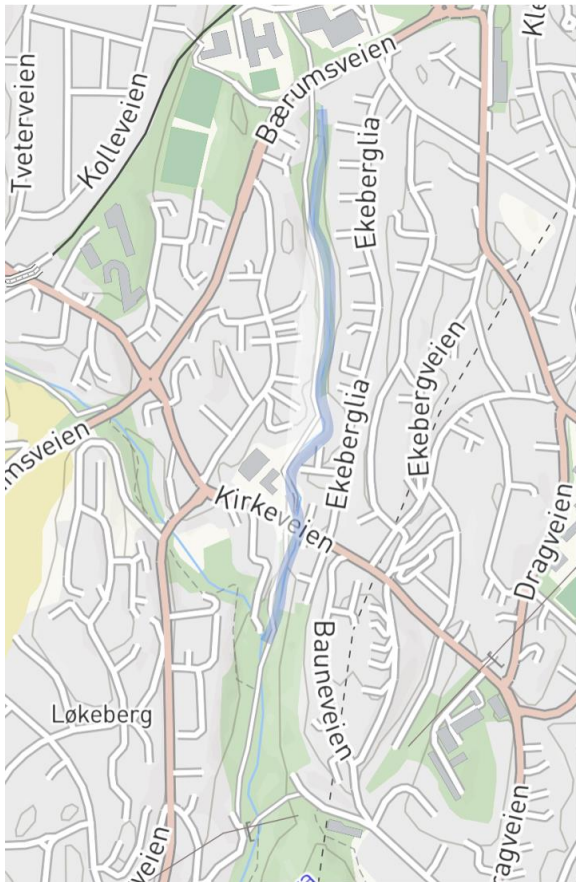
Det pågår et prosjekt om planlagt opparbeidelse av jorden som omgir Gjønnnes gård til offentlig park (Gjønnsparken). Prosjektet foreslår en gjenåpning av bekk/åpne vannspeil som et viktig element i parken. Området egner seg svært godt til gjenåpning av bekk og som et mulig fordrøyningsområde/magasineringsområde av overvann. Utredningene har vist at det er Hoslebekken som vil være



aktuell for evt. gjenåpning/åpen overvannsløsning. Det anbefales at man går videre med planene om åpne overvannsløsninger gjennom parken/jordet.

**Hoslebekken ovenfor Furulia/bussgarasjen er åpen.** Det anbefales å rydde bekken for noen trær og busker. Noen steder er kantsonene fjernet av grunneierne. Kantsoner med enkel vegetasjon må gjenetableres.

### ***Nadderubekken gjennom Løkebergdalen***



Da Bærum kommune for noen år siden separerte overflatevann fra avløpsvann i Nadderubekken fra Bærumsveien til Kirkeveien var bekkeåpning neppe et tema. Derfor er Nadderubekken lukket i denne fine dalbunnen. Fra Bærumsveien til Kloppa ved Øverlandselva er bekken lukket til ca 50 m før bekken renner ut i elva. Ved gjenåpning av Nadderubekken i hele området nedstrøms Bærumsveien (lys blå inntegning på kartet) kan man få oppgang av sjørørret. Det er enkelt å etablere en kantsone i bekkeleiet, og området blir igjen et flott sted for friluftsliv og naturglede.

**Skallumbekken, forlengelse av tidligere gjenåpning - strekningen gjennom Ballerud/Store Stabekk**



Bærum kommune gjenåpnet en del av Skallumbekken i 2011. Det foreligger muligheter til å gjenåpne videre over jordet. Arealmessig ligger det også til rette for å etablere vannspeil/fordrøyningsdam. Etter planlagte separeringstiltak fra Jarmyra og ned mot Skallumdammen er gjennomført, så vil vannføringen i Skallumbekken øke. En forlengelse av Skallumbekken bør også omfatte etablering av vannspeil/fordrøyningsdam.

## ***Solbergbekken - forlengelse av tidligere gjenåpning – strekningen gjennom/langs Solbergjordet***



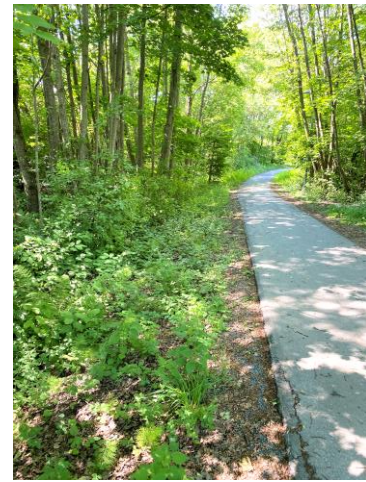
I 2016 ble Solbergbekken gjenåpnet opp til Solbergbekken boligsameie. Det foreligger gode muligheter til å fortsette gjenåpning over Solbergjordene. Grunneier er Oslo Universitetssykehus.

Området egner seg godt til evt. fordrøyning av overvann/etablering av vannmagasin.

En gjenåpning av bekken vil bidra til å øke det biologiske mangfoldet i området. I dag benyttetes arealet til aktiv jordbruksvirksomhet.

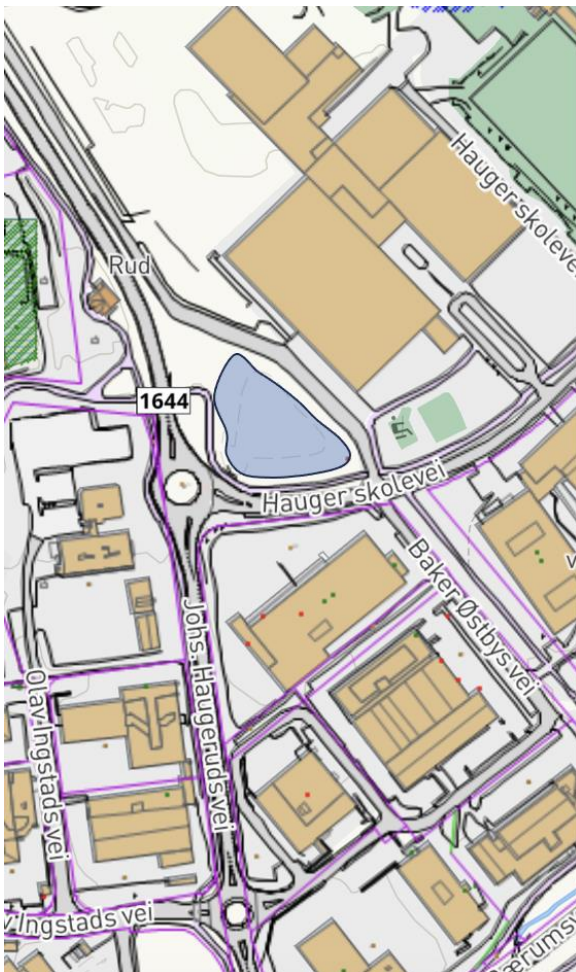
En bekkeåpning vil ha negativ effekt på bruken av jorden som landbruksareal, siden bekken vil medføre arealbeslag og dårligere arrondering. Det bør derfor vurderes å legge om bekken, slik at man reduserer disse ulempene, men beholder fordelene ved en åpen bekk.

## **Levrebekken - strekningen ved Dønski videregående til utløpet i Dælibekken**



Nå når Dælibekken (lys blå markering på kartet) er gjenåpnet bør gjenåpning av Levrebekken vurderes (mørk blå markering på kartet). Sidebekker er viktige som oppvekstområder for sjørret, og fungerer også som genbanker dersom det skjer fatale utslipp i hovedvassdraget. Dessuten vil alle bekkeåpninger bidra til å redusere vannhastigheten, samt at bekken vil gi økt kapasitet til å lede vann. En gjenåpning av Levrebekken på strekningen ned mot tilløpet til Dælibekken anbefales. På bildet ser vi dalsøkket på venstre/vestre side av turveien fra Bærumsveien til Levre skole.

## **Løxabekken/Løxadammen - etablering av vannspeil/dam sør for Rud idrettspark**



På grunn av at store deler av området er utbygget etter at Løxabekken ble lagt i rør, så vurderes en gjenåpning av bekken som lite sannsynlig.

Imidlertid er det mulig å åpne opp et vannspeil rett sør for Bærum Idrettspark (markert med blått på kartet). Et stadig varmere klima gir hyppigere og mer kraftig nedbør. I tillegg til det gir økt boligbygging og tetting av flater i byene store utfordringer knyttet til overvannshåndteringen.

Kommunen har identifisert dette området for mulig åpning av vannspeil. Dammen skal bidra med å fordrøye vannmassene i dets ferd mot fjorden. På denne måten kan man redusere flomskader. Vannspeilet/dammen vil være med på å gi området et estetisk løft og fremme det biologiske mangfoldet i området.

Det er klart behov for å etablere vannmagasiner innenfor nedbørsfeltet, slik at flomtoppene, og dermed også flomskadene, kan reduseres. Arealet er godt egnet for formålet. Det er parkpreget, og kommunen er grunneier. Dammen vil være en berikelse for folk, dyr og insekter.