

Bergen kommune  
Postboks 7700  
5020 BERGEN

Bergen, 31.01.2018

## Innspill og kommentarer til kommuneplanens arealdel 2016 - 2030 (KPA2016) og hensyn byens Blågrønne soner, vann og vassdrag og til friluftslivet i Bergen kommune

*Bergen Elveforum består av følgende organisasjoner: Nesttunvassdragets venner; Apeltunvassdragets venner, Haukåsvassdraget, Kalandsvannets Grunneiarlag, Arna Sportsfiskere, Bergen Sportsfiskere og, Forum for Natur og Friluftsliv.*

*Vår visjon er å gjøre Bergens blågrønne soner, vann og vassdrag til et identitetsskapende profilelement på lik linje med byens syv fjell. Bergen Elveforum er et kompetanse- og kontaktforum for frivillige lag, organisasjoner og arbeidsgrupper som arbeider aktivt med Bergens elver og bekker og blågrønne soner. Vår oppgave er å bidra til vern, restaurering og gjenåpning av byens vassdrag. Vi arbeider for at byens vassdrag skal være friske og rene, åpne og tilgjengelige for nåværende og kommende generasjoner.*

*Bergen Elveforum skal være en drivkraft i arbeidet med vern, restaurering og gjenåpning av byens vassdrag og medspiller for offentlige organer, skoler og private institusjoners arbeid byens vannmiljø.*

*Vi vil arbeide aktivt for at Bergen skal ha en langsiktig bærekraftig arealplanlegging som prioriterer levende vassdrag og biologisk mangfold foran utbyggingsinteresser. Vi ønsker å være et kraftsenter i et omfattende miljønettverk som arbeider frem rene og rensede vassdrag. Vårt arbeid retter seg mot byens befolkning, næringsliv og særlig barn og unge. Vi vil inspirere flest mulig til å engasjere seg i et lokalt eierskap til byens elver og bekker gjennom en ordning med elveadopsjon.*

Vi viser her til offentlig ettersyn av utkast til kommuneplanens arealdel 2016 – 2030, KPA2016 (saknummer 201418880)

Innledningsvis skal Bergen kommune ha honnør for å utvide og å forsøke å demokratisere prosessen ved å gjennomføre tematiske KPA møter og bydelsvise høringsmøter.

For Bergen Elveforum og organisasjonene er det å gi uttale til et så omfattende planforslag likevel svært krevende da det er så mange områder der hensynet til vann- og vassdrag og blågrønne strukturer foreløpig ikke er ivaretatt på en slik måte vi mener det bør være i KPA-en, selv om det er ivaretatt langt bedre i tekstdelen enn i arealplan-kartet.

Hovedutfordringen er at kunnskapsgrunnlaget fra friluftlivskartleggingen, Blågrønne strukturer mm ikke ligger inne i utgangspunktet for kartfortellingen. Det samme gjelder og for deler av kunnskapsgrunnlaget for kulturminner, noe vi har forsøkt å eksemplifisere i denne høringsuttalelsen.

Vår hovedinnvending blir således at kartdelen til KPA generelt ikke, på dette stadiet i prosessen, på en tilstrekkelig måte ivaretar de verdier vi må beskytte og foredle dersom Bergen Kommune skal nå vårt mål om å gjøre byens vannmiljø til et av Bergens viktigste profilelement for nåværende og kommende generasjoner, og at byens innbyggere,

næringsliv og politikere skal ha en like sterk identitet til byens vannmiljø som de har til Byfjellene og Byfjorden.



Generelt må vann, vassdrag og Blågrønne soner ivaretas og sikres på en langt bedre måte i arealplankartet og temakartene enn det som er vist. Blågrønt temakart som kom ut på høring i etterkant av KPA prosessen dekker heller ikke det kunnskapsgrunnlaget som må på plass, noe vi har eksemplifisert i vår uttalelse. Friluftslivskartleggingen så bør således inngå i kunnskapsgrunnlaget på samme måte da det er overlapp med viktige blågrønne strukturer. Vi mener at disse verdiene bør ha egen hensynssone i arealplanen.

Vi er positive til at Bergen kommune er i ferd med å utarbeide et eget tematisk kart for sammenhengende Blågrønne strukturer i byen, men dette tematiske kartet kommer ut etter fristen for høring av KPA. Vi synes det er viktig at Bergen kommune foreslår i utkast til bestemmelser § 10 «*Sammenhengende blågrønne strukturer skal ivaretas, og areal for dette formål sikres i plan- og byggesaker*». Ivaretakelse av sammenhengende blågrønne strukturer vil være i samsvar med «Nasjonale forventninger til regional og kommunal planlegging», ref Kgl. res. 12. juni 2015.

## Gjenåpning av bekker og vassdrag

Bergen kommune har potensielt mellom 80 og 90 små og store vannstrenger og vann. Her må et overordnet mål i KPA ikke bare å beskytte selve vassdraget, men og nedbørsfeltet: De viktigste vassdragene her er de anadrome og potensielt repatrierbare

- 1 Fleslandsvassdraget del av **BLÅE**
- 2 Nesttunvassdraget
- 3 Steinsvikbekken/Bergen
- 4 Sælenvassdraget/Bergen
- 5 Apeltunvassdraget/Bergen
- 7 Fjøsangerbekken/Bergen

- 8 Bønesbekken/Bergen
- 9 Grimseidbekken/Bergen
- 10 Ådlandsbekken/Bergen del av **BLÅE**
- 11 Dalsmyrabekken /Bergen
- 12 Lønningsbekken/Bergen del av **BLÅE**
- 13 Gravdalsbekken/Bergen
- 14 Møllendalselven/Bergen
- 15 Haukåsvassdraget /Bergen
- 16 Dalevassdraget (Åsane) /Bergen
- 17 Arnavassdraget

Et viktig innsatsområde her er gjenåpning av bekker og vassdrag, et felt som krever videre kartlegging i forhold til å sikre disse vassdragene i arealplankartet og gi mulighet for videre arealforvaltning. Det er her svært viktig at kjente bekkeløp som er lukket også sikres i KPA slik at disse kan gjenåpnes senere. Ved alle plansaker som berører lukkede elver og bekker bør det vurderes gjenåpning av elver og bekker for å nå våre mål om å gjøre vann til et profiement i byutviklingen. Gjenåpning må ikke ses på som en utgift, men som det miljømessige bidraget det faktisk er. Rent økonomisk vil åpne vannspeil bidra til enklere og billigere håndtering av overvann. Åpne vannspeil vil også representere økt fordrøyningskapasitet. Bergen Elveforum forutsetter at vi blir aktivt involvert i kommunens videre behandling av slike saker. Målet er å utarbeide en felles liste over kandidater for gjenåpning – samt prioritering av disse. Gjenåpning av Daleelven igjennom Åsane er her et av de viktigste innsatsområder sett fra BEF sin side sammen med elven igjennom Nesttun sentrum. Gjenåpning av elven igjennom Nesttun sentrum må inn i KPA.



Vi mener også at områder som er merket som Byfortettingsoner i nærheten av vann og vassdrag i arealplankartet må endres til formål Grønnstruktur for å skjerme viktige sammenhengende blågrønne soner, da disse ellers vil være er å regne som rene fortettingsoner og vil bli bygget ned. Eksempel her er også randsoner til Nesttunvassdraget, Store og Lille Nesttunvann, Arnavassdraget og andre anadrome vassdrag, som må endres til grønnstruktur eller hensynsone vassdrag, og øvrige deler endres til Øvrig byggesone for å beskytte sammenhengende funksjonelle Grøntstrukturer.



Å sikre biologisk mangfold, blågrønne soner og funksjonelle økologiske grøntstrukturer er en hovedutfordring i en kvalitativ byutvikling for fremtiden. For å sikre både medvirkning og det best mulige kunnskapsgrunnlaget i fremtidige KPA prosesser ser vi det her som avgjørende at natur- og friluftsansjoner som Bergen Elveforum, Nesttunvassdragets venner, Arna Sportsfiskere, Kalandsvannets grunneierlag, Haukåsvassdraget, Forum for Natur og Friluftsliv m.fl. trekkes tidligere inn i prosessen i form at egne tematiske verksteder o.l. gjerne her på bydelsnivå da dette blir mer håndterbart både faglig og i forhold til oversikt.

## Utfylling i vann og vassdrag

I forslaget til KPA er det foreslått å fylle stein i en rekke vannforekomster i Bergen – Grimevann, Storavatnet, Nordåsvatnet. Dette kommer i tillegg til at en rekke vannforekomster allerede er fylt ut som Liavatnet, Sælenvatnet m.fl. Vi ser dette som svært uheldig og minner her om EUs vanndirektiv og om Weser-dommen og dens betydning for opprettholdelse av vassdragsintegritet og beskyttelse mot negative inngrep. Inkludert i dette gjelder behandling av saker etter plan og bygningsloven.

Dommen slår fast at dersom et tiltak medfører fall i kun ett av kvalitetskriteriene i vanndirektivet så innebærer dette en forringelse av vannforekomsten (vassdraget) og dermed et brudd på EUs vanndirektiv. Det er presisert i dommen at dette gjelder selv om den overordnede kvaliteten ikke synker i kategori.

Norge har forpliktet seg til å følge EUs vanndirektiv, som i Norge er innlemmet i lovverket gjennom Vannforskriften. «Weser-dommen» er en EU-dom med nummer Case C-461/13. Denne forteller at Vanndirektivet skal alt være gjeldende fra når et land bestemmer seg for å innføre Direktivet – også før de første forvaltningsplanene er vedtatt. En kan altså ikke tillate forringelser av miljøtilstanden i vassdrag, eksempelvis i forhold nedfyllinger av vann og vassdrag. Dommer som gjelder vanndirektivet innen EU gjelder også dermed norsk vannressursforvaltning som del av Vannressursloven.

Dette er også hjemlet i Naturmangfoldloven: «*Målet er at mangfoldet av naturtyper ivaretas innenfor deres naturlige utbredelsesområde og med det arts mangfoldet og de økologiske prosessene som kjennetegner den enkelte naturtype.*»

Dette er klart at en utfylling i Grimevannet og Storavatnet m.fl. klart vil endre den kjemiske og biologiske tilstanden i vannforekomsten og være i strid med lovverket.

<https://www.havochvatten.se/download/18.53aacfc115874884dc91f2e8/1479909183500/hav-rapport-2016-30-foljder-av-weserdomen.pdf>

## Byggesoner og Blågrønne strukturer

Når det gjelder byggesoner ser vi at viktige deler av det som må regnes som funksjonelle grøntstrukturer og økologiske soner langs flere vassdrag er merket som BY-Byfortettingssoner, noe vi ser som svært uheldig da det dette kan forringe viktige grøntstrukturer og blågrønne soner og hindre oss i nå felles mål for en kvalitativ byutvikling.

Dette gjelder for eksempel aksene mellom Kloppedalstjørn – Lille Nesttunvann – Store Nesttunvann mot Hopsvann og videre mot Eikelundstjern. Denne må i størst mulig grad opprettholdes som en blågrønn akse/ sammenhengende funksjonell grøntstruktur. Vi ber her om at disse områder blir endret til hensynsone vassdrag/natur eller Grøntstruktur i KPA. Øvrige deler endres til Øvrig byggesone for å beskytte sammenhengende funksjonelle Grøntstrukturer.

Dette berører og viktige forhold som landskap, kulturmiljø og stedsidentitet. Det er svært viktig å ta hensyn til eksisterende strukturer for å bevare stedsidentitet og kvalitet i byutviklingen.

Illustrasjonen under viser en rekonstruksjon av fiskeoppdrettsanlegget fra Middelalder - Munkeparken i området mellom Eikelundstjern og Tennis Paradis, et område som vi mener må inngå i en sammenhengende blågrønn struktur fra Hopsfossen via Eikelundstjern, fossen ved Gunnvors veg, Myravann til Rambjøra. At området på nordsiden (ved elven og Eikelundstjern) endres til formål Grøntstruktur er her helt essensielt for å kunne bevare, beskytte og foredle viktige verdier for fremtiden.

## Restaurere kulturminner: Her visjonsskisse for Munkeparken



At nettopp dette området her inngår i fremtidig sammenhengende brå grønn infrastruktur med turveg tilknyttet Nesttunvassdraget er nettopp et eksempel på hvordan Bergen kommune her igjennom KPA kan sikre overordnede strukturer for friluftslivet.

## Grøntstruktur og friluftsliv

Plansjen under viser utdrag fra Friluftlivskartleggingen. I utgangspunktet var ikke viktige friluftsområder tilknyttet vann og vassdrag tatt med. Her et av mange eksempler fra Nesttunvassdraget som også viser betydningen av medvirkning. Kartet under viser kommunens registrering før vi kom med innspill:



Kartet her viser våre innspill til registreringen:



Blågrønne strukturer langs Nesttunvassdraget. Områdetypen SS, LR, NT og GK er representert i dette området.  = forslag til areal som del av kartlegging

Illustrasjonene viser vårt forslag til endring i registreringskartet og viktige blågrønne strukturer langs en del av Nesttunvassdraget.

Det er viktig at registreringene kommunen foretar (temakartene) er tilstrekkelig detaljert til å vise hvilke problemstillinger som må ivaretas for videre planarbeid i de aktuelle områdene.

Vi ønsker at rene vann og vassdrag skal være en fremtidig ressurs for både nåværende og kommende generasjoner.

Det er her og viktig at det i kommuneplanens bestemmelser stilles krav om 3 D visualisering av byggesaker særlig i tilknytning til vann, vassdrag og blågrønne strukturer. Dette for å synliggjøre og fange opp uheldige konsekvenser for natur, landskap og miljø.

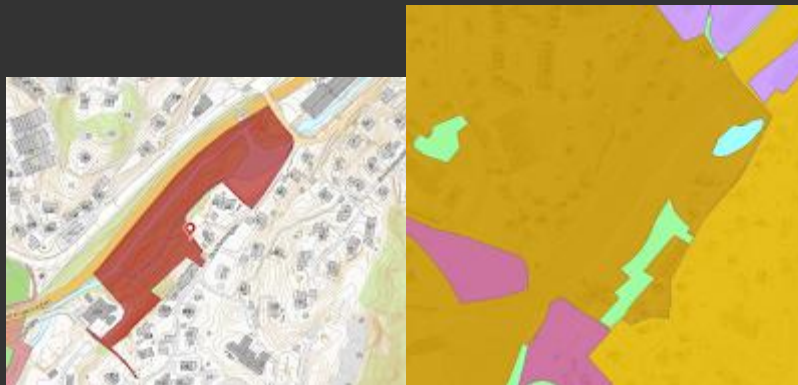
Under viser vi et eksempel fra en byggesak ved Midtun skole. Her var det ikke gjort en god nok visualisering, og en utbygging ville fått svært uheldige konsekvenser. Vi utarbeidet en 3D visualisering, eksporterte den til Google maps, og benyttet dette for visningen:

## Vi trenger bedre kvalitetssikring av byggesaker i byens blågrønne soner

### Eksempel på 3 D illustrasjoner

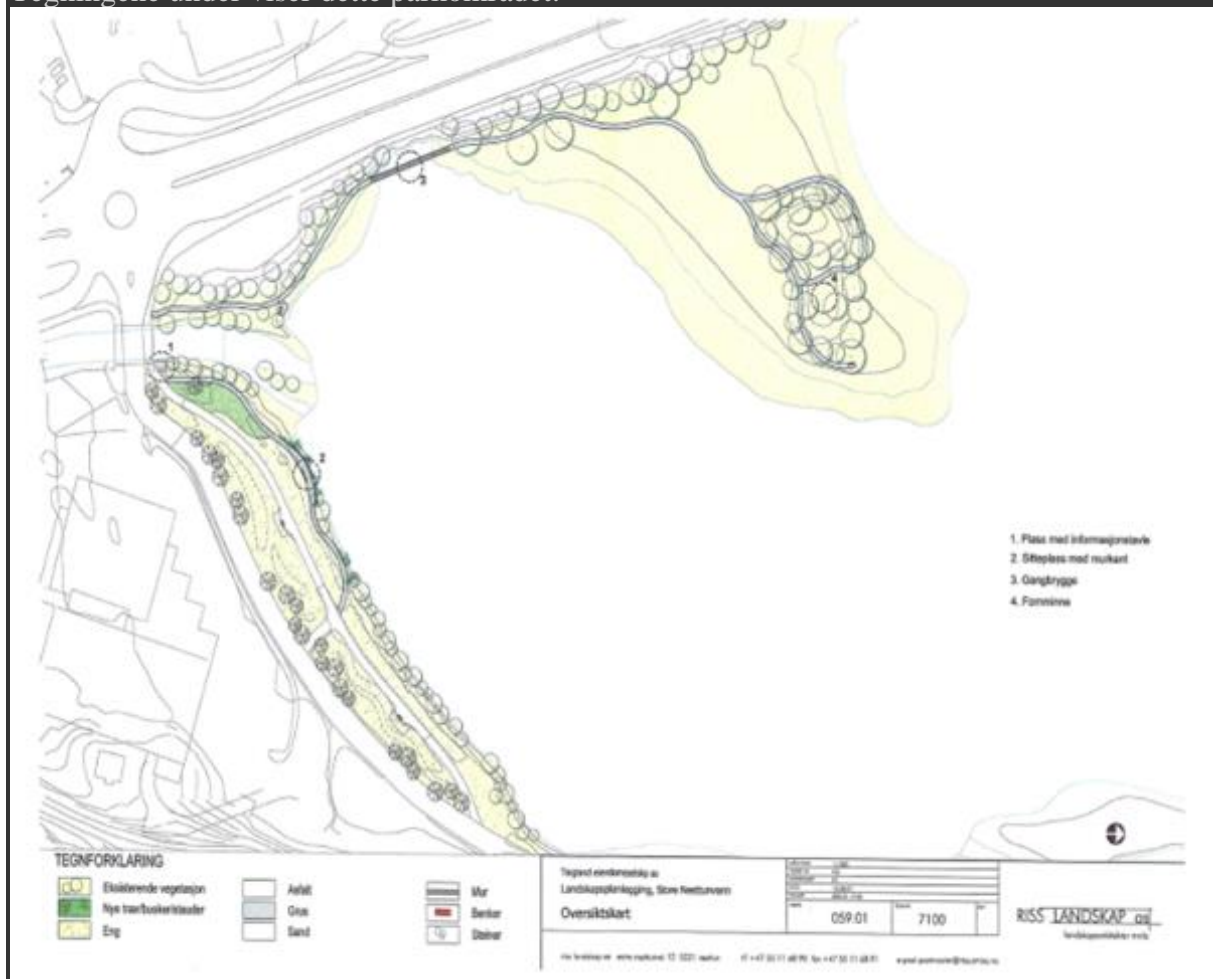


KPA-kartet viser at området ved Øvstunstemmen inngår i Byfortettingssone, men området har stor verdi for friluftsliv. Kartutsnitt til venstre er fra forslag til KPA 2016. Kartutsnitt til høyre er fra kunnskapsgrunnlaget viktige friluftslivsområder i Bergen kommune. Dette viser at arealplankartet ikke sikrer de verdier vi har som mål å foredle. Her bør KPA kartet sikre vassdraget i sin helhet som friluftsområde og minimum må arealkategorien endres til formål Grøntstruktur.

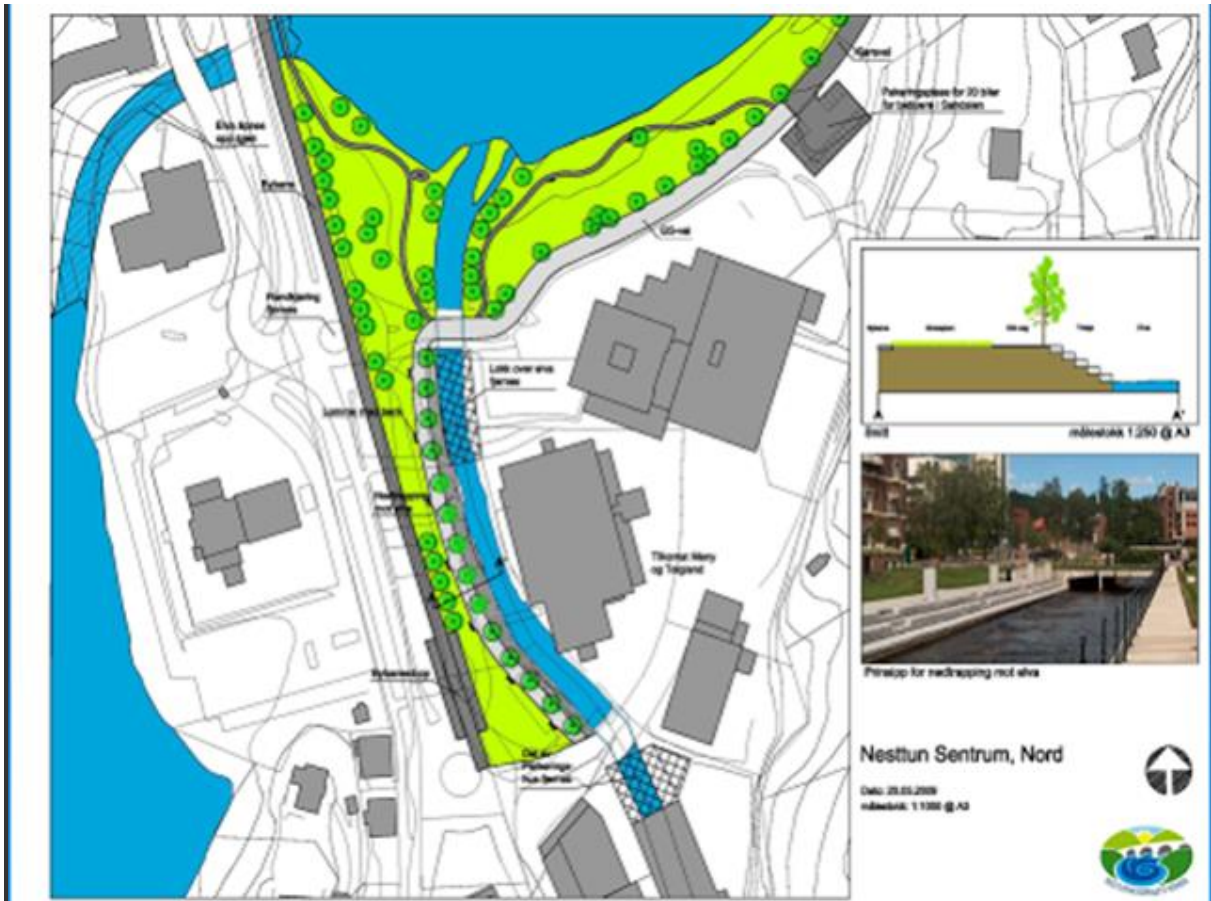


Nesttunvassdragets venner opparbeidet tidligere en park ved Store Nesttunvann basert på deler av våre planskisser for området. Dette parkområdet ble uten forvarsel omgjort til

bussparkering i 2012, og vi ber nå både om at dette området igjen blir opparbeidet i tråd med våre planer og i nært samarbeid med Nesttunvassdragets venner. Tegningene under viser dette parkområdet:





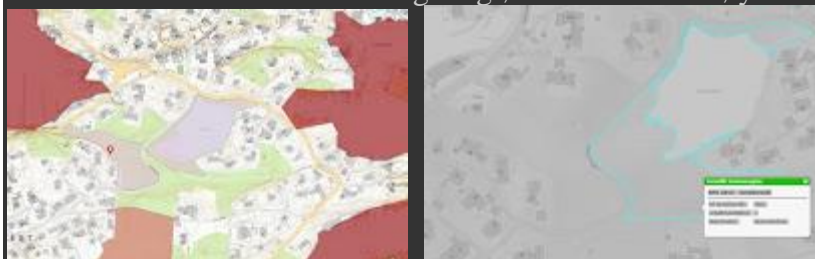


Nesttunvasdragets venner sitt mål helt siden starten i 1999-2000 har vært å utvikle et sammenhengende stisystem tilknyttet vassdraget.

## Øvrige sammenhenger

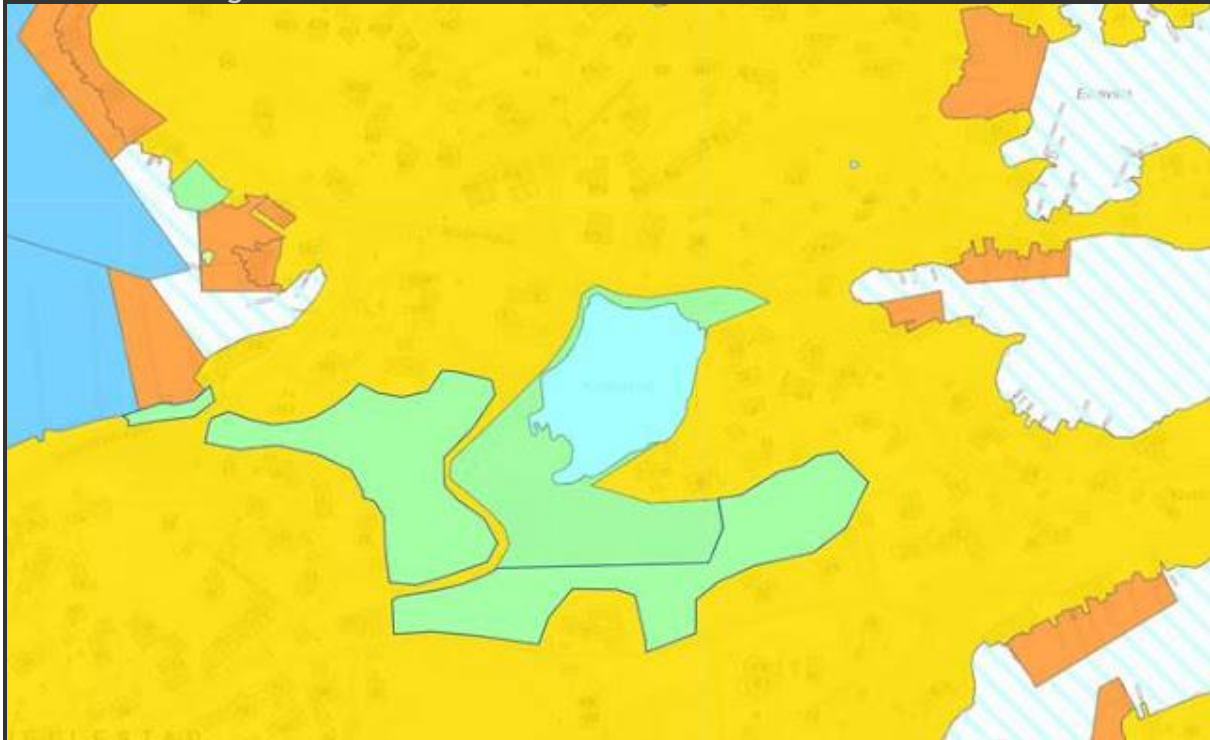
Som vi tidligere har påpekt er det flere steder manglende sammenheng mellom utkast til arealplankart og kunnskapsgrunnlaget, og vi viser her et av mange områder der det er behov for utvidet sikring av grøntområder/ blågrønne soner. Eksempelet her er fra området ved Kolavatnet på Mildehavløya. Området inneholder viktige naturtyper, turveger og flere viktige forminner.

Under er vist KPA til venstre og blågrønt temakart til høyre.



Vi mener disse kartene ikke ivaretar helheten i området og viser derfor under et forslag til hva vi mener må til for forvalte de viktige verdiene og sammenhengene i området:

Figuren under viser området ved Kolavatnet som et eksempel på endring i KPA som ivaretar den blågrønne sonen som en helhet.



## Overordnede landskapsstrukturer

Nesttunvasdragets venner sitt mål helt siden starten i 1999-2000 har vært å utvikle et sammenhengende stisystem tilknyttet vassdraget fra utløpet i Nordåsen mot fjellene som også innbefatter Grimevann, Myrdalsvann, og vi har gjort en rekke registreringer og kartlegginger for friluftsliv. Under et kart som viser området fra Dyngelandsåsen mot Grimevann som er viktig i den overordnede strukturen. En utfylling av Grimevann er således ikke bare en devaluering av vasdragets økologiske status, men og en devaluering av viktige natur og friluftområder i Bergen. Vi kan her supplere en rekke kart og egen rapport.



## Massehåndtering, krav til massebalanse

Enorme overskuddsmasser i form av sprengstein skaper behov for arealkrevende deponier, dette er et stort problem i Bergen. Slik de nå gjøres medfører dette store transportbehov, klimagassutslipp og miljøkonsekvenser. Vann, vassdrag og myr fylles igjen og noen av de største byggprosjektene i Bergen har et klimagassutslipp tilsvarende 100.000 turer med personbil tur/retur Bergen – Oslo. Illustrasjoner under viser hvordan massedeponier devaluerer viktige naturtyper og landskap som her vist fra Fanafjellområdet. I tillegg kommer tap av myrområder som i tillegg medfører økte klimagassutslipp ved nedbrytning av akkumulert CO<sub>2</sub>. Det må således tenkes nytt her, byggeprosjekter må tilpasses landskap på en langt bedre måte og det må stilles krav til massebalanse særlig i fortettingssonene. Her må

vi frembringe byggeprosjekter som er mer landskapstilpasset, og bidra til en mer bærekraftig planlegging og arealbruk med mål om redusert fotavtrykk både økologisk og klimamessig.

Det foregår deponering av ulike typer masser både i naturområder og nedslagsfelt til vassdrag i store deler av Bergen.  
Det må stilles krav til intern masse håndtering i alle plan og byggesaker og vi trenger bedre planer



Byutviklingen og luftklimaprosessen er av de største utfordringene. Bergen har i ca. 200 millioner tonn masse deponert. Med store muligheter for masseutvinning for energi, stoff og bygg.



Vi håper på at våre innspill og merknader blir tillagt vekt. Bergen Elveforum har av praktiske årsaker delt arbeidet med innspillene opp i to grupper. En gruppe har fokusert på bredden, med en del konkrete eksempler. Den andre har hatt hovedfokus på konkrete saker. Ved innsending har vi fokusert på å få levert størst mulig del av arbeidet til disse to gruppene. Vi ber om forståelse for at dette i noe grad kan ha gått på bekostning av koordinering på tvers, ved at noen innspill overlapper hverandre og at noen tema/konkrete forhold ikke er dekket. I tiden fremover vil vi prøve å sette sammen alle innspillene til et samlet dokument for senere overlevering. Vil vi der fremheve momenter som ikke kommer tilstrekkelig klart frem nå 31. januar 2018. I alle forhold og saker vi kommenterer, er Bergen Elveforum innstilt på et tett og aktivt samarbeid med kommunen for å gjøre Bergens blågrønne soner, vann og vassdrag til et identitetsskapende profilelement på lik linje med byens syv fjell.

**Med vennlig hilsen**  
**Bergen Elveforum**

**Terje Aarsand**  
leder

**Tor Arne Irgens**  
nestleder

ingen bekk er for liten...

## Generelle punkter CFXOXS

Minner om Weser-dommen og dens betydning for opprettholdelse av vassdrags integritet og beskyttelse mot negative inngrep, inkludert følgende for behandling av saker etter plan og bygningsloven. Dommen slår fast at fall i selv kun ett kvalitetskriterium i vanddirektivet innebærer en forringelse av vannforekomsten (vassdraget) og konstituerer et brudd på EUs vanddirektiv. Det er presisert i dommen at dette gjelder selv om den overordnede kvaliteten ikke synker i kategori. Bergen Elveforum mener at denne dommen vil ha betydning for forslaget til KPA og en rekke plan og byggesaker.

## Grunndata QFAOMD

Innsamling av datagrunnlag er viktig for en relevant forvaltning og behandling av plan og byggesaker. Innsamling av grunndata kan ta lang tid og må for nedbør, vannføring og vannstand skje over langt tid. Meget lengre tid enn en prosess etter plan og bygningsloven. For eksempel krever det å beregne returperioder for nedbørintensitet lange tidsserier (>10 år). For samtlige vassdrag med flom som fører til problemer må det derfor innsamles data for nedbør, vannføring og vannstand i et langsiktig perspektiv og det er ikke naturlig at dette påhviler den enkelte tiltakshaver, men gjennomføres uavhengig av konkrete plan og byggesaker.

Grunnlaget for beregning av nedbør er fra 2006 og er mangelfullt. For eksempel er ingen data hentet fra høyder over 350 moh. I følge NVE er data om nedbør, vannføring og vannstand ferskvare som løpende må benyttes for stadig å øke kunnskapen om utvikling av været og endringer i klimaet. For å bedre grunnlagsdata knyttet til nedbør, vannføring og vannstand må det inngangsettes langsiktig måling og logging. Bergen Elveforum forutsetter at vi blir aktivt involvert i kommunens videre behandling av dette. Vårt mål er at vi ved å arbeide konstruktivt sammen med kommunen kan øke bevisstheten i forvaltningen og hos allmenheten knyttet til sammenhengene mellom vær, klima, nedbør, vannføring og vannstand. Slik økt bevissthet basert på målinger vil bidra til forbedring av behandling av plan og byggesaker.

Bergen Elveforum ønsker aktivt å bidra til slikt økt bevisstgjøring og håper på et tett samarbeid med Bgk, ikke bra innen KMBY, men også oppvekst - for eksempel ved utarbeidelse og gjennomføring av undervisningsopplegg for barnehager og skoler i Bergen kommune. Viser også til innspill om Opplæring og oppfølging.

## Skjermingssoner vassdrag ZLLYGM

Det må innarbeides skjermingssoner rundt elver og bekker som gjøres synlige på KPA kartene. Dette må gjøres for alle typer arealformål. Når arealformål endres må det gis spesielt fokus på skjermingssoner. I de tilfellene formålet endres til lavere eller ingen utnyttelse (for eksempel fra bolig til LNF) må det følges opp av utvidelse av

skjermingssoner - slik at redusert skjermingszone tilbakestilles til full størrelse. I de tilfellene formålet endres fra lavere eller ingen utnyttelse til høy (for eksempel fra LNF/bolig til sentrumskerne) må det bevares mest mulig av reelt eksisterende skjermingszone - og ikke automatisk gå til minimum eller null. Minner om betydningen av Weser-dommen for slike endringer. Det vil nok komme en holdningsendring som gjør at dagens planleggere vil bli stilt spørsmål om hvorfor de ikke tok vare på vann, elver og bekker mens det var mulig.

Som eksempel nevnes Storelva Langedalen, Indre Arna - Espeland. Se også egen innspill om denne.

## Storelva Langedalen, Indre Arna - Espeland FCLGYJ

I planen fra 1980-tallet var det satt en sone på 3-7 meter langs elven. Når området nå omreguleres fra terminalområde til industri formål må medføre at sikrings/hensynszone - vassdragsbelte - økes til minimum 25 meter. Slik kan det bevares et fungerende belte med kantvegetasjon, skog og dermed bidra til å sikre de eksisterende økologiske verdiene i området. Samt ivareta hensyn til det anadrom vassdraget.

## Hel eller delvis utfylling av bekker, elver og vann DHRSPW

En bokstavtro tolkning av Weser-dommen setter en stopper for ALL slik utfylling. Det er Bergen Elveforums syn at det i KPA åpnes for en rekke forslåtte tiltak som vil være flagrante og åpenbare brudd på EUs vanndirektiv, slike tiltak inkluderer:

- Utfylling i Grimenvannet.
- Massedeponi Blåurskampen/havet ved Kalandseid.
- Steinknuseverk og fjelldeponi Smedsvik/Klokkervannet.
- Dumping av stein i Storavatnet.

Bergen Elveforum forutsetter at vi blir aktivt involvert i kommunens videre behandling av disse og tilsvarende saker. Vår mål er at vi ved å arbeide konstruktivt sammen med kommunen finner frem til løsninger som adresserer offentlige behov uten uakseptabel tolkning av EUs vanndirektiv.

## Gjenåpning av elver og bekker YWFRVN

Ved alle plansaker som berører lukkede elver og bekker forventes det at det vurderes gjenåpning av elver og bekker. Gjenåpning må ikke ses på som en utgift, men som det miljømessige bidraget det faktisk er. Rent økonomisk vil åpne vannspeil bidra til enklere og billigere håndtering av overvann. Åpne vannspeil vil også representere økt fordrøyningskapasitet. Dette i kombinasjon med regnbed vil gi økt estetisk og økologisk kvalitet, samt redusert belastning på renseanlegg (som kun bør behandle kloakk og ikke regnvann).

Bergen Elveforum forutsetter at vi blir aktivt involvert i kommunens videre behandling av slike saker. Målet er å utarbeide en felles liste over kandidater for gjenåpning - samt prioritering av disse.

## Reduksjon av flomfare og ulemper QTMCQN

Nedbør har menneskene ikke direkte kontroll over, men det er mulig å være proaktive i håndteringen av vannmengdene og forberedt på effekten og dermed redusere de skadelige konsekvensene av flom. Flomsikring kan planlegges, gjennomføres og forvaltes uten å bryte innhold eller intensjon i EUs vanndirektiv. Datagrunnlaget for flom er fra 2006 og gir kun et delvis bilde for noen utvalgte vassdrag. For det største vannet i kommunen Kalandsvannet er det ikke foretatt flomkartlegging av kommunen. I Bergen kommune er det noen vassdrag som er særlig utsatt for flomproblemer som skyldes menneskeskapte hindre og tiltak. Dette inkluderer:

- Nesttunvassdraget; Søylevannet, Grimenvannet, Nesttunelven, Nesttunnvannene, Hopsvannene til utløpet i Nordåsvannet.
- Kalandsvassdraget; Kalandsvannet, Klokkervannet, Fanaelven til utløpet i Fanafjorden.
- Kristianborgsvannet.

Bergen Elveforum forutsetter at vi blir aktivt involvert i kommunens videre behandling av disse og tilsvarende saker. Vår mål er at vi ved å arbeide konstruktivt sammen med kommunen finner frem til løsninger som adresserer offentlige behov uten uakseptabel tolkning av EUs vanndirektiv.

## Sikring av minstevannføring - særlig fokus på anadrome vassdrag XNQRPA

Bevaring av naturlig mangfold er sentralt i forvaltningen av naturressursene. Anadrome vassdrag har krav på særlig vern. Dette er ikke tilstrekkelig reflektert i KPA. Som illustrerende eksempel nevnes Arnassvassdraget. Elven er anadrom og det forgår et betydelig arbeid for å opprettholde kvalitetene som vassdraget representerer. En utfordring er at Bergen kommune holder tilbake for mye vann fra elven ved å ha for liten minstevannføring ut av reservoaret på Svartevann- Gullfjellet. Dett er et drikkevannsbasseng, men det m å være mulig å forvalte vannføringen bedre slik at nødvendig magasinfullingsgrad oppnås uten å ha for lav vannføring i elven. Det vil være mer enn trist om kortsiktig fyllingsgrad går på bekostning av elvens anadrome kvalitet.

Bergen Elveforum ser frem til at vi blir aktivt involvert i kommunens videre behandling av denne og tilsvarende saker.

## Opplæring og oppfølging BKNZFW

Det gjøres stadig observasjoner i pågående byggesaker at utførende aktører tar raske løsninger som har store langsiktige konsekvenser. Det som for noen kalles rydding av trær er for naturen rasering av en biotop - med eller uten rødlistearter. Ofte kan det være ren ubetenksomhet fra den som er på byggeplassen. Det bør utarbeides en kort veileder som forklarer hvilket ansvar som påhviler aktørene. Det beste vil være at silke veiledere er tilpasset den aktuelle byggeplassen, men også mer generelle veiledere vil bidra i positiv retning. Når tiltak går utover rammene og skader påføres er det viktig å avdekke og stoppe dette tidligst mulig. I de tilfellene skaden forsetter eller ikke reduseres/korrigeres er det viktig at kommunene har et fungerende kontrollorgan. Dette må ha kapasitet til å kunne gripe raskt inn og faglig og juridisk kompetanse til å pålegge korrigerende tiltak med nærhet i tid.

Bergen Elveforum ønsker å bidra aktivt i kommunens arbeid med dette. Både på kort sikt i forhold til de som gjennomfører tiltak (utbyggere, hoved og underentreprenører, tiltakshavere og saksbehandlere) og mer langsiktig innsats rettet til grunnskoler,

høgskoler og universitet. Det er god tilgang på fagmiljøer i Bergen og omegn - det handler om å benytte dette til gagn for utviklingen av Bergen.

## Fra KPS og KPA via plan og byggesak til ferdig tiltak MEJAHB

Det er avgjørende for bærekraftig forvaltning at de ulike verne- og hensynsoner og behov ivaretas gjennom hele levetiden til hvert enkelt tiltak. Den interaktive kartfortellingen for er tilgjengelig for KPA-2018 er et nyttig verktøy i denne sammenhengen. Men det bør utvides slik at interessenter kan følge et tiltak og/eller en tomt/et område gjennom alle planstegene.

Proessen har vist et stort og voksende engasjement hos Bergens befolkning. Både på folkemøtene og i media har det fremkommet en betydelig frustrasjon der mange gir uttrykk for at de ikke stoler på at KPA, og den videre behandling av plan og byggesaker vil ivareta og bevare eksisterende kvaliteter. Fortetting oppfattes som hjemmel for utbyggere til å ha ensidig fokus på kortvarig profitt og ikke langsikt gode bomiljø. Bergen elveforum har forståelse for denne frustrasjonen.

For å øke tillitten mellom kommunen og innbyggerne bør det legges til rette for økt transparens. Et tiltak kan være å forbedre støtten på nettet for hvordan en borger kan se hvilke forhold som gjelder en eiendom. Dette bør inkludere gjellende grunndata for miljø, planstatus, stedsanalyser, miljøstatus etc.

På flere av folkemøtene om KPA ble det reist spørsmål om hva det betyr når en eiendom som i dag er lovlig bebygget plutselig vises som LNF. Eiere har ikke fått konkrete henvendelser eller varsel fra kommunen. På slike spørsmål ble det svart at dette skyldes for lav oppløsning på hvordan grensene mellom de ulike arealformålene er satt og tegnet inn. Her er det altså skapt unødig usikkerhet og frustrasjon hos berørte boligeiere. Det er viktig for forankringen hos borgerne at KPA gir et riktig og forståelig bilde av hvilket arealformål som gjelder for en konkret eiendom - særlig for de som allerede har bygget. Slikt økt presisjon vil også forenkle eventuell nye plan og byggesaker, inkludert redusert pågang for å endre fra LNF i saker hvor det ikke er ment å være LNF.

## Tematiske møter BJSYLU

Bergen Elveforum ønsker at den videre prosessen i enda større grad skal være involverende for borgerne. Prosessen med KPA 2018 har pågått over så mange år at selv navnet måtte oppdateres fra KPA 2016. Dette viser at det med fordel kan dreies fra lukkede skippertak til mer åpne dynamiske prosesser. En slik dreining kan gi økt involvering, innsikt, forståelse og aksept. Dette bør være mulig å få dette til uten at politisk nivå i kommunen trenger å abdisere fra sitt ansvar på strategiske nivå. Når så administrasjonen jobber med å implementere de strategiske føringene bør lokalkunnskap ønsket velkommen og jobbes inn i både grunnlagsdataene og i KPA.

## Fra realitet til KPA EQXBKE



For at KPA og andre hjelpemidler til behandling av plan og byggesaker skal oppleves relevante for saksbehandler, søker, tiltakshaver og publikum - er det viktig at innholdet har god kvalitet. Dette krever at grunndataene må stemme med virkeligheten, lastes inn og representeres i tråd med kjente kategoriseringssystem, ha tilstrekkelig oppløsning og presisjon, og sist men ikke minst presenteres til bruker på en egnet måte. Bergen Elveforum har sett på et utvalg av grunndata som KPA baseres på - det er nedslående å se den svake kvaliteten på forhold som skulle vært i orden i følge en rekke konvensjoner så som FN biologisk mangfold (CBD) rødlisten, RAMSAR, Bern, CMS og CITES. Minner også om EU-Vanndirektivet, naturmangfoldloven og vannressursloven. Eksempler på forhold knyttet til grunndata som ikke er tilstrekkelig ivare tatt er rødlisten, plassering og utbredelse av vannforekomster, omfang av flomsone og ikke minst mangelfull miljøstatus på den enkelte vannforekomst.

## **Grunndata Rødlisten**

Beskyttelse av arter på rødlisten er en forpliktelse. Det er for dårlig kartlegging av biotoper i Bergen kommune. Dette innebærer en betydelig risiko for at byggesaker godkjennes uten at behørig hensyn tas til truede arter.

## **Grunndata om vassdrag**

KPA skal fungere både for innbyggere, utbyggere og andre interessenter. Det er viktig at KPA inneholder, eller viser til andre kilder for, gode grunndata. Dette bør omfatte både hvor vassdragene, elvene og bekkene er og hvilken kvalitet det er på vassdraget.

## **Flomsone**

Kun utarbeidet for noen vannforekomster. KPA bør inneholde bestemmelser om at det må gjennomføres/oppdateres flomsoneberegninger for plansaker som kan berøres av 200 års flom. Det vises til NVE sin veileder.

## **Miljøstatus - vannforskriften**

Kun utarbeidet for noen vannforekomster. KPA bør inneholde bestemmelser om at det må gjennomføres/oppdateres kartlegging av miljøstatus for plansaker som kan ha påvirkning for vassdraget, herunder endret avrenning, utvasking og vannføring.

# **Blåurskampen JZXBEF**

Det er påpekt at området inngår i nedbørsfeltet til Oselv-vassdraget. Det som mangler er erkjennelsen av at store deler er i nedbørsfeltet til Kalandsvannet. Like nedfor Blåurskampen ligger Kalandsvika naturreservat, som både er særlig viktig naturtype, våtmark, hvileplass for trekkfugler. Av truede arter nevnes vipe. Viser til naturmangfoldloven. Området må i sin helhet tilbakeføres til LNF.

Innspill til KPA fra Kalandsvannets grunneierlag WYKLPX

## **Smedsvik/Klokkervannet**

Likelydende innspill er også sendt til 'klima.kultur.naring@bergen.kommune.no'

Viser til <https://www.bergen.kommune.no/politikk/byradet/7055/7058/article-151675> og oversender med dette innspill.

Kalandsvannets grunneierlag arrangerte et arbeidsmøte om flom og vannstand som ble avholdt 10 jan 2018 deltok blant annet BKK. Se referat fra dette møtet som er sendt BgK-VA (Hjelle og Eide). Eller ta kontakt for å få det tilsendt.

BKK opplyste at de nå vurderer å legge ned kraftverket på Stend. Dermed faller deres behov og nytte av Konow-kanalen fra Norheim til Stendavannet bort.

Dette gir muligheter for å TILBAKEFØRE arealet som kanalen nå beslaglegger ved Fana kirke - nærmere bestemt som deler gravplassen.

Bergen kommune som eier i BKK har da en mulighet til å påvirke slik at det faktisk blir tilbakeføring av dette arealet.

Dette kan skje selv om BKK satser på å ikke stenge kraftverket helt, men å hold det i gang basert på eget naturlig nedbørsfelt - uten overføring fra Fanaelven.

Her er en illustrasjon av området, med rød strek rundt kanalen. Om ikke selv kanalen representerer et stort areal, vil nedleggelse av denne frigjøre ytterligere areal som nå er sikringskant på begge sider av kanalen.



Når kanalen legges ned og inntaket fjernes vil det også ha positiv virkning for mulighetene til forebygging av flom i Kalandsvannet.

Problemer med utvasking av gravplassen vil opphøre.

(Benytter også anledningen til en liten kommentar til riksantikvarens/fylkeskommunens syn på området nord for Hamrevegen.

Den delen av dette som ligger langs Fanaelven oppstrøms stemmen ved Norheim har vært utsatt for store inngrep med masseutskifting og oppsetting av betongmur.

Så dessverre er nok minst deler av dette allerede tapt kvaliteter fra et middelalder kulturminnesyn.)

Behov for utvidelse av gravplass ved Fana kirke er trolig lang større enn det arealet stenging/fjerning av kanalen utgjør.

Tillater å minne om at det ligger et stort areal på Smedsvik, langs østsiden av Klokkervannet - der Statens Vegvesen nå har uttak av tunnelmasser fra Fanafjellstunellen (ny E39 Os - Rådal).

Dette området er totalt rasert som kultur landskap og bør egne seg langt bedre som gravplass enn som steinknuseverk og lagring av farlig avfall.

Området rundt Klokkervannet, Ånes og Norheim er meget følsomt for støy. En gravplass vil bidra til å bevare stedets ro.

Det eldste huset på Ånes var bolig for klokkeren i Fana og har mange hundre års historie.

Historisk var Oselven - Kalandsvannet - Klokkervannet en foretrukket kirkevei. Og lengre tilbake ble det foretatt gravlegginger på Hatlestad (ref fredete gravhauger)

Siden middelaldergården på Smedsvik dessverre allerede er bort og grunnen senket med mange meter er det ingen historiske kvaliteter å bevare der.

Miljømessige kvaliteter inkluderer et rikt fugleliv.

Når anleggsarbeidet for E39 avsluttes bør området settes i en slik stand at det er fullt mulig å benytte som gravplass. Da vil området gå inn i en historisk sammenheng knyttet til kirke, kirkeferd og gravferd.

Dette bør kunne gjøres uten å komme i konflikt med riksantikvarens fagområde. Med så rikelig tilgang på masser (for eksempel fra tunellen) kan området gi en ideell utforming som gravplass.

En gang og sykkelvei langs hele Hamrevegen vil kunne knytte et nytt gravfelt på Smedsvik sammen med Fana kirke, kulturparken og tusenårstedet.

Dersom det skal kunne bli noe steinknuseverk og lagring av farlig avfall - og dertil hørende risiko, må det forventes behov for oppgradering av Hamrevegen fra Smedsvik til Fanavegen.

Dette arealet kan heller benyttes til gang og sykkelvei.



Tenk mer på miljø og mindre på privat profitt,

Bruk KPA og Gravferdsplan til å endre Smedsvik fra steinknuseverk og lagring av farlig avfall, med tilhørende støy og tung trafikk til gravplass og bevaring av et rolig nærmiljø.

Gang og sykkelvei vil også bidra til å oppfylle målene i KPS.

**Kalandsvannets grunneierlag har startet utarbeidelse av en forvaltningsplan for hele vassdraget.**

**Dessverre kom ikke noen fra BgK på oppstartsmøtet, men er selvsagt velkommen til å bidra videre.**

Vi stiller gjerne for å informere både KMBY og Byrådsavdeling for klima, kultur og næring om bakgrunn, hensikt og mål for forvaltningsplan.

**Mvh**

**Tor Arne Irgens, Nestleder Kalandsvannets grunneierlag SA**  
**tai5229@hotmail.com Kalandsvatnets.Grunneigarlag@live.no**

Innholdsfortegnelse

Innspill og kommentarer til kommuneplanens arealdel 2016 - 2030 (KPA2016) og hensyn byens Blågrønne soner, vann og vassdrag og til friluftslivet i Bergen kommune

- Gjenåpning av bekker og vassdrag
- Utfylling i vann og vassdrag
- Byggesoner og Blågrønne strukturer
- Grønnstruktur og friluftsliv
- Øvrige sammenhenger
- Overordnede landskapsstrukturer
- Massehåndtering, krav til massebalanse
- Generelle punkter CFXOXS
- Grunndata QFAOMD
- Skjermingssoner vassdrag ZLLYGM
- Storelva Langedalen, Indre Arna - Espeland FCLGYJ
- Hel eller delvis utfylling av bekker, elver og vann DHRSPW
- Gjenåpning av elver og bekker YWFRVN
- Reduksjon av flomfare og ulemper QTMCQN
- Sikring av minstevannføring - særlig fokus på anadrome vassdrag XNQRPA
- Opplæring og oppfølging BKNZFW
- Fra KPS og KPA via plan og byggesak til ferdig tiltak MEJAHB
- Tematiske møter BJSYLU
- Fra realitet til KPA EQXBKE
- Grunndata Rødlisten
- Grunndata om vassdrag
- Flomsoner
- Miljøstatus - vannforskriften
- Blåurskampen JZXBFE
- Smedsvik/Klokkervannet