

## F2 Gravrøys fra bronsealder

Tydelig markert sirkulær gravrøys beliggende ca 15 m sørvest for F1, på kanten av ”berghyllen”. Røysa er tildels kraftig skadet, og mye stein er kastet ut på sidene og nedenfor berghyllen. Gravrøysa måler i dag ca 3,5 m i diameter og har en høyde på ca 0,3 m. Røysa er lagt opp av rundtkamp; 15-40 cm i diameter, og ligger direkte på svaberget.



Bilde av R70109F2, sett mot SV.

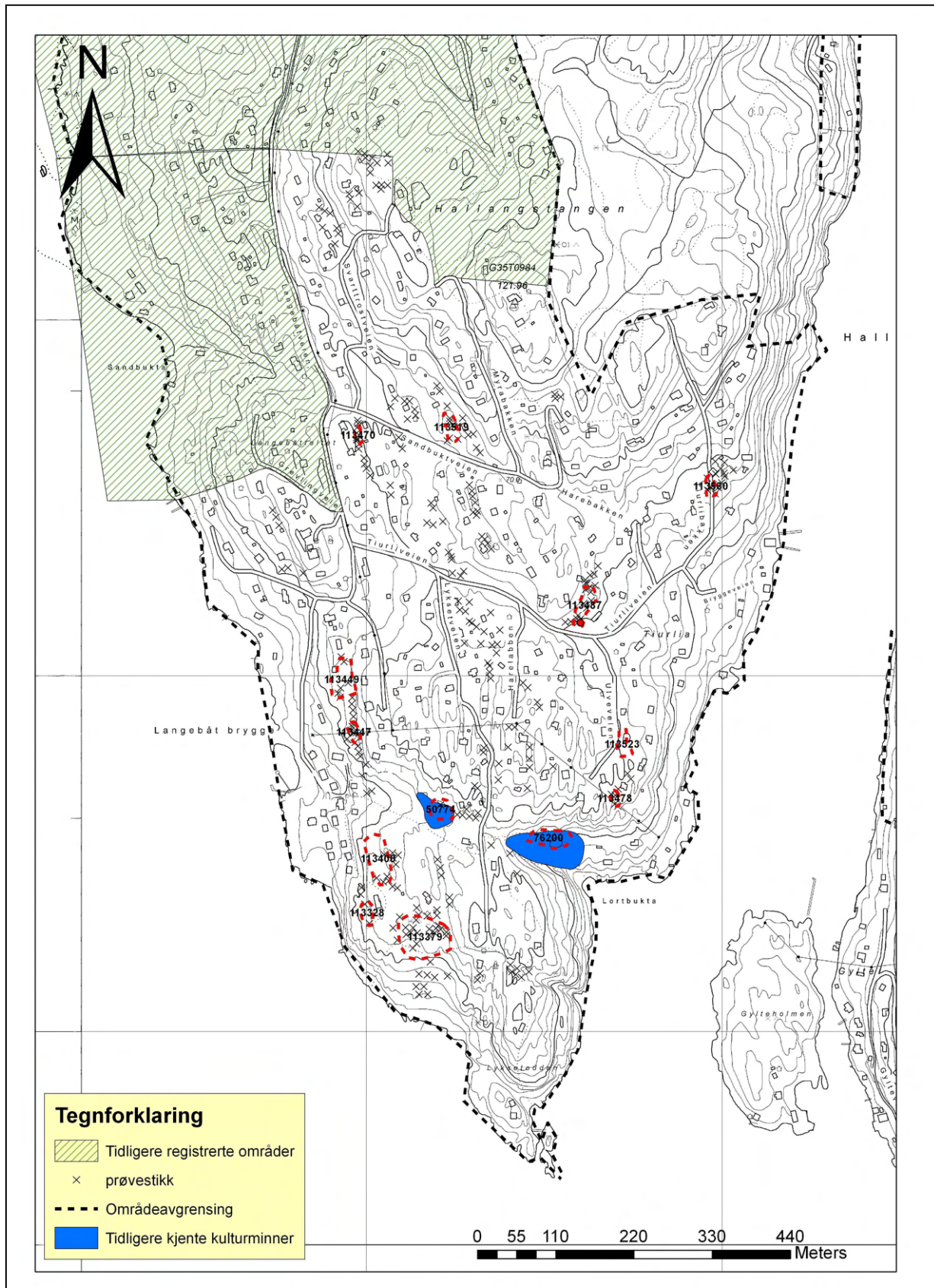
## Søndre Hallangen

Hyttefeltet på Søndre Hallangen ble registrert i tidsrommet 12.07-14.08 2007 av Ingar Gundersen, Linda Engstrøm, Bengta Ryste, Ann Kristin Engh og August B. Hanssen. Det ble benyttet 14 ukeverk i felt, og til sammen ble det tatt ca 250 prøvestikk i dette området.

Hyttefeltet på Søndre Hallangen ligger på østsiden av Oslofjorden, like innenfor Håøya, og består i sin helhet av fritidseiendommer med hytter og tilhørende hager. I områdets ytterkant, og helt i sør ligger det noen ”lommer” med furu- og blandingsskog. Store deler av området er forholdsvis kupert og terrenget stiger gjennomgående bratt opp fra fjorden, til ca 120 meter over havet på det høyeste. Frem til begynnelsen av 1900-tallet var det omfattende isproduksjon mange steder i Frogn kommune, og ute på Hallangen ligger det bevart flere Isdammer som kan knyttes til denne virksomheten.

Deler av hyttefeltet på Hallangen er tidligere regulert til fritidsbebyggelse, og ble undersøkt av Akershus fylkeskommune på begynnelse av 2000-tallet (jf. *Rapport fra arkeologisk registrering i forbindelse med regulering av del av Båttø i Frogn kommune, 6-16 juli og 2-9 august 1999.*, *Rapport fra registrering av automatisk fredete kulturminner i forbindelse med reguleringsplan for Sandbukta; gnr. 59/2 m.fl. i perioden 21.10-30.10.02 V/ Ø.Amundsen.* og *Rapport fra registrering av automatisk fredete kulturminner i forbindelse med reguleringsplan for Båttø øst og vest, Frogn kommune, Akershus fylke. V/Ø. Amundsen 18.08.-22.08.03*). I denne forbindelsen ble det funnet til sammen fire steinalderlokaliteter;

R90857, R77938, R62648, og R75341 i området rundt Båtstødammen. Dette området er ikke registrert i forbindelse med årets prosjekt.



Oversiktskart med registrerte kulturminner markert med rød, stiplet linje. ØK-kart CN040-5-3.

## Funn

Fra tidligere var det registrert tre kulturminner innenfor undersøkelsesområdet på Søndre Hallangen: R50774, R11383 og R76200. R50774 og R11383 er begge røysfelt med uavklart vernestatus, mens R76200 er en steinalderboplass som ligger innenfor området til R11383. I tillegg til de tidligere kjente kulturminnene ble det registrert ytterligere 12 kulturminner med til sammen 15 lokaliteter/ funnsteder. Alle de nye kulturminnene kan knyttes til bosetning i steinalderen. Steinalderboplassene ligger fra 25 til 75 meter over havet og fordeler seg utover yngre- og eldre steinalder fra ca 4000 år til 8500 år før nåtid.

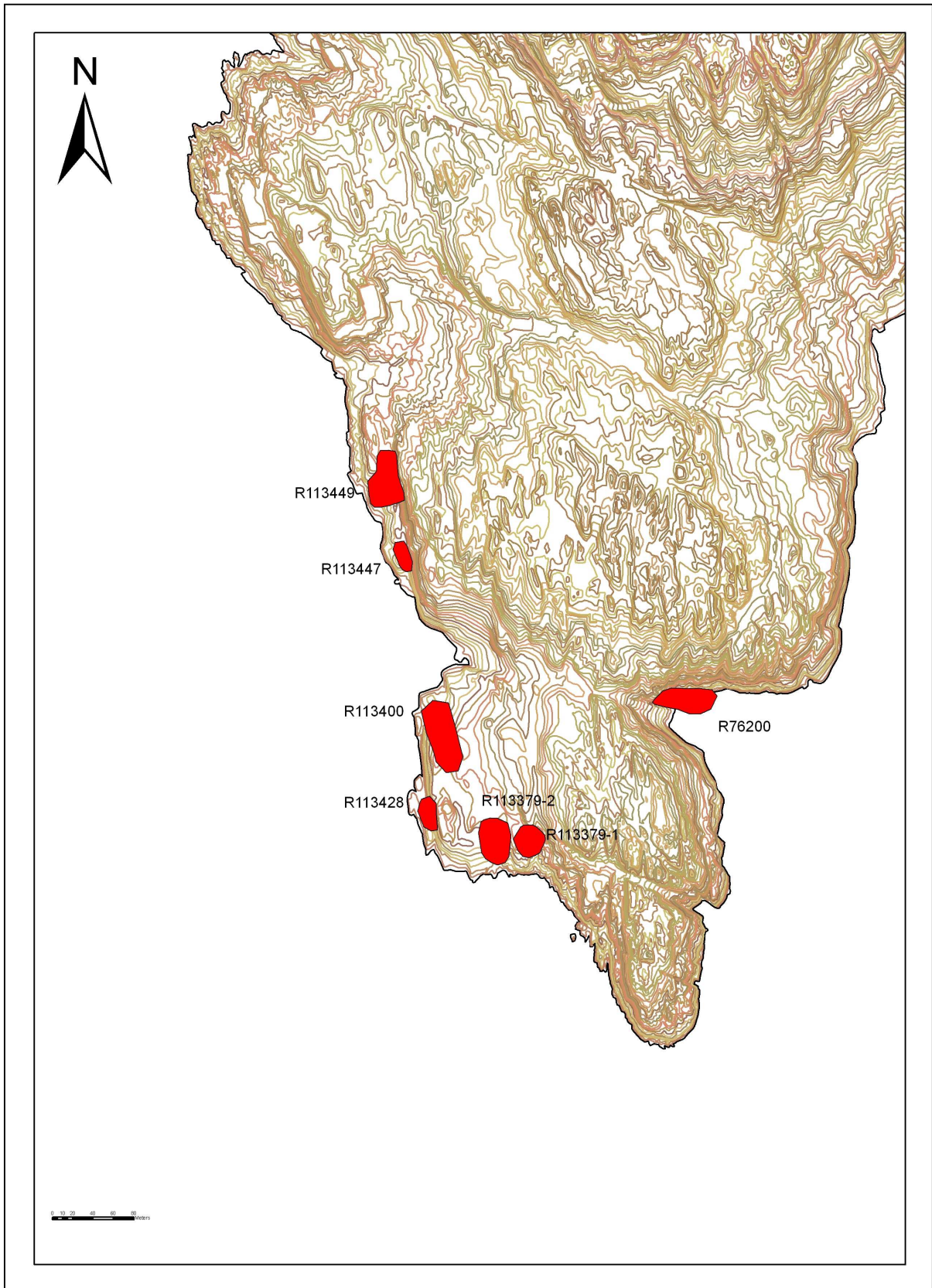
Tidslinje med dateringer av funnene på Hallangen:

10000	4000	3300	2350	1100	0	400	800	1537			
	TN	MN	SN	Eldre BA I-III	Yngre BA IV-VI	Førromersk jernalder	Romersk jernalder	Folkevan- dringstid	Merovinger- tid	Vikingtid	
Eldre steinalder	Yngre steinalder			Bronsealder		Eldre jernalder		Yngre jernalder		Middel- alder	Nyere tid

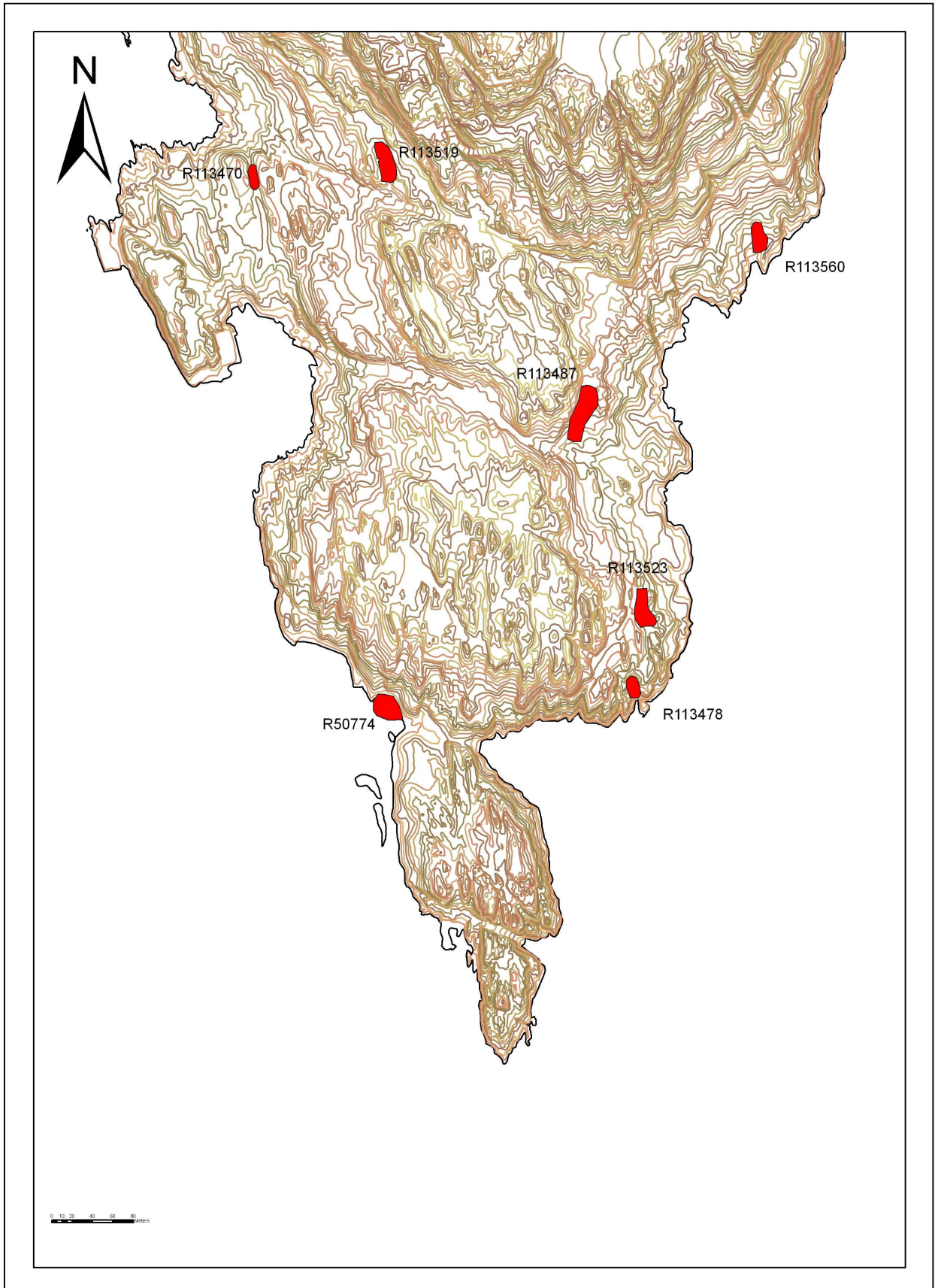
.....R113519  
 .....R113487  
 .....R113470  
 .....R118478  
 .....R113523  
 .....R113560  
 .....R50774-1  
     .....R113379-1  
     .....R113379-2  
     .....R113400-1  
     .....R113400-2  
     .....R113447  
     .....R113428  
     .....R113449  
     .....R76200

R50447-2 til 6 .....

R11383.....



*Landhevningsskart som viser strandlinjen slik den var for ca 4000 år siden, da havet stod 25 m over dagens nivå. Registrerte steinalderlokaliteter er markert med rødt.*



*Landhevningskart som viser strandlinjen slik den var for ca 5500 år siden, da havet stod 40 m over dagens nivå. Registrerte steinalderlokaliteter er markert med rødt.*

**R113379. Bosetning/ aktivitetsområde fra yngre steinalder funnet på gbnr. 75/1, Kaholmen**

Bosetning-/ aktivitetsområde fra steinalderen med to lokaliteter beliggende helt sør i hyttefeltet på Hallangen, ca 50 vest for enden av Lyksetveien. Området ligger i åpen blandingsskog fra 25-35 m over havet. De to lokalitetene ligger like ved hverandre, på hver sin side av en lav bergrygg; lokalitet 1 ligger 1,5-2 m høyere enn lokalitet 2.

Ut i fra høyden over havet har sannsynligvis de to boplassene vært benyttet rundt midten av yngre steinalder, for ca 4500 år siden.

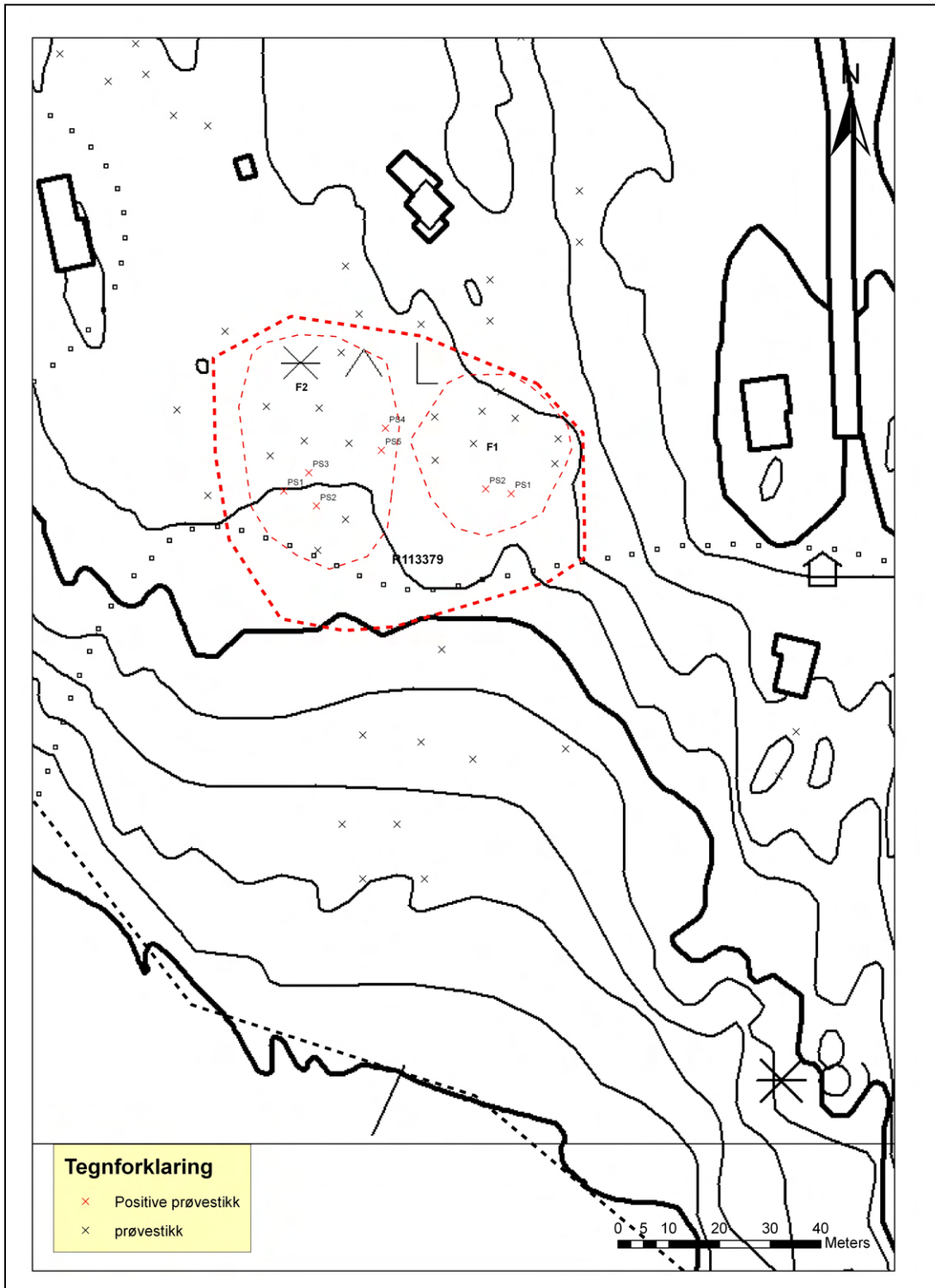
**F1 Boplass fra yngre steinalder**

Beliggende i sørenden av hyttefeltet på Søndre Hallangen, ca 50 m vest for enden av Lyksetveien. Boplassen ligger på eiendommen 75/1, helt på grensen til 59/905 og 906. Boplassområdet ligger ca 30 moh på en stor, svakt hellende SV-ventd flate som vender ut mot Oslofjorden. Området er godt topografisk avgrenset av en høy bergrygg mot nord, øst og sørøst, og av lave svaberg og berg i dagen mot sørvest. Mot nordvest avgrenses lokalitet 1 av en fjellkant, og terrenget faller her 1,5-2 m ned mot lokalitet 2. Vegetasjonen på stedet består av åpen blandingsskog. Undervegetasjonen består av gress og mose. Det går en sti over boplassområdet, fra nordøst til sørvest ned mot fjorden.

Til sammen ble det tatt 10 prøvestikk i tilknytning til boplassflaten, hvorav to positive. Det ble funnet to stykker av flint. De positive stikkene ble tatt i boplassområdets sørligste del. Rett sør for PS1 faller terrenget bratt ned mot fjorden. Boplassområdet er topografisk avgrenset, og måler anslagsvis 30 m øst-vest og ca 30 m nord-sør. Undergrunnen består gjennomgående av et ca 5 cm tykt torvlag over brun sand, iblandet noe grus og stein. Funnene ble gjort på 10-20 cm dybde.



Bilde av R113379, F1 sett mot SV.



Oversiktskart med R113379 innmålt. ØK-kart CN040-5-3.

**Gjenstandsfunn:**

NR	Materiale	Type	Største mål
PS1	flint	avslag	1,8 cm
PS2	flint	fragment	3,1 cm



Bilde av funn fra PS1 og 2 på R113379 F1.

### **F2 Boplass fra yngre steinalder**

Beliggende i sørenden av hyttefeltet på Søndre Hallangen, ca 80 m vest for enden av Lyksetveien, ca 5 m vest for lokalitet 1 på eiendommen 75/1. Boplassområdet ligger på en stor, svakt hellende sørvendt flate ut mot Oslofjorden. Området er godt topografisk avgrenset av en bergrygg mot nordøst og øst, og av lavere svaberg mot vest og nordvest. Like sør for boplassområdet faller terrenget bratt ned mot fjorden. Selve boplassflaten deles i to av en lav bergrygg. PS1, PS2 og PS3 ligger vest for denne, mens PS4 og PS5 ligger på østsiden. På vestsiden av boplassen står det en gammel jernport og bortenfor denne en bunkers.

Vegetasjonen på stedet består av åpen blandingsskog. Undervegetasjonen består av gress og lauvkratt, og det går en sti over boplassområdet ned mot fjorden.



Bilde av R113379, F2 sett mot NØ.





Bilde av bunkers ved R113379, F2 sett mot N.

Til sammen ble det tatt 12 prøvestikk i tilknytning til boplassflaten, hvorav fem positive, og det ble funnet åtte stykker av flint. Boplassområdet er topografisk avgrenset, og måler anslagsvis 25 m øst-vest og ca 40 m nord-sør. Undergrunnen består gjennomgående av et ca 5 cm tykt torvlag over rødbrun sand, iblandet noe grus og stein. Funnene ble gjort fra rett under torva og ned til ca 20 cm dybde.

#### Gjenstandsfunn:

NR	Materiale	Type	Største mål
PS1	flint	fragment	2,3 cm
PS2	flint	2 fragment (1 brent)	1,4 cm
PS3	flint	avslag (brent)	1,9 cm
PS4	flint	splint 2 fragment	0,7 cm 1,1 cm
PS5	flint	avslag	3,15 cm

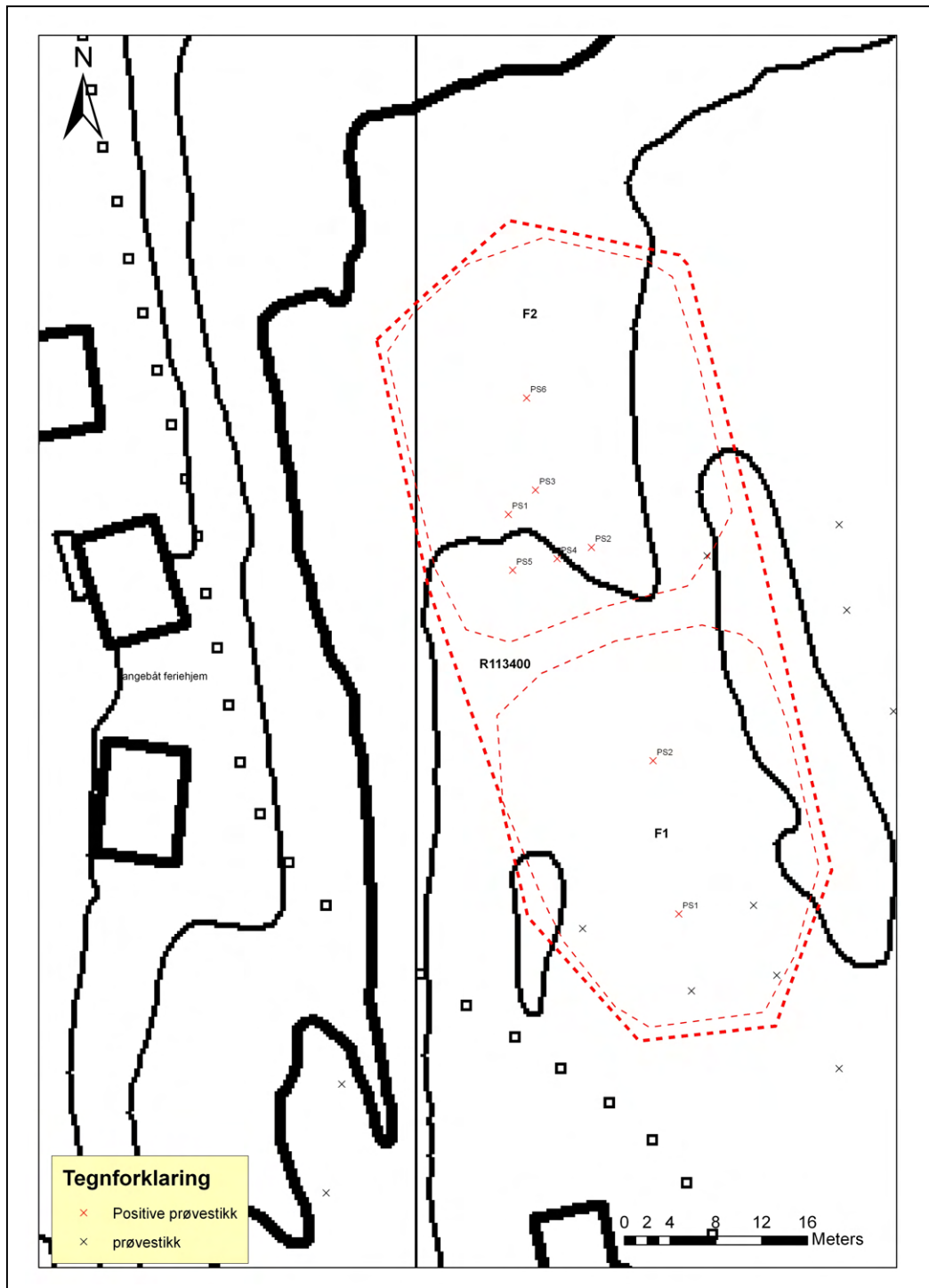


Bilde av funn fra PS1, 2, 3, 4, og 5 på R113379 F2.

#### **R113400. Bosetning/ aktivitetsområde fra yngre steinalder funnet på gbnr. 59/889, 890 og 891 Hallangen søndre**

Bosetning-/ aktivitetsområde fra steinalderen med to lokaliteter beliggende helt sør i hyttefeltet på Hallangen, ca 130 vest for Lyksetveien, på grensen mellom eiendommene 59/889, 59/890 og 59/891, og like øst for Langebåt feriehem. Området ligger på en nord-sør orientert berghylle i åpen blandingskog 25-30 m over havet. Ut i fra høyden over havet må de to boplassene dateres til rundt midten av yngre steinalder for ca 4000-4500 år før nåtid. De to lokalitetene ligger like ved hverandre, på hver sin side av en stor jordfast stein. Terrenget på stedet faller mot nord, og lokalitet 1 ligger noe høyere enn lokalitet 2.

Høydeforskjellen er imidlertid liten og det er usikkert om området representerer en eller to lokaliteter.



Oversiktskart med R113400 innmålt. ØK-kart CN040-5-3.

### F1 Boplass fra yngre steinalder

Beliggende i sørenden av hyttefeltet på Søndre Hallangen, ca 130 m vest for Lyksetveien, på eiendommen 59/889 og 59/890, i den sørlige delen av bosetning-/ aktivitetsområdet.

Lokaliteten ligger ca 30 moh., og avgrenses av en høy bergrygg mot øst, og av lavere svaberg

mot vest. Mot nord ligger det en stor jordfast stein mellom lokalitet F1 og F2. Like sør for lokalitet 1 ligger det en opparbeidet hage. Vegetasjonen på stedet består av åpen blandingsskog, undervegetasjonen av lyng, bregner og einer.



Bilde av R113400, F1 sett mot N.

Til sammen ble det tatt seks prøvestikk i tilknytning til boplassflaten, hvorav to positive, og det ble funnet to stykker av flint. Boplassområdet er topografisk avgrenset, og måler anslagsvis 20 m øst-vest og ca 30 m nord-sør. Undergrunnen består gjennomgående av et ca 5 cm tykt torvlag over rødbrun sand, iblandet noe grus og stein. Funnene ble gjort fra rett under torva og ned til ca 20 cm dybde.

#### Gjenstandsfunn:

NR	Materiale	Type	Største mål
PS1	flint	avsalg	1,1 cm
PS2	flint	fragment (brent)	1,7 cm



Bilde av funn fra PS1 og 2 på R113400 F1.

#### F2 Boplass fra yngre steinalder

Beliggende i sørenden av hyttfeltet på Søndre Hallangen, ca 130 m vest for Lyksetveien, på eiendommen 59/890 og 59/891, i den nordlige delen av bosetning-/ aktivitetsområdet.

Lokaliteten ligger ca 25-30 moh., og avgrenses av en høy bergrygg mot øst, og av lavere svaberg mot vest. Mot sør ligger det en stor jordfast stein mellom lokalitet F1 og F2. I

nordenden av boplassflaten fører et smalt skar videre mot nord. Vegetasjonen på stedet består av åpen blandingsskog, undervegetasjonen av lyng, bregner og einer.



Bilde av R113400, F2 sett mot S.

Til sammen ble det tatt syv prøvestikk i tilknytning til boplassflaten, hvorav seks positive. Det ble funnet syv stykker av flint og et av bergart. Boplassområdet er topografisk avgrenset, og måler anslagsvis 20 m øst-vest og ca 30 m nord-sør. Undergrunnen består gjennomgående av et ca 5 cm tykt torvlag over rødbrun sand, iblandet noe grus og stein. Funnene ble gjort fra rett under torva og ned til ca 20 cm dybde.

#### Gjenstandsfunn:

NR	Materiale	Type	Største mål
PS1	flint bergart	fragment (brent) avslag (?)	0,9 cm 1,5 cm
PS2	flint	fragment	0,4 cm
PS3	flint	fragment	2,0 cm
PS4	flint	splint	0,6 cm
PS5	flint	avslag fragment	1,6 cm 0,6 cm
PS6	flint	avslag	3,9 cm



*Bilde av funn fra PSI, 2, 3, 4, 5 og 6 på R113400 F2.*

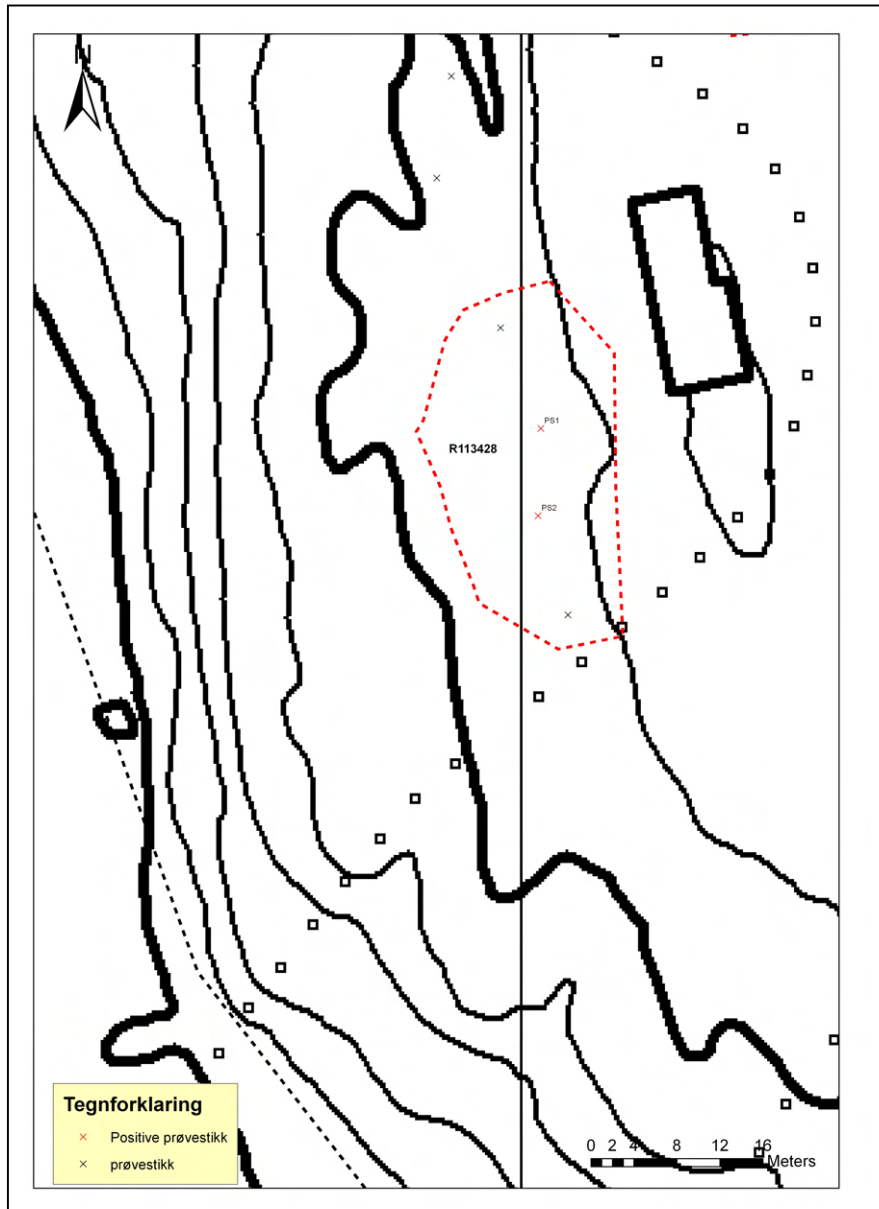
***R113428. Bosetning-/ aktivitetsområde fra yngre steinalder funnet på gbnr. 75/1, Kaholmen og 59/18 og 888 Hallangen søndre***

Bosetning-område fra steinalderen beliggende helt sør i hyttefeltet på Hallangen, ca 40 sør for Langebåt feriehem, på grensen mellom eiendommene 75/1, 59/18 og 59/ 888. Bosetning-området ligger på en topografisk avgrenset berghylle, ca 25-30 m over havet i bratt terreng ned mot Oslofjorden. Berghyllen orienterer seg nord-sør i terrenget og avgrenses av en bratt bergrygg mot øst, og av en lavere rygg mot vest. Mot nord og mot sør går det smale skar videre fra funnområdet. Vegetasjonen på stedet består av åpen blandingskog, undervegetasjonen av gress.

Ut i fra høyden over havet må boplassen dateres til rundt midten av yngre steinalder, ca 4000-4500 år før nåtid.



*Bilde av R113428 sett mot N.*



Oversiktskart med R113428 innmålt.

Til sammen ble det tatt fire prøvestikk i tilknytning til boplassflaten, hvorav to positive, og det ble funnet 50 stykker av flint. Boplassområdet er topografisk avgrenset, og måler anslagsvis 5 m øst-vest og ca 25 m nord-sør. Undergrunnen består gjennomgående av et ca 5 cm tykt torvlag over rødbrun sand, iblandet noe grus og stein. Funnene ble gjort fra rett under torva og ned til ca 20 cm dybde.

#### Gjenstandsfunn:

NR	Materiale	Type	Største mål
PS1	flint	Mikroflekke	1,75 cm
		9 avslag	3,0 cm
		2 splint	0,9 cm
		34 fragment (9 brent)	3,3 cm
PS2	flint	2 avslag	6,5 cm
		2 fragment	1,8 cm



*Bilde av funn fra PSI på R113428.*

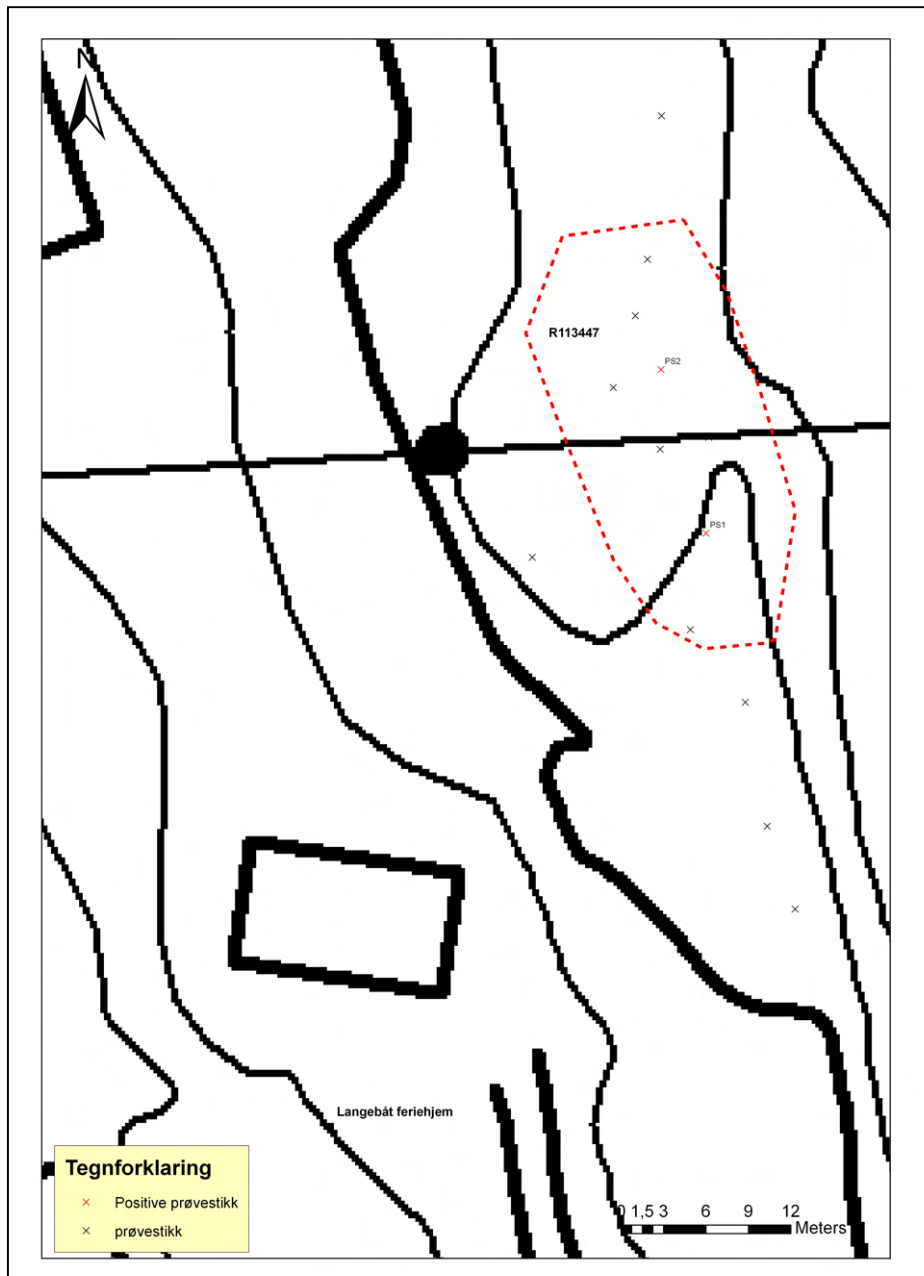
***R113447. Bosetning-/ aktivitetsområde fra yngre steinalder funnet på Gbnr. 59/18 mf. Hallangen søndre***

Bosetningsområde fra steinalderen helt sør i hyttfeltet på Hallangen, rett øst for Langebåt feriehem, på grensen mellom eiendommene 59/18, 59/ 129, 59/130 og 59/871. Området ligger på en topografisk avgrenset berghylle, ca 30-35 m over havet. Berghyllen orienterer seg nord-sør i terrenget, og avgrenses av en bratt bergrygg mot øst, og av en lavere rygg mot vest. Mot nord og mot sør går det smale skar videre fra funnområdet. Vegetasjonen på stedet består av åpen blandingskog og undervegetasjonen av lyng.

Ut i fra høyden over havet må boplassen dateres til rundt midten av yngre steinalder; ca 4500 år før nåtid.



*Bilde av R113447 sett mot S.*



Oversiktskart med R113447 innmålt. ØK-kart CN040-5-3.

Til sammen ble det tatt åtte prøvestikk i tilknytning til boplassflaten, hvorav to positive. Det ble funnet 48 stykker av flint. Boplassområdet er topografisk avgrenset, og måler anslagsvis 6 m øst-vest og ca 24 m nord-sør. Undergrunnen består gjennomgående av et ca 5 cm tykt torvlag over rødbrun sand, iblandet mye grus og en del større stein. Funnene ble gjort fra rett under torva og ned til ca 50 cm dybde.

#### Gjenstandsfunn:

NR	Materiale	Type	Største mål
PS1	flint	fragment	0,4 cm
PS2	flint	21 avslag	4,7 cm
		5 splint	0,9 cm
		21 fragment	2,3 cm





*Bilde av funn fra PS1 på R113428.*

I PS2 ble det funnet 21 avslag, 5 splinter og 21 fragmenter av flint. Flinten fra dette prøvestykket gir et veldig homogent inntrykk. Alle bitene har tilnærmet samme farge og struktur, og det er nærliggende å tenke seg at alle bitene stammer fra en og samme knakkesekvens.

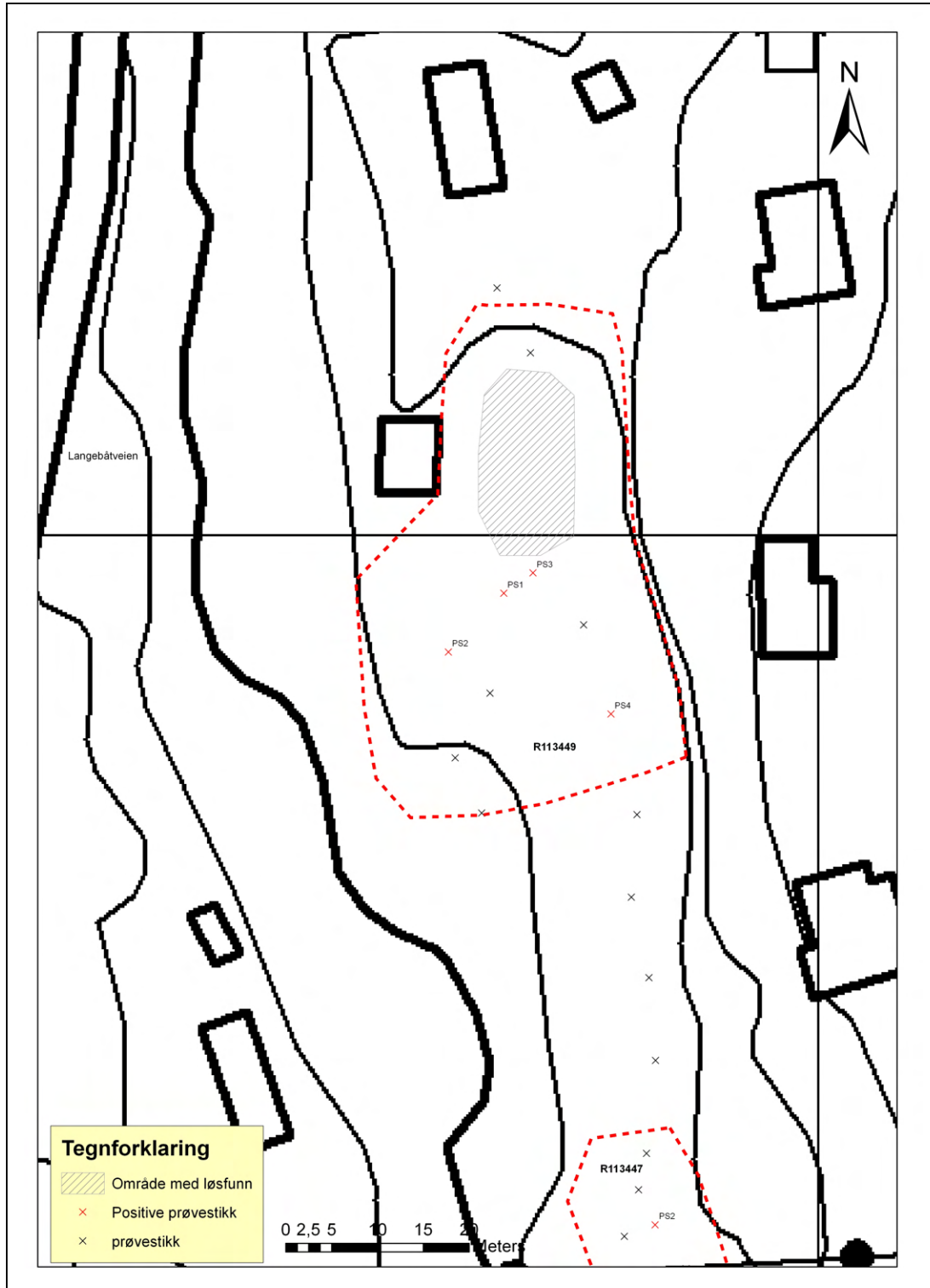
***R113449. Bosetning/ aktivitetsområde fra yngre steinalder funnet på gbnr. 59/875 mf. Hallangen søndre***

Bosetningsområde fra steinalderen helt sør i hyttfeltet på Hallangen, rett øst for Langebåt feriehem, ca 40 m øst for veien ned til hjemmet og ca 40 m nord for R113447. Boplassen ligger i all hovedsak på eiendommen 59/875, men tangerer også eiendommene 59/871, 131, 444 og 874. Bosetningsområdet ligger på en stor, svakt hellende, sørvest-vendt flate, ca 30-35 m over havet. Selve boplassområdet avgrenses av en bratt bergrygg mot øst. Mot sør og vest av fallende/ bratt terreng. Mot nord fortsetter flaten og funnområdet avgrenses av negative prøvestikk. Ut i fra høyden over havet må boplassen dateres til rundt midten av yngre steinalder; ca 4500 år før nåtid.



*Bilde av R113449 sett mot NV.*

R113449 ligger like bak en eldre hytte, og på den nordre delen av boplassen er torva fjernet slik at det ligger mye grunn i dagen. Vegetasjonen i området består av åpen blandingsskog, undervegetasjonen av lyng og gress. På selve boplassområdet er imidlertid skogen nylig hugget og det ligger mye kvist og flis på stedet.



Oversiktsskisse med R113449 innmålt. ØK-kart CN040-5-3.

Til sammen ble det tatt åtte prøvestikk i tilknytning til boplassflaten, hvorav fire positive. I tillegg ble det tatt inn en god del flint funnet i overflaten. Til sammen ble det funnet 56 flintstykker. Boplassområdet er topografisk avgrenset, og måler anslagsvis 25 m øst-vest og ca 40 m nord-sør. Undergrunnen består gjennomgående av et tynt torvlag over rødbrun sand, iblandet mye grus og stein. Noen steder er det imidlertid et ca 5 cm tykt mørkt, humusholdig lag under torva. Funnene ble gjort fra rett under torva og ned til ca 40 cm dybde.

#### Gjenstandsfunn:

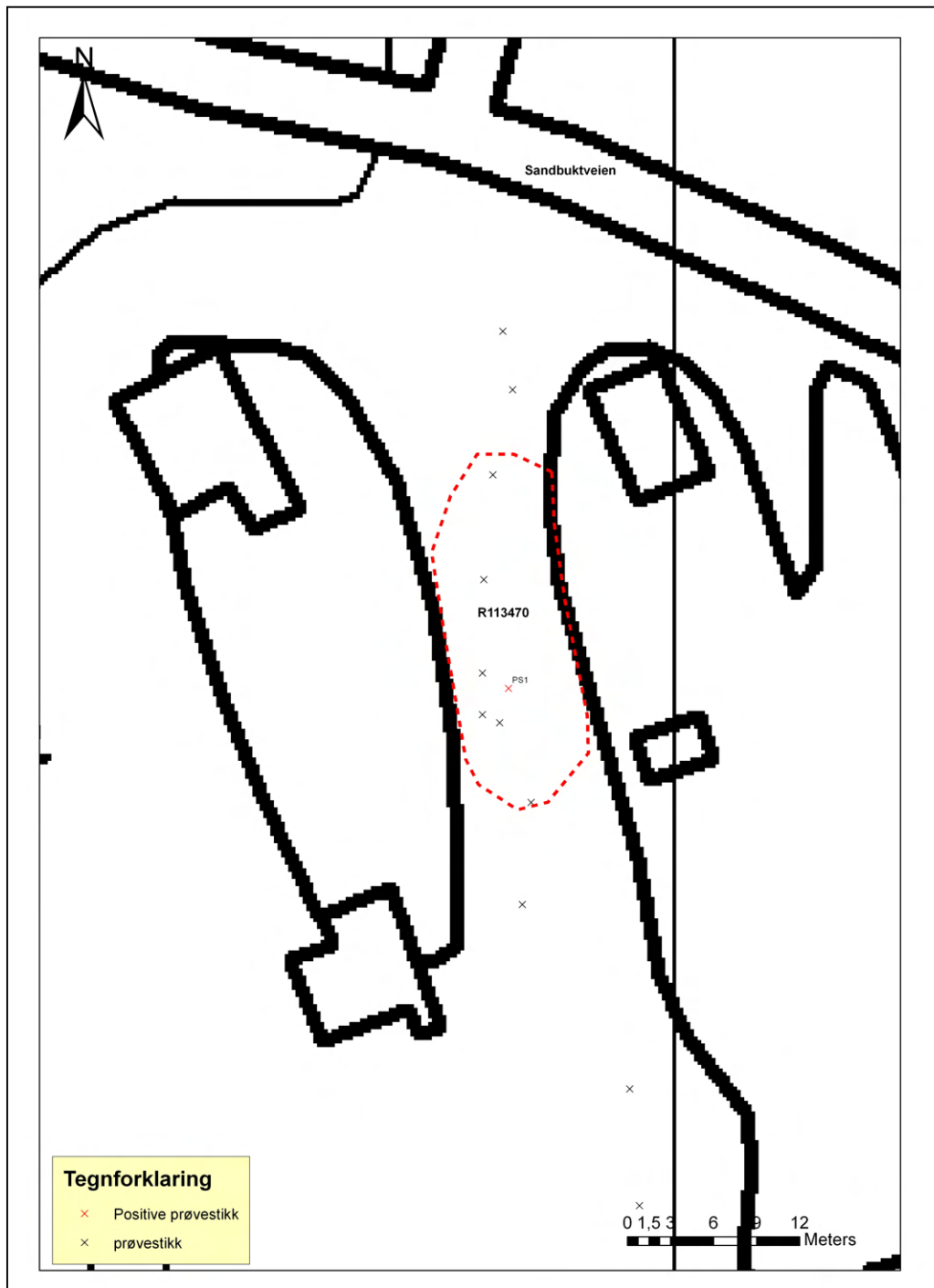
NR	Materiale	Type	Største mål
PS1	flint	fragment	0,5 cm
PS2	flint	3 fragment	1,2 cm
PS3	flint	flekk med buet retusj	3,6 cm
PS4	flint	avslag	2,0 cm
LF1	flint	plattformkjerne flekk med skrå retusj og hakk avslag 6 fragment (2 brent ?)	3,1 cm 3,8 cm 1,0 cm 2,3 cm
LF2	flint	flekk mikroflekk 9 avlag (5 brent) 9 fragment (5 brent)	4,8 cm 1,9 cm 2,75 cm 2,6 cm
LF3	flint	fragment (brent)	1,9 cm
LF4	flint	flekk med buet retusj 3 avslag (1 brent) 16 fragment (10 brent)	5,0 cm 2,4 cm 2,6 cm



Bilde av flekker og kjerne funnet på R113449.

**R113470. Lokalitet/ funnsted fra eldre steinalder funnet på gbnr. 59/ 425 Hallangen søndre**  
 Lokalitet/ funnsted fra steinalderen beliggende i et smalt skar mellom to lave bergrygger, ca 75 m sørøst for krysset Langebåtveien-Sandbuktveien, på grensen mellom eiendommene 59/425 og 59/428. Funnstedet ligger ca 45 meter over havet, og avgrenses av parallelle bergrygger mot øst og vest. Mot nord og sør er terrenget åpent. Vegetasjonen på stedet består av tett lauvkratt.

Ut i fra høyden over havet må funnstedet dateres til siste del av eldre steinalder; ca 5500 år før nåtid.



Oversiktsskart med R113470 innmålt. ØK-kart CN040-5-3.

Til sammen ble det tatt syv prøvestikk i tilknytning til funnstedet, hvorav kun et positivt. Det ble bare funnet et enkelt flintavslag. Funnstedet er godt avgrenset topografisk, og måler anslagsvis 4 m øst-vest og ca 13 m nord-sør. Funnstedet ligger imidlertid i bunnen av et smalt skar, og er lite sannsynlig som "boplass".

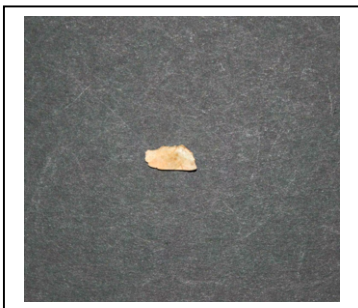
Undergrunnen består gjennomgående av et tynt torvlag over rødbrun sand, iblandet noe grus. Funnnet ble gjort ca 10 cm dypt i prøvesticket.



Bilde av R113470 sett mot NV.

Gjenstandsfunn:

NR	Materiale	Type	Største mål
PS1	flint	avslag	1,0 cm

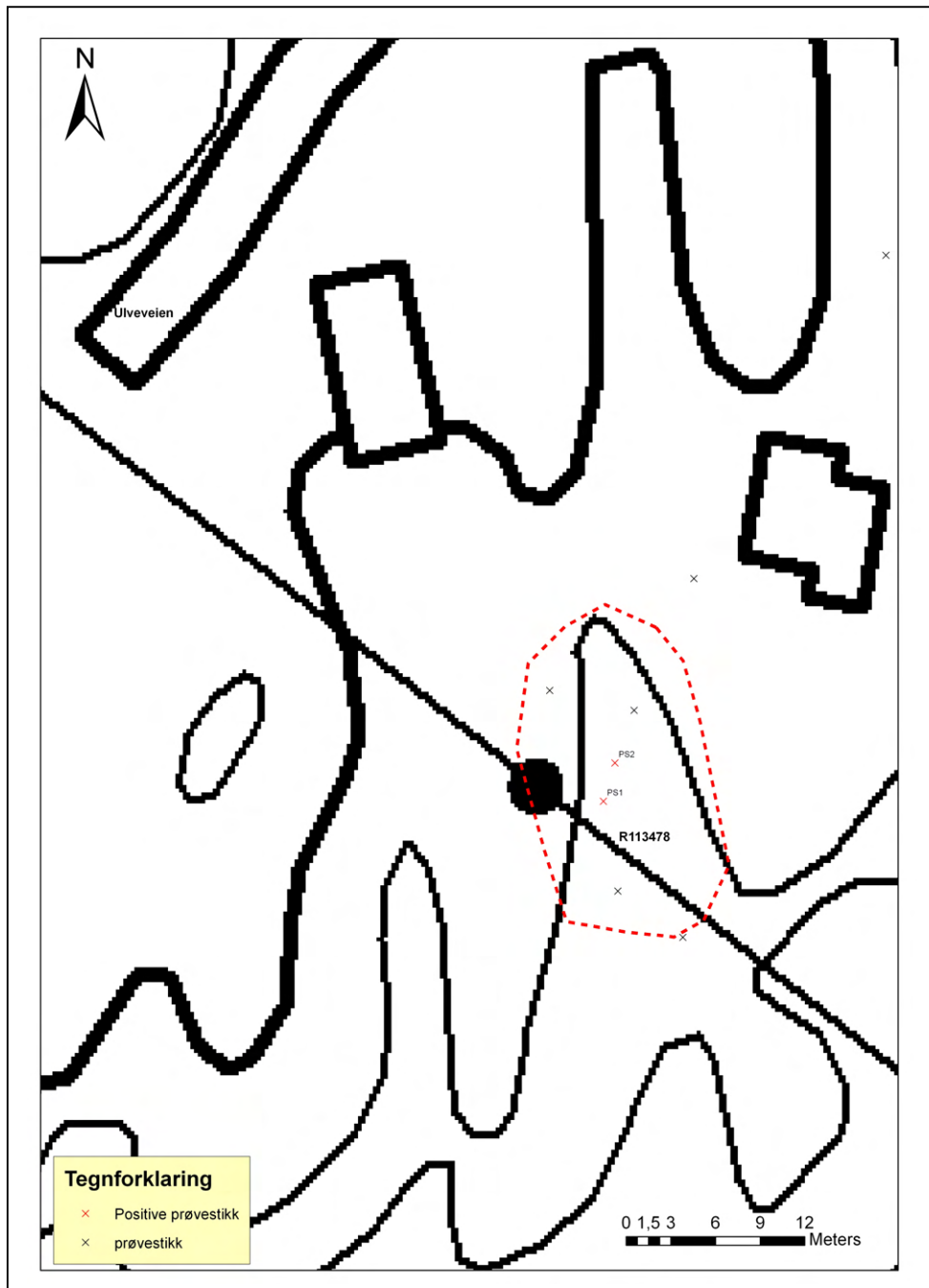


Bilde av funn fra PS1 på R113470.

***R113478. Bosetning-/ aktivitetsområde fra eldre steinalder funnet på gbnr. 59/57 Hallangen søndre***

Boplass fra eldre steinalder beliggende i et smalt skar mellom to hytter ca 35 m SØ for enden av Ulveveien. Funnområdet ligger ca 45 meter over havet på en hellende, sørøst-vendt flate, og avgrenses av berg mot nord, øst og vest. På vestsiden har bergveggen et lite overheng og fremstår som en liten heller med dråpefall ca 1,5 m ut fra fjellveggen. Boplassområdet er kun åpent mot sør, og ligger svært lunt og skjermet. Vegetasjonen på stedet består av åpen blandingsskog. Undervegetasjonen av gress og bregner.

Ut i fra høyden over havet må funnstedet dateres til siste del av eldre steinalder; ca 5500 år før nåtid.



Oversiktskart med R113478 innmålt. ØK-kart CN040-5-3.

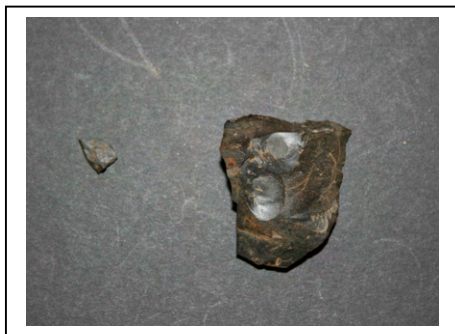
Til sammen ble det tatt seks prøvestikk i tilknytning til funnstedet, hvorav to positive. Det ble funnet to stykker av flint. Funnstedet er godt topografisk avgrenset og måler anslagsvis 2-3 m øst-vest og ca 17 m nord-sør. Undergrunnen består gjennomgående av et ca 10 cm tykt lag av torv og humus, deretter brun humusholdig jord iblandet en hel del stein. Funnene ble gjort fra 10-40 cm dypt i prøvestikkene.



Bilde av R113478 sett mot N.

Gjenstandsfunn:

NR	Materiale	Type	Største mål
PS1	flint	fragment	0,9 cm
PS2	flint	avslag med ujevn retusj/ mulig stikkel (brent)	3,25 cm

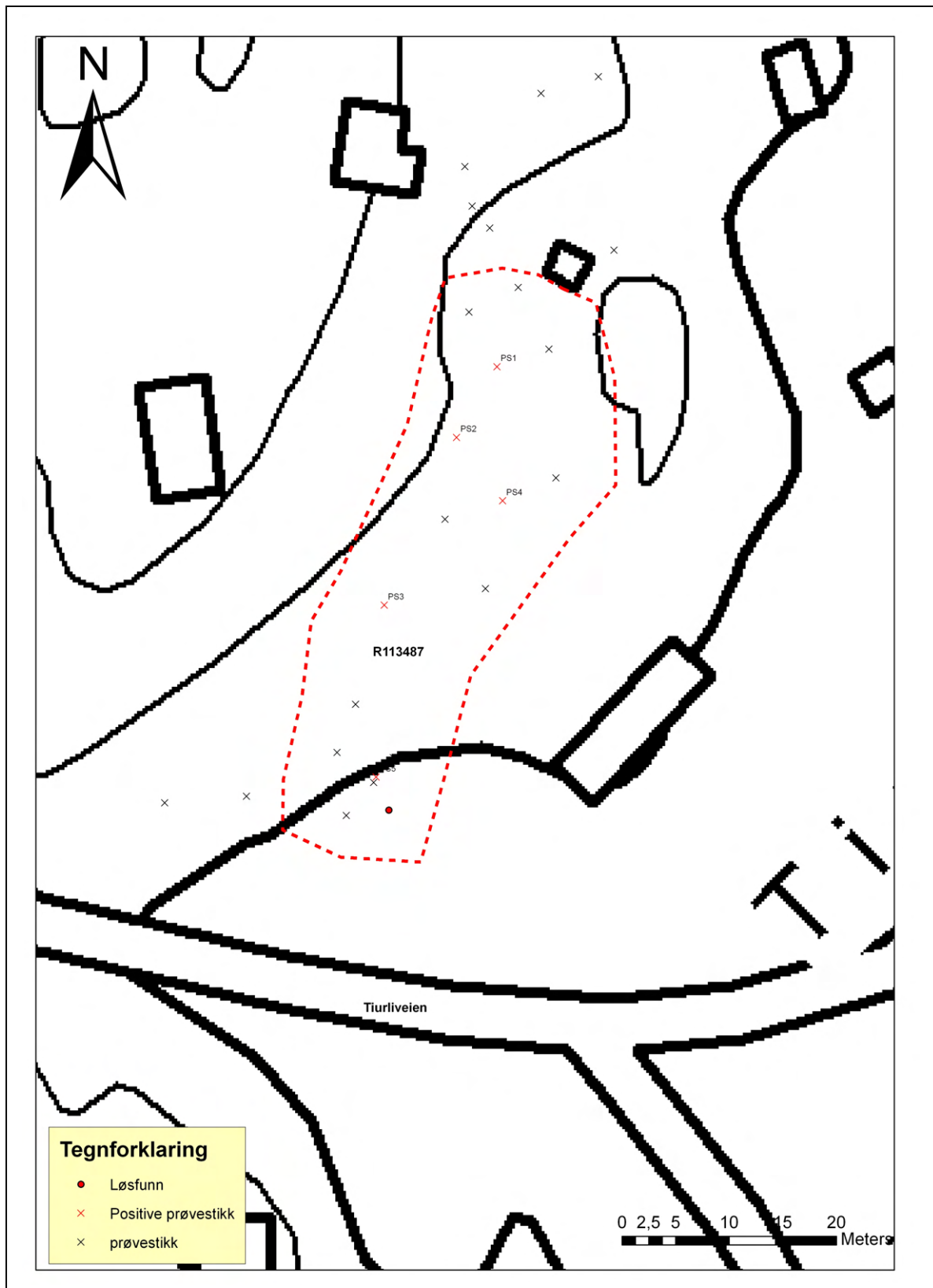


Bilde av funn fra PS1 og PS2 på R113478.

**R113487. Bosetning-/ aktivitetsområde fra eldre steinalder funnet på gbnr. 59/514, 515 Hallangen søndre**

Boplass fra eldre steinalder beliggende i et skar, mellom flere hytter nord for Tiurliveien og like ved avkjøringen til Ulveveien. Funnområdet ligger på en sørøst-vendt flate, ca 50 moh. og avgrenses av berg mot nord og sør. Mot vest faller terrenget svakt nedover mot Tiurliveien og mot øst ligger det en opparbeidet plen. Både mot øst og vest avgrenses boplassen av negative prøvestikk. Vegetasjonen på stedet består av åpen blandingsskog. Undervegetasjonen

består av bregner og lyng. Ut i fra høyden over havet må funnstedet dateres til siste del av eldre steinalder; ca 6000 år før nåtid.



Oversiktskart med R113487 innmålt. ØK-kart CN040-5-3.





*Bilde av R113487 sett mot V.*

Til sammen ble det tatt 24 prøvestikk i tilknytning til funnområdet, hvorav fem positive. Det ble funnet syv flintstykker og seks fragmenter fra slipeplater av sandstein. Undergrunnen består gjennomgående av ca 5 cm torv over rødbrun sandjord iblandet noe grus og stein. Funnene ble gjort fra rett under torva og ned til ca 15 cm dybde.

Prøvestikk 1-4 ligger samlet på det som må kalles selve boplassflaten. Denne er relativt godt avgrenset topografisk og måler ca 15 m nord-sør og ca 30 m øst-vest. Prøvestikk 5 ligger imidlertid et stykke lengre mot sør enn de øvrige positive stikkene, noe lavere og nedenfor en mindre knaus. Her ble det satt flere stikk tett inntil PS5, men uten at det ble gjort flere funn. Like ved PS5 ble det imidlertid gjort et løsfunn i stien på grensen til eiendommen 59/496. Området like sør for PS5 har blitt planert til parkeringsplass. Det er også nylig anlagt et rensaneanlegg for gråvann like nordvest for PS5, og det er derfor vanskelig å avgjøre om dette funnet må knyttes til funnområdet lenge mot øst eller om dette opprinnelig er en separat lokalitet. Undergrunnen på stedet består gjennomgående av ca 10 cm torv over rødbrun sandjord iblandet noe grus og stein.



*Bilde av området rundt PS5, sett mot NØ.*

**Gjenstandsfunn:**

NR	Materiale	Type	Største mål
PS1	flint	fragment	1,2 cm
PS2	flint	splint 2 fragment	0,9 cm 0,8 cm
PS3	sandstein	6 fragment fra slipeplate	4,0 cm
PS4	flint	avslag	1,8 cm
PS5	flint	avslag	1,95 cm
LF	flint	avslag	3,7 cm



*Fragmenter fra slipeplate av sandstein funnet i PS3 på R113487.*

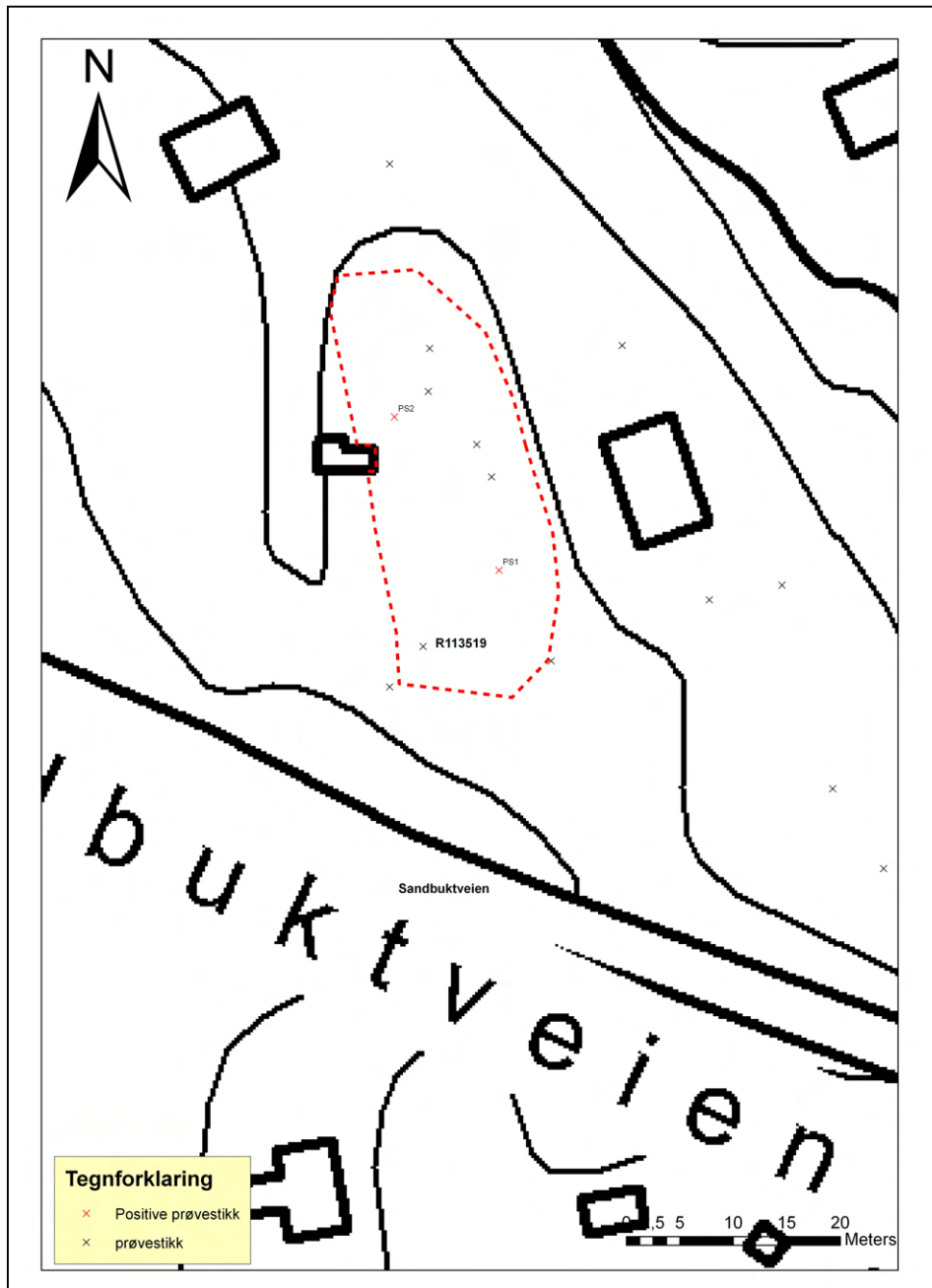
***R113519. Bosetning-/ aktivitetsområde fra eldre steinalder funnet på gbnr. 59/607 Hallangen søndre***

Boplass fra eldre steinalder beliggende nedenfor en lav bergrygg, mellom hytte og anneks, like nord for Sandbuktveien og ca 60 m vest for Myrabakken. Funnområdet ligger på en sørvendt flate ca 50-55 moh. og avgrenses av berg mot øst og nordvest. Mot nord og sør avgrenses boplassen av negative prøvestikk. Selve boplassområdet ligger på en åpen plen, men vegetasjonen i området består av åpen blandingskog.

Ut i fra høyden over havet må funnstedet dateres til siste del av eldre steinalder; ca 6000-6500 år før nåtid.



*Bilde av R113519 sett mot V.*



Oversiktskart med R113519 innmålt. ØK-kart CN040-5-3.

Til sammen ble det tatt ni prøvestikk i tilknytning til funnstedet hvorav to positive. Det ble funnet to flintstykker. Funnstedet er godt topografisk avgrenset, og måler anslagsvis 12 m øst-vest og ca 30 m nord-sør. Undergrunnen består gjennomgående av et ca 5 cm tykt lag av torv over lysbrun sandjord, iblandet noe grus og stein. Funnene ble gjort fra 10-20 cm dypt i prøvestikkene.

#### Gjenstandsfunn:

NR	Materiale	Type	Største mål
PS1	flint	fragment	2,0 cm
PS2	flint	fragment	1,7 cm



Bilde av funn fra PS1 og PS2 på R113519.

***R113523. Bosetning-/ aktivitetsområde fra eldre steinalder funnet på gbnr. 59/455  
Hallangen søndre***

Boplass fra eldre steinalder beliggende like øst for Ulveveien, mellom veien og en liten bergknaus ca 120 m sør for krysset Tiurliveien-Ulveveien. Boplassområdet avgrenses av Ulveveien mot vest og av en innkjørsel mot nord. Mot øst avgrenses området av en mindre knaus. Sør for knausen åpner boplassen seg noe mer opp og terrenget faller svakt mot øst. Terrenget i området er forholdsvis kupert og faller bratt ned mot Hallangspollen. Det er lite vegetasjon på stedet, og selve boplassflaten er bevoskt med lyng, bringebær og lauvkratt.

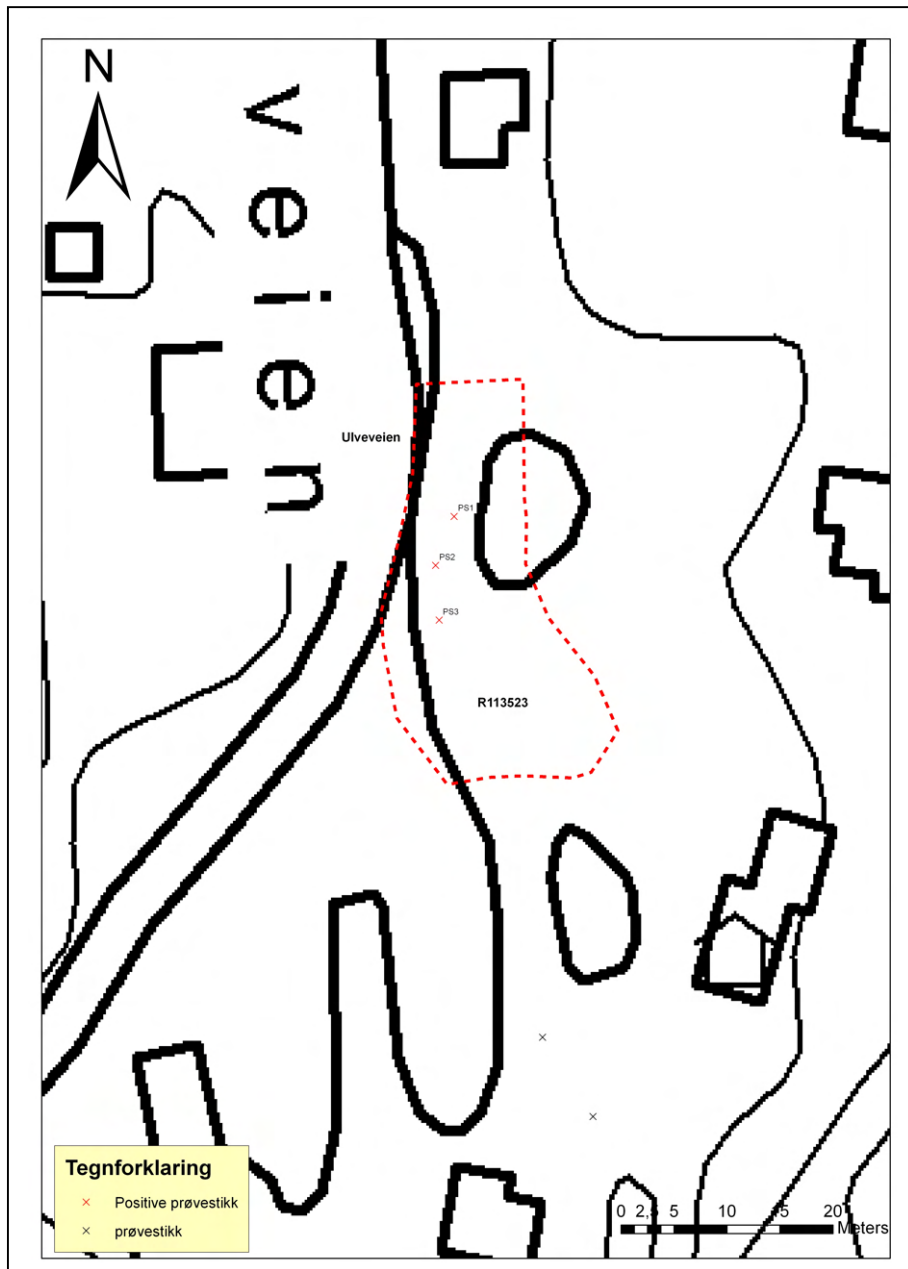
Boplassområdet ligger i dag 45-50 moh og har sannsynligvis vært benyttet i eldre steinalder; ca 6000 år før nåtid.



Bilde av R113523 sett mot NØ.

Til sammen ble det tatt tre prøvestikk i tilknytning til boplassen, alle positive. Det ble funnet 17 stykker av flint. Funnstedet er godt avgrenset av moderne vei og innkjørsel, og måler i dag ca 5 m øst-vest og ca 20 m nord-sør. Det opprinnelige boplassområdet kan imidlertid ha

strukket seg lengre mot vest og mot nord. Undergrunnen består gjennomgående av et ca 10 cm tykt lag av torv over rødbrun sandjord, iblandet noe grus og stein. Funnene ble gjort på 10-40 cm dybde i prøvestikkene.



Oversiktskart med R113523 innmålt. ØK-kart CN040-5-3.

**Gjenstandsfunn:**

NR	Materialer	Type	Største mål
PS1	flint	3 avslag splint fragment	3,0 cm 0,7cm 2,7 cm
PS2	flint	avslag fragment	1,95 cm 2,4 cm
PS3	flint	7 avslag 3 fragment	3,4 cm 2,3 cm



Bilde av funn i PS3 på R113523.

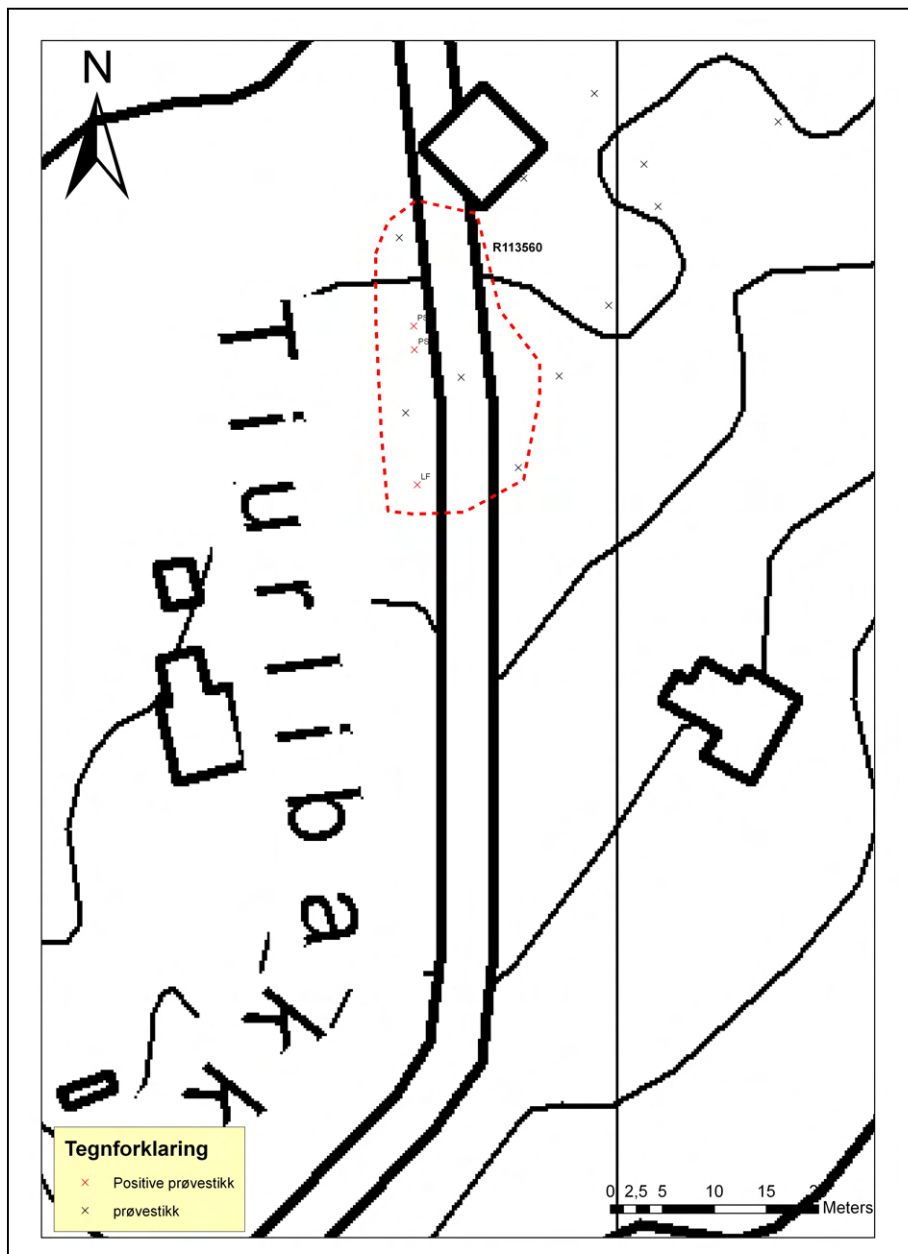
***R113560. Bosetning-/ aktivitetsområde fra eldre steinalder funnet på gbnr. 59/493  
Hallangen søndre***

Boplass fra eldre steinalder beliggende tett opp til hytte, like øst for Tiurlibakken og ca 100 m nordøst for krysset Tiurlibakken-Bryggeveien. Den nordre delen av boplassområdet ligger inne i hagen til en eldre hytte, mens den søndre delen brukes til parkering. Et lavt steingjerde skiller parkeringen fra hagen. Selve boplassen ligger på en hellende sørvendt flate, og avgrenses av en lav bergrygg mot øst og sørøst. Mot nordøst ligger det en hytte og mot vest Tiurlibakken. Boplassområdet ligger ut mot Hallangspollen og terrenget faller relativt bratt ned mot pollen. Boplassområdet ligger i dag 45 moh og har sannsynligvis vært benyttet i eldre steinalder, for ca 6000 år siden.

Vegetasjonen på stedet består av åpen blandingsskog og undervegetasjonen av gress og ”hagevekster”.



Bilde av R113560 sett mot N.



Oversiktskart med R113560 innmålt. ØK-kart CN040-5-3.

*NB. Ved Tiurlibakken er det en feil i kartgrunnlaget. Verken R113560 eller hytta like nordøst for denne ligger ute i veien. Tiurlibakken går i virkeligheten noe lengre mot vest slik at R113560 ligger kant i kant med veien.*

Til sammen ble det tatt fem prøvestikk i tilknytning til boplassen, hvorav to positive. Like ved steingjerdet ble det også gjort et løsfunn av flint. I alt ble det funnet seks stykker av flint. Funnstedet er godt avgrenset av bergrygg, vei og parkering og måler i dag ca 8 m øst-vest og ca 23 m nord-sør. Det opprinnelige boplassområdet kan imidlertid ha strukket seg lengre mot vest. Undergrunnen består gjennomgående av et ca 5 cm tykt lag av gress/torv over gråbrun sandblandet humus og deretter rødbrun sand og grus. Funnene ble gjort på 5-10 cm dybde i prøvestikkene.

**Gjenstandsfunn:**

NR	Materiale	Type	Største mål
PS1	flint	avslag splint 2 fragment	1,9 cm 0,7 cm 1,2 cm
PS2	flint	fragment	0,9 cm
LF	flint	splint (brent)	0,9 cm



Bilde av funn i PS1 på R113560.

**R50774. Bosetning-/ aktivitetsområde fra eldre steinalder funnet på gbnr. 59/1 mf. Hallangen søndre**

Tidligere kjent kulturminne bestående av fem rydningsrøyser: ”beliggende på en terrasse. Mot SV er det en klar terrassekant, som trolig er kombinasjon av rydningsrøys og åkerrein. Rydningssteinen er hodestor. 3 av røysene er rektangulære, lett synlige men dårlig markert. Størrelsen er ca.6x2m og de er 0,4m høye. 2 av røysene sirkulære, disse er 2 m vide og 0,4m høye.”. Røysfeltet er registrert av T. Haraldsen i 1989. Røysenes datering er uvisst og vernestatus står oppført som uavklart. Fire av rydningsrøysene ligger på nordsiden av Lyksetveien, mens en ligger på sørsiden. Ved prøvestikking på flaten ble det funnet flint, og i tillegg til røysfeltet ligger det altså en steinalderboplass på stedet.

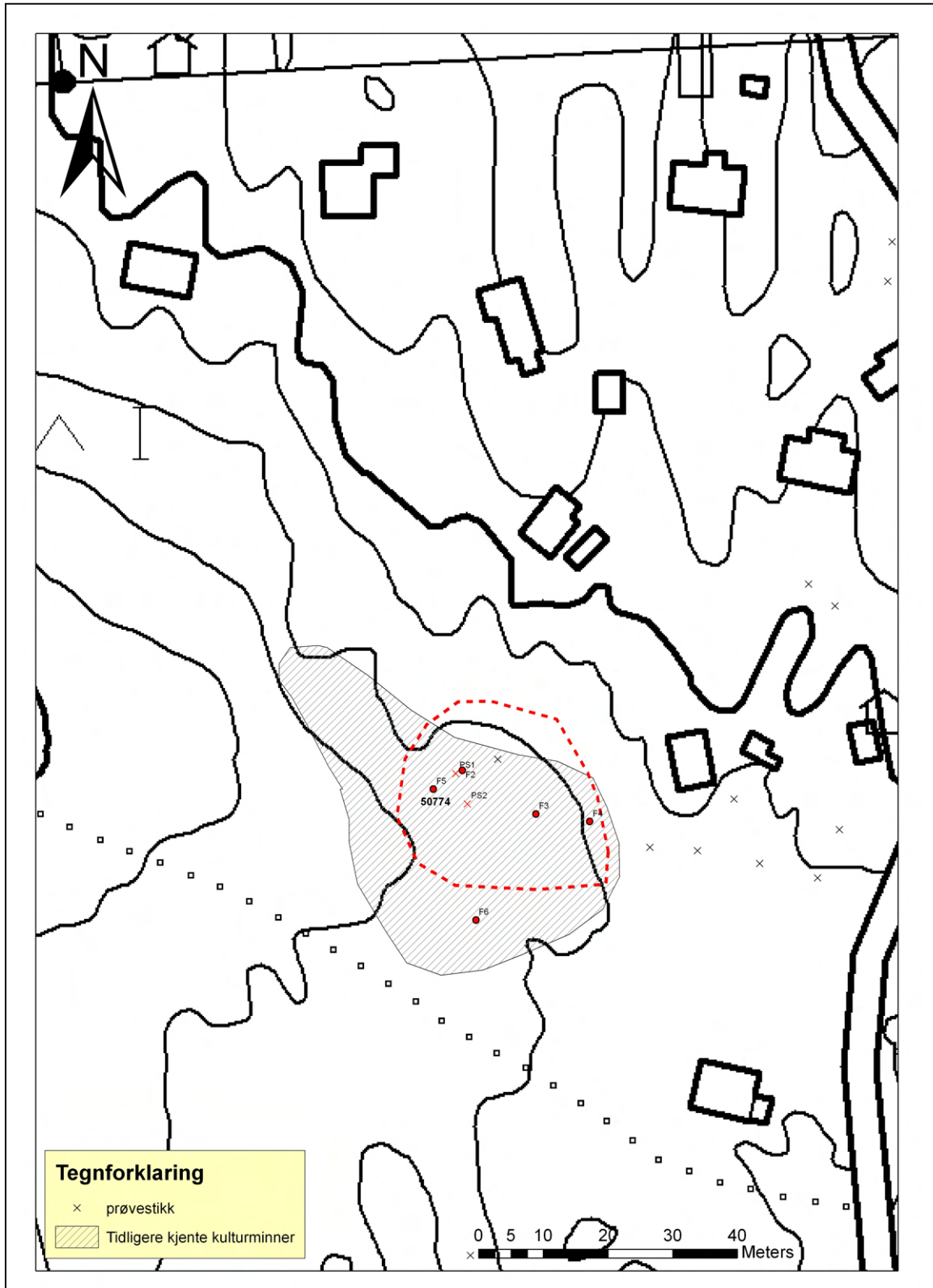
Kulturminnet ligger hovedsakelig på eiendommen 59/1, men berører også 59/18, 523, 885, 886 og 922.

**F1. Boplass fra overgangen mellom eldre- og yngre steinalder**

Beliggende på en svakt hellende sørvendt flate like nord for Lyksetveien, ca 120 m øst for Langebåt feriehem, på grensen mellom eiendommene 59/1 og 59/523. Boplassflaten avgrenses av berg mot nord og øst. Mot sør avgrenses den av Lyksetveien, og mot vest av terrassekant og fallende terreng. Vegetasjonen på stedet består av åpen blandingsskog, men selve flaten er relativt nylig ryddet for vegetasjon. Grunnen på stedet er ryddet, men det ligger fortsatt mye stein i dagen, og undervegetasjonen består av gress og lauvkratt. Boplassområdet ligger i dag 35-40 moh og ut i fra høyden over havet er det nærliggende å datere boplassen til overgangen mellom eldre- og yngre steinalder; ca 5000-5800 år før nåtid.

Til sammen ble det tatt tre prøvestikk i tilknytning til boplassen, hvorav to positive. I alt ble det funnet tre stykker av flint. Funnstedet er godt avgrenset, og måler ca 25 m øst-vest og ca 20 m nord-sør. Undergrunnen består gjennomgående av et ca 10 cm tykt lag av torv over rødbrun sand, iblandet en del grus og stein. Funnene ble gjort på 10-30 cm dybde i prøvestikkene.





Oversiktskart med R50774 innmålt. ØK-kart CN040-5-3. NB. Gammelt kartgrunnlag gjør at Lyksetveien ikke er med på dette kartet. Lyksetveien går i dag gjennom røysfeltet, mellom F6 og stiplet rød linje. Skravert område viser avgrensingen til det tidligere registrerte røysfeltet.



*Bilde av R50774 sett mot N.*

**Gjenstandsfunn:**

NR	Materiale	Type	Største mål
PS1	flint	avslag 2 fragment	1,2 cm 3,0 cm
PS2	flint	2 fragment (1 brent)	1,75 cm



*Bilde av funn i PS1 på R50774.*

**F2 Rydningsrøys**

Lav, rektangulær rydningsrøys. Røysa måler 2x1 m og består av stein med en diameter fra 10-40 cm. Angivelig lagt opp av grunneieren på 59/523, for en del år siden.



*Bilde av R50774F2, sett mot V.*

### **F3 Rydningsrøys**

Tydelig markert sirkulær rydningsrøys. Røysa måler 2,5 m i diameter og består av stein med en diameter fra 5-40 cm. Høyden er ca 0,4 m. Røysa er noe utflytende mot sørvest.



*Bilde av R50774F3, sett mot NØ.*

### **F4 Rydningsrøys**

Lav og utflytende rydningsrøys beliggende 3 m øst for F3. Røysa måler ca 2x5 m og består av stein med en diameter fra 5-30 cm.



*Bilde av R50774F4, sett mot N.*

### **F5 Rydningsrøys**

Ujevn rydningsrøys lagt opp mot bergryggen på vestsiden av flaten. Røysa måler ca 1,5x1 m og består av stein fra 15 til 25 cm i diameter.



*Bilde av R50774F5, sett mot NØ.*

### **F6 Rydningsrøys**

Liten og ujevn rydningsrøys lagt opp mot berg på sørsiden av Lyksetveien. Røysa fremstår som en smal streng av rydningsstein, ca 4 m lang og lagt opp av stein fra 10-40 cm i diameter.



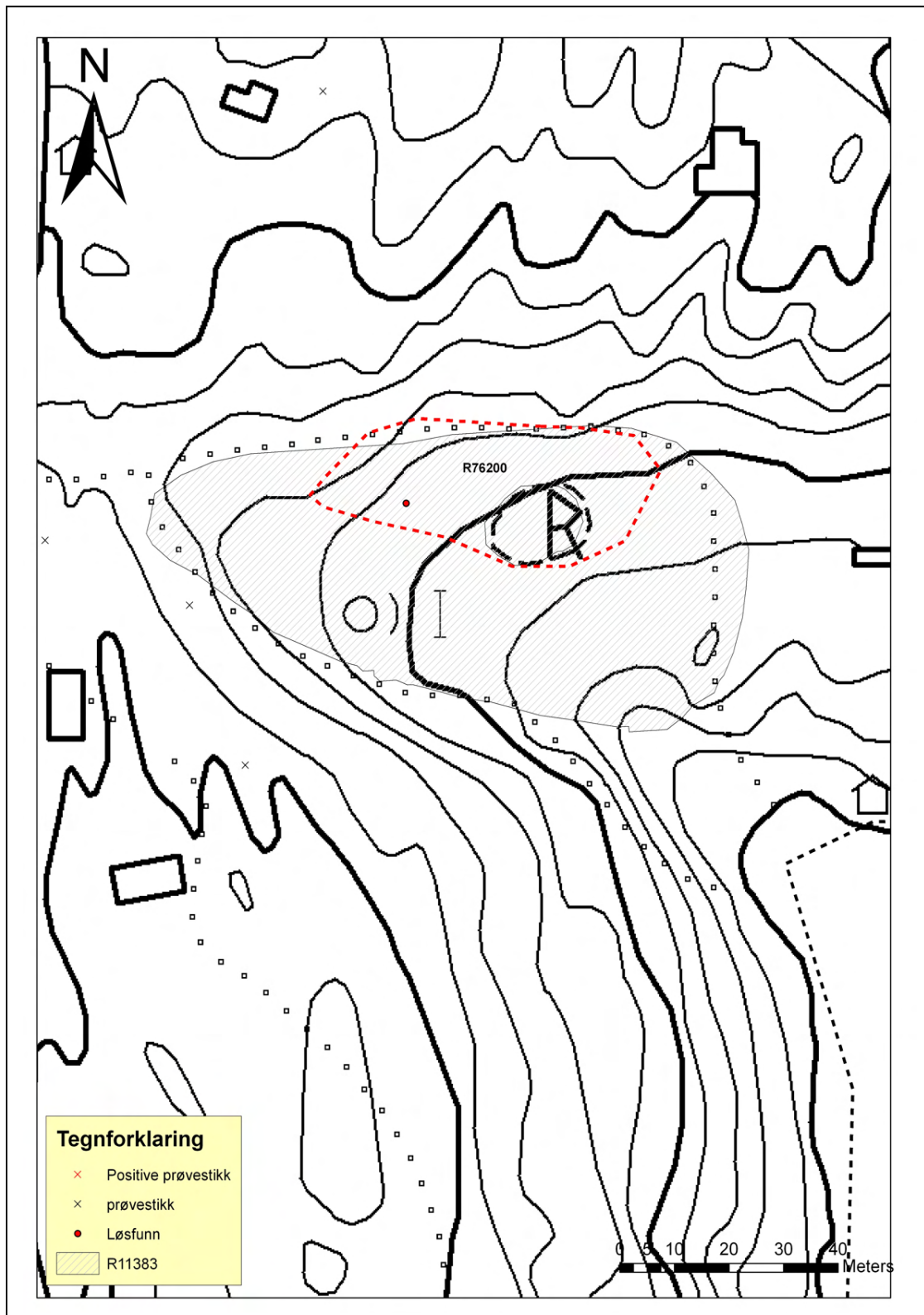
*Bilde av R50774F6, sett mot SV.*

### ***R76200 Bopetning/ aktivitetsområde fra yngre steinalder på 59/1 Hallangen Søndre***

Tidligere kjent boplass fra yngre steinalder beliggende i bakken ned mot Lortbukta på østsiden av "Hallangstangen". R76200 ligger på eiendommen 59/1, innenfor avgrensningen til R11383 på nordsiden av veien ned til Lortbukta. Boplassen ble første gang registrert av T. Haraldsen i 1989: "*I N-kant av stien ned til hyttene i Lortbukta, ble det funnet 3 flintavslag og 1 mulig kvartsittavslag.*"

Funnstedet ligger i hellende sørøst-ventt terreng, og avgrenses av en høy bergrygg mot nord og vest og av veien ned til Lortbukta mot sør. Området er forholdsvis bratt og det ligger mye bruddstein i dagen. Under registreringsarbeidet sommeren 2007 ble det gjort ytterligere ett løvsfunn av flint like ved det tidligere definerte boplassområdet. Vegetasjonen på stedet består av åpen blandingskog og undervegetasjonen av gress og lauvkratt. Det ble ikke tatt ytterligere prøvestikk i tilknytning til R76200.

Boplassområdet ligger i dag 20-25 moh og ut i fra høyden over havet er det nærliggende å datere boplassen til siste del av yngre steinalder; ca 4000 år før nåtid.



Oversiktskart med R76200 og R11383. ØK-kart CN040-5-3. Skravert område viser røysfelt R11383.



Bilde av R76200 sett mot N.

Gjenstandsfunn:

NR	Materiale	Type	Største mål
LF	flint	avslag	2,5 cm



Bilde av løsfunn, R76200.

***R11383 Røysfelt fra nyere tid på 59/1 og 880 Hallangen søndre***

Tidligere kjent område med rydningsstein/ rydningsrøyser beliggende på begge sider av veien ned mot Lortbukta. Kulturminnet er opprinnelig registrert av T. Haraldsen i 1989: ”*Flere samlinger med rydningsstein. Langs kantene mot berg i N og S er det lagt opp noe stein. Området har trolig vært ryddet og brukt i forbindelse med fiskerstedet Langebåt.*”.

Området ligger i et forholdsvis smalt, sørøstvendt dalføre og er omgitt av berg mot nord og sør. Rydningen på stedet fremstår som et sammenhengende ca 45 m langt belte av rydningsstein opp mot bergveggen på sørsiden av flaten. Det er i første rekke området sør for veien som fremstår som ryddet.

Vegetasjonen på stedet består av åpen blandingsskog og undervegetasjonen av gress og lauvkratt.



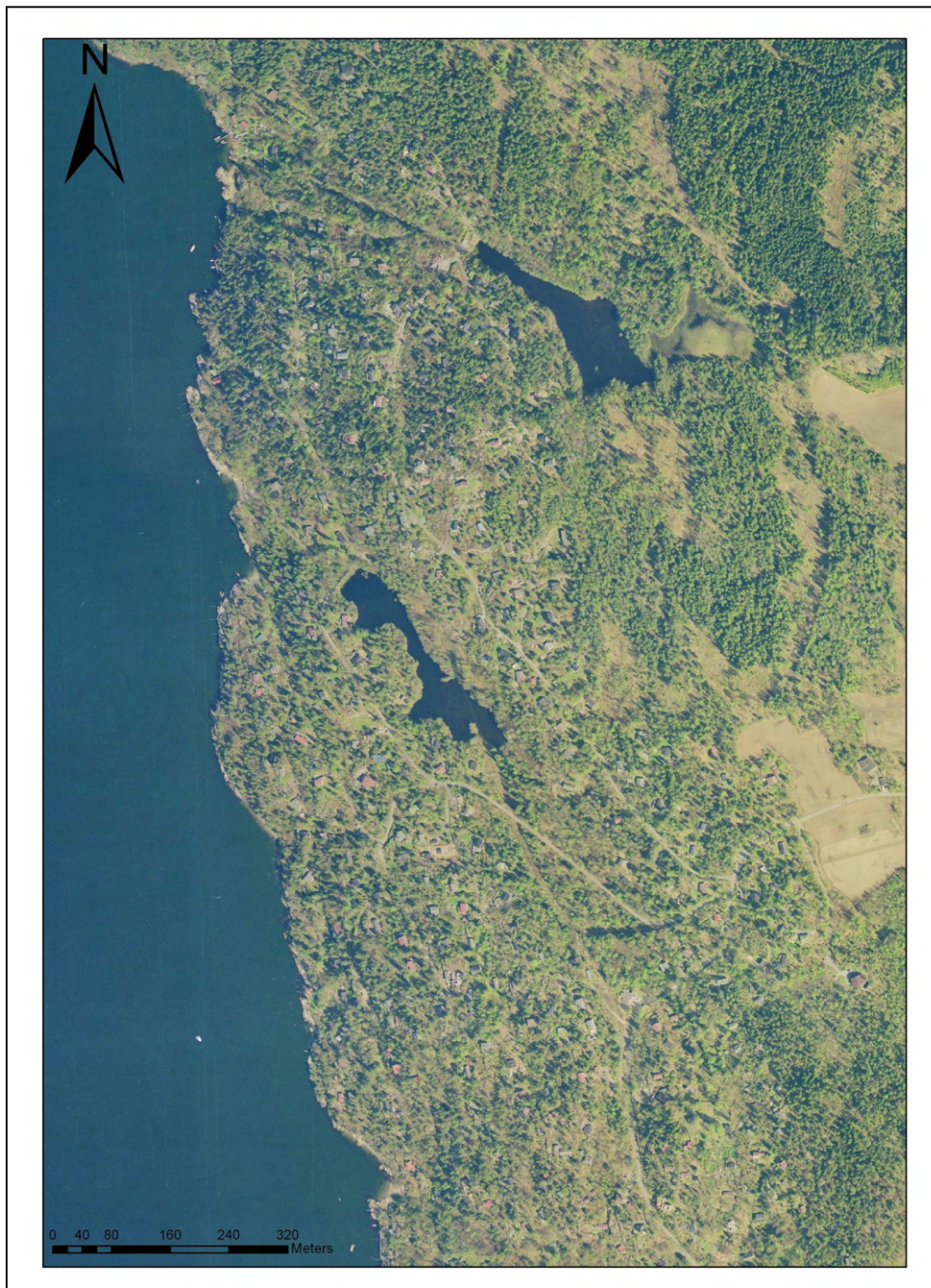
*Bilde av R11383 sett mot SØ.*



*Bilde av rydningsstein på sørsiden av R11383 sett mot SV.*

## Nordre Hallangen

Hyttefeltet på nordre Hallangen ble registrert i tidsrommet 14.08-20.08 2007 av Ingar Gundersen, Linda Engstrøm, August B. Hanssen, Lars Andersson, Torill Teigen, Linda Berg og Emil Vågnes. Det ble benyttet 8 ukeverk i felt, og til sammen ble det tatt ca 250 prøvestikk i dette området. Hyttefeltet på nordre del av Hallangen ligger på østsiden av Oslofjorden, like innenfor Håøya. Mellom den søndre og den nordre delen av hyttefeltet på Hallangen ligger det to tidligere regulerte og registrerte områder (jf. tidligere omtalte registreringsrapporter). Vegetasjon og topografien på stedet er tilnærmet lik den på søndre Hallangen, og området består i sin helhet av fritidseiendommer med tilhørende hager. Mellom hyttene og i utkanten av det undersøkte området ligger det mindre områder med åpen furu- og blandingskog.



*Ortofoto som viser den nordre delen av hyttefeltet på Hallangen.*



### Funn

Fra tidligere var det kjent to kulturminner innenfor den nordre delen av Hallangen; Marikova 1 og 2. Disse ble begge registrert av Per Hærnes på 1980-tallet (jf. innberetning i Top. ark. under gnr 59 Hallangen søndre), men aldri lagt inn i Fornminneregisteret og manglet således R-nr. I tillegg til de tidligere kjente kulturminnene ble det registrert ytterligere seks kulturminner, alle steinalderboplasser. Disse ligger fra 30 til 80 meter over havet og fordeler seg utover yngre- og eldre steinalder fra ca 4000 år før nåtid til 8500 år før nåtid.

Tidslinje med dateringer av funnene på Hallangen:

10000	4000	3300	2350	1100		0	400	800	1537		
	TN	MN	SN	Eldre BA I-III	Yngre BA IV-VI	Førromersk jernalder	Romersk jernalder	Folkevan- dringstid	Merovinger- tid	Vikingtid	
Eldre steinalder		Yngre steinalder		Bronsealder		Eldre jernalder		Yngre jernalder		Middelalder	Nyere tid

.....R113704

.....R113752

.....R113759

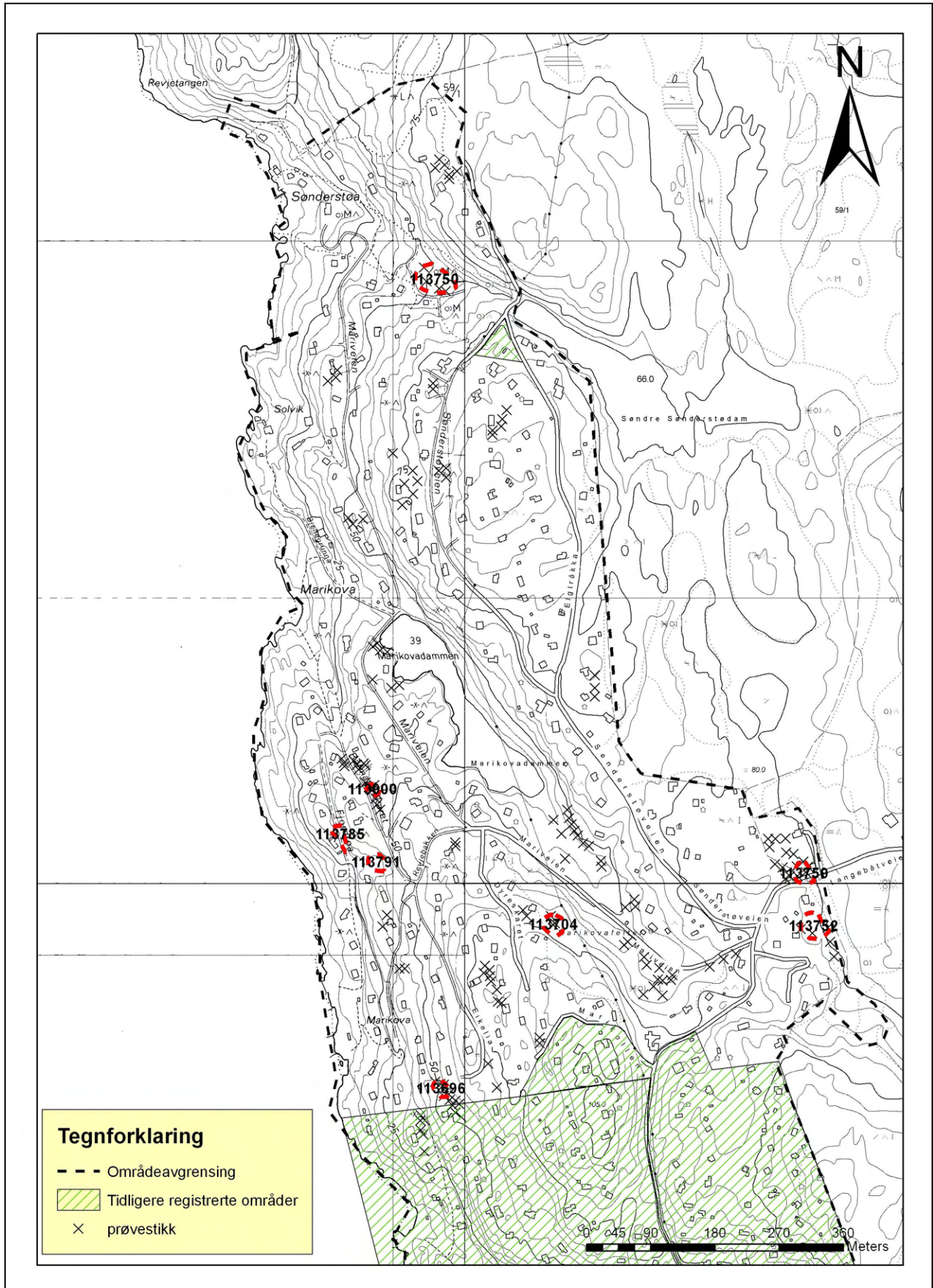
..... R113696

.....R113750

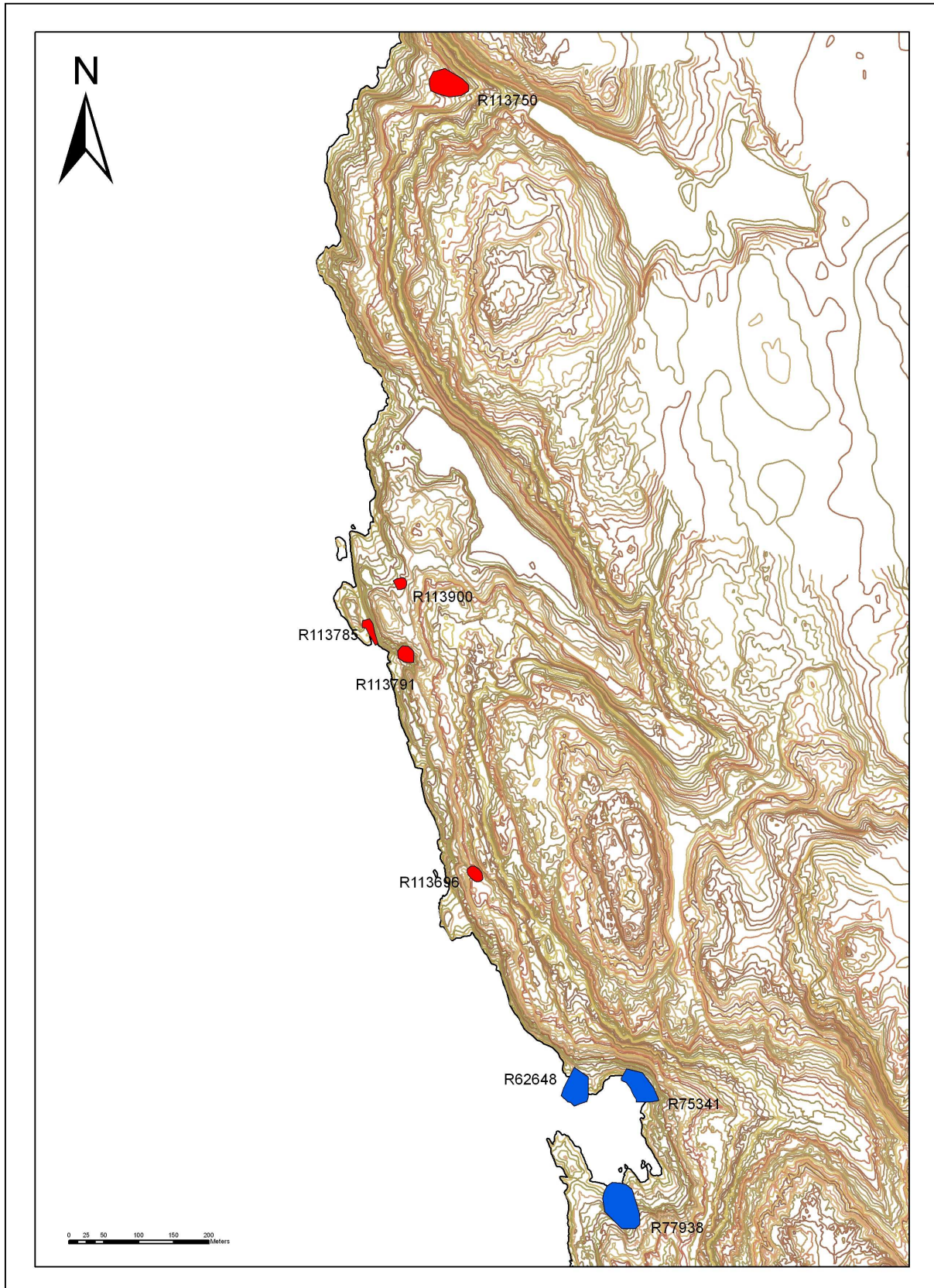
.....R113791

.....R113900

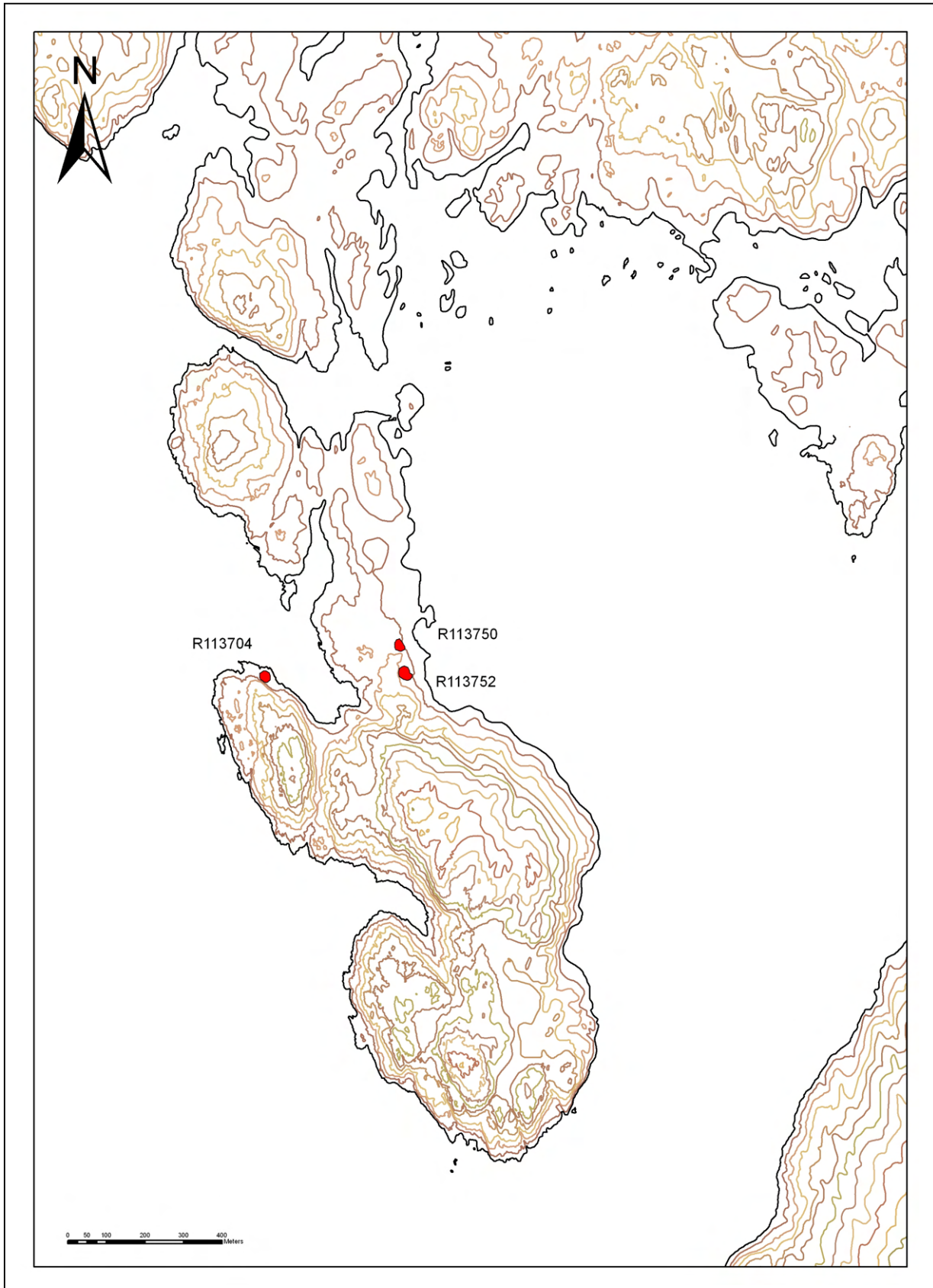
.....R113785



Oversiktskart med registrerte kulturminner markert med rød stiplet linje. ØK-kart CN040-5-1, CN040-5-3, CM040-5-2 og CM040-5-4.



*Kart som viser Nordre del av hyttefeltet på Hallangen, slik landskapet så ut for ca 4500 år siden da havet stod 30 meter høyere enn i dag. Nye registreringer er markert med rødt. Tidligere kjente kulturminner med blått.*

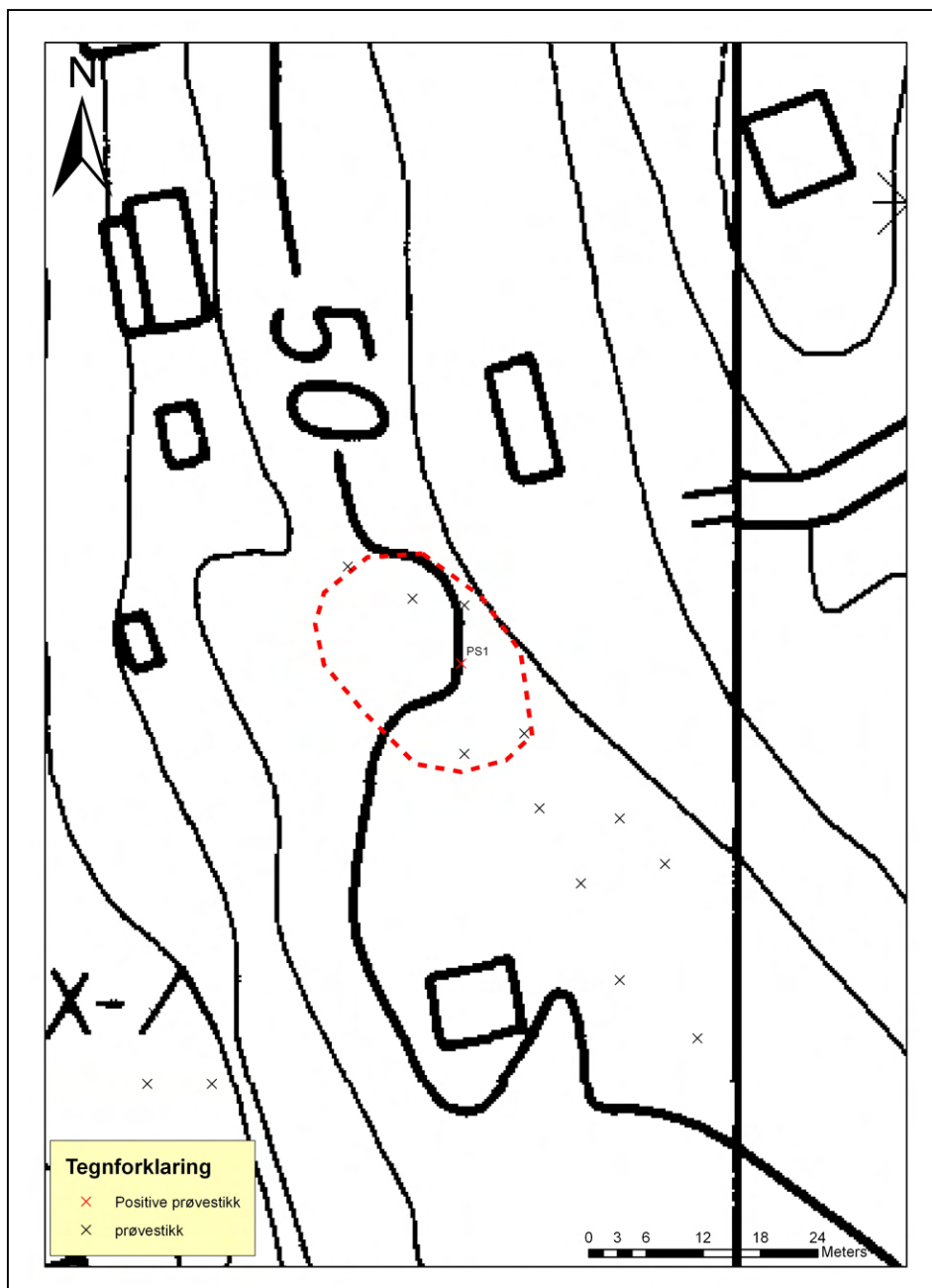


*Kart som viser Nordre del av hyttefeltet på Hallangen, slik landskapet så ut for ca 7500 år siden da havet stod 65 meter høyere enn i dag. Nye registreringer er markert med rødt.*

**R113696 Lokalitet/ funnsted fra eldre steinalder på 59/662 og 663 Hallangen Søndre.**

Lokalitet/ funnsted fra steinalderen beliggende helt i sørenden av Marikova, ca 25 m sørvest for enden av Eikelia. Funnstedet ligger i åpen blandingsskog på en liten "hylle" i terrenget. Flaten hvor funnet er gjort, orienterer seg vest-nordvest og avgrenses av fjell mot nord og øst. Mot sør avgrenses flaten av en lav bergrygg. Mot vest og nordvest faller terrenget bratt ned mot fjorden. Undevegetasjonen på stedet består av gress og liljekonvall.

Boplassområdet ligger i dag ca 50 moh og har sannsynligvis vært benyttet i eldre steinalder, for ca 6000 år siden.



Oversiktskart med R113696 innmålt. ØK-kart CM040-5-4.



Bilde av R113696, sett mot NV.

Til sammen ble det tatt fem prøvestikk i tilknytning til boplassen, hvorav et positivt. Funnstedet er godt avgrenset topografisk og måler ca 15 m øst-vest og ca 15 m nord-sør. Undergrunnen består gjennomgående av et ca 10 cm tykt lag av torv over rødbrun grov sand, iblandet en del grus og stein. Funnet ble gjort på 10-20 cm dypde i prøvesticket.

Like sør for funnflaten ligger det en stor nord-sør orientert flate, her ble det også stukket, men uten funn.

Gjenstandsfunn:

NR	Materiale	Type	Største mål
PS1	flint	avslag	3,15 cm



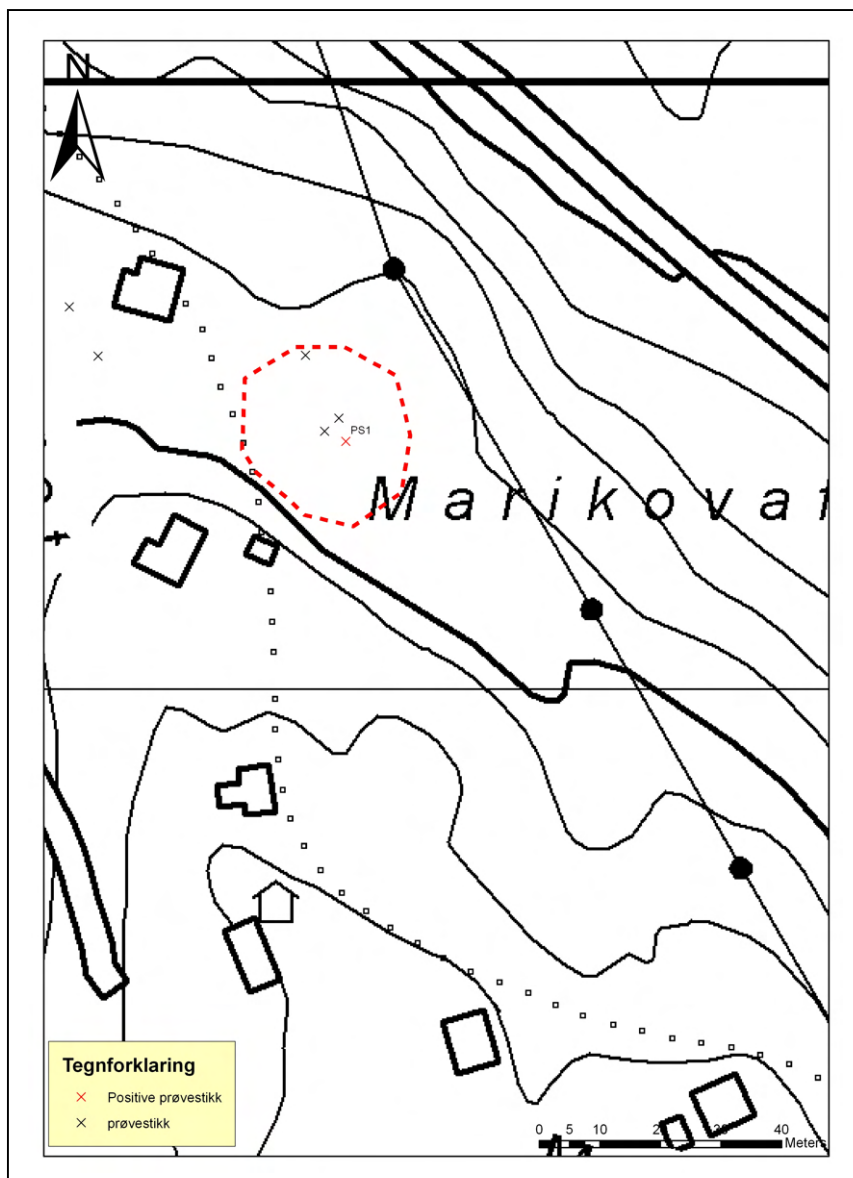
Bilde av funn på R113696.

***R113704 Lokaltet/ funnsted fra eldre steinalder på 59/1 og 656 Hallangen Søndre.***

Lokalitet/funnsted fra steinalderen beliggende i utmark mellom Dyreskaret og Mariveien, på grensen mellom eiendommene 59/656 og 59/1. Funnstedet ligger i åpen blandingsskog på en nordvest-sørøst orientert flate ut mot Mariveien. Flaten hvor funnet er gjort avgrenses av lave bergrygger på alle sider unntatt mot nord hvor terrenget er åpent. Øst for funnområdet faller terrenget bratt ned mot Mariveien. Undevegetasjonen på stedet består av gress, lyng og bregner. Boplassområdet ligger i dag ca 75 moh. Ut i fra høyden over havet er det nærliggende å datere boplassen til midten av eldre steinalder, ca 7500 år før nåtid.



Bilde av R113704, sett mot NV.



Oversiktskart med R113704 innmålt. ØK-kart CN040-5-1.

Til sammen ble det tatt fire prøvestikk i tilknytning til boplassen, hvorav et positivt. Det ble funnet syv stykker av flint. Funnstedet er godt avgrenset topografisk og måler ca 30 m øst-vest og ca 18 m nord-sør. Undergrunnen består gjennomgående av et ca 5 cm tykt lag av torv over mørk myrjord iblandet noe stein. Funnene ble gjort ca 15 cm dypt i prøvesticket. Det var svært vått i undergrunnen da lokaliteten ble registrert, noe som gjorde det vanskelig å såle massene.

**Gjenstandsfunn:**

NR	Materiale	Type	Største mål
PS1	flint	3 avslag 4 fragment	2,4 cm 2,9 cm



Bilde av funn på R113704.

**R113750 Bosetning-/ aktivitetsområde fra eldre steinalder på 59/1, 858 og 859 Hallangen Søndre.**

Boplass/lokalitet fra steinalderen beliggende i utmark ca 95 m vest-nordvest for Sønderstødammen, like nord for Islia. Boplassområdet ligger hovedsaklig på eiendommen 59/1, men tangerer eiendommene 59/858 og 59/859. Funnstedet ligger i åpen blandingsskog på en nordvest orientert flate. Flaten hvor funnet er gjort avgrenses av en høy bergvegg mot nord og av lavere knauser mot sør og øst. Selve boplassområdet er småkupert og ”rufsete”. Flere steder er det små knauser av oppsprukket berg, og det ligger mye kvist og kapp i området. Det ser også ut til å ha vært gravd flere steder på boplassflaten.



Bilde av R113750, sett mot Ø.



Undervegetasjonen på stedet består av lauvkratt og mose. Boplassområdet ligger i dag ca 50 moh. Ut i fra høyden over havet må boplassen trolig dateres til midten av eldre steinalder, for ca 6000 år siden.

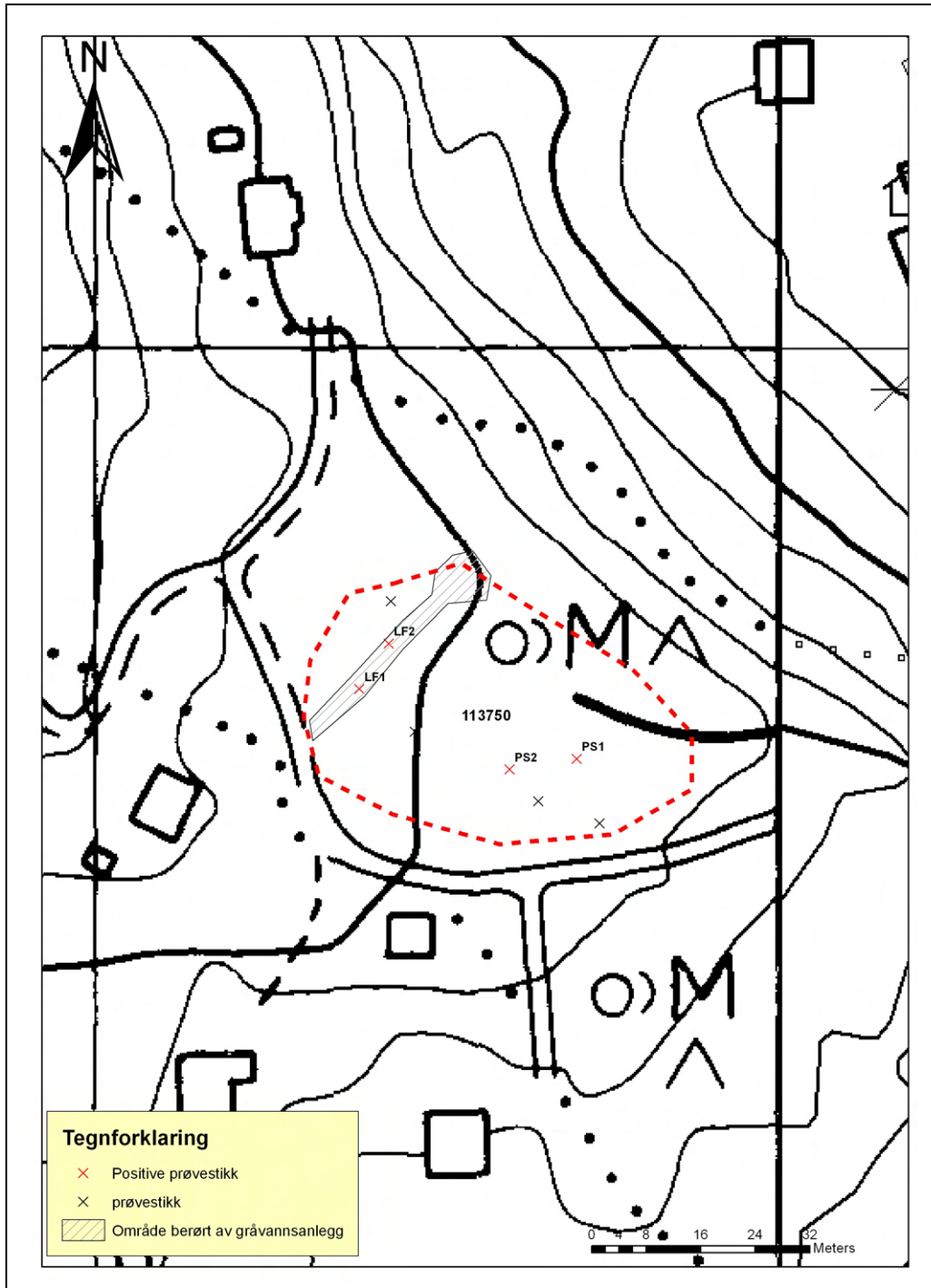
På eiendommen 59/859 har man nylig anlagt et renseanlegg for gråvann, og man har i den sammenhengen lagt ned tre septiktanker inntil bergveggen i boplassens nordvestre hjørne. Selve renseanlegget berører antagelig selve boplassområdet i liten grad, men under arbeidet med renseanlegget har man kjørt over boplassen med et beltedrevet kjøretøy. Det er gjort funn av flint i sporene etter kjøringen; jf. LF1 og LF2. Det ble ikke gjort funn i massene rundt selve renseanlegget.



*Bilde av renseanlegg for gråvann anlagt ved R113750.*



*Bilde av skader etter kjøring over R113750, sett mot N. Stikkene viser funnsteder for flint.*



Oversiktskart med R113750 innmålt. ØK-kart CM040-5-2.

Til sammen ble det tatt seks prøvestikk i tilknytning til boplassen, hvorav to positive. I tillegg ble det også gjort to løsfunn av flint. Til sammen ble det funnet ni stykker av flint. Funnstedet er avgrenset topografisk, og måler ca 40 m øst-vest og ca 30 m nord-sør. Undergrunnen består gjennomgående av et meget tynt lag torv over ca 20 cm med mørk grusblandet humus, og deretter rødbrun grus og mye stein. Funnene ble gjort på 10-30 cm dybde i prøvestikkene.

**Gjenstandsfunn:**

NR	Materiale	Type	Største mål
PS1	flint	5 fragment (1 brent)	1,9 cm
PS2	flint	mikroflekke avslag	1,7 cm 1,35 cm
LF1	flint	fragment	2,6 cm
LF2	flint	avslag	2,85 cm



*Bilde av funn på R113750.*

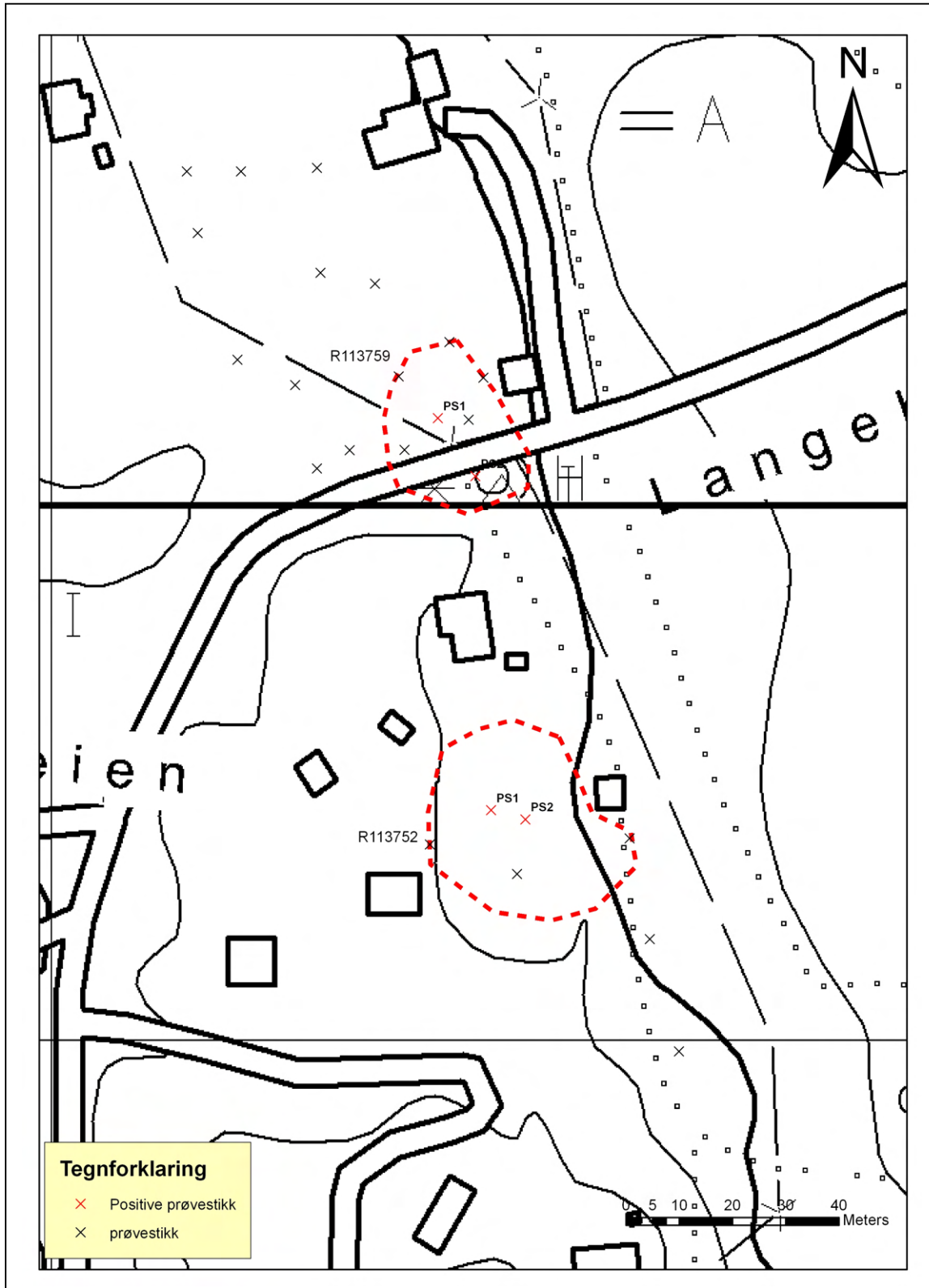
***R113752 Bosetning-/ aktivitetsområde fra eldre steinalder på 59/916, 917, 628 og 629 Hallangen Søndre.***

Boplass/ lokalitet fra steinalderen beliggende i utmark på grensen mellom fire hytteeiendommer, ca 60 m sør for Langebåtveien og ca 30 m vest for jordene rundt Hallangen søndre. Boplassområdet ligger på grensen mellom eiendommene 59/916, 59/917, 59/628 og 59/629. Funnstedet ligger i eldre granskog på en sørøst-orientert flate og det er lite undervegetasjon på stedet. Boplassflaten avgrenses av en lav bergrygg mot nord og av store mengder ”sprengstein” mot sør og sørvest. Mot øst avgrenses boplassen av negative prøvestikk.

Boplassområdet ligger i dag ca 75-80 moh, og ut i fra høyden over havet er det nærliggende å datere boplassen til midten av eldre steinalder, ca 7500-8000 år før nåtid.



*Bilde av R113752, sett mot SØ.*



Oversiktskart med R113752 og R113759 innmålt. ØK-kart CN040-5-1 og CN040-5-3.

Til sammen ble det tatt fem prøvestikk i tilknytning til boplassen, hvorav to positive. Det ble funnet et stykke av flint og et av kvarts. Funnstedet er avgrenset topografisk og måler ca 40 m øst-vest og ca 30 m nord-sør. Undergrunnen består gjennomgående av et meget tynt torvlag,

over ca 10 cm med mørk humus og deretter rødbrun sand og grus. Funnene ble gjort ca 5 cm dypt i prøvestikkene.

**Gjenstandsfunn:**

NR	Materiale	Type	Største mål
PS1	kvarts	avslag	2,0 cm
PS2	flint	avslag	1,9 cm



*Bilde av funn på R113752.*

***R113759 Bopetning-/ aktivitetsområde fra eldre steinalder på 59/17, 325 og 801 Hallangen Søndre.***

Boplass fra steinalderen beliggende på begge sider av Langebåtveien ca 260 m vest for husene på gården, på grensen mellom eiendommene 59/17, 59/325 og 59/801. Funnstedet ligger på en sør-østvendt flate i åpent terreng og deles i to av Langebåtveien. Fra boplassområdet er det utsikt mot Hallangen søndre. Boplassflaten ligger i tilknytning til en lav kolle og avgrenses av en bergrygg mot sør og av lave svaberg mot nord. Mot øvrige himmelretninger avgrenses den av negative prøvestikk. Undervegetasjonen på stedet består av gress og einer.

Boplassområdet ligger i dag ca 75-80 moh og ut i fra høyden over havet er det nærliggende å datere boplassen til midten av eldre steinalder; ca 7500-8000 år før nåtid.



*Bilde av R113759, sett mot S.*

Til sammen ble det tatt 13 prøvestikk i tilknytning til boplassen, hvorav to positive. Det ble funnet fire stykker av flint. Funnstedet er topografisk avgrenset og måler anslagsvis 16 m øst-vest og ca 25 m nord-sør. Undergrunnen består gjennomgående av ca 5 cm torv over ca 15 cm med rødbrun sandblandet humus og deretter rødbrun sand og grus. Funnene ble gjort ca 10 cm dypt i prøvestikkene.

#### Gjenstandsfunn:

NR	Materiale	Type	Største mål
PS1	flint	avslag splint fragment	2,05 cm 0,95 cm 1,2 cm
PS2	flint	avslag	1,6 cm



Bilde av funn på R113759.

#### ***R113785/ Marikova 2. Bosetning-/ aktivitetsområde fra yngre steinalder på 59/705, 706, 708 og 709 Hallangen Søndre.***

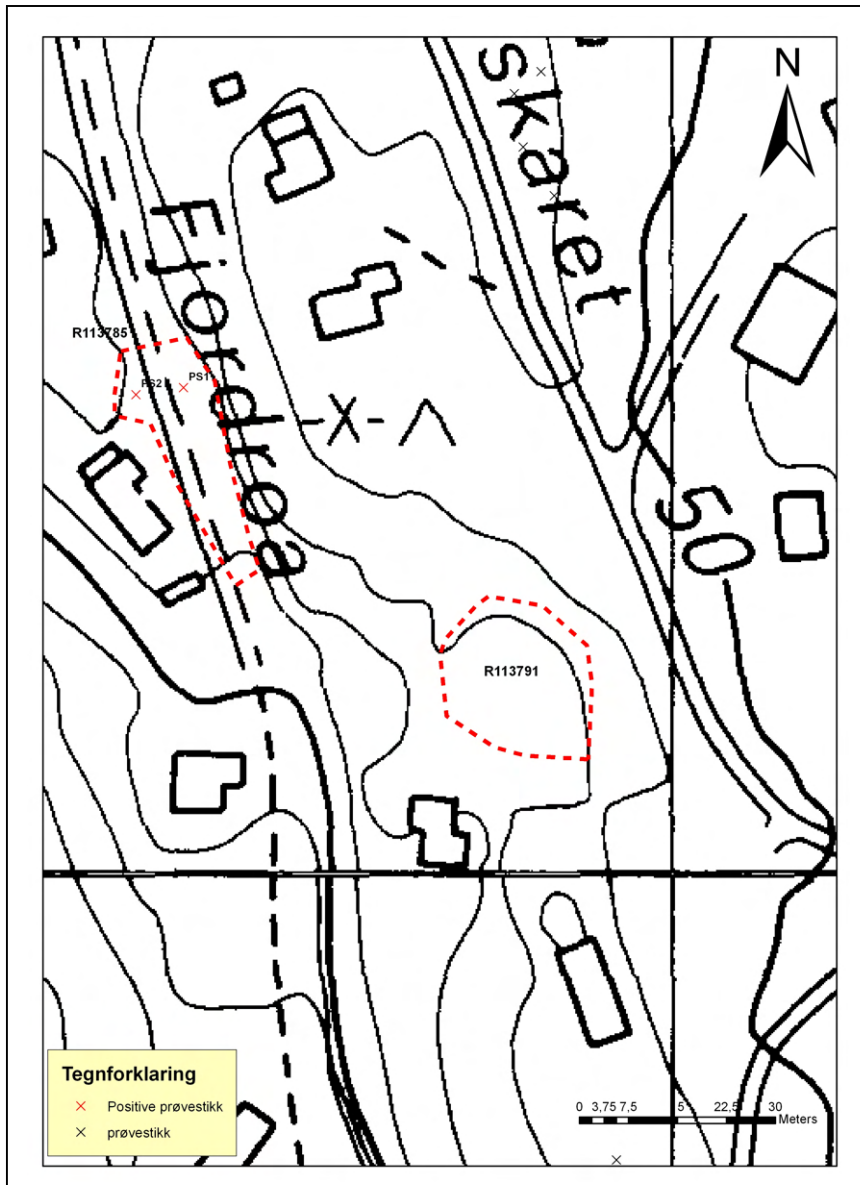
Tidligere kjent boplass fra steinalderen beliggende på begge sider av Fjordroa, ca 60 m fra vannet og ca 100 m nordvest for krysset Revjebakken-Båtmannskaret. Boplassen ligger på grensen mellom eiendommene 59/705, 59/706 og 59/709, og ble funnet av Per Hærnes i 1988, men aldri målt inn eller lagt inn i i det gamle Fornminneregisteret. Boplassen er tidligere registrert under navnet Marikova 2, og det ble opprinnelig funnet en skiferspiss og to flintavslag på stedet (jf. innberetning i Top. ark ved Per Hærnes).

Funnstedet ligger på en nord-sør orientert hylle og deles i to av Fjordroa. Boplassflaten avgrenses av en høy bergvegg mot øst og av en mindre kolle mot nordvest. Like vest for Fjordroa, på den vestre delen av boplassflaten ligger det en moderne hytte. Største delen av den opprinnelige boplassen er antagelig ødelagt av denne hytta og av Fjordroa. Like ovenfor hytta ligger det imidlertid bevart en ca 2 m bred stripe inn mot fjellveggen. Det er også bevart en mindre del av boplassen under knausen like nordøst for hytta.

Boplassområdet ligger i dag ca 30-35 moh og ut i fra høyden over havet er det nærliggende å datere boplassen til første del av yngre steinalder; ca 4500 år før nåtid.



Bilde av R113785, sett mot N. Røde piler markerer PS1 og PS2



Oversiktskart med R113785 og R113791 innmålt. ØK-kart CM040-5-2.

Siden dette var en tidligere kjent steinalderlokalitet ble det tatt to prøvestikk i tilknytning til boplassen for å avgjøre omfang og beskaffenhet; begge var positive. Til sammen ble det funnet tre flintstykker, hvorav ett brent. Funnstedet er avgrenset topografisk og måler anslagsvis 10 m øst-vest og ca 30 m nord-sør. Pga Fjordroa og den nærmeste hytta er det imidlertid ikke mulig å avgjøre boplassens opprinnelige omfang. Undergrunnen på stedet består gjennomgående av et tynt lag med torv over ca 10 cm med fin grå sand og deretter fin rødbrun sand. Funnene ble gjort ca 10 cm dypt i prøvestikkene.

#### Gjenstandsfunn:

NR	Materiale	Type	Største mål
PS1	flint	avslag	1,8 cm
		splint	0,8 cm
PS2	flint	fragment (brent)	1,7 cm



Bilde av funn på R113785.

#### **R113791/ Marikova 1. Bosetning-/ aktivitetsområde fra yngre steinalder på 59/1003, 675, 676 og 708 Hallangen Søndre.**

Tidligere kjent boplass fra steinalderen beliggende ca 40 m nordvest for krysset Revjebakken-Båtmannskaret like nord for "Mollbakken", som går mellom Båtmannskaret og Fjordroa. Boplassen ligger hovedsaklig på eiendommen 59/1003, men tangerer grensen til eiendommene 59/675, 59/676 og 59/708. Boplassen ble opprinnelig funnet av Per Hærnes i 1984, men ble aldri målt inn eller lagt inn i det gamle Fornminneregisteret. Boplassen er tidligere registrert under navnet Marikova 1, og de opprinnelige funnene har C-nr. 36529 i Oldsaksamlingen tilvekstkatalog:

#### **36529 a-c.**

- a) Flekkefragment av flint med invers retusj på en langside. L. 2,2 cm, st.b. 1,9 cm.
- b) 5 avslag, derav 4 av flint, 1 av kvarts.
- c) 1 slipehelle av sandstein. L. 16 cm, st.b. 10,4 cm, st.t. 1,9 cm. F. på Marikova Hyttefelt, Søndre Hallangen (59/1), Frogn s. Drøbak p. Frogn k. Akershus, i en skjæring til en parkeringsplass ca. 35 m over strandlinjen. Jfr. rapport i top.ark. ved Per Hernæs.

Boplassen ble opprinnelig oppdaget etter gravearbeid på stedet, og spor etter dette arbeidet er fortsatt synlig. Det ble ikke tatt flere prøvestikk på stedet. Boplassområdet ligger i dag ca 35-40 moh, og ut i fra høyden over havet er det nærliggende å datere boplassen til overgangen mellom eldre og yngre steinalder, ca 5200 år før nåtid.



Funnstedet er godt avgrenset topografisk og ligger på en svakt hellende sørvest orientert flate. Boplassen avgrenses av berg på alle kanter unntatt mot sørvest. Her faller terrenget bratt ned mot fjorden. Vegetasjonen på stedet består av åpen blandingskog og undervegetasjonen av gress og lauvkratt.



Bilde av R113791, sett mot NØ.

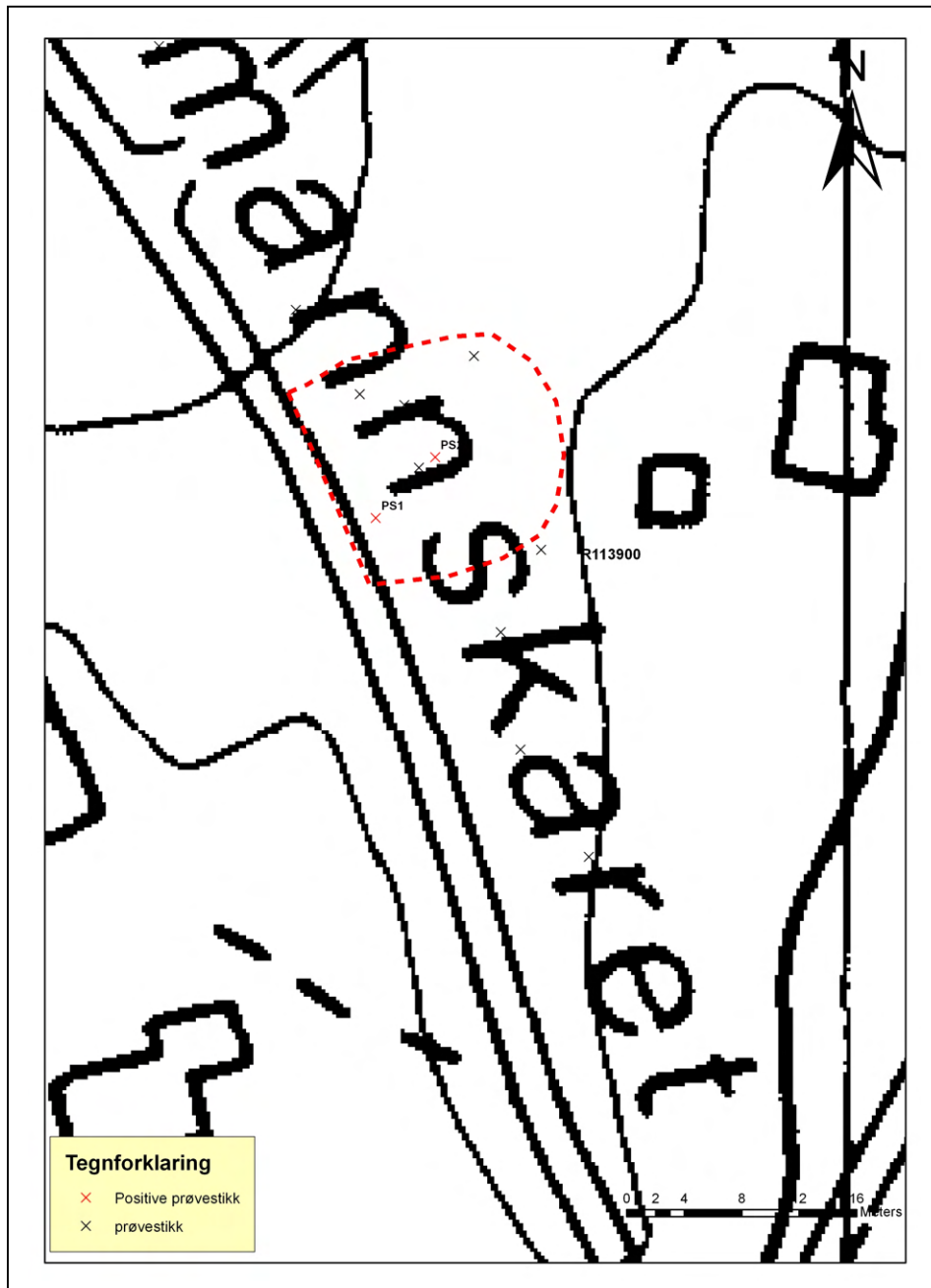
**R113900. Bosetning-/ aktivitetsområde fra eldre steinalder på 59/700 Hallangen Søndre.**

Boplass/ lokalitet fra steinalderen beliggende like øst for Båtmannskaret, mellom vei og hytte på eiendommen 59/700, ca 130 m nord for krysset Revjebakken-Båtmannskaret. Boplassen ligger på en åpen vestvendt flate og avgrenses av en mindre bergrygg mot øst. Mot vest avgrenses boplassen av Båtmannskaret og mot nord og sør av lavere knauser. Vegetasjonen på stedet består av åpen blandingskog, undervegetasjonen av gress og bregner.

Boplassområdet ligger i dag ca 40 moh, og ut i fra høyden over havet er det nærliggende å datere boplassen til slutten av eldre steinalder, ca 5500 år før nåtid.



Bilde av R113900, sett mot Ø.



Oversiktskart med R113900 innmålt. ØK-kart CM040-5-4.

Til sammen ble det tatt syv prøvestikk i tilknytning til boplassen, hvorav to positive. Det ble funnet to stykker av flint. Funnstedet er topografisk avgrenset og måler anslagsvis 12 m øst-vest og ca 6 m nord-sør. Undergrunnen på stedet består gjennomgående av ca 5 cm torv, over fin rødbrun sand iblandet noe grus. Funnene ble gjort ca 20 cm dypt i prøvestikkene.

#### Gjenstandsfunn:

NR	Materiale	Type	Største mål
PS1	flint	avslag med ujevn retusj	3,7 cm
PS2	flint	fragment	2,6 cm



*Bilde av funn på R113900.*

### **Hallangspollen- Vestsiden**

Hyttefeltet på vestsiden av Hallangspollen/ Innerpollen ble registrert i tidsrommet 20.08-30.08 2007 av Linda Engstrøm, August B. Hanssen, Lars Andersson, og Emil Vågnes. Det ble benyttet 6,5 ukeverk i felt, og til sammen ble det tatt i underkant av 200 prøvestikk innenfor dette området.



*Ortofoto som viser området rundt Hallangspollen/ Innerpollen.*