



LOKALHISTORISK

# Kalender 2017



SKI  
HISTORIE-  
LAG



*Forsidebildet: Bildet viser Gamlestua på Møllerenga. Bygningen er mer enn 200 år gammel.*

## Møllerenga ved Tussetjern på Langhus

Møllerenga, som er på 38,5 dekar, ligger idyllisk til ved Tussetjern og grenser til idrettsanleggene på Langhus. På eiendommen er det flere bygninger og det er foruten tidligere dyrket mark, bekker, sumpskog og annen skog. Møllerenga var opprinnelig husmannsplass under Velvestad gård. Den er ikke registrert blant husmannsplassene i 1791 eller i folketellingen for 1891. Den er heller ikke avmerket på kart for 1800, men nevnt i et skifte etter Kari Petersdatter i 1749. I 1865 bodde husmann og snekker Søren Jørgensen med kone og seks barn på plassen. De hadde tre kyr og dyrket poteter og litt korn. I 1895 ble eiendommen solgt til infanterikaptein Johan Ferdinand Normann. Møllerenga var derfor ikke en del av handelen da Ski kommune kjøpte Velvestad gård med husmannsplasser i 1912.



*Våningshuset i sveitserstil fra 1800-tallet.*

John Andreas og Palma Klinge forpaktet Møllerenga av fru Koumann fra 1942 og kjøpte eiendommen i 1950. De kom fra Hedmark og var vant med gårdsdrift. Ved siden av småbruket arbeidet John på Flods gartneri som ligger der hvor Langhus hagesenter ligger nå. Sønnen Arne og kona Johanne bodde på eiendommen fram til jul 2015. Deres barn, Reidar og Laila, vokste opp med mange utendørs aktiviteter sommer og vinter på den naturskjønne eiendommen, ofte sammen med jevnaldrende fra naboområdet. I juni 2016 solgte familien Klinge Møllerenga til Ski kommune, som ønsket å sikre seg eiendommen med dens muligheter for friluftsliv og rekreasjon for alle.

Det er skiltet tur- og kultursti som går nede ved bekken sør på eiendommen. Stien ble anlagt av Langhus Velforening i 2004, og det er satt opp skilt for kulturminner, bl.a. vannsag og mølle som en gang lå på Møllerenga. I 2009 ble det anlagt grusvei fra Langhus idrettspark til Tussetjern og anlagt brygge og stupebrett. Stien går rundt Tussetjern til Oppegård-siden.

På skiltet som velforeningen har satt opp er det opplyst at det eldste huset på Møllerenga, Gamlestua, må være mer enn 200 år. Rolf Yttereng viser her til opplysninger fra Arne Klinge og Arne Fjeld. Bygningen skal tidligere ha stått nærmere mølla og Tussebekken. Gamlestua var opprinnelig en tømmerstue som senere er påsatt kledning. Den hadde et åpent ildsted med ljore. Våningshuset er i sveitserstil fra 1800-tallet og er også verneverdig.





*17. mai på Mollerenga på midten av 1950-tallet. På bildet ser vi Reidar og Laila Klinge.*





*Den første hestetrukne slåmaskinen kom til Ski i 1870. Slåmaskinen på bildet har vært brukt på Mollerenga.*

Kilder:

Reidar og Laila Klinge, Langhus Velforening, Ski kommune, Østlandets Blad

Foto: Reidar og Unni Klinge





*Bildet er tatt av «Kosekroken» i 1990, da biblioteket hadde fått 300 kvm i Siggerudballen.*



# Siggerud bibliotek – fra bokskap til åpne hyller

Da Kirsten Haga ble filialstyrer for Siggerud bibliotek i 1968, ble hun tidlig opptatt av hvor gammel folkeboksamlingen egentlig var.

Siggerud var opprinnelig et lite, bortgjemt sted i Skogbygda i Ski kommune. Sagbruk og tømmerdrift i kommuneskogene var næringsgrunnlaget, foruten noen få gårdsbruk.

Når det kom bibliotek til Siggerud er usikkert. Den første skolen ble bygget i 1864, og ny skole ble bygget i 1932. Fra århundreskiftet og fremover kunne man ikke snakke om noe nærmiljø. Folk bodde spredt utover i Skogbygda. Men at det hadde eksistert bokutlån lenge, var det flere bevis på. Utlånet skjedde i skoletiden eller om kveldene. Voksne kom sammen med barna, eller barna fikk ta med bøker til de voksne. Folkeopplysningstanken var sterk, og om folkeboksamlingen skulle fungere på et lite sted, avhang mye av den interessen læreren viste for saken.

Bøker som fremdeles eksisterte, var stemplet i 30-årene, men eldre Siggerudboere fortalte at de husket boksamlingen i skolestua lenge før det. Bøkene var oppbevart i et bokskap.

Aud Ruud fortalte at hun som skolejente og datter av lærer Smestad (lærer fra 1909–1932) tidlig ble interessert i bokskapet. Hun fikk sin første store leseropplevelse da hun klatret opp på en stol og fant Herman Wildenveys diktsamling. Her fantes Asbjørnsen og Moes folkeeventyr og også bøker av blant andre Ibsen og Bjørnson.

På et skolebilde fra 1916 er ikke bokskapet kommet med, og dessverre er alle protokoller og statistikker fra før krigen borte.

Boksamlingen hadde besøk av fylkesbibliotekets inspektør mellom 1932 og 1938, og samlingen ble ordnet etter Deweys klassifikasjonssystem. Mye av arbeidet ble utført av frivillige, men lærer J. Haugen fortalte at det ble

bevilget 100 kroner fra kommunen.

Etter krigen (i 1946) ble det valgt et styre for Siggerud folkeboksamling bestående av Aud Ruud, Hjørdis Hansen (bibliotekar) og Anton Hansen. Det ble også besluttet å kjøpe inn flere bøker, men aller først måtte det skaffes et nytt bokskap. Lærer Aksnes ble valgt til bibliotekar i 1947, og i 50-årene fungerte lærer Olav Haug i stillingen. I 1954, etter anbefaling fra bibliotekinspektøren, ble det kjøpt inn et lesebord med fem stoler og et bokskap som ble plassert i storskolen. I 1964 får boksamlingen 60 kvm i skolebygningen fra 1932.

Her settes en sluttstrek for denne delen av historien, og biblioteket er blitt en filial under Ski hovedbibliotek. Det offentlige biblioteket i Siggerud ble lagt ned 01.01.2011.

Kilde: Kirsten Haga

## JANUAR

Dag/uke	52	1	2	3	4	5
<b>Mandag</b>		<b>2</b>	<b>9</b>	<b>16</b>	<b>23</b>	<b>30</b>
<b>Tirsdag</b>		<b>3</b>	<b>10</b>	<b>17</b>	<b>24</b>	<b>31</b>
<b>Onsdag</b>		<b>4</b>	<b>11</b>	<b>18</b>	<b>25</b>	
<b>Torsdag</b>		<b>5</b>	<b>12</b>	<b>19</b>	<b>26</b>	
<b>Fredag</b>		<b>6</b>	<b>13</b>	<b>20</b>	<b>27</b>	
<b>Lørdag</b>		<b>7</b>	<b>14</b>	<b>21</b>	<b>28</b>	
<b>Søndag</b>	<b>1</b>	<b>8</b>	<b>15</b>	<b>22</b>	<b>29</b>	

*Nyttårsdag 1. januar*





*Hyggetreff. Fra venstre John E. Haug, Marit Syversen, Sissel Hoff m/Toril Stenseth på fanget, Anne Mykland, Finn Haugen, Anne Britt Urke, Bjørn Stenseth. Foto: Sissel Hoff Strømme.*



# Rosenlundblokkene

Boligmangelen etter krigen var generelt et enormt samfunnsproblem, og i Ski var det også tvingende nødvendig å skaffe nye boliger. I et referat fra Ski Leieboerforening i januar 1947, ble det hevdet at 115 leiligheter var helsefarlige og burde kondemneres.

Det hadde vært diskutert om det var nødvendig å gå i gang med blokkbebyggelse i Ski, men ordfører Hartvig Svendsen var klar på at husmangelen var prekær, og at noe måtte gjøres for å skaffe flest mulig leiligheter.

Ski Bolig- og Byggelag hadde ansvaret for byggingen på tomtene Rosenlund og Gausel etter tegninger av arkitektene Frode Rinnan og Olav Tveten. Det ble foreløpig prosjektert fire blokker med til sammen 48 leiligheter. Byggeperioden tok litt lenger tid enn planlagt, ikke på grunn av materialmangel, men av mangel på arbeidskraft. Allikevel sto blokkene ferdige i perioden 1947–48. I hver blokk var det tre 4-værelses og ni



*Henriette Haug på vei til å besøke sin sønn Egil i familiens nye leilighet, medbringende kake og et familiemedlem ved navn Sigvard Overaa.*

3-værelses leiligheter. Det var separat toalett og bad i hver leilighet og sentralfyring, noe som garantert var en stor lettelse for familiene, særlig for husmødrene. Klesvask kunne gjøres i felles vaskekjeller og tørking foregikk på loftet. Der var det også boder.

Det var vesentlig barnefamilier som flyttet inn, og vennskapsmulighetene for barna var mange. Området mellom blokkene ble en fin tumleplass, og også området kalt «Myra» bak blokkene var populært. Det var riktignok ganske lang vei til Kontra skole, men det var mange å ta følge med. Det var to kolonialbutikker i nærheten, frøknene Mathisen tvers over Nordbyveien og Johannes

Lislerud litt nærmere sentrum. På Folkets Hus var det kino, juletefester og andre arrangementer.

Dette med å gå i gang med byggingen på Rosenlund ble betegnet som ett av de største tiltak som ble gjort i Ski i denne perioden. Ski var sannsynligvis den eneste landkommunen i Norge som hadde maktet å komme så langt med byggevirksomheten.

Kilder: Østlandets Blad, Ski kommunes arkiv

## FEBRUAR

Dag/uke	5	6	7	8	9
<b>Mandag</b>		<b>6</b>	<b>13</b>	<b>20</b>	<b>27</b>
<b>Tirsdag</b>		<b>7</b>	<b>14</b>	<b>21</b>	<b>28</b>
<b>Onsdag</b>	<b>1</b>	<b>8</b>	<b>15</b>	<b>22</b>	
<b>Torsdag</b>	<b>2</b>	<b>9</b>	<b>16</b>	<b>23</b>	
<b>Fredag</b>	<b>3</b>	<b>10</b>	<b>17</b>	<b>24</b>	
<b>Lørdag</b>	<b>4</b>	<b>11</b>	<b>18</b>	<b>25</b>	
<b>Søndag</b>	<b>5</b>	<b>12</b>	<b>19</b>	<b>26</b>	





*Sikt fra Vardåsen i Ski mot nord. Med Follobanen må gården Endsjø flyttes til Roås. Videre ser vi over mot vanntårnet på Stangåsen (Myrvoll), opp til Holmenkollen, Tryvann og Vettakollen (Oslo varde). Foto: Christian Olsen.*



# Varder og veter. Tidligere tiders trådløse telefon

Når kriger truet i gammel tid, ble vardene bemannet, og ved angrep ble vetene tent. Veter var signalbål, som ofte sto på et steinsatt fundament oppe på åsrygger og topper. Vete var altså en vedvarde eller en ildvarde, og med ild og røyksignal kunne man, som indianerne, varsle ufred over et større område på kort tid. Disse vardene tilhørte stamlinjene (hovedlinjene), men det var også lokale nærlinjer.

På bakgrunn av de mange åser og fjell over hele landet, som har vete eller varde festet til navnet, kan vi finne tilbake til historiske fakta om ordningen som Håkon den gode (konge 933–96) satte i system. Eksempel på vardesteder er: Vettakollen, Varingskollen, Vitafjell, Våttakammen, Vardefjell, Vardåsen og Valåsen.

Her dreier det seg om flere hundre år med vete/ vardebruk etter leidangsordningen i Norge. Vi vet også at



*De to skipreidene i Follo (etter Trygve Vik)  
Skipreidene var omtrent jamnstore, så det økonomiske grunnlaget skulle bli ganske likeverdig. Meget interessant i dagens kommune-debatter.*

mange steder var bygdeborgene deler av dette varde- og varslingsystemet. De gamle vardestedene er historiske plasser, som automatisk burde vært fredet.

Fra vardepunktene på Vardåsen i Ski (172 moh) er det lett å konstruere varslingslinjene mot Oppegård i nord, øst mot Enebakk og vestover mot Nordby. Sørover treffer vi Herumåsen i Ås, med varde og bygdeborg.

Nordover mot Oslo og Holmenkollen går vetelinja over Stangåsen og vanntårnet på Myrvoll, og videre mot det naturlige endepunktet Vettakollen (Vete-kollen).

I 1318 påla Håkon 5. Magnusson bøndene ved Tunsberg og i Follo å bygge varder (veter) og vakthus slik loven påbød! Utgangspunktet var at Follo var delt i to, Østre og Vestre skipreide. Skipreidene var militære

utskrivningsområder, og de skulle stille en tjuesesser (en båt med 20 årer på hver side), med 40 roere og 80 krigere. Skipet skulle stå i sitt naust, tjærebredd og seilklart, når kongen kalte.

Begge skipreidene hadde kontakt med fjorden, de var jamnstore, men hvor i Follo lå de to skipreidsentrene (havnene)?

Kilder:  
Trygve Vik  
Håvard Steinsholt

## MARS

Dag/uke	9	10	11	12	13
<b>Mandag</b>		<b>6</b>	<b>13</b>	<b>20</b> ☾	<b>27</b>
<b>Tirsdag</b>		<b>7</b>	<b>14</b>	<b>21</b>	<b>28</b> ●
<b>Onsdag</b>	<b>1</b>	<b>8</b>	<b>15</b>	<b>22</b>	<b>29</b>
<b>Torsdag</b>	<b>2</b>	<b>9</b>	<b>16</b>	<b>23</b>	<b>30</b>
<b>Fredag</b>	<b>3</b>	<b>10</b>	<b>17</b>	<b>24</b>	<b>31</b>
<b>Lørdag</b>	<b>4</b>	<b>11</b>	<b>18</b>	<b>25</b>	
<b>Søndag</b>	<b>5</b> ☾	<b>12</b> ○	<b>19</b>	<b>26</b>	





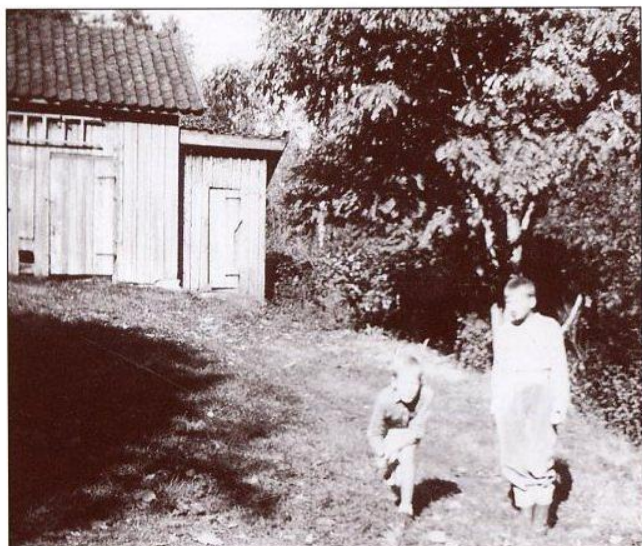
*Solum med uthus, gravhauger og det gamle tuntreet (en blodbøk). Foto: Christian Olsen.*



# Plassen Solum, viktig for Skis identitet

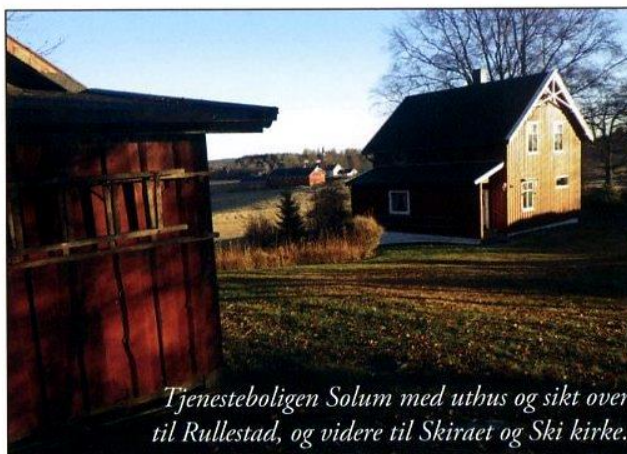
Plassen Solum (en gammel tjenestebolig til gården Rullestad) er nær knyttet til det opprinnelige kulturlandskapet og er en viktig del av det eldste Ski. «Det nye Solum» fra 1924 er et markant hus i området, en staselig tjenestebolig i kanten av det flotte gravfeltet fra jernalderen, omkranset av historisk gamle eiketrær.

Det gamle uthuset ligger opp mot le-siden av Vardåsen, som er formet av siste istid som et rundsva. Omkring ligger steinblokker som isen har plukket løs fra fjellet (blokkmark). Dette er geologiske naturminner sammen med rullesteinsvoller og skuringsstriper ellers i åsen. Platået over uthuset er et gammelt utsiktspunkt.



Uthuset ble oppført i SEFRAK-registeret i 1987, som et verneverdig kulturminne, og må være et bygg tilknyttet tjenesteboligen som brant i 1923. Tidligere var det et tilbygg med utedo på østveggen, se bildet over.

Familien Sander bodde på Solum fra 1933, og datteren Aslaug helt til sin død 17.6.2015. Solum



*Tjenesteboligen Solum med uthus og sikt over til Rullestad, og videre til Skiraet og Ski kirke.*

er spesiell med sin historie og beliggenhet til kulturlandskapet.

Landskapet er intakt, og overgangene er slik de var den gangen veien til kirken gikk over jordene og gjennom storgården Rullestad (prestegården), siste rest av Skis gamle dager, flere hundre år før jernbanen kom til Ski (1879).

Hele området må ses i sammenheng, vises respekt og historisk innsikt. Her handler det om røtter og å skape tilhørighet.

Kilder: Kjentfolk

## APRIL

Dag/uke	13	14	15	16	17
<b>Mandag</b>		<b>3</b>	<b>10</b>	<b>17</b>	<b>24</b>
<b>Tirsdag</b>		<b>4</b>	<b>11</b>	<b>18</b>	<b>25</b>
<b>Onsdag</b>		<b>5</b>	<b>12</b>	<b>19</b>	<b>26</b>
<b>Torsdag</b>		<b>6</b>	<b>13</b>	<b>20</b>	<b>27</b>
<b>Fredag</b>		<b>7</b>	<b>14</b>	<b>21</b>	<b>28</b>
<b>Lørdag</b>	<b>1</b>	<b>8</b>	<b>15</b>	<b>22</b>	<b>29</b>
<b>Søndag</b>	<b>2</b>	<b>9</b>	<b>16</b>	<b>23</b>	<b>30</b>

*Palmesøndag 9. april, Skjærtorsdag 13. april, Langfredag 14. april, 1. påskedag 16. april, 2. påskedag 17. april*





*Ski kirke, 7. mai – jenter, gruppe 1:*

*Rad 1 fra venstre: Hilde Elisabeth Strand, Berit Synøve Thorbjørnsrud, Hege Lisbeth Ruud, Wenche Strand og Anna Maria Øverbye.*

*Rad 2: ui, ui, prest Andreas Notø, Sonja Irene Myhrer og Borgny Mørck.*

*Rad 3: Anne Synnøve Rustad, Ann Brit Månsson, Kjersti Berit Laake, ui, Ellen Stokstad, ui, Eli Skuterud, Liv Tone Olsen, Åse Lundheim og Torill Olsen.*

*De fire ukjente kan være Vigdis Stella Moe, Rita Helene Pedersen, Berit Synnøve Sanderlien eller Tove Sundnes.*

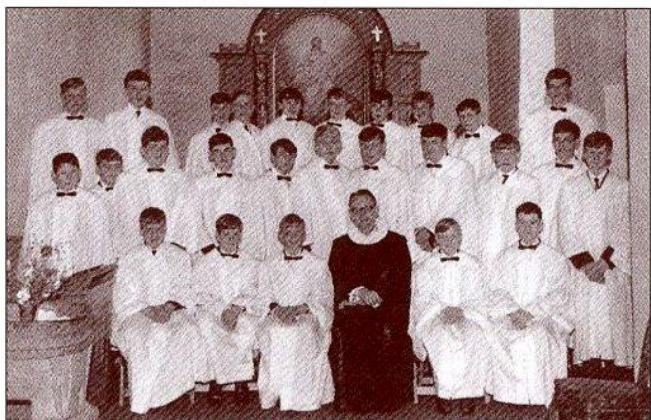
*En takk til Liv Tone Olsen, Tone Bunæs, Grunde Vale, Finn Arnesen og Tore Petter Stensrud for deres detektivarbeid med å finne bilder.*



# Konfirmanter i Ski 1967

Det var i alt 150 som ble konfirmert i Ski kommune i 1967. Disse var fordelt som følger: Ski kirke 4. mai: 51, alle gutter, 7. mai: 36, alle jenter (det har ikke lyktes å skaffe mer enn ett jentebilde), Kråkstad kirke 7. mai: 24 (8 jenter og 16 gutter), Siggerud kapell 25. juni: 11 (7 jenter og 4 gutter) og Ski kirke 3. desember: 28 (14 jenter og 14 gutter).

Fordi det var mange konfirmanter, valgte man å dele gutter og jenter til to forskjellige konfirmasjonsdatoer. Guttene ble ifølge kirkeboka konfirmert 4. mai. Gruppene ble delt i to, både jentene og guttene.

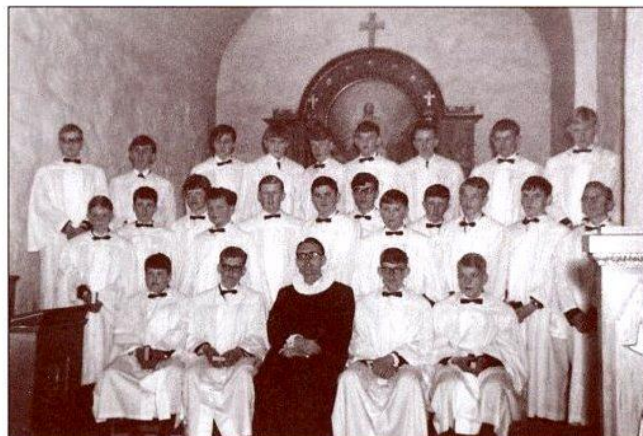


*Ski kirke, 4. mai – gutter, gruppe 1:*

*Rad 1 fra venstre: Eilif Sten Reiss, Pål Arne Bergan, Bent Lunde, Prest Olav Brandt, Kåre Halvorsen og Per Stentvedt Dahl.*

*Rad 2: Dagfinn Karlsen, Pål Hagen, Tor Arne Dragland, Jan Knut Biering-Strand, Tom Roger Olsen, Nils Erik Otterness, Reidar Børresen, Roar Kristensen, Erik Robert Dahl, Finn Erik Arnesen og Erik Grip Engh.*

*Rad 3: Knut Normann Johansen, Jan Erik Nilsen, Rune Myklebust, Raymond Halvorsen, Frank Adolf Alexandersen, Jan Ingebrigt Aandal, Petter Arnfinn Have, Stene Jørgensen, Rune Gangnes Fjeld og Arne Haukdal.*



*Ski kirke, 4. mai – gutter, gruppe 2:*

*Rad 1 fra venstre: Gunnar Klakegg, Jan Reier Huse, prest Olav Brandt, Aage Johan Nyborg og Kjell Einar Stensrud.*

*Rad 2: ui, Per Erik Funderud, ui, Bjørn Kåre Nilsen, Tor Håkon Wergeland, Svein Ruud, Eirik Skari, Tor Arne Sannum Mathisen, Erik Alf Wullum, Lars Bjarne Saltveit, ui, og Hans Frihjøf Olsen.*

*Rad 3: Tore Petter Stensrud, Per Lillegård, Eirik Geir Steen, Dag Reiakvam, ui, Svein Johan Ringsby, Frank Lauritsen, Alf Henry Tokerød og Geir Arne Hogsted.*

## MAI

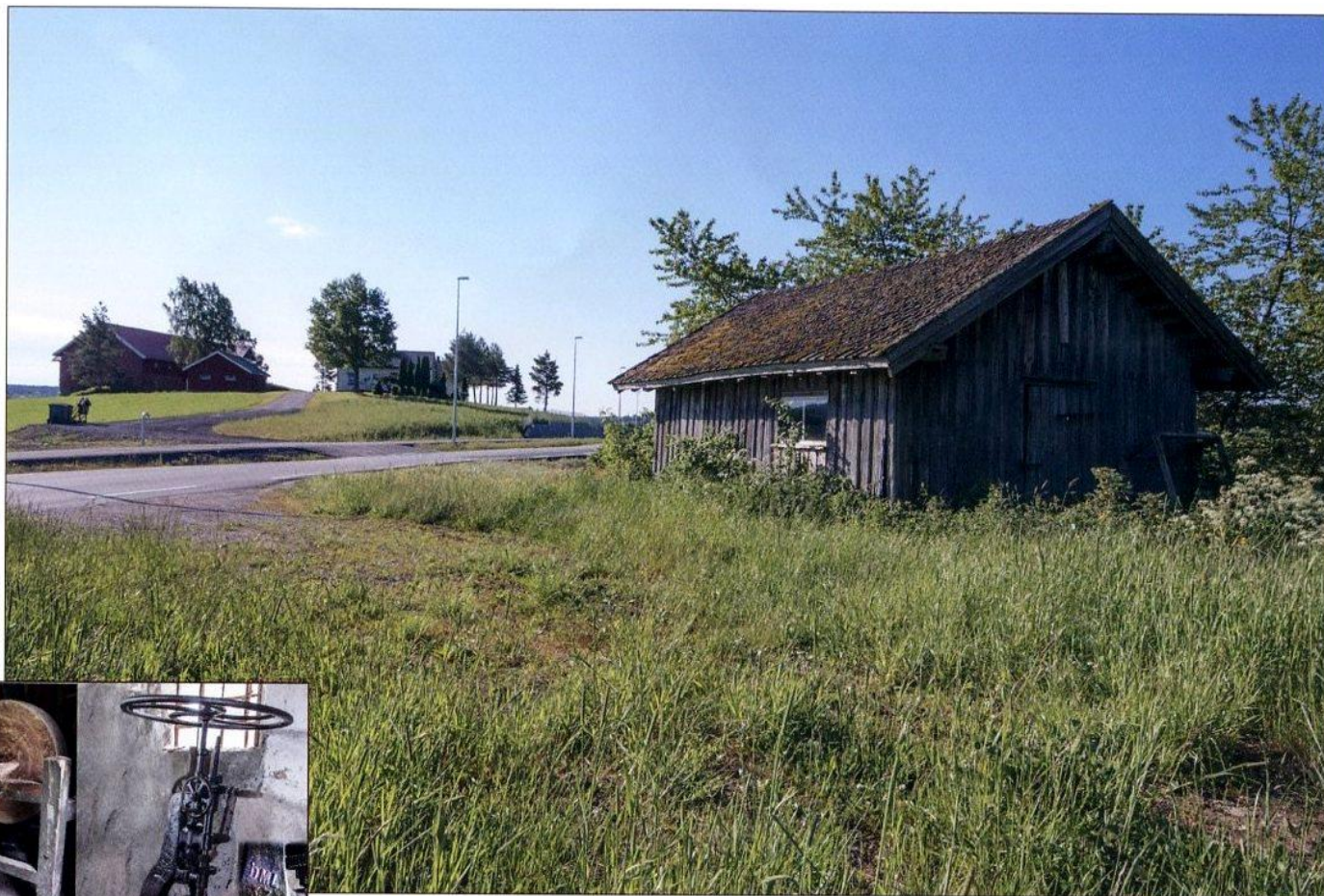
Dag/uke	18	19	20	21	22
<b>Mandag</b>	<b>1</b>	<b>8</b>	<b>15</b>	<b>22</b>	<b>29</b>
<b>Tirsdag</b>	<b>2</b>	<b>9</b>	<b>16</b>	<b>23</b>	<b>30</b>
<b>Onsdag</b>	<b>3</b>	<b>10</b>	<b>17</b>	<b>24</b>	<b>31</b>
<b>Torsdag</b>	<b>4</b>	<b>11</b>	<b>18</b>	<b>25</b>	
<b>Fredag</b>	<b>5</b>	<b>12</b>	<b>19</b>	<b>26</b>	
<b>Lørdag</b>	<b>6</b>	<b>13</b>	<b>20</b>	<b>27</b>	
<b>Søndag</b>	<b>7</b>	<b>14</b>	<b>21</b>	<b>28</b>	

*Offentlig høytidsdag 1. mai, Frigjøringsdag 1945 8. mai, Grunnlovsdag 17. mai, Kristi himmelfartsdag 25. mai*



Montasjen under, fra venstre mot høyre 1-4:

1. En eldre Singer nåtlermaskin til salmakerens lærsom. Når seletøy skulle lages måtte alle trå til – snekkeren, smeden og salmakeren. Salmakeren holdt til i bryggerhuset oppe i gården.
2. I verkstedet sto en kraftig høvelbenk med et rikt utvalg av trehovler (f.eks. langhovel, pusshovel og gradhovel) og annet snekkerverktøy laget i tre.
3. På trekubben i smia sto ambolten (56 cm lang). Jernet ble varmet i essa og formet med smihammeren mot ambolten.
4. På en benk i smia sto en stor hånddreven bormaskin med matningsveiv (mekanisk senking av boret) – for boring både i jern og tre. Maskinen har en solid rustikk «kropp» i støpejern, trolig laget rundt år 1900, med flere tannhjul og et horisontalt svinghjul (h 124 cm over benken, d 78 cm). Den har fäststøpt signaturl merke «DML 3,7» – noe som indikerer at den er håndlaget av en kyndig smed, for slike bormaskiner ble maskinelt produsert (søyleboremaskiner).



Den gamle gårdssmia på Nordre Frogner, i dag best kjent for sitt flotte kirsebærtre! Smia er tomt for utstyr, og pipe og esse er demontert. Foto/montasje: Christian Olsen



Bildet til venstre fra 1940 viser åtte personer og tre hester. Baltzer står ved høyriiva, med barna: Bjarne (på slåmaskinen), Johan i stram giv akt og Ragnhild som sitter på hesten «Brona». Foran hestene «Svarten» og «Goliat» står gårdsguttene Kristoffer Pedersen og Torbjørn Lie, og ved slåmaskinen et ektepar fra Oslo som midlertidig bodde på gården. Foto: Helga Frogner



# Gårdssmia på Nordre Frogner – sentral i driften

«Nordre Frogner» ligger langs Kråkstadveien. Gamle Johan Baltzersen Frogner døde i 1931, men dagen etter blir barnebarn Johan født – han er vår kilde. Sønnen Baltzer hadde overtatt gården fem år tidligere. Baltzer, gift med Helga, fikk tre barn, Johan, Ragnhild og Bjarne. Gårdens drift omfattet husdyrhold og korn, noe som krevde mange hus. Branntaksten fra 1918 nevner i alt 11 hus. Ett av disse, nemlig smia, måtte stå et stykke fra gården på grunn av brannfaren.

Gårdssmia ble bygd for smiing til eget bruk, primært for vedlikehold av gårds- og hesteredskaper. Smia (25 m<sup>2</sup>) ble oppført rundt forrige hundreårsskifte med bindingsverk, mursteinspipe, jordgolv og teglsteinstak. Smia inneholdt smiesse i gråstein, ambolt, skrustikke, blåsebelg i tre og skinn, og et rikt utvalg av vanlige smiredskap som smihammere, tenger og meisler, samt en hånddreven bormaskin (se bildetekst).

I smia ble det bl a laget hestesko, hengsler og beslag, og reparert de jernredskaper som lot seg reparere. Her kunne det være hektisk, spesielt i onnene. Lengst inn i smia var det et eget snekkerverksted – en praktisk kombinasjon.

Snekkerverkstedet var utstyrt med ovn og en stor og solid høvelbenk med et assortert utvalg av trehøvler – noen med sirlig dekorasjoner – samt diverse hjelpemidler for snekring. Verkstedet ble brukt under produksjon og reparasjon av diverse redskaper og utstyr. Det ble laget bogtre og seletøy, som den omreisende salmaker måtte legge siste hånd på. Verkstedet ble også brukt til å lage profilert listverk til innredning av bygningene. Mye av utstyret i smia og snekkerverkstedet ble smidd og laget «hjemme» i Johan Baltzersens tid – en tid med stor grad av sjølbergingsøkonomi.

Johan B var en allsidig og fremsynt mann, som sto for den daglige gårdsdriften som skulle forsørge i alt 11 barn. Familiens innsats, sammen med innleid hjelp,

var betydelig. Arbeidet i smia ble i tidlig tid utført av omvandrende smeder som hadde kunnskaper og erfaring fra yrket. Smeden og snekkeren hadde gjerne et tett samarbeid. Etter hvert ble enklere smedoppgaver utført «på egenhånd», mens spesialoppdrag ble utført hos bygdesmeden. Elektrisitet ble ikke installert, så barna ble ført flinke til å dra i belgen eller i sveiva.

Den første traktor ble innkjøpt allerede i 1934, men hestene var fortsatt i «aktiv tjeneste» frem til krigen tok slutt, og da var smia nyttig når seletøyet skulle holdes i orden. Som følge av gjennomgripende fornyelse av landbruket etter krigen ble det anskaffet nye traktorer

og effektive traktorredskaper som krevde profesjonelt vedlikehold. Gårdssmia gikk dermed ut av bruk, og den står i dag kun som et minne om en periode hvor smedens ferdigheter inngikk som en viktig del av gårdens virke.

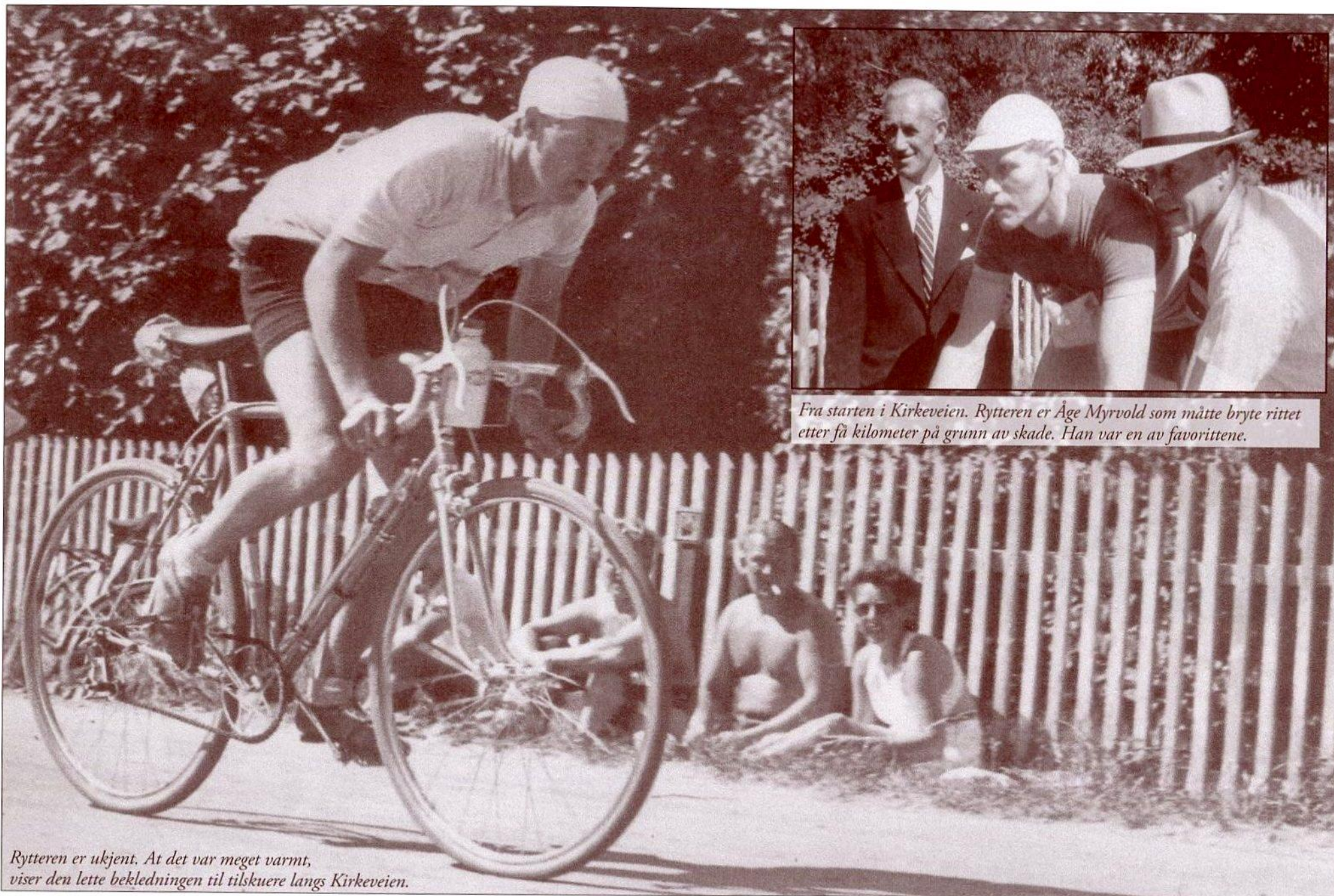
Kilde: Johan Frogner

## JUNI

Dag/uke	22	23	24	25	26
<b>Mandag</b>		<b>5</b>	<b>12</b>	<b>19</b>	<b>26</b>
<b>Tirsdag</b>		<b>6</b>	<b>13</b>	<b>20</b>	<b>27</b>
<b>Onsdag</b>		<b>7</b>	<b>14</b>	<b>21</b>	<b>28</b>
<b>Torsdag</b>	<b>1</b>	<b>8</b>	<b>15</b>	<b>22</b>	<b>29</b>
<b>Fredag</b>	<b>2</b>	<b>9</b>	<b>16</b>	<b>23</b>	<b>30</b>
<b>Lørdag</b>	<b>3</b>	<b>10</b>	<b>17</b>	<b>24</b>	
<b>Søndag</b>	<b>4</b>	<b>11</b>	<b>18</b>	<b>25</b>	

1. pinsedag 4. juni, 2. pinsedag 5. juni





*Fra starten i Kirkeveien. Rytteren er Åge Myrvold som måtte bryte rittet etter få kilometer på grunn av skade. Han var en av favorittene.*

*Rytteren er ukjent. At det var meget varmt, viser den lette bekleddingen til tilskuere langs Kirkeveien.*

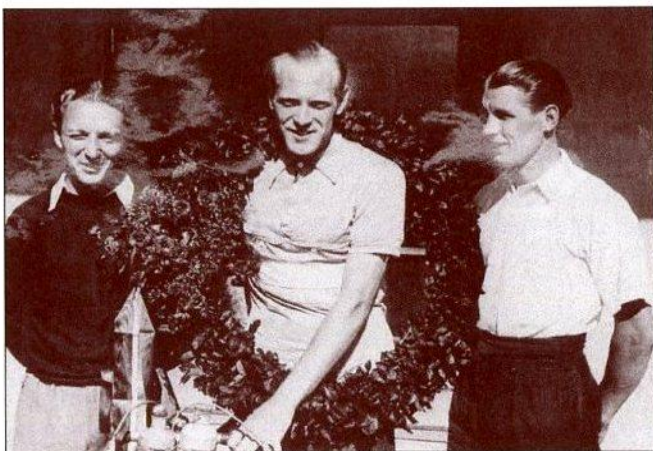


# Norgesmesterskap på landveissykkel over 10 mil, 1947

Lørdag 20. juli 1947 var Ski I.L. med Konrad Martinsen i spissen arrangør for dette mesterskapet. Dette var første gang et norgesmesterskap ble arrangert i Ski. Referat i ØB fra stevnet fortalte om en spesielt varm dag som ble en stor påkjenning for den enkelte syklist. Start og mål var i Kirkeveien ved Ski kommunale høyre allmennskole. Speaker var Harald Rambøl fra Oslo som fortløpende informerte de flere hundre tilskuerne med tider, plasseringer og sykkelport-historier.

Av 43 anmeldte startet 39. Av disse fullførte 29. Løypa gikk fra Ski ut til E18 i Kråkstad og derfra videre til Askim og Lundbyvannet mellom Mysen og Ørje. Dette var snuplass med retur tilbake til Ski. Ved vendepunktet ledet Erling Kristiansen, Hero, foran Leif Flengsrud fra Hamar. I mål ble norgesmesteren hedret med laurbærkrans og hyllest fra de mange tilskuerne.

Ski I.L. fikk bare godord i pressen for sitt vellykkede arrangement. Senere var dommere og deltakere til en enkel middag i Ski hotell.



De tre medaljevinnerne. Fra venstre sølv, gull og bronse.



En som bør nevnes var AIL Fremad og Skis trofaste sliter, Thor Selmer Hansen. Han ble nr. 23 i dette norgesmesterskapet. Bildet er tatt 20.06 1948 under sykkelrittet Ski rundt.

Nr. 1: Norgesmester Erling Kristiansen, Hero  
 Nr. 2: Sølvmedalje Reidar Nilsen, Hero (C-rytter)  
 Nr. 3: Bronsemedalje Lorang Christiansen, Sagene  
 Nr. 4: Leif Flengsrud, Hamar  
 Nr. 5: Jon Altern, Rye  
 Nr. 6: Wilhelm Trygg, Frøy.

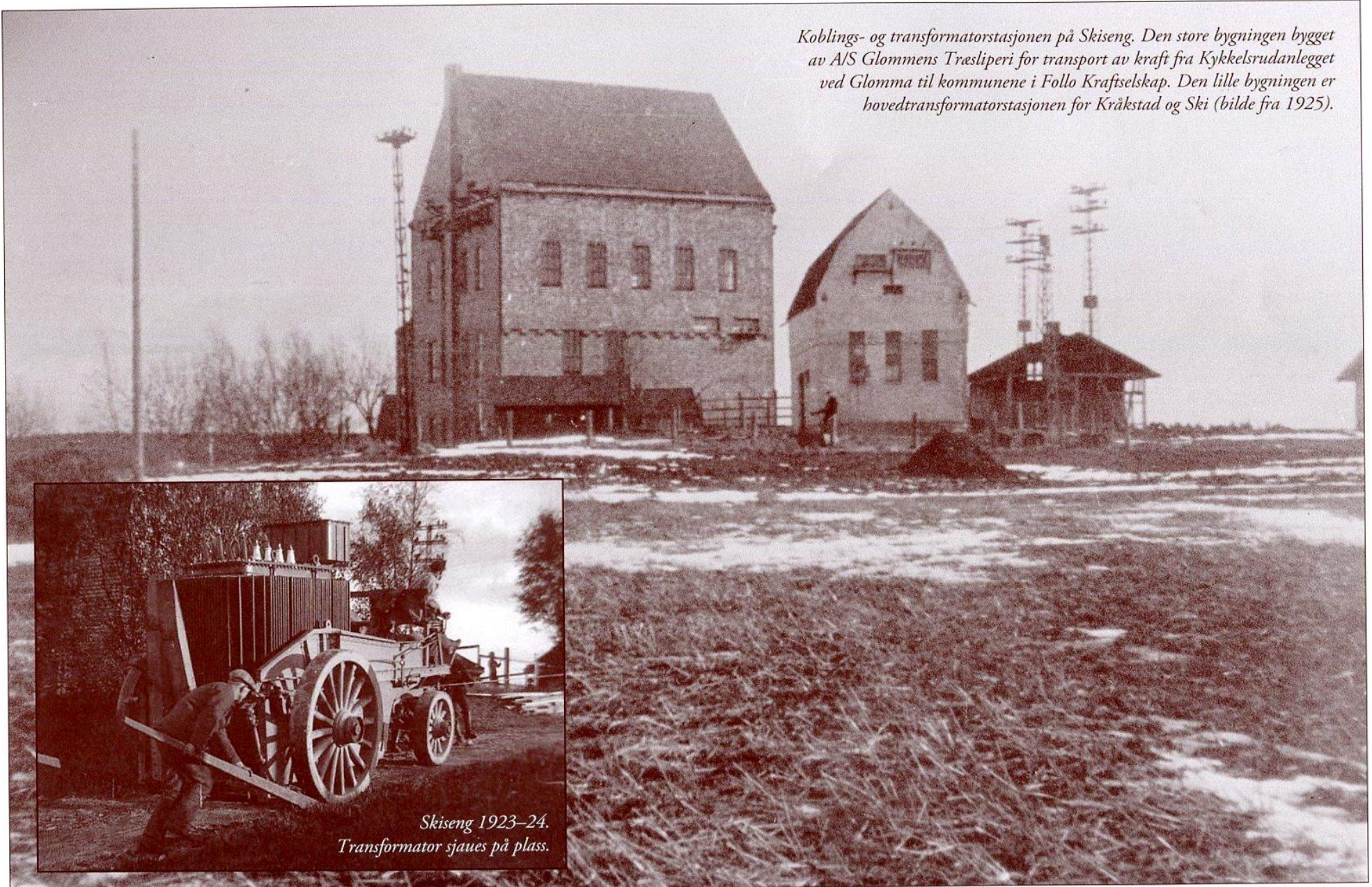
Lagpokalen gikk til Hero og 2 og 3 ble hhv. Rye og Frøy.

## JULI

Dag/uke	26	27	28	29	30	31
<b>Mandag</b>		<b>3</b>	<b>10</b>	<b>17</b>	<b>24</b>	<b>31</b>
<b>Tirsdag</b>		<b>4</b>	<b>11</b>	<b>18</b>	<b>25</b>	
<b>Onsdag</b>		<b>5</b>	<b>12</b>	<b>19</b>	<b>26</b>	
<b>Torsdag</b>		<b>6</b>	<b>13</b>	<b>20</b>	<b>27</b>	
<b>Fredag</b>		<b>7</b>	<b>14</b>	<b>21</b>	<b>28</b>	
<b>Lørdag</b>	<b>1</b>	<b>8</b>	<b>15</b>	<b>22</b>	<b>29</b>	
<b>Søndag</b>	<b>2</b>	<b>9</b>	<b>16</b>	<b>23</b>	<b>30</b>	



*Koblings- og transformatorstasjonen på Skiseng. Den store bygningen bygget av AIS Glommens Træsliperi for transport av kraft fra Kykkelsrudanlegget ved Glomma til kommunene i Follo Kraftselskap. Den lille bygningen er hovedtransformatorstasjonen for Kråkstad og Ski (bilde fra 1925).*



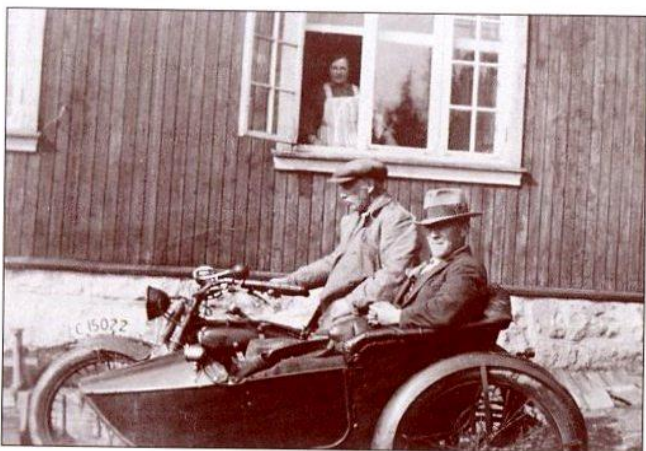
*Skiseng 1923–24.  
Transformator sjauës på plass.*



# 100 år med elektrisk lys i Ski

Follo Kraftselskaps nett ble satt under strøm 7. juli 1917, og neste dag ble en del av nettet rundt Ski stasjon forsøksvis satt under strøm. 5. august kom transformatoren ved Kråkstad stasjon i drift. I november fulgte Sander, Herusti, Eng, Søndre Ski osv.

Forberedelsene til dette hadde tatt tre år. Allerede våren 1914 fikk Kråkstad herredsstyre et skriv fra doktor Eger og overingeniør Enger om at tiden nå måtte være inne til å skaffe herredet elektrisk energi. Før dette hadde dr. Eger gjort henvendelse til Glommen tresliperi om kraftlevering. Prisen for en transformatorstasjon ved Skiseng var for avskrekkende til at man satte igang. Det ble imidlertid nedsatt en forberedende komite hvor dr. Eger ble den naturlige formann. Mandatet var å finne ut alternativer til herredets strømforsyning, og valget falt på Glommen tresliperi (Kykkelsrud). Her møtte man de øvrige Follobygdene, som hadde samme ønske om



Kråkstad kommunale Elektrisitetsverks utrykningsmotor-sykkel (1931). Føreren av motorsykkelen er Harald Aarnes som var formann for linjeavdelingen i E-verket. Passasjer er Anders Grønvold, og i vinduet ser vi Ragnhild Aarnes.

kraftlevering. Det ble derfor nedsatt en interkommunal komite, hvor Ås, Frogn, Kråkstad, Drøbak, Nesodden og Oppegård var representert.

Forslag fra komiteen forelå juni 1915, og Kråkstad herredsstyre vedtok enstemmig «det av Glommen tresliperi mottatte kontraktutkast, samt det fremlagte utkast til lover for Follo kraftselskap». Kommunene måtte garantere for et driftsfond, Kråkstad bevilget foreløpig for 200000,- kr til anlegg og drift av Kråkstad komm. E-verk. Da Kråkstad bare delvis gikk med i Follo kraftselskap, måtte de selv bygge sin egen transformatorstasjon.

Utbyggingen ble mye dyrere enn beregnet. Det hele foregikk under første verdenskrig, varene ble dyrere, bestilte varer ble holdt tilbake osv. Selve behovet viste seg også å være langt større enn kalkulert – under utbyggingen ble det behov for det dobbelte antall transformatorer. Og det tok mange år før hver krok av herredet fikk elektrisk strøm.

Kilde: M. Østlid: Kråkstad. En bygdebok I.

## AUGUST

Dag/uke	31	32	33	34	35
<b>Mandag</b>		<b>7</b>	<b>14</b>	<b>21</b>	<b>28</b>
<b>Tirsdag</b>	<b>1</b>	<b>8</b>	<b>15</b>	<b>22</b>	<b>29</b>
<b>Onsdag</b>	<b>2</b>	<b>9</b>	<b>16</b>	<b>23</b>	<b>30</b>
<b>Torsdag</b>	<b>3</b>	<b>10</b>	<b>17</b>	<b>24</b>	<b>31</b>
<b>Fredag</b>	<b>4</b>	<b>11</b>	<b>18</b>	<b>25</b>	
<b>Lørdag</b>	<b>5</b>	<b>12</b>	<b>19</b>	<b>26</b>	
<b>Søndag</b>	<b>6</b>	<b>13</b>	<b>20</b>	<b>27</b>	



*Til høyre:  
Denne grandiose «kranselagsfesten» for  
Næssbygget ble arrangert hjemme hos  
Anna Ustvedt på gården Østre Ustvedt.  
Giver av bildet: Tore Næss; reg i lokalhist. arkiv  
av Bjørn Myrvoll (1998). Fotograf ukjent.*



*Under:  
Næssgården i 1940: med seks stolte arbeidskarer  
i forgrunnen. Byggmester Andreas Vister (1891–  
1963) er nr 4 fra venstre. De øvrige er ukjente,  
eller drar du kjensel på noen? Fotograf ukjent.  
Giver av bildet er svigersønn til Andreas Vister,  
John Ekrol.*



*På bildet (over) fra 1940 ser vi:*

*Tore gjenkjenner over 30 personer, men her de nærmeste – hans foreldre:*

*Lukas Marelius Næss og Jenny (f Ustvedt), (midt mellom 2./3. rad til høyre, nr 7 i 2. rad). Anna var mor til Jenny.*

*Tore tilføyer: «Et stolt øyeblikk for mine foreldre, men også for mine bestemødrene Anna f Svae, nr 2 i 2. rad, (1873–1957) og Hilda f Karlsrud, nr 3 i 2. rad (1872–1949), som begge kom fra Skiptvet og hadde vært gode venninner i snart 70 år».*

*Hildas mann Olaus M Næss er nr 8 i 2. rad. Annas mann Hans Ustvedt døde i 1935.*

*Byggmester Andreas Vister og Oline (f Hulleberg), (nr 7 i 3. rad, nr 4 i 2. rad), arkitekt Karl Stenersen (nr 3 fra h. i 3. rad) – som også var arkitekt for Rutheimgården i 1933 og advokat Gerhard Wiese (nr 2 fra h. i 3. rad).*

*Ellers var det flere som «tilhørte» familien Ustvedt/Næss: Sønnene Daniel Ustvedt (nr 1 i 1. rad) og Arthur Ustvedt (nr 4 i 3. rad). Jens Tømt (nr 1 i 4. rad), [gm datter Maren Ustvedt, nest eldst].*

*Dessuten: Karl og Sigrid Martinsen (nr 1 i 3. rad, nr 6 i 2. rad), fra Karlsrud, Skiptvet – bodde på Ustvedt Ø. Aksel og Hansine Hestengen (nr 9 i 2. rad, nr 5 i 2. rad), Karlsrud, Skiptvet. Einar og Erna Fossum (nr 2 i 4. rad, nr 1 i 2. rad).*

*Om Daniel Ustvedt, se SHL-kalender 2007, om Ustvedt østre, se SHL-kalender 2008.*



# Næssgården i Ski

Næssgården ligger ved rundkjøringen hvor Kirkeveien, Nordbyveien og Jernbaneveien møtes. «Næssbygget» ble oppført i 1939 som en murblokk i funksjonalistisk stil av eier og byggherre Lukas Marelius Næss (f 1901) og byggmester Andreas Vister. Gården har adresse Kirkeveien 2 og inneholder forretninger på gateplan, i tillegg til to hhv tre boligetasjer (øst/vest). I dag eies og drives eiendommen aktivt av familiene Næss og Veidahl.

Det nære gatemiljøet har lenge vært relativt uendret (unntak: Hagabua ble flyttet) og regnes som en viktig og tidlig del av den bymessige murbebyggelsen i Ski sentrum.

I dag utfordres området rundt Næssgården av «Follobanen», med ny jernbanebro og «nye Ski stasjon» med tilhørende bussterminal, som vil endre gatebildet vesentlig. Det planlegges også for utbyggingen av nytt hovedgatenett i Ski. La oss håpe at dette vil skape (gjenskape) et levende og attraktivt sentrumsområde!

Gården fikk en brutal start i 1940 ved at den i nærmere ett år ble konfiskert av tyskerne. Det var 50 Østerrikske alpejegere som måtte innkvarteres, og dette krevde adhoc-organisering. Familien Næss hadde ikke før flyttet inn før de måtte ut, forteller Tore Næss (f 1935).

Næssgården (kalt «Torvang») har vært en viktig sentrumsgård i Ski med flere kjente leietakere, her nevnt i tilfeldig rekkefølge (listen er ikke komplett):

Arne Øystese hadde allsidig legepraksis i Ski med både leilighet og kontor. (Hans kone Petra ble valgt inn i kommunestyret fra kvinnelisten som eneste kvinne i 1945!). Odd Jahr videreførte denne legepraksis. Han var en tid formann både i Ski IL og Skimt. Johanne Nordby, en venn av Næss-familien, hadde sin kjøttbutikk her. Den gang var det mange kjøttbutikker i Ski! «Ski Fisk og Vildt» ble drevet av Standal og Nordang, og «noen husker kanskje drakjærra som ble brukt til å hente

fiskekasser fra pakkhuset på stasjonen». Ski blomster ble drevet av frk Løvstad, og ble i noen år etter 1957 videreført av Anders Grønvold. Ski E-verk (etabl. i 1919) hadde i en periode sine kontorer her med verksted i bakgården. «Follo Arbeiderblad», navnet ble fra 1947 til 1953 benyttet på Arbeiderpartiets lokale avis, som ellers kom ut under navnet Follo. Forsyningsnemnda administrerte sine rasjoneringskort, både under og etter krigen. Solbergs klesbutikk for damer ble avløst av Nr 13 AS – 1970-åras «motebutikk», med syntetiske klær som sitt «varemerke». Kolsrud parfyme og damefrisør, drevet av Gerd Kolsrud, var lenge damenes faste salong. Urmaker Olsen hadde sin praksis og ble avløst av sin urmakerdatter Hjordis Hoel. Han var engasjert

i byggingen av Folkets hus i Ski. Også medl. av Ski Håndverks- og Industriforening. Ski fysikalske institutt med Grete Strand som leder holdt til her i over 40 år. Herrefrisør Einar Olausson etablerte seg fra 1949, og i 1992 ble forretningen overtatt av Odd Gylder.

Sist men ikke minst Næss & Co, 'Glassmagasin og Gresvig G-Sport', i virksomhet fra 1940 (eg. etabl. i Nordbyveien allerede i 1934) til 2000 – her var det populært å kjøpe sykkel! Jenny Næss drev butikken i mange år før den ble overdratt til sønnen Tore Næss i 1980.

Kilde: Tore Næss, Olav Grønvold og noe fra «Gode gamle Ski» (Facebook).

## SEPTEMBER

Dag/uke	35	36	37	38	39
Mandag		4	11	18	25
Tirsdag		5	12	19	26
Onsdag		6	13	20	27
Torsdag		7	14	21	28
Fredag	1	8	15	22	29
Lørdag	2	9	16	23	30
Søndag	3	10	17	24	





Her ser vi restene etter AR1, Magasinplassen i Ski. Husene er vernet, de to store lagerbygningene er fredet og er tenkt å inngå som en integrert del i en boligutbygging i området.

Lagerbyggene skriver seg fra 1897 og var planlagt som vognmagasin for h.h.v Linjen og Landvernet. (De har senere blitt brukt til mange forskjellige oppgaver). Plasseringen var et resultat av Norges forsvarspolitikken dengang. På grunn av det konfliktfylte forholdet til Sverige, ble deler av forsvaret flyttet fra Fredrikstad til Kristiania, og ny magasinplass ble etablert i Ski, da stedet var et strategisk jernbaneknutepunkt.

Som areal for Magasinplassen kjøpte Forsvarsdepartementet i 1896 90da fra Nordre Finstad gård og de første bygningene ble satt opp. Året etter ble nye parseller kjøpt fra Monsrud gård, og i 1902 kjøpte departementet den delen av Monsrud som lå mellom jernbanen og Gamleveien. Her ble de første bygninger satt opp i 1907 og området ble kalt Monsrud leir. Den opprinnelige Magasinplassen ble fra da av kalt Magasinleiren.

Under krigen 1940–1945 ble leiren ytterligere utvidet av tyskerne. I gjennomsnitt var 600 tyskere til enhver tid forlagt i leiren. Hele Nordre leir ble bygget av tyskerne. De førte opp brakker i Monsrud leir. I Magasinleiren ble

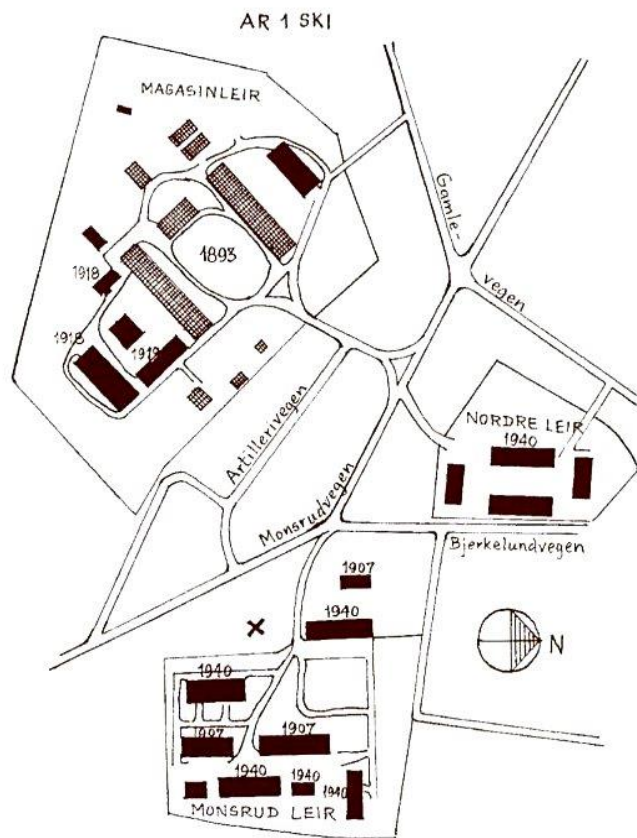
kjøkkenbygningen utvidet og et antall brakker ble oppført der Finstad skole nå ligger. Den store jordhaugen på lekeplassen skjuler restene etter en bunker som tyskerne bygde.

Kilde: David Dahl.

Foto: Christian Olsen



# Magasinplassen



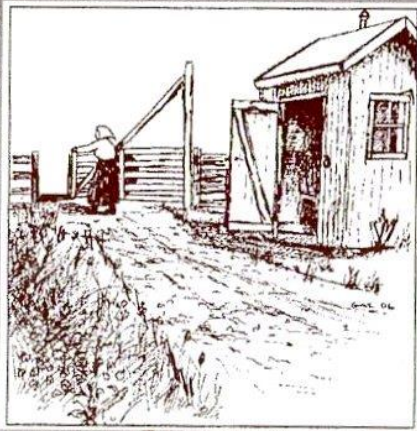
Skissen viser området og bygningene som sto på militær grunn, samt året de ble bygget. Omfattende omstillinger i forsvaret førte til at AR1 ble nedlagt i 1993, og de bygninger som ikke var vernet, skulle rives. Dette skjedde i 1996–97. Ni hus i Magasinleiren var verneverdige, men noen er nå nedbrent. Boligkomplekset «Salmakertunet» er bygget på Monsrud leir. Nordre leir har rekkehusene «Løytnantstien» og mange eneboliger. Veinavnene

forteller om stedets historie. Magasinleiren har planene klare for utbygging. Det er viktig for Skis historie at de få husene som er igjen, kan bevares og fortelle at her lå engang en av Skis største arbeidsplasser. Foruten militært personell, hadde børsemakere, hovslagere, salmakere, skomakere, skreddere, snekkere, smeder og andre ansettelse her. Alle disse holdt utstyret til AR1 i orden.

## OKTOBER

Dag/uke	39	40	41	42	43	44
<b>Mandag</b>		<b>2</b>	<b>9</b>	<b>16</b>	<b>23</b>	<b>30</b>
<b>Tirsdag</b>		<b>3</b>	<b>10</b>	<b>17</b>	<b>24</b>	<b>31</b>
<b>Onsdag</b>		<b>4</b>	<b>11</b>	<b>18</b>	<b>25</b>	
<b>Torsdag</b>		<b>5</b>	<b>12</b>	<b>19</b>	<b>26</b>	
<b>Fredag</b>		<b>6</b>	<b>13</b>	<b>20</b>	<b>27</b>	
<b>Lørdag</b>		<b>7</b>	<b>14</b>	<b>21</b>	<b>28</b>	
<b>Søndag</b>	<b>1</b>	<b>8</b>	<b>15</b>	<b>22</b>	<b>29</b>	





*Grindvokterhus. Illustrasjon  
av Geir Widar Langård.*



*Nygård – Mallagården – Hunsethgården. Navnene er mange. Dette bildet er fra 1918, tatt før sveitserstilen forsvant og før bakermester Hunseth laget bakeriutsalg i nærmeste hjørne og Ole Løkke fikk skredderforretning i midten. Lengst nord ble det herre- og damefrisør hos ekteparet Kristoffersen. I uthuset i bakgrunnen var det bakeri. Ovnene ble fyrt med bakhon. Bakersvennene bodde i et rom i bakeriet. Ellers var det vedboder, utedasser, uthusloft og rotter. De siste som drev forretning i gården var Lislrud A/S. Huset ble revet i 1977. I bakgrunnen ser vi Vanenheim (Pålle).*



# Grindvoktersken Malla / gårdeier til Nygård i Ski

Dette er historien til en driftig dame som engang bodde i vår kommune:

Malla Agnete Svendsen ble født på Østre Skjønhaug i Kråkstad 6. juni 1866. Faren var Laurits Thorkildsen, gårdbruker og garver.

Malla ble gift med Oskar Marius Svendsen 29.12.1885. Oskar var sønn til Svend Larsen på Halfstadplass (Jonstad). Han jobbet som telegrafmontør ved byggingen av Smaalensbanen på 1870-tallet og ble telegrafist og portør ved Kråkstad stasjon. Malla og Oskar bosatte seg trolig på en av Midtsemgårdene i Kråkstad. Men Oskar døde 29. juni 1893, og Malla ble enke, bare 27 år gammel.

I 1895 kjøpte enkefru Malla Svendsen tomt (gnr.134, bnr. 16) av Anton Jensen på Vestre Sander. Skylddelingsdokumentet er datert 4.11.1895. Når huset, som fikk navnet «Nygård», ble bygget er ikke kjent, men i 1898 ble en del av bygningen leid ut til kjøpmann Adolf Refsum. Leiekontrakten er datert 30.07.1898. Malla og Adolf kjente hverandre fra tidligere, da de bodde samtidig på Midtsem.

Nygård er huset som lå i Jernbaneveien, der hvor Thon Hotell ligger nå. Til Nygård hørte en brønn som lå oppe i Skorhaugåsen. Håkon Eriksen var født i Mallagården. Han husker at han hadde jobben med å bære vann fra denne brønnen da han bodde der.

I folketellingen av 1900 oppgis det at Malla Svendsen, foruten å være gårdeier, også var grindvokterske. Dette var en tøff jobb, for på jernbaneoverganger med stor trafikk ble det nødvendig med ettersyn hver gang et tog passerte. Dette ble gjort ved at NSB ansatte folk som fikk i oppgave å lukke grindene litt før tog skulle passere og åpne igjen for veitrafikken når toget var vel forbi. Det var oftest kvinner som bodde i nærheten av jernbanen som ble «grindvoktersker». Lønningen var lav selv om jobben

var ansvarsfull. De måtte være tilstede uansett årstid, vær- og føreforhold – og toget var ofte forsinket. En streng instruks fulgte jobben. Etterhvert ble det enkelte steder satt opp små hus hvor vokterskene kunne søke ly. I Ski sentrum var det før 1993 en jernbaneovergang der vestre linje krysset Åsveien (ca mellom Meny og XXL idag). Her hadde Malla sin arbeidsplass.

I Åsveien lå vokterbua nord og vest for grindene, den var ikke stor – 6-7 kvm, med et lite avtrede og en vedbod ved siden av. På 1920-tallet hadde de telefonforbindelse til Ski stasjon. Det var en stor fordel, som de tidligste vokterne ikke hadde. Malla hadde neppe telefon, og hun

opplevde ikke elektrisk lys, men måtte streve med karbid- og parafinlykter.

Utviklingen gjorde at det ikke lenger ble bruk for grindvoktersker. I Ski ble de erstattet av fjernbetjente bommer da banestrekningen ble elektrifisert på slutten av 1930-tallet.

Malla døde 20. april 1909. Etter hennes død har det vært mange eiere av «Nygård»: Den siste av dem var baker Hunseth som overtok i 1931.

Kilde: David Dahl, bilde: nr 0213-016-0003

## NOVEMBER

Dag/uke	44	45	46	47	48
<b>Mandag</b>		<b>6</b>	<b>13</b>	<b>20</b>	<b>27</b>
<b>Tirsdag</b>		<b>7</b>	<b>14</b>	<b>21</b>	<b>28</b>
<b>Onsdag</b>	<b>1</b>	<b>8</b>	<b>15</b>	<b>22</b>	<b>29</b>
<b>Torsdag</b>	<b>2</b>	<b>9</b>	<b>16</b>	<b>23</b>	<b>30</b>
<b>Fredag</b>	<b>3</b>	<b>10</b>	<b>17</b>	<b>24</b>	
<b>Lørdag</b>	<b>4</b>	<b>11</b>	<b>18</b>	<b>25</b>	
<b>Søndag</b>	<b>5</b>	<b>12</b>	<b>19</b>	<b>26</b>	





*Her er glade speiderminner fra 1. Ski, 1. tropp på Sterkerud på 50-tallet: Fra peisestua: leder Kjell Haug foran. Bak f.v.: Harald Nore, Kjell Tømte, Tord Skonnord og Willy Wang.*



*Sterkerud. Foto Birger Løvland.*



# Speiderliv i Ski

Follo krets av Norsk speiderguttforbund var aktiv fra 1929, og Skispeiderne har vært en del av dette. Forbundet ble forbudt under krigen (fra 1941 og til krigens slutt i 1945). Allerede fredssommeren ble speiderarbeidet gjenopptatt. I løpet av høsten 1945 var 650 gutter tilsluttet Follo krets. Gjennom årene har interessen variert, men alltid vært i gang. I 1978 fusjonerte Norsk speiderpikeforbund og Norsk Speiderguttforbund til Norges speiderforbund. I samme omgang ble KFUM-speiderne et eget forbund, etter å ha vært et korps i Norsk speiderguttforbund siden 1947.

I Ski har speiderne satt spor etter seg i skog og mark. Friluftsliv har vært og er en del av målsettingen og den ledende aktiviteten i gruppene. Speiderhytter er bygget og drevet fram av ivrige ledere, foreldre og speidere: Sterkerud, Bjerkebekk, Q-hytta, speiderhusene på Vardåsen og på Langhus skaper gode minner hos mange mennesker i kommunen. Flere unggutter fikk prøve seg som troppsførere og fikk sin første ledererfaring i speideren.



På hemsen: Kjell Tømte, Harald Nore, Tord Skonnord og Willy Wang.

Allerede i 1932 fikk Langhusspeiderne lov av skogeier Sverre Eriksen å bygge hytte i skogen på «Vestre Sterkerud» – opprinnelig på en gammel husmannsplass under gården Karlsrud. Speiderhytta ble bygget på den gamle grunnmuren og tatt i bruk med det samme. Under krigen ble den tvangsovertatt av tyskerne og tatt i bruk av «unghirden», nazistenes ungdomsorganisasjon.

I 1946 gjenopptok speiderne bruken av hytta. I en periode fra 1953 til 1956 lå virksomheten på Langhus nede, det ble ikke sendt inn årsrapporter til Speiderforbundet. Ifølge reglene ble derfor Sterkerud overtatt av Follo krets ved 1. Ski speidergruppe i 1956.

Ragnhild og Trygve Kristiansen drev Sterkerud sammen med Roverlaget i Ski frem til 1972, og året etter ble hytta overtatt av Langhusspeiderne igjen. De har gjennom årene gjort en betydelig innsats for at hytta er i den gode stand den nå er.

Så det er fortsatt liv og virksomhet i hytta. Hvert år i vintersesongen er det servering og helgeåpent på Sterkerud, selv om snøen uteblir.

Kilder:

Sørmarkaboka, red. Birger Løvland.

Internett. Kjentfolk.

## DESEMBER

Dag/uke	48	49	50	51	52
<b>Mandag</b>		<b>4</b>	<b>11</b>	<b>18</b> ●	<b>25</b>
<b>Tirsdag</b>		<b>5</b>	<b>12</b>	<b>19</b>	<b>26</b> ●
<b>Onsdag</b>		<b>6</b>	<b>13</b>	<b>20</b>	<b>27</b>
<b>Torsdag</b>		<b>7</b>	<b>14</b>	<b>21</b>	<b>28</b>
<b>Fredag</b>	<b>1</b>	<b>8</b>	<b>15</b>	<b>22</b>	<b>29</b>
<b>Lørdag</b>	<b>2</b>	<b>9</b>	<b>16</b>	<b>23</b>	<b>30</b>
<b>Søndag</b>	<b>3</b> ○	<b>10</b> ●	<b>17</b>	<b>24</b>	<b>31</b>

1. juledag 25. desember, 2. juledag 26. desember



# Registrering av bilder

Ski Historielag er interessert i bilder fra alle kanter av kommunen. Vi kommer gjerne hjem til deg for å notere opplysninger om bildene dine og låner med disse for avfotografering.

Ta kontakt med oss, så blir vi enige om en dag det passer.

De fleste bildene i denne kalenderen finnes i fotoarkivet til Ski Historielag. Hvis du har lyst på en kopi av et bilde, kan du henvende deg til ansvarlig for fotosamlingen.

Mange av bildene er tilgjengelig i lokalhistorisk arkiv v/Ski Bibliotek. Søk gjerne på internett [ski.hovedbibliotek@ski.kommune.no](mailto:ski.hovedbibliotek@ski.kommune.no) eller kontakt:

Hovedansvarlig for fotosamlingen:

Bjørn Myrvoll, tlf. 64 87 45 41

Tidligere års kalendere kan fåes ved henvendelse til styret. Kontortid i Ustvedthuset hver tirsdag fra kl 11.00 - 14.00.



# Takk

Vi takker alle som har hjulpet oss med bilder og opplysninger til årets kalender.  
Takk også til alle som hjelper oss med å selge kalenderen.

Rolf Ottesen Grafisk Produksjon har trykket kalenderen.

Forbehold:

Vi tar forbehold om mulige feil. Det er dessverre ikke alltid vi klarer å levere et perfekt produkt.

Årets kalenderkomité har bestått av:

Bjørn Myrvoll

Karl-Olaf Løkenhagen

Ragnhild Sæthren

Elin Aas

Sidsel Kandahl

Terje Lorentzen

Kai Arne Kramer-Johansen

Christian Olsen har hjulpet oss med flere foto – takk til ham!

Rolf Ottesen Grafisk Produksjon