

ANBEFALT UNIFORMSREGLEMENT FOR BRANN- OG REDNINGSTJENESTEN

INNHOOLD

1	Kapittel 1 – Alminnelige retningslinjer.....	2
1.1	Generelt	2
1.2	Ansvar	2
1.3	Respekt for uniformen.....	2
1.4	Reglementert antrekk	2
1.5	Fornyelse og mønstring.....	3
1.6	ID-merking	3
1.7	Likt antrekk	3
1.8	Lettelser eller endring i antrekk	3
1.9	Bæring av uniform i utlandet	3
1.10	Politiske demonstrasjoner	3
1.11	Graviditet.....	3
1.12	Hodeplagg	3
1.13	Bæring av sørgebånd.....	4
1.14	Hår, skjegg, smykker og hårpynt	4
1.15	Spesial- og verneutstyr	4
1.16	Utlån av uniformer	4
1.17	NBLF's uniformsutvalg	4
1.18	Reglementsendringer.....	4
1.19	Reglementets ikrafttreden, varighet og hensikt.....	4
2	Kapittel 2 - Antrekkssammensetninger.....	5
2.1	Generelt	5
2.2	Tjenesteantrekk 1	5
2.3	Tjenesteantrekk 2 (for spesielle anledninger/representasjon)	5
2.4	Graviditetsantrekk	6
3	Kapittel 3 - Distinksjoner og merking.....	7
3.1	Generelt.	7
3.2	Navn og stilling/ funksjon.	7
3.3	Skulderklaffer.....	7
3.4	Distinksjoner.	7
3.5	Merking av jakkeslag	8
3.6	Plassering av grads- og tilleggstejn	8
	Vedlegg 1 – skulderklaffer	9
	Vedlegg 2 – uniformseffekter	11

1 Kapittel 1 – Almennelinge retningslinjer

1.1 *Generelt*

Dette uniformsreglementet gjelder for:

- a) Tilsatte i brann- og redningstjeneste med hovedstilling som innebærer tjeneste av ledende, operativ eller forebyggende art.
- b) Tilsatte i brann- og redningstjeneste hvor stillingen ikke er hovedstilling, og gjeldende for det tidsrom ansatt utfører tjeneste for brann- og redningstjenesten.
- c) Tilsatte i stabs- og/eller administrative stillinger i brann- og redningstjeneste, når brann- og redningstjenesten selv har bestemt at de skal omfattes av reglementet.
- d) Tilsatte i 110-sentraler og for eventuelle tilsatte i felles nødsentraler for brann- og redningstjeneste.

1.2 *Ansvar*

Reglementet som er fastsatt her har til hensikt å gi klare regler for de forskjellige uniformsantrekks sammensetning og retningslinjer for når de skal brukes. Enhver ansatt plikter å ha kunnskap om gjeldende reglement, og å følge dette. Det er samtidig enhver leders plikt å påse at undergitt personell følger reglementets bestemmelser.

1.3 *Respekt for uniformen*

Brann- og redningstjenestens uniform er brann- og redningstjenestens ansikt utad. Dette forplikter både når det gjelder uniformens utseende og bærerens personlige holdning og oppførsel. Den som bærer uniform skal, når det gjelder antrekk og person, være korrekt og velstelt i enhver henseende.

Det er ikke tillatt å overlata uniformseffekter til personer som ikke har anledning til å benytte slike effekter i henhold til disse bestemmelsene.

1.4 *Reglementert antrekk*

Med reglementert antrekk menes antrekk anskaffet av brann- og redningstjenesten og som bæres i samsvar med dette reglement. I tillegg skal benyttede uniformseffekter være i samsvar med godkjente modeller og fastsatte beskrivelser, som er knyttet til reglementet (vedlegg 2).

Det enkelte antrekk og de enkelte effekter er til enhver tid brann- og redningstjenestens eiendom og skal holdes i skikkelig stand av den enkelte ansatte. Uniformen skal være tilpasset brukeren, og sivile plagg og effekter skal ikke benyttes synlig sammen med uniformseffekter. Se også reglementets pkt. 1.14.

Antrekk i brann- og redningstjenesten skal bæres komplett og i henhold til de reglementerte antrekksammensetninger som er beskrevet i dette reglement. I de tilfeller uniformsartiklene er ulike mellom kjønnene, skal det benyttes den artikkel som er approbert for vedkommende kjønn hvor artikler for kvinner er merket (K) og artikler for menn er merket (M).

1.5 Fornyelse og mønstring

Fornyse av uniformseffekter skal foretas når de er merkbart slitt, eller de ikke lenger passer i størrelse.

Brannsjef/ enhetsleder/ daglig leder, eller den han bemyndiger, bør minst en gang årlig holde uniformsmønstring. Han skal herunder påse at alt personell er i besittelse av uniformseffekter i henhold til vedkommendes tjenestestilling/-funksjon, samt kontrollere at alle effekter holder tilfredsstillende standard.

1.6 ID-merking

I de tilfeller brann- og redningstjenesten selv bestemmer at personell skal ha synlig ID-merking, skal ID-kort/tjenestebevis som hovedregel festes i høyde med brystlomme på uniformens venstre side. Alternativt kan ID-kort bæres i nøytral snor rundt halsen.

Ansatt som har fått utlevert ID-kort/tjenestebevis skal kunne fremvise dette på forespørsel til enhver tid når den ansatte utfører tjeneste for brann- og redningstjenesten.

1.7 Likt antrekk

I tjeneste hvor to eller flere ansatte fra brann- og redningstjenesten opptrer sammen overfor personer utenfor brann- og redningstjenesten, skal bruk av likt antrekk tilstrebes.

Brannsjef/ enhetsleder/ daglig leder håndhever reglementet innenfor sitt ansvarsområde, og kan gi interne retningslinjer knyttet til bruk av likt antrekk i eget brann- og redningstjeneste.

1.8 Lettelser eller endring i antrekk

Antrekket skal være tilpasset den daglige tjeneste. Brannsjef/ enhetsleder/ daglig leder, eller den han bemyndiger, kan tillate lettelsers i antrekket.

1.9 Bæring av uniform i utlandet

Bruk av uniform på tjenestereiser, ved representasjon, skoler, kurs og annet i utlandet skal godkjennes av brannsjef/ enhetsleder/ daglig leder.

1.10 Politiske demonstrasjoner

Brann- og redningstjenestens uniform legitimerer brann- og redningstjenestens myndighet og skal bare benyttes i tjenesten. Bruk av uniform som deltaker i politisk sammenheng, interessekonflikter, demonstrasjoner eller tilsvarende tillates ikke.

1.11 Graviditet

Ved graviditet benyttes "Graviditetsantrekk" i tjenesten. Sivilt antrekk kan benyttes i stedet for uniform når forholdene tilsier det.

1.12 Hodeplagg

Hodeplagg tillates ikke benyttet innendørs. Utendørs i den daglige tjenesten kan den ansatte selv velge om hodeplagg skal benyttes eller ikke, dersom annet ikke er bestemt. Dersom hodeplagg benyttes skal dette være tilpasset uniformstypen. Paradelue skal alltid brukes til Tjenesteantrekk 2.

1.13 Bæring av sørgebånd

Ansatte i brann- og redningstjenesten bærer normalt ikke sørgebånd i forbindelse med dødsfall. Om og når sørgebånd eventuelt kan benyttes, avgjøres av brannsjef/ enhetsleder/ daglig leder.

1.14 Hår, skjegg, smykker og hårpynt

Hår og skjegg skal være velpleiet og holdes innenfor moderate former. Den frisyre som benyttes skal ikke hindre korrekt bæring av approberte hodeplagg, eller andre effekter som hjelm eller verne-/ røykdykkermaske.

Smykker og hårpynt tillates benyttet. Smykker mv. tillates ikke festet synlig på uniformen.

Hver enkelt oppfordres til å tenke egen sikkerhet i forhold til hår, skjegg og annet som kan være en risiko i utøvelsen av tjenesten.

1.15 Spesial- og verneutstyr

Spesial- og verneutstyr skal benyttes når tjenesten gjør dette påkrevet. Utstyret skal være utlevert og godkjent av brann- og redningstjenesten.

1.16 Utlån av uniformer

Utlån av uniformer til film- og TV-produksjon mv. avgjøres av brannsjef / enhetsleder/ daglig leder, i medhold av bestemmelser i dette reglements pkt. 1.3.

1.17 NBLF's uniformsutvalg

Brannbefals Landsforbunds (NBLF's) uniformsutvalg består av minst 5 personer og velges av og blant NBLF's medlemmer på NBLF's Generalforsamling. NBLF's nestleder er utvalgets leder. Utvalget bør bestå av personell fra alle avdelinger i brann- og rednings-tjenesten, minst 40 % representasjon fra hvert kjønn og når det er mulig skal også utvalgets sammensetning speile samfunnets mangfold.

1.18 Reglementsendringer

Forslag til endringer og tillegg til dette reglement sendes styret i NBLF, som skal avgi uttalelse om forslaget. Forslaget og uttalelsen oversendes samlet til uniformsutvalget.

Uniformsutvalget skal vurdere forslagene og fremme eventuelle forslag om endringer av uniformsreglementet til NBLF's Generalforsamling.

1.19 Reglementets ikrafttreden, varighet og hensikt

Reglementet trer i kraft etter NBLF's landsrådsmøte i 2011 og gjelder frem til endring eller opphør foretas av NBLF's landsrådsmøte eller eventuelt av generalforsamling etter dette.

Reglementet er utarbeidet av NBLF på vegne av brann- og redningstjenesten i Norge, hvor hensikten er å gjøre det mulig for brann- og redningstjenesten fra ulike kommuner og samarbeidende kommuner til å gi et felles og ensartet uttrykk overfor det øvrige samfunnet på bakgrunn av uniformeringen.

2 Kapittel 2 - Antrekkssammensetninger

2.1 Generelt

Dette kapitlet omhandler sammensetninger av antrekk som er approbert for bruk i brann- og redningstjenesten, både i den daglige tjenesten og ved spesielle anledninger. Tjenesteantrekk 1 skal benyttes av ansatte (jf. reglementets pkt. 1.1) i daglig tjeneste. Hvert enkelt brannvesen kan selv bestemme om og hvem i brannvesenet som skal benytte Tjenesteantrekk 2. Brannsjef/ enhetsleder/ daglig leder, varabrannsjef og avdelingsledere bør som et minimum ha Tjenesteantrekk 2 for å kunne representere brann- og redningstjenesten. På begge tjenesteantrekk og graviditetsantrekk benyttes logo/ emblem/ merke på venstre erme evt. på begge ermene.

2.2 Tjenesteantrekk 1

Benyttes som tjenesteantrekk av alle ansatte.

Grunnantrekk (minimum)

- Fottøy, sorte
- Sokker, sorte/marine
- Feltbukse (lang/kort), marine
- Belte, sort
- Skjorte, marine

Tilbehør til grunnantrekk:

- Uniformsgenser, marine
- Uniformsjakke, etter sesong
- Hodeplagg, caps eller annet etter værforhold
- Hansker, sorte
- Skjerf, sort

Merknader til tjenesteantrekk:

- ❖ Med sko bør det velges stilrene sorte sko fortrinnsvis i skinn
- ❖ På lang feltbukse anbefales bruk av branntjenestens fagmerking
- ❖ På belte anbefales brukt beltespenne godkjent av brannvesenet selv
- ❖ Med skjorte marine forstås uniformsskjorte, piquet-skjorte eller T-skjorte
- ❖ Med uniformsgenser marine forstås genser med skulderklaffer
- ❖ På uniformsjakke anbefales bruk av branntjenestens fagmerking

2.3 Tjenesteantrekk 2 (for spesielle anledninger/representasjon)

Benyttes som antrekk for ansatte når brannvesenet selv har bestemt at det skal benyttes.

- Uniformsko, sorte, skinn(M)/(K)
- Sokker, sorte (M)/(K)
- Bukse parade, sort (M)/(K)
- Skjørt parade, sort (K)
- Belte, sort
- Skjorte, lys blå (M)/(K)
- Slips, sort med emblem (M)/(K)
- Jakke parade, sort (M)/(K)
- Lue parade, sort (M)/(K)

Merknad til tjenesteantrekk 2:

- ❖ Fottøy til skjørt skal være laget av sort skinn og være tilpasset bruk sammen med skjørt som uniformsplagg (nøytrale uten mange detaljer)
- ❖ Til skjørt skal kun benyttet hudfarget strømpebukse
- ❖ På belte anbefales brukt beltespenne godkjent av brannvesenet selv
- ❖ Effekter i fargen mørk marine, kan erstatte tilsvarende effekter i sort
- ❖ Når korte ermer på skjorten benyttes kan slips sløyfes

Se også vedlegg 2 for nærmere beskrivelse og bilder av uniformseffekter.

2.4 Graviditetsantrekk

Så langt det er mulig skal det benyttes uniformseffekter levert av den ordinære uniformsleverandøren. Om nødvendig kan annen sort/marine bekledning benyttes.

3 Kapittel 3 – Distinksjoner og merking

3.1 Generelt.

Dette kapitlet omhandler distinksjoner som benyttes av personell i brann- og redningstjenesten, herunder personell med oppgaver i nødsentraler for brann- og redningstjenesten.

Distinksjoner benyttes av dem som har et lederansvar i organisasjonen og forebyggende personell (branningeniører og branninspektører).

3.2 Navn og stilling/ funksjon.

På venstre side på skjorte kan det være navneskilt eller påsydd med navn/ tjenestenummer og stilling/ funksjon/ gradsbenevnelse.

3.3 Skulderklaffer.

Skulderklaffer til ytterjakke (epåletter) kantes med flammerød paspoal, og de skal være ca. 11 cm lange + spiss og ca. 5 cm innvendig bredde.

Skulderklaffer (hylse) til skjorte og genser kantes ikke med flammerød paspoal, og de skal være ca. 10 cm lange og ca. 5 cm innvendig bredde.

Epåletter benyttes på ytterjakker. Hylser benyttes på andre uniformseffekter hvor slike kan festes.

3.4 Distinksjoner.

Daglig leder (brannsjef)

- Skulderklaffer med eikeløv, 3 store stjerner og ca. 10 mm sølvbånd på skulderklaffer

Nestleder (varabranssjef)

- Skulderklaffer med eikeløv, 2 store stjerner og ca. 10 mm sølvbånd på skulderklaffer

Avdelingsleder

- Skulderklaffer med eikeløv, 1 stor stjerne og ca. 10 mm sølvbånd på skulderklaffer

Felles distinksjoner på jakkeslag og paradelue for de tre ovennevnte.

- Eikeløv med grener på jakkeslag

- Paradelue og caps skal ha dobbel skyggebroderi og snor med 3 parter med 3 sølvfargede kordeller i hver part

Seksjonsleder

- Skulderklaffer med 3 små stjerner og ca. 4 mm sølvbånd på skulderklaffer

Brigadesjef (inspektør)

- Skulderklaffer med 2 små stjerner og ca. 4 mm sølvbånd på skulderklaffer

Brigadeleder (overbrannmester)

- Skulderklaffer med 1 liten stjerne og ca. 4 mm sølvbånd på skulderklaffer

Felles distinksjoner på jakkeslag og paradelue for de tre ovennevnte.

- Kan benytte annen merking på jakkeslag – se 3.5
- Paradelue og caps skal ha enkel skyggebroderi og snor med 3 parter, midtre part av 3 sølvfargede kordeller og ytre parter av 1 sort og 2 sølvfargede kordeller

Lagleder (brannmester)

- Skulderklaffer med 3 små stjerner uten sølvbånd

Lagleder NK (underbrannmester)

- Skulderklaffer med 2 små stjerner uten sølvbånd

Formann (brannformann)

- Skulderklaffer med 1 liten stjerne uten sølvbånd

Felles distinksjoner på jakkeslag og paradelue for de tre ovennevnte.

- Kan benytte annen merking på jakkeslag – se 3.5
- Paradelue og caps skal være uten skyggebroderi og snor med 2 parter med 2 sorte og en sølvfargede kordell i hver part

Tilsynspersonell

- Skulderklaffer med ca. 10 mm sølvbånd på skulderklaffer

Fagansvarlig

- Skulderklaffer med ca. 4 mm sølvbånd på skulderklaffer

Øvrige ansatte

- Skulderklaffer uten sølvbånd på skulderklaffer

Felles distinksjoner på jakkeslag og paradelue for de tre ovennevnte.

- Kan benytte annen merking på jakkeslag – se 3.5
- Paradelue og caps skal være uten skyggebroderi og ha snor med 2 parter med 3 sorte kordeller i hver part

3.5 Merking av jakkeslag

Følgende merking kan benyttes på jakkeslag hvis ikke nevnt i 3.4:

- Hjelm og øks – beredskap
- Eikeløv uten grener – forebyggende
- Budstikke og lyn – 110-sentral

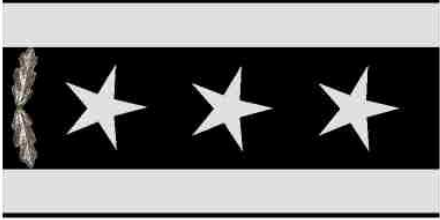

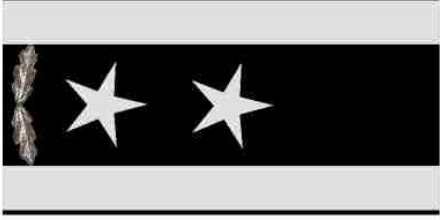

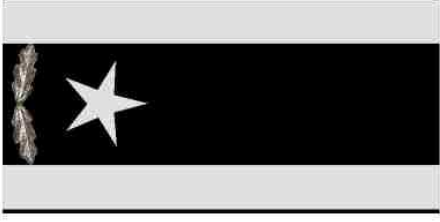





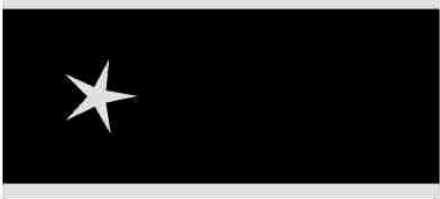

3.6 Plassering av grads- og tilleggstejn

Første stjerne anbringes 2 cm fra skuldersonnmen, de øvrige med 3 cm innbyrdes avstand. Stjerner, eikeløv og merking på jakkeslag skal være utført i sølv metallfarge eller brodert eller påtrykt med sølvfarge. Det kan plasseres andre tegn eller tekst ytterst på skulderklaffene isteden for eikeløv i tilfeller hvor tjenesteområdet er organisert utenom brannvesenet eller for stabs- og/eller administrative stillinger i brannvesenet jfr. 1.1.

Vedlegg 1

Skulderklaffer – del 1

DISTINKSJONER FOR BRANN- OG REDNINGSTJENESTEN HYLSER TIL EPÅLETTER TIL SKJORTER/GENSER JAKKER

		Daglig leder (brannsjef)
		Nestleder (varabrannsjef)
		Avdelingsleder
		Seksjonsleder
		Brigadesjef (inspektør)
		Brigadeleder (overbrannmester)

Skulderklaffer – del 2

DISTINKSJONER FOR HYLSE TIL SKJORTER/GENSER

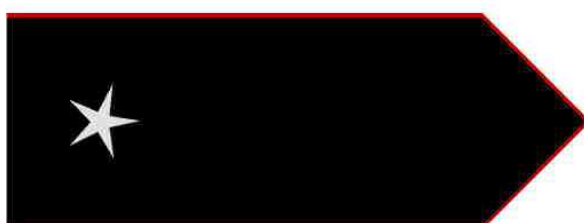
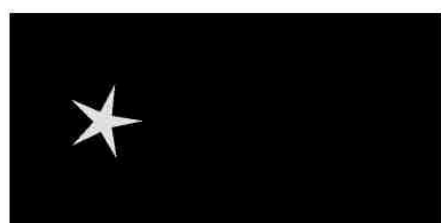
BRANN- OG REDNINGSTJENESTEN EPÅLETTER TIL JAKKER



Lagleder
(brannmester)



Nestlagleder
(underbrannmester)



Formann
(brannformann)



Tilsynspersonell



Fagansvarlig



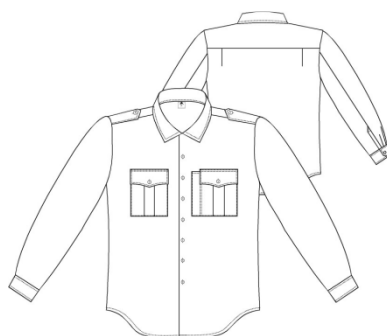
Øvrige

Vedlegg 2

Uniformseffekter

Eksempler på noen uniformseffekter

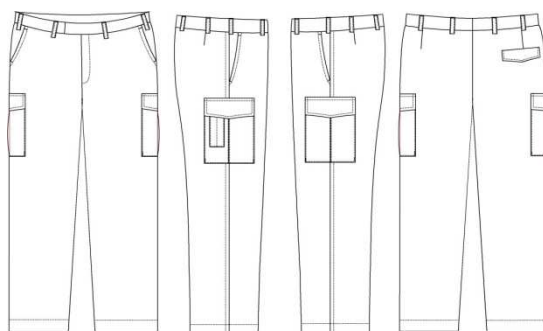
Skjorte – lange ermer



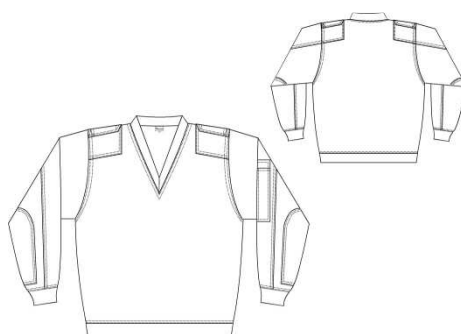
Skjorte – korte ermer



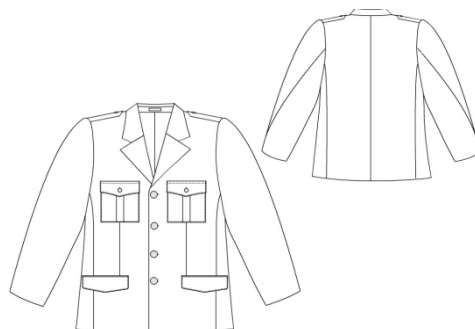
Feltbukse



NATO-genser – kontor



Paradejakke



Eksempler på tjenesteantrekk



Tjenesteantrekk 1 med lange ermer og med fagmerking.



Tjenesteantrekk 1 med korte ermer og uten fagmerking.



Tjenesteantrekk 2