

09.12.2016

Studierapport RUU 2016

Boise (Idaho) og Cape Coral (Florida) 13.-30. August



INNHOOLD

Forkortelser	1
1 INNLEDNING	2
1.1 Mandat/mål	2
1.2 Bakgrunn for studiereisen.....	2
1.3 Rammer/avgrensninger	3
2. BESKRIVELSE AV STUDIEN.....	4
2.1 Reisebeskrivelse	4
2.2 Gjennomføring og beskrivelse	4
Pioneer brannen	6
Befaring i felt	8
Cape Coral, FL	9
3. VURDERINGER.....	12
4. ANBEFALINGER	13
4.1 Anbefalinger	13
4.2 Oppfølging.....	14
5. VEDLEGG OG LINKER	15
Referanse materiell.....	15
Referanse linker.....	15
Referanseliste, personer	16

FORKORTELSER

DSB – Direktoratet for Samfunnssikkerhet og beredskap

RUU – Reisestipend- og utdningsutvalget

NBLF – Norsk brannbefalslandsforbund

ELS – Enhetlig ledelsessystem

ICS – Incident command system

IMS – Incident management system

NIMS – National Incident management system

MAC – Multiagency coordination group

NMAC – National multiagency coordination group

NIFC – National Interagency fire center

USCG – United states coast guard

USFS – United states forrest service

BLM – Bureau of Land management

NICC – National interagency coordination center

GACC – Geographical Area coordination center

NWCG - National Wildfire Coordinating Group

FEMA – Federal emergency management agency

JFSP – Joint fire science program

EOC – Emergency operations center

1 INNLEDNING

1.1 MANDAT/MÅL

Det ble tildelt utvekslingsstipend gjennom RUU (Reisestipend- og utviklingsutvalg) i regi av NBLF, Direktoratet for samfunnssikkerhet og beredskap (DSB) og Gjensidige med Skogbrand som støttespiller.

Tildeling av studiestipend/reisestipend gikk til:

- Brannsjef Geir Thorsen, Ålesund brannvesen KF
- Brannsjef Tor-Inge Henriksen, Haugesund brannvesen
- Sivilforsvarsadjutant Charlotte Øygarden Fone, Aust-Agder sivilforsvarsdistrikt
- Brannsjef Morten Gallefos, Bamble brannvesen

I mandatet lå følgende oppgaver:

Studieoppgave 1

- a. Studere "Incident Command System" (ICS) og «Incident Management System» (IMS), og hvordan man i USA benytter dette for ledelse ved store eller langvarige hendelser.
- b. Studere opptrappingen av en innsatsorganisasjon fra førsteinnsatstyrken ankommer til støttetteam (Type I / II – team) er etablert og i drift.

Studieoppgave 2, - rapporteringsoppgaven

- a. Studere samordningen mellom selvstendige etater under innsats.
- b. Studere sammenhengen mellom IMS/ ICS og overordnede koordineringsorgan, - «Multiagency Coordination Group» (MAC) og "National Interagency Fire Center» (NIFC) og disses roller.
- c. Studere hvordan US Coast Guard benytter IMS/ ICS i praksis og hvordan private aktører inngår i innsatsorganisasjonen.
- d. Studere opplæringen og kvalifiseringssystemet innenfor IMS/ ICS, og se på hvordan dette har utviklet seg fra å være kun for skogbrann til å bli et «all risk» opplæringsprogram.

1.2 BAKGRUNN FOR STUDIEREISEN

ELS er vedtatt brukt av både brannvesen, Sivilforsvaret og Kystverket. Flere av oss som deltok på studieturen har jobbet etter Enhetlig ledelses modellen (ELS) ved ulike hendelser, og ser at det er store fordeler ved å jobbe på denne måten.

Vi mener at det er mye mer å hente ved å implementere ELS-modellen godt på alle nivå i de ulike organisasjonene, og gjerne flere organisasjoner.

Med dette som bakteppe var det flott å få muligheten til å se hvordan ICS (ELS) brukes der det er utviklet. Hvordan ICS er satt i system, og hvordan de ivaretar opplæring og kompetanse, og hvordan få flere aktører til å jobbe godt og ressurseffektivt ut fra samme løsning. Ved å besøke to ulike steder i USA fikk vi også anledning til å få sett hvordan det løses i praksis flere steder, se på metoder som benyttes og de erfaringer som er gjort.

1.3 RAMMER/AVGRENSNINGER

ICS/ELS er godt beskrevet i ulike faglitteratur, og vi forutsetter at de som har interesse av rapporten er kjent med systemet. ICS er derfor ikke beskrevet nærmere i rapporten.

Ettersom studieturen gikk fremover ble det et tydelig fokus for gruppa hvordan en skal få ELS som konsept bedre integrert i de ulike etatene i Norge. Spørsmålet vi stilte oss var hvordan implementere ELS slik at det fungerer på alle nivå i de ulike etater og –vesen. For oss så ble det viktig å se på hva som gjør systemet velfungerende i USA, og hvordan vi kan overføre dette til Norge og bruken av ELS.

Gruppa gjorde derfor et bevisst valg å fokusere på suksesskriterier for ICS/ELS, og tiltak for å integrere systemet fullt ut i det norske beredskapssamfunnet.



2. BESKRIVELSE AV STUDIEN



2.1 REISEBESKRIVELSE



Studieturen på to uker var delt inn i et opphold i Boise, Idaho – og et opphold i Cape Coral, Florida. I Boise var National Interagency Fire Center (NIFC) og bruk av Incident Command System (ICS) ved naturbrann studiemålet.

Utover faglig gjennomgang av ICS-systemet, var det også lagt inn to dager med praktisk informasjon – i form av dagsbesøk til en pågående naturbrann, Pioneer fire, samt en dag med orientering om håndtering av faktiske branner i nærområdet til byen Boise, herunder samarbeid mellom BLM

skogbrann styrkene og bybrannvesenet.

I Florida var Cape Coral Fire Department vertskap, og studiemålet var National Incident Management System (NIMS) og tverrretattlig samarbeid på alle nivåer fra kommune, fylke, stat til nasjonalt nivå.

Utover selve besøksprogrammet ved Cape Coral FD og US Coast guard, var vi også invitert til å være med på kurs i ICS-400 Advanced ICS – Command and general staff – complex incidents.

2.2 GJENNOMFØRING OG BESKRIVELSE

NIFC er en paraply organisasjon for ni statlige organisasjoner, bl.a Bureau of Land Management (BLM) og US Forrest service (USFS), som primært var vårt vertskap ved besøket.

Vår tilnærming til oppgaveløsning her har i all hovedsak bestått av å lytte til gjennomganger av tema fra fagpersoner, fulgt av utfyllende spørsmål fra oss. Videre var besøk og orienteringer ved de forskjellige funksjonene ved NIFC svært givende og lærerik, eksempelvis flybasen, nasjonalt utstyrlager, koordineringssenter og den stående naturbrannstyrken ved basen.

Å sitte som observatører i forbindelse med en generell briefing ved National Interagency coordination center (NICC) bidro til å sette ICS-systemet i perspektiv – fra hendelse til nasjonalt overordnet nivå.

Også besøk hos, og orientering om samarbeid med lokalt brannvesen (Boise Fire) var svært lærerikt, og gav en grunnleggende forståelse av viktigheten av ICS/ELS som felles plattform for samarbeid.

Det tre første dagene ved NIFC ble benyttet til å sette oss inn i ICS, og få forklart de ulike funksjoner og roller i dette systemet (se vedlegg, AGENDA NIFC). De to siste dagene ble primært brukt til å observere ICS-systemet i praktisk bruk ved Pioneer fire, samt en god gjennomgang av samarbeid mellom etater i forbindelse med sentrumsnære naturbranner.



Vi ble mottatt av fungerende direktør Howard Hedrick og leder for PR avdelingen Randy Eardly, og ønsket velkommen. Hedrick gav uttrykk for at de setter pris på besøksprogrammet, men nå gjerne ser at det nå også gjøres toveis igjen – slik det opprinnelig var. En av utfordringene med den amerikanske utdanningsmodellen er at den er svært omfattende. Det kan ta inntil 20 år å utdanne en leder på nivå 1. Et aktuelt tema er derfor å studere hvordan en kan forenkle dette, eller de kan bidra til å utdanne ELS-instruktører i Norge.

Vårt første faglige inntrykk var et møte med National Wildfire Coordinating Group (NWCG).

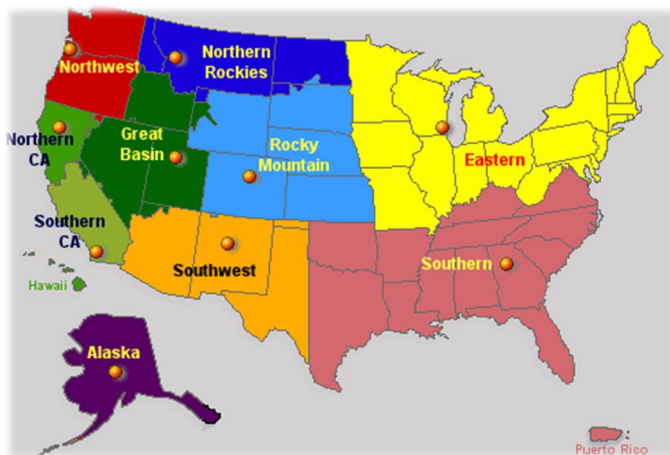
NWCG er en svært viktig brikke i organisasjonen rundt NIFC. Dette er en enhet som har ansvar for å utvikle, vedlikeholde og formidle tverrfaglige standarder, håndbøker, kompetanse, trening og andre ferdigheter for å fasilitere et tverrfaglig miljø i felles operasjoner mellom føderale og ikke føderale enheter. Med andre ord er det i denne enheten utviklingen av ledersystemet gjøres gjennom revisjoner, og erfaringslæring.

Innen NWCG er det en egen enhet som utelukkende driver med utdanning, utvikling av læreplan og materiell. Det er denne gruppen som er den største pådriveren for å formidle og koordinere nødvendig utdanning og trening for naturbrann miljøet i statene – fra lokalt til nasjonalt nivå, i samarbeid med bl.a. Federal Emergency Management Agency (FEMA).



NIFC er et nasjonalt senter for tverretatlig samarbeid. Herunder finner vi også National Multi-Agency Coordinating group (NMAC). Vi fikk en orientering om deres rolle og funksjon. Innenfor NIFCs ansvarsområde, erstattes ICS-strukturens informasjonsdel med samarbeid og koordinering fra NMAC, og gjenspeiler en tilsvarende informasjonsorganisasjon i felt.

En av de mest sentrale funksjonene en finner ved NIFC er National Interagency Coordination Center (NICC), etablert i 1975. Oppdraget er å være et effektivt koordinerende nasjonal knutepunkt og å yte ressursstyring, logistikk og etterretning for naturbranner, og etter hvert også «all risk» hendelser (ref. NIMS/FEMA) i og utenfor USA.



Landet er delt inn i 10 Geographic Area coordination centers (GACC), og herunder igjen lokale alarmmottak (Dispatch centers).

En primæroppgave for NICC er å drive etterretning og planlegging. Denne funksjonen er bl.a. basert på enheten «Predictive Services». Funksjonen er å kartlegge alt fra værforhold, tørke, biomasse og statistikk for brannsesongen. Enheten gir råd både til forebyggende tiltak, og også direkte i forhold til forventet brannspredning ved hendelser.

Det drives også et omfattende forskningsarbeid ved NIFC, Joint Fire Science program (JFSP). Dette er forskning som er skreddersydd i forhold til naturbrann, for å understøtte økende behov hos beslutningstakere og ledere innenfor naturbrannfaget. Forskingen dekker alt fra overvåking og kultivering av biomasse, brann- og røyk modellering til restaurering av brent vegetasjon. Enheten har også et særskilt ansvar for å formidle aktuelle funn i forskningen slik at denne når ut i organisasjonene.

PIONEER BRANNEN

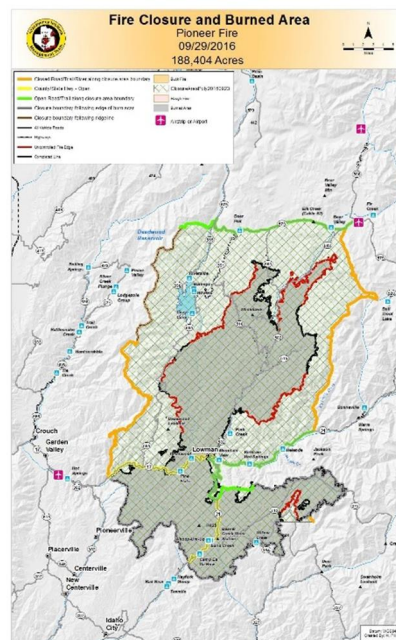
Etter flere dager med intensiv teoretisk gjennomgang av ICS og funksjoner tilknyttet systemet, var det nå på tide å se systemet bruk i praksis.

Siden brannen ble meldt 18.juli til oktober år har totalt 760 kvadratkilometer stått i brann. Dette har vært årets største brann i USA på US Forrest service sitt område. Mer en 2000 brannfolk har til enhver tid deltatt i slokkearbeidet. Brannen

er blant de topp 10 i amerikansk historie.

Da vi besøkte brannen

18.august var den på ca 331 kvadratkilometer. Brannen var da inndelt i to sektorer, nord og sør, begge sektorer håndtert individuelt som egne hendelser. I tillegg var det etablert to fremskutte baser i sektor sør.



Leder team nivå 2 i nord med ca 500 personell i innsats, og leder team nivå 1 i sør, med ca 1500 personell i innsats. Sett med norske øyne var dette enorme dimensjoner.

Vi besøkte sektor sør, og fikk en grundig orientering av Incident Command team Blue, Southern.

Ved ankomst fikk vi overvære et ICS stabsmøte, og fikk sett i praksis hvordan kommunikasjonssystemet og standard informasjons overlevering fungerer i praksis. Det er tydelig utover enhver tvil om at struktur og faste innholds punkter er avgjørende for effektivitet og korrekt informasjon.

Til tross for høy aktivitet rundt brannen, som denne dagen økte fra 331 kvadrat kilometer til 372 kvadrat kilometer, tok hver av lederne i de forskjellige ICS-funksjonene seg en halvtime til å sitte sammen med oss og forklare sin funksjon, sine rutiner og oppgaver i detalj.

Dette gav oss et klart bilde av hvor viktig integreringen mellom funksjonene er – særlig med tanke på standardiserte kommunikasjonslinjer og innhold.

Det er også avgjørende viktig at den enkelte medarbeider i ledelse og stab kjenner sin rolle og funksjon til fingerspissene. Dette er et sentralt suksesskriterium.

Gjennomgangen med lederne gav oss en praktisk forståelse for ICS, kjøtt på benet i forhold til den teoretiske gjennomgangen.

Systemet er designet for å effektivisere intern hendelses håndtering ved å integrere en kombinasjon av fasiliteter, utstyr, personell fra ulike etater, prosedyrer og kommunikasjon innen en felles kjent organisasjonsstruktur.

Et kjennetegn ved ICS er at det er et svært fleksibelt system. Det blir brukt til å organisere både kortvarige og langvarige felt operasjoner for et bredt spekter av hendelser fra det helt små til de største både i størrelse og kompleksitet.

Dens struktur ivaretar fem primære funksjoner: kommando, operasjon, planlegging, logistikk og finans/administrasjon.

Det er for øvrig 14 vesentlige ICS suksesskriterier:

- 1) Felles terminologi – alle snakker det samme språket i kommando systemet, herunder felles benevelser for roller/titler, ressursbeskrivelser og felles forkortelser.
- 2) Modulbasert



- 3) Håndtering pr. hendelse
- 4) Følger en felles plan (Incident action plan)
- 5) Kommandolinjer og samlet ledelse.
- 6) Enhetlig ledelse, som tillater etater som i utgangspunktet har forskjellig lovverk, geografisk tilhørighet eller ledelse og ansvar, å kunne samarbeide effektivt uten å påvirke etatens individuelle autoritet, ansvar eller tilregnelighet.
- 7) Håndterbart kontrollspenn
- 8) Forhåndsdefinerte ressurser, lokaliteter og fasiliteter
- 9) Ressurs håndtering
- 10) Informasjons og etterretnings håndtering
- 11) Integreert kommunikasjon, en standard kommunikasjonsplan
- 12) Overføring av hendelse – når et lederteam forlater en hendelse foretas en grundig briefing med påtroppende team (personell) slik at en sikrer at vesentlig informasjon kommuniseres.
- 13) Etterrettelighet – viktig at alle funksjoner og individuelle oppgaver tildeles og rapporteres i henhold til fastsatte prosedyrer. Dette må respekteres. Alle tiltak styres og koordineres av handlingsplan – og alt personell har en koordinerende leder. Leder har et kontroll spenn (3-7 underordnede), og alle ressurser plottes i hendelsen.
- 14) Distribusjon av ressurser og informasjon



BEFARING I FELT

Etter tre dager ved NIFC, med gode gjennomganger av overordnet art og en lang formiddag sammen med lederteamet til Pioneer brannen var det med spenning og entusiasme vi ble brifet og transportert til en av de to fremskutte leirene (spike-camp). Stedet var en liten bygd på noen hundre innbyggere, Lowman, litt nord for Idaho city.

Spike-camp forpleide ca 200-250 brannmenn, og dagens oppdrag bestod i å gjennomføre en nedbrenning av vegetasjon (motbrann) for å sikre et boligfelt.

ICS systemet følger mannskapene i felt, i form av briefinger og informasjon. Sikkerhet er selvfølgelig høyeste prioritet. I orienteringene ble det presisert at en viktig nøkkelfaktor for ICS er at utførende enheter kan og respekterer systemet.

Dette er et viktig poeng som vi i Norge ikke har tatt helt på alvor hittil, da det stort sett har vært høyere befal som har fått anledning til å ta kurset. Dette kommer bedre ut med ny organisering av utdanning, der også grunnkurs og befalsutdanning får elementer av ELS i grunnutdanninga. En bør imidlertid ta til vurdering om en bør ha egne «ELS innføringskurs» også for mannskaper som er ferdige med grunnkurs m.m.

Vi takker alle som tok seg tid til å gi oss grundige orienteringer og verdifull kunnskap ved Pioneer fire.

Siste dag ved NIFC ble benyttet til orienteringer fra Boise Fire, om bynære aksjoner som har vært utført sammen med skogbrannstyrkene. Spesielt fikk vi en grundig innføring i en nylig brann, Table Rock fire, som startet 4.juli av uvettig bruk av fyrverkeri. Vi fikk her en flott gjennomgang av hvordan ICS-systemet muliggjør en rask og effektiv innsats av mannskaper fra bybrannvesen, regionale mannskaper og føderale mannskaper.

CAPE CORAL, FL

Vi ankom Cape Coral lørdag 20.august – og allerede søndag ble vi godt mottatt av mannskapene i Cape Coral FD, med båttur og lunsj på programmet. Vi fikk en god innføring i organisering og oppgaver. Spesielt for Cape Coral er vannredning, ettersom kommunen har et nettverk av kanaler, mer enn Venice i Italia. I det hele tatt er det et stort antall utrykninger og innsatser relatert til kanaler og sjø. Av oppdragene på sjø utføres mange i samarbeid med US Coast Guard.



I vårt mandat inngikk et punkt der vi skulle studere ICS/ELS brukt i kyst nære strøk. Gruppas vurdering av orienteringen gitt av USCG var at den var nyttig, men ikke dekkende for å utfylle mandatets punkt.

ICS benyttes i alle tilfeller, med aksjoner på sjø og vann. Som en kuriositet nevnes forholdet mellom USCG og politiet. På sjø er det USCG som har juridisk myndighet, og i det øyeblikk de legger til kai er det politiet som

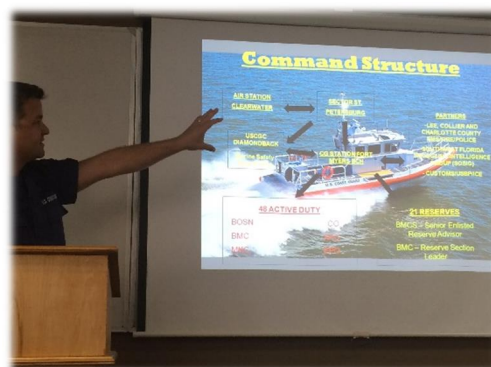
innehar myndigheten. USCG inngår som en naturlig del av redningskjeden i og rundt Ft. Myers og Cape Coral, og det er nettopp ICS organiseringen som muliggjør et sømløst samarbeid med de andre etatene.



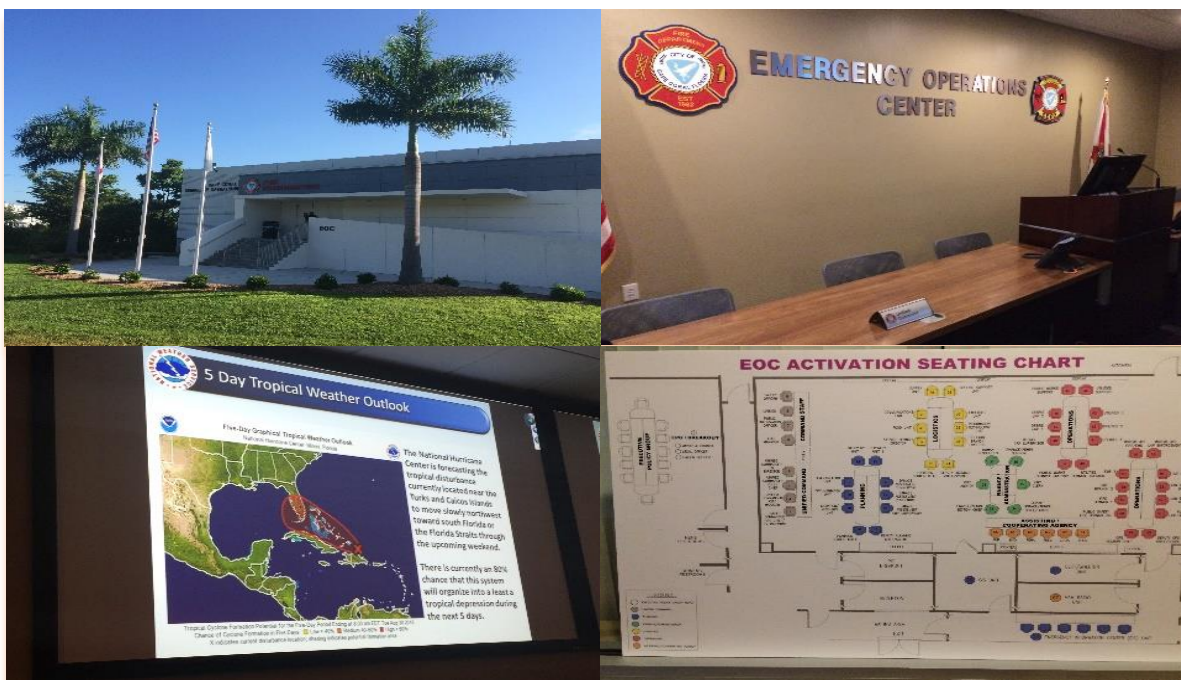
Den største trusselen i Florida er naturlig nok de tropiske stormene og flom. Men Florida har også sin skogbrannberedskap, i likhet med sine kolleger i Idaho. Utfordringene er naturlig nok litt annerledes, og de har ikke like «grovt» utstyr disponibelt.

Det poengteres likevel at enhver tilknyttet skogbrannberedskap kan bli mobilisert og sendt hvor som helst i landet. ICS er nøkkelen som muliggjør en integrering mellom etater, enheter og enkelt personer (single resource), uansett hvilken del av landet de kommer fra.

ICS er derfor en svært viktig del av den totale opplæringen mannskaper og befal gis. Mange er også tilknyttet lederstøtte team innenfor sin GACC (se ovenfor om GACC). De lederstøtte team som eksisterer nasjonalt, regionalt og lokalt rekrutteres fra mange forskjellige yrkesgrupper og kontraktører (private ressurser/avtalepartnere).



Vårt primære mål for turen til Florida var å se nærmere på stabs arbeid og fasiliteter, og delta på kurs. Cape Coral er en bykommune i regionen Lee County. Regionen består også av Ft. Myers, Ft. Myers beach, Sanibel, Bonita Springs og Estero.



Hver av kommunene har sine egne Emergency Operations Center (EOC), der nøkkelpersonell og ICS-stabsmedarbeidere mobiliseres ved større hendelser. Over dette igjen finner vi Lee County EOC, som er overordnet de øvrige og koordinerer ressurser mellom disse ved behov.



I likhet med alle andre stabsrom/fasiliteter over hele landet, er disse EOC'ene innredet og bemannet etter ICS-modellen, der hver funksjon og rolle har sine faste plasser.

Dette er som nevnt en suksessfaktor for ICS-modellen, som muliggjør at hvem som helst fra hvor som helst, som er utdannet i ICS og i en rolle, vil kunne finne sin plass forhåndsdefinert og plassert i enhver EOC.

Våre to siste dager i Cape Coral var sannsynligvis turens mest innholdsrike, rent faglig. Vi fikk delta på kurset ICS-400: Advanced ICS, Command and General Staff – Complex incidents.

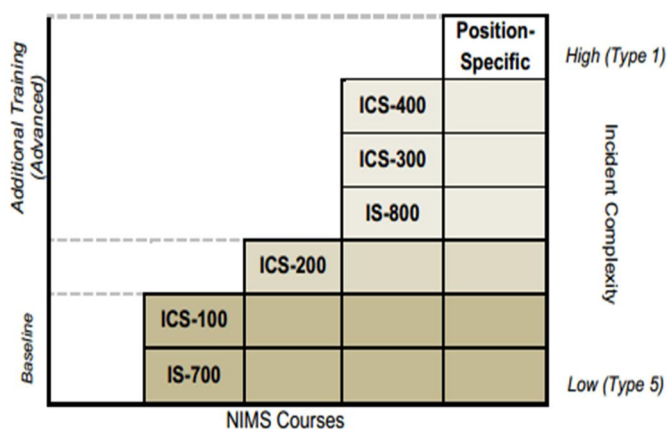
Kurset er endel av FEMAs NIMS kurstilbud, og inngår i den videregående utdanningen for ledelse og stab (se plansje).

ICS ble i sin tid, ca. 1972, utviklet av US Forrest Service, med tanke på å kunne håndtere de store skogbrannene på en mer effektiv måte. I 2003 besluttet den amerikanske presidenten at dette systemet skulle være en sentral del av et nasjonalt «all-risk» system - National Incident Management system, NIMS.

Samtlige nasjonale etater ble pålagt å innarbeide NIMS i sin håndtering av hendelser, og en gikk så langt som å legge bruk av NIMS som forutsetning og grunnlag for å kunne be om nasjonale redningsressurser. Alle som i en eller annen form deltar i beredskapsarbeid, alt fra nasjonale etater, delstats etater, lokale etater og private aktører må kunne dokumentere NIMS-ICS kompetanse.

Utdanningsmodellen, fra grunnleggende kunnskap til avanserte og spesialiserte kurs, er en betydelig mer kompleks utdanning enn det vi har tilsvarende i Norge. Her bør en vurdere en tilnærming i den norske utdanningen til flere utdanningsnivåer – og mulighet for spesialisering.

Videre er presidentens pålegg om at absolutt alle skulle ta i bruk NIMS en vesentlig suksessfaktor, og nødvendig for å nå en målsetning om å standardisere håndteringen av hendelser. Norge bør vurdere å pålegge alle beredskapsaktører, offentlige som private, å innarbeide ELS som det systemet en håndterer beredskapshendelser etter.



3. VURDERINGER

Vi som deltok på studieturen ble kjapt enige om 2 hovedmål som det var viktig for oss å få kartlagt og belyst under turen og dette var;

1. Å finne ut mer om hvordan ICS fungerer i praksis i USA og
2. Hvordan vi i Norge kan bli bedre på håndtering av større hendelser ved bruk av ELS.

Gjennom vårt opphold fikk vi sett et bredt spekter av forskjellige fagområder og vi fikk sett hvordan ICS og IMS både ble organisert og praktisert i forbindelse med større hendelser.

Et overordnet inntrykk vi sitter igjen med etter studieturen er at ICS fungerer godt som ledelsessystem i USA, i alle typer hendelser - uavhengig av type og størrelse på hendelsen. En viktig årsak til at ICS fungerer så godt er at en har standardiserte systemer med felles terminologi, etablerte skriftlige avtaler, standardisert utstyr og lik opplæring over hele landet. Både stat, region, fylke, kommune, nødetatene og frivillige organisasjoner er inne i et felles system og dette brukes daglig i forbindelse med større arrangementer, konserter, fotballkamper etc.

Vi observerte også at vi i Norge fremdeles har mye å lære av hvordan USA praktiserer ICS. Men det er også ulikheter som gjør at vi ikke uten videre kan adoptere hele den amerikanske modellen fullt ut til Norge.

Etter gjennomført studietur er det flere områder vi ser for oss at vi kan bli bedre på i bruk av ELS i Norge og de 4 viktigste forbedringspunktene mener vi er;

1. Opplæring.
Opplæringen innen ELS i Norge er i dag for liten og for tilfeldig. I dag er det stort sett ledelsesnivåene som har gjennomført kortvarige kurs innen ELS og dette er ikke godt nok. Basert på det vi har sett og erfart i USA er det viktig at det gis en mer omfattende opplæring og denne må gjelde hele organisasjonene.
2. Forskriftskrav til utdanning.
Vi mener at en bør forskriftsfeste krav til opplæring inne ELS på alle brannmannskaper og sivilforsvarsstyrker og at det bør etableres et utdanningsløp på flere nivåer, basert på hvilken posisjon en innehar i en organisasjon.
3. Nasjonale føringer om bruk av ELS.
Hvis en i Norge skal lykkes med bedre håndtering av større hendelser må det legges nasjonale føringer på at ELS skal være et ens ledelsessystem som alle nødetatene, kommunene, fylke og stat skal bruke. Lik opplæring vil også her være en nøkkel til suksess.
4. Organisering.
Hvis en i Norge skal lykkes med en bedre håndtering av større hendelser bør en også se nærmere på hvordan danskene organiserer seg i forbindelse med større hendelser. Danskene organiserer seg gjennom tre nivåer; Nivå 1 – Kommunen evt med bistand fra et eller flere nabobrannvesen, Nivå 2 – Regionale beredskapssenter med evt støtte fra et vertsbrannvesen og Nivå 3 – Statlige beredskapssenter. I forbindelse med oljevernaksjoner i Norge har vi i dag en ganske lik modell som Danskene med forhåndsdefinerte ansvarsområder (kommune, IUA og staten), men dette gjelder kun ved hendelser på sjøen. Skal vi få bedre håndteringsveiene av større hendelse også på land må vi innføre og lovfeste en tilsvarende modell som Danskene har også i Norge. I dag er det ingen forhåndsbestemte ressurser som skal bistå en kommune om hendelsen er større en det kommunen selv er i stand til å håndtere annet enn at Sivilforsvaret er en statlig ekstraressurs.

4. ANBEFALINGER

4.1 ANBEFALINGER

- Enhetlig ledelsessystem (ELS) bør i større grad implementeres på alle nivåer i brann- og redningsvesenets og sivilforsvarets innsatsorganisasjoner, herunder menes spesielt på mellomleder- og mannskapsnivået som tjenestegjør i 1. linje. Det bør etableres et kurs innenfor ELS som er særlig rettet mot innsatspersonellet og tilhørende ledere som tjenestegjør operativt ute i «felten» (1. linje).
- Veileder for enhetlig ledelsessystem bør i større grad inneholde beskrivelser av viktig forhold ved etablering og drift av en innsatsorganisasjon etter ELS-prinsippet. Veilederen bør også være en håndbok som tar for seg nyttig tips og råd ved drift av ELS som et ledelsesverktøy.
- Begrepet «Unified Command» bør i større grad synliggjøres og implementeres i det Norske ELS-systemet og samordnes med redningstjenestens prinsipper (Begrepet bør oversettes til norsk som for eksempel «Samvirkeledelse»).
- Faglederprinsippet i innsatsleders kommandoplass (ILKO) bør omdefineres. Fagledere bør hete «innsatsleder» og deretter etter etatsnavn. Dette vil harmonisere benevnelsene for både brann og helse og det vil ikke oppstå forvirring eller tvil om kommandoforhold eller ansvarsområder.
- Organisering av ELS etter prinsippet «Area Commander» bør beskrives og være en alternativ organisasjonsform i veilederen som en del av det enhetlige ledelsessystemet (ELS).
- «National Incident Management System» (NIMS) er i USA tillagt på et nasjonal-strategisk nivå og kan ikke umiddelbart overføres til Norske forhold og systemer. Med bakgrunn i dette anbefales det ikke at man implementerer «National Incident Management System» (NIMS) i det Norske beredskapssystemet, men heller rendyrker og utvikler prinsippene og organiseringen etter dagens enhetlig ledelsessystem (ELS).
- For å imøtekomme det økende risiko- og trusselnivået i samfunnet så bør det etableres en overordnet koordinering av nasjonale ressurser innenfor brann- og redningstjenesten som ivaretar blant annet; materiell- og utstyrsressurser, ledelse og rådgivning, (spesial)kompetanser, koordinering, oppfølging og utholdenhet i innsatser.
- Direktoratet for samfunnssikkerhet og beredskap (DSB) bør intensivere fokus og oppfølging av brann- og redningsvesenets sin innføring og bruk av enhetlig ledelsessystem (ELS). Det bør vurderes krav om regionale ELS-team som kan bistå ved større hendelser.
- ELS som ledelsesverktøy bør sterkt vurderes innført i den kommunale og i fylkesmannens krisehåndteringsorganisasjoner.
- Direktoratet for samfunnssikkerhet og beredskap (DSB) må ta initiativ til at det utarbeides en helhetlig læreplan for all ELS utdanning i Norge.
- Enhetlig ledelsessystem (ELS) må ha en sentral plass i den tiltenkte nye 2 årlige fagskoleutdanningen til brann- og redningsvesenet.

4.2 OPPFØLGING

- Norsk brannbefals landsforbund (NBLF) presenterer og fronter prosjektrapportens innhold og anbefalinger ovenfor sentrale myndigheter og andre relevante aktører.
- Direktoratet for samfunnssikkerhet og beredskap (DSB) og Justis- og beredskapsdepartementet får forelagt og presentert prosjektrapporten.
- Direktoratet for samfunnssikkerhet og beredskap og Kystverket bør vurdere en stilling/funksjon som «ELS-kordinator». Denne funksjonen vil kunne være pådriver og følger opp enhetlig ledelsessystem ovenfor brannvesen, Sivilforsvaret og IUA-regioner (Interkommunalt utvalg mot akutt forurensing).
- Justis- og beredskapsdepartementet bør vurdere å analysere behovet for overordnet koordinering av nasjonale ressurser for brann- og redningstjenesten.
- Deltagerne i reiseutveksling presenterer funn og anbefalinger for egen region samt deltar på samlinger og individuelt etter forespørsler.



5. VEDLEGG OG LINKER

REFERANSE MATERIELL

ICS field handbook, Cape Coral FD

NIMS field handbook, Jones & Bartlet Learning books

All-hazards Incident management team, Response and Planning guide, Geoffrey D. Wilford

REFERANSE LINKER

Fema NIMS

<https://training.fema.gov/nims/>

NIFC

<https://www.nifc.gov/>

NorwegianAgenda
2016.docx

Exchange schudule
for NOR Cape Coral

REFERANSELISTE, PERSONER

Howard Hedrick, Acting Assistant Director, Fire and Aviation
Randy Eardley, Chief, Office of External Affairs

Sean Cross, NWCG Program Manager

Les Dixon, Air Tanker Base Manager
Sean Maloney, MAFFS Liaison

Susie Stingley-Russell, Center Manager, National Interagency Coordination Center (NICC)
Chuck Wamack, Assistant Center Manager (BLM), National Interagency Coordination Center (NICC)
Bill Fletcher, Assistant Center Manager (FS), National Interagency Coordination Center (NICC)

Ed Delgado, Meteorologist, Predictive Services Lead
Jeremy Sullens, Wildland Fire Analyst

Alan Mebane, Boise Interagency Dispatch Center

Andy Delmas, Boise BLM FMO
Bob Shindelar, BNF FMO
Dennis Doan, fire chief, Boise fire

Patricia Roller, Regional Seed Warehouse

Deb Fleming, NWCG Training
Ingrid Sather, NWCG Training
Josh Haney, NWCG Training

John Owens, NIFC Safety Manager

Jennifer Smith, PIO NIFC
Christine Cozacos, PIO NIFC

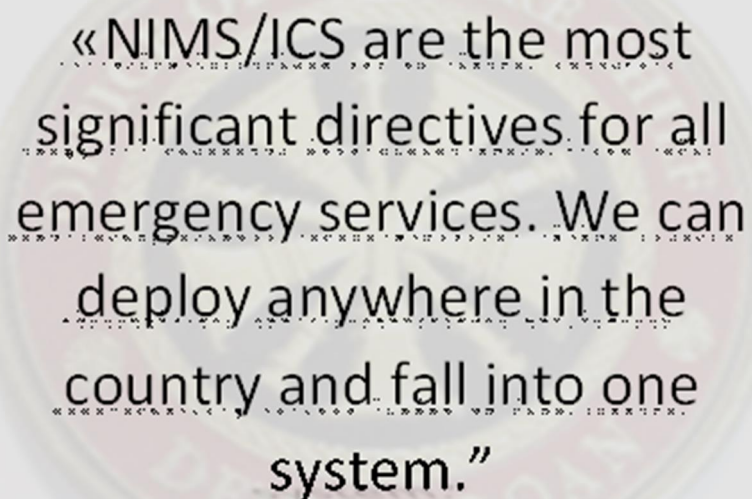
Command and General Staff, Pioneer fire, National Incident Management team, Southern Blue Team

Jesse Spearo, battalion chief, Cape Coral Fire Department
Tony Rigioni, battalion chief, Cape Coral Fire Department
Ryan Lamb, division chief, Cape Coral Fire Department
Donald K. Cochran, Chief fire officer, Cape Coral Fire Department
Mike Bush, battalion chief, Cape Coral Fire Department

Anthony Douglass, Florida Forest Service
Chris Schmiede, Forest Area Supervisor, Lee county

Takk til BLM og NIFC, og spesielt våre to informasjonsoffiserer Jennifer Smith og Christine Cozacos, som organiserte oppholdet og viste oss rundt.

Vi takker Cape Coral fire department for et fantastisk vertsskap, og spesielt battallion chief Jesse Spearo.



«NIMS/ICS are the most significant directives for all emergency services. We can deploy anywhere in the country and fall into one system.”

Fire chief Dennis Doan, Boise Fire