

STUDIEREISE TIL USA HØSTEN 2012



søndag 26. august til fredag 14. september

IDAHO - CALIFORNIA – ARIZONA

Ole Kristian Aagaard

Torbjørn Mæhlumsveen

Innledning

Reisen ble gjennomført i perioden søndag 26. august til fredag 14. september. Deltakere var Torbjørn Mæhlumsveen, brann og redningssjef i Trøndelag Brann og redningstjeneste IKS og Ole Kristian Aagaard, distriktssjef i Sør Trøndelag sivilforsvarsdistrikt.

Reisen startet i Idaho hvor vi besøkte ”the National Interagency Fire Center (NIFC)”. NIFC er USAs støttesenter for skogbrann med 8 forskjellige byråer og organisasjoner som samarbeider. Senteret har ikke en felles direktør eller ledelse. Idaho er en fjellstat med 1,5 mill innbyggere som ligger i Rocky Mountains fjellkjeden. Hoveddelen av befolkningen bor sør i staten der Boise er hovedstad og største by. Vi besøkte en pågående skogbrann, ”the Trinity Ridge Fire” og fikk en god omvisning og orientering i innsatskommandoen.

Neste reisemål var San Diego Fire department. San Diego er den åttende største byen i USA og den nest største i delstaten California med 1,3 mill innbyggere. Byen ligger ved Stillehavskysten i det sørvestlige hjørnet av USA, helt inntil den meksikanske grensen. San Diego er kjent for sitt milde klima og sin lange forbindelse med den amerikanske marinen. Byen er hjemmehavn til mange av marinens skip, deriblant en del av USAs hangarskip.

San Diego Fire department har ca 120 000 oppdrag pr år og har et budsjett på ca 200 millioner dollar. De har 1162 ansatte, bemanner 47 brannstasjoner og 9 livredningsstasjoner og driver forebyggende arbeid.

Til siste reisemål på studiereisen kjørte vi bil fra San Diego til Tucson, Arizona for å besøke the National Advanced Fire and Resource Institute (NAFRI). NAFRI er et nasjonalt senter som har ansvar for å støtte arbeidet i skogbrannmiljøet i USA med tema som brann, vegetasjon, skogbrannutstyr, kompetanse på håndtering av store hendelser og lederutdanning. NAFRI har også som oppgave å utvikle systemer for erfaringslæring og utvikling innenfor ledelse av store uønskede hendelser.

Hensikten med studiereisen

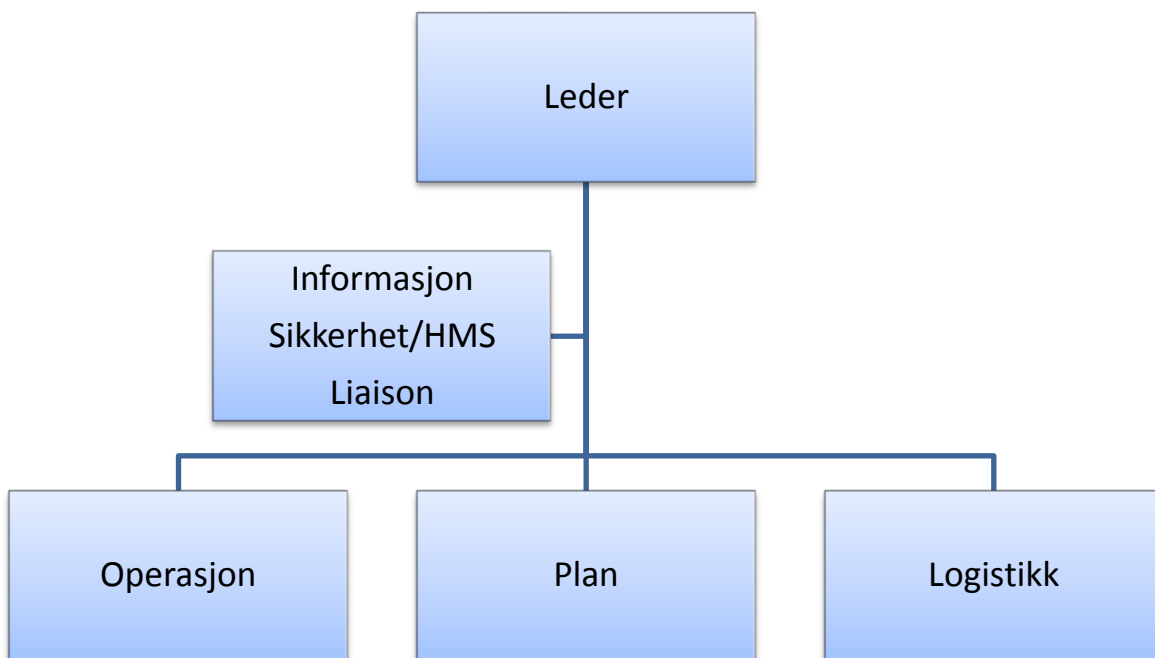
- a) Studere ”Incident Command System” (ICS) og hvordan man i USA benytter dette for ledelse ved store/ langvarige hendelser
- b) I den forbindelse hvordan støtteteamene fungerer (Type I / II – team)
- c) Studere opptrappingen av en innsatsorganisasjon fra førsteinnsatsstyrken ankommer til støtteteam er etablert og i drift
- d) Studere opplæringen og kvalifiseringssystemet innenfor IMS/ ICS
- e) Studere sammenhengen mellom ”Incident Management System” (IMS) og ”Incident Command System (ICS), og hvordan man i USA benytter disse for ledelse ved store/ langvarige hendelser
- f) Studere relasjonen mellom innsatsorganisasjonen på skadestedet og organisasjonen som ivaretar evakuerte og befolkningen utenfor skadestedet ved meget store hendelser.

ICS - "Incident command system"

ICS er et standardisert system for å håndtere alle typer større hendelser. Systemet gir mulighet for integrering av utstyr, personell, prosedyrer og samband innenfor en felles organisasjonsform. ICS som system aktiverer en koordinert respons mellom ulike organisasjoner, byråer og etater, både offentlige og private. Systemet etablerer felles prosesser for planlegging og gjennomføring av operasjoner, herunder styring av ressurser.

ICS er et fleksibelt system og kan brukes i alle tilfeller uavhengig av hendelsens størrelse, type, omfang og kompleksitet og kan nyttes på tvers av ulike fagområder. Systemet inviterer til at brukerne tilpasser organisasjonsstrukturen for å matche hendelsens kompleksitet og krav. ICS er tilpasset nasjonalt, statlig, regionalt og lokalt nivå samt frivillige organisasjoner og privat sektor.

Systemet legger til rette for strukturerte aktiviteter innenfor fem områder. Områdene er ledelse, informasjon/sikkerhet/liaison, operasjon, planlegging og logistikk/økonomi/administrasjon. Alle de funksjonelle områder kan etableres og brukes basert på hendelsen behov. Ved små hendelser vil de ulike funksjoner kunne bekles av en og samme person og ved større hendelser bygges organisasjonen gradvis opp til en større innstasorganisasjon der de ulike funksjoner bekles av flere personer.



I tillegg etableres etterretning og informasjonsinnhenting som funksjonsområde dersom det er hensiktsmessig eller nødvendig. I den innsatskommando vi besøkte var det leder for planavdelingen som var ansvarlig for koordinering mellom de ulike stasledd, herunder gjennomføring og ledelse av stabens ulike møter.

ICS som system etablerer både organisasjonsstruktur og planleggingsprosess samtidig som det legger opp til en fleksibel tilpasning både ift organisasjon og hendelse. Organisasjoner i USA bruker ICS også på små hendelser. På denne måten vedlikeholdes ferdighetene i bruk av systemet slik at man får mengdetrening og er forberedt når de store uventede hendelser skjer.

Støtteteam

Støtteteam (Incident management team, IMT) aktiveres eller sendes ut når et byrå eller organisasjon mangler ressurser og ikke lenger er i stand til å håndtere eller styre en hendelse.

Et støtteteam (IMT) må ha kapasitet til å overta kommandoen eller støtte ansvarlig innsatsledelse med håndtering av hendelsen. Incident Management team kan være lokale team eller nasjonale/statlige team for lengre hendelser.

- Type I team er nasjonale eller statlige team for hendelser med nasjonale konsekvenser eller betydning.
- Type II team er nasjonale eller statlige team for hendelser med regionale konsekvenser eller betydning.

San Diego Fire department var ansvarlig for å sette opp et komplett "urban search and rescue team" som på kort varsel skal kunne sendes over hele USA for å forsterke innsats ved en stor uønsket hendelse. California inngår i region 9 og de ulike brannvesen i regionen ruller på å stå på topp av lista i egen region. Den avdeling som står på topp av lista har kortest responstid eller høyest beredskap.



Et Incident Management Team (IMT) er en omfattende ressurs som kan forsterke en pågående operasjon gjennom levering av ulike typer infrastruktur støtte. Teamet kan også om nødvendig overta ledelse av operasjonen og ivareta alle komponenter/funksjoner i en innsatskommando.

Et støtteteam skal i prinsippet inkludere ledelse, innsatspersonell og støttepersonell. Det forutsettes at teamet har nødvendig hjemmelsgrunnlag for å overta ansvaret knyttet til ledelse av operasjonen. Støtteteamets personell har forhåndsdefinerte roller og ansvar og det er opprettet et kvalifiseringssystem som sikrer at personellet har nødvendig kompetanse og erfaring til å bekle sin rolle. Det er et system som sikrer at det alltid er støtteteam disponibel for innsats.

Videre er det etablert et system for å spore alle føderale (nasjonale), statlige og lokale ressurser (The national mutual aid). Trolig vil et fremtidig NARRE kunne være lillebror til USAs system. Systemet forutsetter at innsatsleder er rask og presis i sin bestilling av støtteressurser slik at nærmeste ressurs kan aktiviseres.

Opptrapping av en innsatsorganisasjon

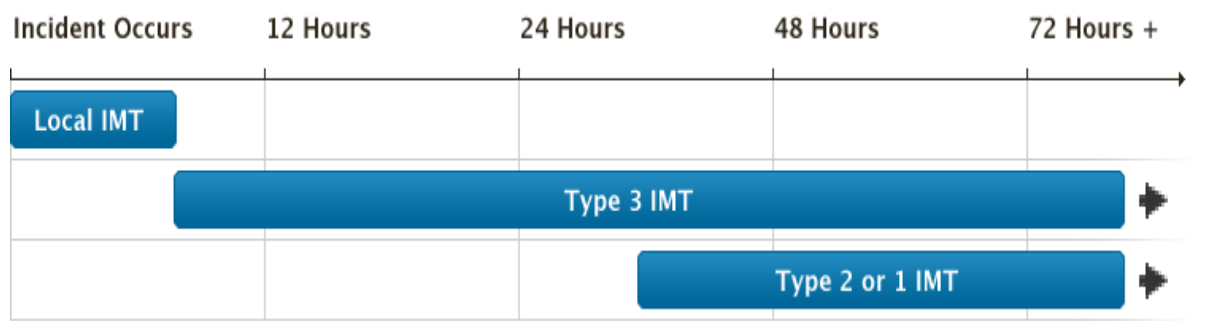
Avhengig av hendelsens størrelse, kompleksitet og varighet vil innsatskommandoer (IMTs) på ulike nivå etableres. Alle hendelser vil i initialfasen bli håndtert av den lokale redningsledelse, politi eller brannvesen. Ved en større lokal hendelse som for eksempel en større bygningsbrann, akutt forurensning eller hendelse med større kjøretøyer involvert vil det etableres et lokalt ledelses team (Local incident management team).

Dersom hendelsen utvikler seg til en mer kompleks og større hendelse som krever mer innsatsressurser etableres det et regionalt ledelsesnivå (All – Hazards incident management team) på 10-20 personer som er i stand til å håndtere mer kompliserte hendelser som krever stabsorganisering og planarbeid. Eksempel på en slik hendelse kan være en orkan, flom eller skogbrann.

Større regionale hendelser som inkluderer både lokale, regionale og føderale ressurser vil naturlig medføre etablering eller aktivering av et Type 2 IMT. Dette er et team bestående av 20-35 personer som er i stand til å håndtere større, komplekse hendelser som inkluderer ressurser fra alle nivå og totalt opp til 200 innsatsmannskaper.

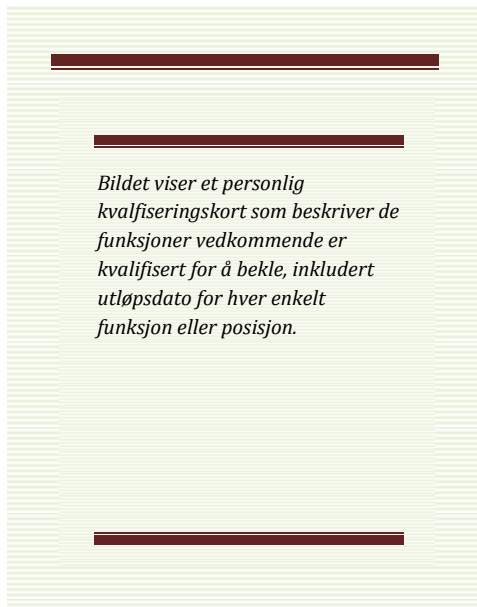
Ved store hendelser av nasjonal betydning vil det under nasjonal kommando settes sammen en komplett innsatskommando (Type I IMT) med kapasitet til å lede operasjoner på 500 – 1000 personer.

En tidslinje som viser de typiske tidsrammer for respons og drift av ulike typer IMTs vises nedenfor.



Opplæring og kvalifiseringssystemet innenfor IMS/ICS

Opplæring og kvalifiseringssystemet innenfor IMS/ ICS er veldig godt organisert. Hver enkelt avdeling eller organisasjon er ansvarlig for å utforme et kvalifikasjonskort og å etablere en årlig sertifiseringsprosess for alle personer som skal være knyttet til IMS/ICS som innsatspersonell.



INCIDENT QUALIFICATION CARD			
Printed May/10/11	Name Babiak, Russell	Employee Id 00001005801	
Refresher Apr/14/12	ID-FCR Fish & Wildlife Service - NIFC	Fitness Arduous	Expire May/10/12
QUALIFIED POSITIONS			
Status	Position	Description	Curr Exp
Q	TFLD	Task Force Leader	Mar/31/14
Q	FOBS	Field Observer	Jun/17/13
Q	ICT4	Incident Commander Type 4	Mar/31/14
Q	FIRB	Firing Boss	Mar/31/14
Fold Card Here			
Q	CRWB	Crew Boss	Mar/31/14
Q	BTOP	Boat Operator Less than 25'	Apr/3/13
Q	ATVO	ATV Operator	Aug/12/14
Q	FEMO	Fire Effects Monitor	Jun/28/11
Q	THSP	Technical Specialist	May/23/15
T	DIVS	Division/Group Supervisor	Jun/24/11
T	ICT3	Incident Commander Type 3	Jun/30/12
Certifying Official		Title	Date
<i>[Signature]</i>		Dep Chief	5/10/11

Hver enkelt region har etablert komiteer med representanter fra de ulike organisasjoner og byråer. Komiteen har ansvar for å sikre at systemet med kvalifisering og utdanning er oppdatert og adekvat.

Alle funksjoner eller posisjoner i ICS er beskrevet med:

- Krav til utdanning
- Krav til erfaring
- Krav til fysisk yteevne innenfor 4 nivå (Krevende, moderate, lett, ikke krav til fysikk)
- Funksjoner som kvalifiserer til aktuelle posisjon
- Posisjoner aktuelle posisjon kvalifiserer til
- Annen relevant utdanning

Kvalifiseringssystemet etablerer nasjonale minimumsstandarder for øvelser, krav til erfaring og fysisk yteevne. Dette er utgangspunktet for utforming av utdanningsprogrammer.

Prinsippet er et man kvalifiserer seg vertikalt eller horisontalt. Innsatspersonellet starter med kvalifisering til de enkleste og minst kompliserte hendelser (Type I/II hendelse) og fortsetter til de største og mest kompliserte hendelser (Type V hendelse)

Systemet for opplæring og kvalifisering til posisjoner i ICS er logisk og ryddig. Gjennom dette systemet sikres en innsatsorganisasjon med kompetent personell. I møte med personell som var en del av dette systemet fikk vi inntrykk av at dette er både motiverende og forutsigbart for den enkelte samt at man har en trygghet for at samarbeidspartnere og kolleger er godt kvalifisert.

Sammenhengen mellom "Incident Management System" (IMS) og "Incident Command System (ICS)

ICS er først og fremst et kommando- og kontrollsystem for å ivareta dag-til-dag operasjoner for alle typer krisesituasjoner. IMS inkorporerer ICS, og gir et mer omfattende system for flere jurisdiksjoner til å jobbe sammen.

Incident Management System (IMS) er en standardisert bred tilnærming til beredskapsledelse innenfor en felles organisasjonsstruktur. IMS bygger på den forståelse at i enhver hendelse, er det visse lederfunksjoner som må utføres uavhengig av antall involverte personer. IMS kan også brukes for å håndtere planlagte hendelser, for eksempel en stor konsert eller parade.

De fleste uønskede hendelser håndteres ved bruk av ICS. I håndtering av store uønskede hendelser vil naturlig flere jurisdiksjoner og områder bli involvert eller berørt. IMS er utviklet for å systematisere og forenkle samarbeidet mellom de ulike organisasjoner. Enkelt sagt kan ICS beskrives som den konkrete ledelsen, kommandoplassen og innsatsmannskapene mens IMS er systemet som beskriver hvordan de ulike organisasjoner og kommandoer skal samarbeide

Relasjonen mellom innsatsorganisasjonen på skadestedet og organisasjonen som ivaretar evakuerte og befolkningen utenfor skadestedet ved meget store hendelser

Under vårt besøk av "Trinity Ridge Fire" fikk vi presentert helheten og kompleksiteten i en slik operasjon. US National Guard var involvert i vakt og kontroll, statlig politi hadde ansvar for veikontroll inn mot de evakuerte og avsperrede områder og lokalt politi deltok i arbeidet med å håndtere de evakuerte. Videre var det en egen organisasjon som ivaretok luftstøtte, Røde kors var involvert for å hjelpe de evakuerte og lokale brannvesen var innkalt. Sist, men ikke minst var de lokale myndigheter til stede. Alle aktører og bidragsyteres innsats ble kordinert av incident commander etter prinsippene i IMS.

Det ble gjennomført daglige informasjonsmøter med evakuerte der det ble gitt gode presentasjoner om status på skogbrannen, situasjonen i området og planer for videre arbeid for å håndtere skogbrannen. Forholdene var lagt veldig godt til rette med mat, informasjon og hjelp og støtte i ulike former.



Forsamlingshuset som ble brukt til daglige informasjonsmøter med beboere som ble rammet av skogbrannen i Trinity Ridge.