




Drammens-Cup 2019



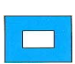

Påmelding på klubbhuset onsdager kl. 1730. Deltakelse er gratis!
Klasseinndeling regnes ut fra høyeste rating i målebrev, over/under 0.94.
Det er anledning til å melde seg på uten spinnaker.

Start

Felles for alle klasser.	Start ca 1800	Klasseflagg E 
GPS-start.	GPS-tid. Felles start eksakt kl. 1800. Alle leverer egen målgang på klubbhuset innen 15 min.	Klasseflagg G  Settes senest 17.55 Første båt i mål tar også tiden på de andre.
Gunderstart	GPS-tid med individuell korreksjon av starttid.	Klasseflagg H 

Startprosedyre etter seilreglementets § 26:

Seilasene starter ca kl 1800 med første 5 min varselsignal ca kl 1755.

5 min. til start:	Lydsignal og klasseflagg (E)	 ↑ (C, D eller E)
4 min. til start:	Lydsignal og klarsignal P Motor, padling etc forbudt.	  ↑ (evt. I,Z,Black)
1 min:	Lydsignal, LANG, - og klarsignal ned.	 ↓
START:	Klasseflagg går ned ved start. Lydsignal.	↓ det er nå ingen flagg oppe.

Ved tyvstart heises om mulig flagg X  ved individuell tilbakekalling og **1. likhetstegn**  ved generell tilbakekalling og det gis lydsignal.

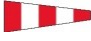
Båter som tyvstarter er selv ansvarlig for å vende tilbake og starte korrekt.

GPS-start: Varsles med klasseflagg G. Klasseflagget heises **senest** 17:55. Ingen andre signaler vises. Klassenes starttider er da eksakt GPS-tid. Første båt i mål er ansvarlig for å notere og samle innkomsttider til alle.
Alle skal notere egen tid og båt foran og bak og levere på Lykta asap.

Gunderstart. Enkelte regattaer kan kjøres med Gundermetoden. Det blir da delt ut eget skriv med individuelle starttider for hvert måltall. Klasseflagg H heises senest 17:55.

VHF: Vi prøver å informere og telle ned til start på VHF kanal 72.

Utsettelse

Ved utsettelse gis lydsignal og svarstanderen  heises. Startprosedyre starter 10 min etter at svarstander fires med lydsignal.

Avkorting

Ved avkorting vises signalflagg S  og det gis gjentatte lydsignal i god tid før første båt nærmer seg avkortingsmerket. Seilasen avbrytes kl 2100. Båter som da ikke har gått i mål får DNF.

Kansellering

I lite vind vil vi kansellere ved å heise flagg N og gi 3 lydsignaler. Møt på klubbhuset innen 30 min. Kurs og instruksjon om tiden tillater det.



Resultater:

Lavpoeng for hele serien. 2/3 av seilte seilaser rundet opp teller med.

DNF = antall i **seilasen** +1, DNC = antall i **serien** + 1, DNS = DNF +1

Alle frammøtte får DNS ved avlysing før start.

Baner

Løpet angis ved oppslag før start som en sekvens av merker. Hvilken side man skal ha merket på ved runding angis med **S** eller **B** før merkenr, og gjelder for alle merkene fram til neste sideanvisning. **Babord** runding er standard om intet er oppgitt. **R** angir repetisjon av etterfølgende merker inntil avkorting, hvor **målmerket (0)** alltid er implisitt til slutt.


Vi vil tilstrebe løp som gir seiltid på ca 90 min.

Start

er mellom høyeste punkt på klubbhus og merke 0 i retning første rundingsmerke. Man skal passere mellom **eventuelt hvitt begrensingsmerke** utenfor klubbhus og merke 0. Begge merker er «startmerker».

Mål

er mellom høyeste punkt på klubbhus og merke **0** i retning fra siste rundingsmerke. NB: **0** angitt som ordinært merke har definert side.

Eks: **S 5 6 R B 1**. Start ved Solum fra nord mot syd, merke 5 om styrbord, merke 6 om styrbord. Deretter repeteres merke 1 om babord, målmerket 0 om babord (målpasering fra nord mot syd) inntil avkorting signaliseres med signalflagg S . **B** er standardverdi og kan bli sløffet om den gjelder fra første merke. Eks: **R B 1 6** er ekvivalent med **R 1 6**. Etter **6** (om B) seiler man over mål med 0 om S (pga retning fra siste merke) og repeterer fra B1.

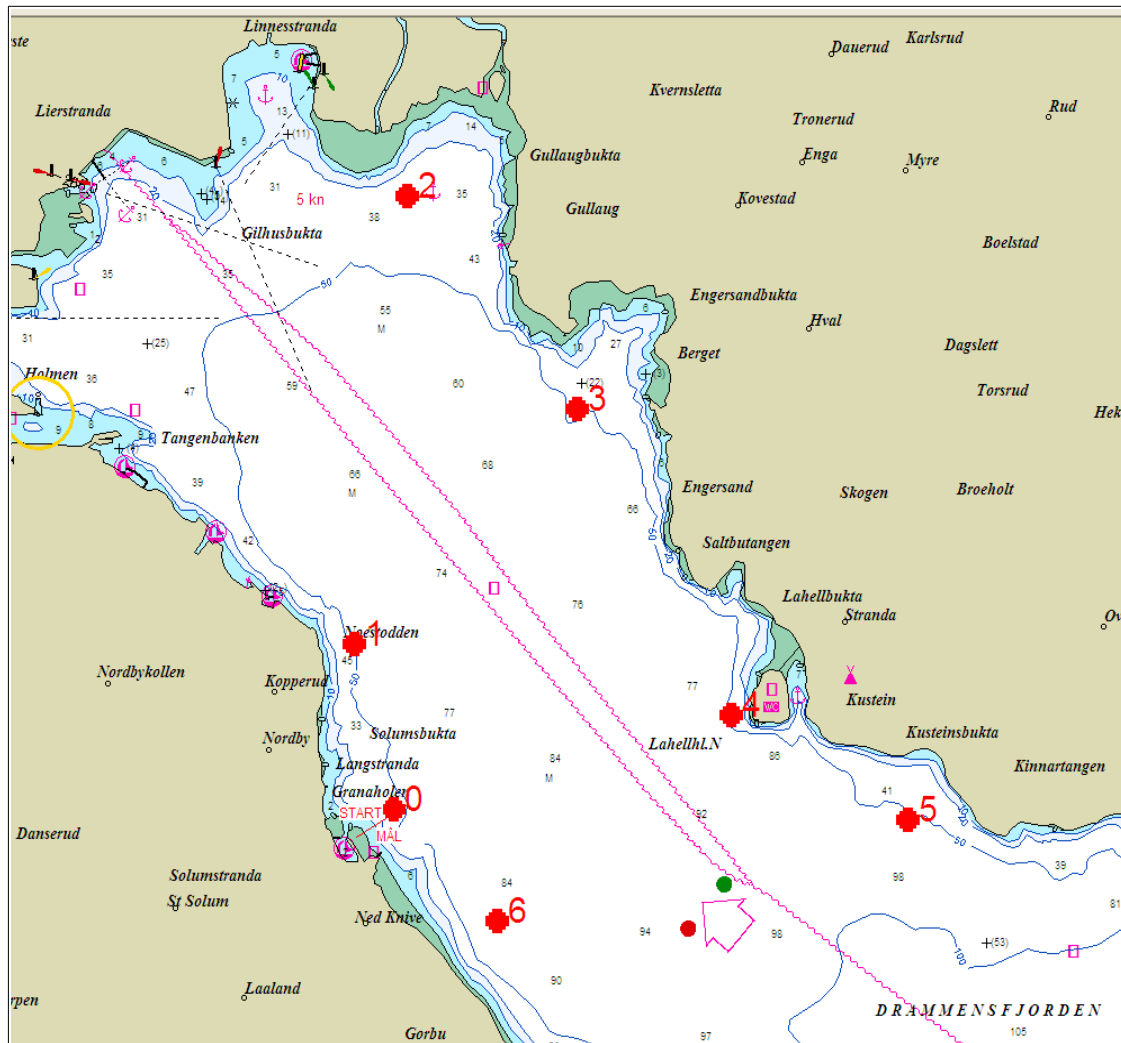
Andre opplysninger

Beskjeder til seilerne før start blir gitt muntlig på klubbhuset før start. Her samles vi også gjerne etterpå til sosial oppsummering av dagens hendelser.

Båter uten målbrev får måltall etter regattakomiteens skjønn.

Husk at onsdagseilasene også er trening for våre arrangører. Vi oppfordrer alle som ikke selv seiler til å delta i arrangementavviklingen, og aksepterer at nybegynnere på land også kan gjøre feil.

God seilas!



NR	Navn	LAT	LON
0	Start/mål Solum	59° 42.8 N	10° 16.5 E
1	Nøstodden	59° 43.3 N	10° 16.2 E
2	Gullaugbukta	59° 44.6 N	10° 16.5 E
3	Engersandsbukta	59° 44.0 N	10° 17.6 E
4	Lahellholmen	59° 43.1 N	10° 18.5 E
5	Kusteinsbukta	59° 42.7 N	10° 19.6 E
6	Solumsbukta	59° 42.4 N	10° 17.1 E