



BÆRUM  
KOMMUNE

# KOMMUNEPLANENS SAMFUNNSDEL MED LANGSIKTIG AREALSTRATEGI

2021-2040

HØRINGSUTKAST

# Kommuneplanen kort fortalt

*Kommuneplanen er kommunens overordnede styringsdokument og skal sette retning for utviklingen av Bærum frem til 2040.*

Kommuneplanen består av en samfunnsdel med langsiktig arealstrategi og en arealdel. Samfunnsdelen inneholder de langsiktige hovedmålene for bærumssamfunnet og kommuneorganisasjonen, tjenester og oppgaver, og hvilke strategier vi skal følge for å nå målene.

Langsiktig arealstrategi er bindeleddet mellom samfunnsdelen og arealdelen i kommuneplanen. Den angir hovedprinsipper for kommunens langsiktige arealbruk og gir føringer for kommuneplanens arealdel. Arealdelen viser hvor vi skal bygge boliger, veier, ha parker og lekeplasser, og er juridisk bindende.

I underliggende planer skal kommuneplanens samfunnsdel følges opp. Det er der konkretisering av prioriteringer og tiltak gjøres. Sentrale planer er Handlingsprogram med økonomiplan, virksomhetsplaner, temaplaner og strategier.

## Oppbygging av samfunnsdelen

Denne planen består av fire hovedmål med tilhørende delmål og strategier.

Under hvert hovedmål følger det først en beskrivelse av hvordan vi ønsker det skal være i Bærum i 2040. Målene angir hvor vi skal ha fokus og hva vi prioriterer i utviklingen av Bærum frem til 2040.

Etter det følger delmålene som skal bidra til at vi når hovedmålene. Under hvert av delmålene er det punktliste med strategier, som sier hva vi skal gjøre for å nå delmålene.

I den langsiktige arealstrategien er arealstrategiene koblet til hovedmålene i samfunnsdelen. På denne måten vises hvordan fremtidig langsiktig arealbruk skal bidra til at hovedmålene nås.

# Visjon og mål

Bærums visjon *Sammen skaper vi fremtiden* er et løfte om medvirkning og involvering til innbyggere, næringsliv, organisasjoner, frivillige og kommunen i utviklingen av bærumsamfunnet.

Visjonen angir også kvaliteter vi ønsker skal prege bærumsamfunnet:

- Mangfold – å sette pris på og respektere forskjellighet
- Raushet – følelsen av et fellesskap, noe som er større enn oss selv
- Bærekraft – å tenke på fremtiden når vi gjør våre valg

## Mål

Vi har fire hovedmål for utviklingen av Bærum som samfunn og kommuneorganisasjon.

1. I Bærumsamfunnet jobber vi sammen for å skape gode liv og like muligheter
2. Bærumsamfunnet er attraktivt og inkluderende
3. Bærumsamfunnet er klimaklokt
4. Bærum kommune er handlekraftig og innovativ

For å nå hovedmålene for utvikling av Bærumsamfunnet må oppgaver og utfordringer løses i samarbeid mellom kommunen, innbyggere, frivillige, organisasjoner og foreninger, næringsliv og forsknings- og kunnskapsmiljøer. Alle disse aktørene er «vi», og sammen utvikler vi Bærum frem mot 2040.

*Sammen skaper vi fremtiden*  
*- mangfold, raushet, bærekraft*



# FNs bærekraftsmål og bærekraftig utvikling

*Bærekraftig utvikling handler om å ta vare på behovene til mennesker som lever i dag, uten å ødelegge fremtidige generasjoners muligheter til å dekke sine behov.*

Å jobbe for bærekraftig utvikling handler om å jobbe innenfor tre dimensjoner; sosial, økonomisk, klima- og miljø. Det innebærer at vi ikke alltid kan gjøre det som faller oss enklest, eller er mest lønnsomt i øyeblikket. Beslutninger må derfor vurderes opp mot alle de tre dimensjonene.

FNs bærekraftsmål er verdens felles arbeidsplan for å utrydde fattigdom, bekjempe ulikhet og stoppe klimaendringene innen 2030. Bærekraftsmålene gjelder for alle land i verden, og regjeringen har forpliktet Norge til å arbeide for å nå målene. Med lokale løsninger skal vi bidra til å nå globale mål.

Hovedmålene i denne planen bygger på de tre dimensjonene for bærekraftig utvikling. Delmål og strategier under hovedmålene bygger opp under bærekraftsmålene. Bærekraftsmålene skal også være utgangspunkt for politisk prioritering av satsingsområder i kommunestyreperiodene. På denne måten sikres det at de globale målene omsettes til konkret handling i Bærumsamfunnet.





## FNs BÆREKRAFTSMÅL

De tre bærekraftsdimensjonene er utgangspunktet for hovedmålene.

På samme måte som bærekraftsdimensjonene henger sammen og påvirker hverandre, må også kommuneplanens hovedmål ses i sammenheng for å lykkes med å utvikle Bærum til et mer bærekraftig samfunn.

### Samarbeid for å nå målene

17 SAMARBEID FOR Å NÅ MÅLENE



Bærekraftsmål 17 – samarbeid for å nå målene – er både et mål i seg selv og en forutsetning

for å nå de andre målene. I likhet med Bærum kommunes visjon er det et løfte og en anerkjennelse av at vi må jobbe sammen for å oppnå en bærekraftig og helhetlig utvikling av Bærumssamfunnet. Dette målet er derfor gjennomgående i alle Bærum sine hovedmål.



# En kommune i endring

## Nye utfordringer skaper behov for omstilling og taktskifte

Samfunnet er i endring. Vi står overfor nye utfordringer som klimaendringer, endret demografi og økende ulikhet. Dette utfordrer kommunen, og gjør også kommunens oppgaver mer komplekse enn før. Kommunen skal fortsette å levere gode tjenester, men med trangere økonomiske rammer enn før. Dette utfordrer kommunens bærekraft, og gjør at vi må tenke nytt om hvordan vi skal utvikle morgendagens Bærum.

Endring og omstilling handler om å utvikle, forbedre eller endre kommunens tjenestetilbud slik at vi også i fremtiden kan levere riktig tjenester innenfor de rammene kommunen har. Hvis vi skal få til dette må vi prioritere hvilke oppgaver vi skal løse. Oppgavene må løses med en mer helhetlig tilnærming, på tvers av sektorer og fagområder, og i samarbeid med kommunesamfunnet, frivilligheten, organisasjoner og næringslivet.

Det er også behov for å tenke nytt om kommunens rolle som samfunnsutvikler, planmyndighet og tjenesteleverandør.

## Kommunen som samfunnsutvikler

Samfunnsutviklerrollen handler om å mobilisere, sette strategisk retning og være en samlende og koordinerende aktør i Bærumsamfunnet. Vi skal bidra til å nå målene vi har satt oss gjennom samarbeid og dialog mellom innbyggere, brukere, næringsliv, politikere og ansatte.

Gjennom økt samskaping vil vi fortsette å være en aktiv og fremoverlent samfunnsutvikler, som sikrer innbyggerne i Bærum et variert tilbud av møteplasser, aktiviteter og tjenester. Bærumsamfunnets særegenhet med både urbane og grønne kvaliteter skal ivaretas. Samfunnet vårt skal være mangfoldig og inkluderende, og kommunens ressurser skal komme hele Bærumsamfunnet til gode.

## Kommunen som planmyndighet

Som planmyndighet skal kommunen gi forutsigbare føringer i arealplanleggingen gjennom å følge opp mål angitt i samfunnsdelen og arealstrategien i det videre arbeidet med kommuneplanens arealdel, plan- og byggesaker.

# En kommune i endring

## Kommunen som tjenesteleverandør

Som tjenesteleverandør skal vi bidra til å nå målene vi har satt oss ved å ha gode og målrettede tjenester med riktig kvalitet. Med utvikling, forbedring og endring av kommunens tjenester skal vi levere tjenester til innbyggerne på en bærekraftig måte også i fremtiden.

For å sikre gode og målrettede tjenester skal vi prioritere de som trenger det mest. Ved å ta i bruk nye og bedre løsninger skal vi sikre bærekraftig og helhetlig tjenestetilbud til dagens og morgendagens bæringer. Dette innebærer at vi skal bevege oss fra å være utfører til å bli en tilrettelegger, ved å ha fokus på økt selvhjulpenhet og mestring. Med denne endringen får vi en mer selvstendig, frisk og aktiv befolkning. Vi skal også bruke innovasjon og velferdsteknologi for å øke kommunens omsorgskapasitet og sikre god livskvalitet for innbyggerne hele livet.



# I Bærumsamfunnet jobber vi sammen for å skape gode liv og like muligheter



I Bærum skal det være godt å bo og leve. Det gode livet skapes i familien, på jobb og skole og i gode felleskap lokalt. Her skjer også folkehelsearbeidet, som handler om å skape gode oppvekst- og levekår, og fremme fellesskap, helse, trygghet, inkludering og deltakelse.

Barn og unge skal ha en trygg og god oppvekst. God utdanning og kompetanse skal gi barn og unge ferdigheter og et godt grunnlag for voksenlivet.

Vi skal jobbe sammen for at alle opplever at de mestrer eget liv, kan delta i samfunnet, arbeidslivet og i fellesskap med andre. Tilgang til hverdagsaktiviteter, friområder og

møteplasser er en viktig del av dette. Varierende bomiljøer skal gi mulighet for bolig i ulike faser i livet, og å bo hjemme lengst mulig. Gode og inkluderende nærmiljøer og møteplasser skal skape trygghet, tilhørighet og identitet. Nærområder og møteplasser skal være tilgjengelig for alle. Sambruk og møter på tvers av aldersgrupper skal bidra til fellesskap og tilhørighet. Bredt kulturliv og fritidstilbud skal gjenspeile mangfoldet i samfunnet.

Bærumsamfunnet skal være mangfoldig, og innbyggerne skal føle seg inkludert på tvers av etnisitet, religion, seksuell legning og funksjonsnivå. Vi skal jobbe for at ingen skal utelates, og prioritere de mest sårbare gruppene.





## Bærum har et trygt og godt oppvekstmiljø, som bidrar til like muligheter for alle barn og unge

*Derfor skal vi:*

- Arbeide systematisk for å gi alle barn og unge like muligheter og hindre utenforskap, med fokus på tverrfaglig hjelp og tidlig innsats
- Sikre alle barn og unge kompetanse som gir et godt grunnlag for voksenlivet
- Legge til rette for at alle barn og unge kan delta i kultur, fritids- og idrettsaktiviteter

## Bærum er et trygt, mangfoldig og inkluderende samfunn

*Derfor skal vi:*

- Utjevne konsekvensene av sosiale forskjeller, med fokus på sårbare grupper
- Sikre mangfold og inkludering på tvers av funksjonsnivå, etnisitet, religion og seksuell legning
- Sikre trygghet for innbyggerne gjennom systematisk arbeid med samfunnssikkerhet og beredskap

## Bærum har innbyggere som mestrer eget liv og har god livskvalitet gjennom livet

*Derfor skal vi:*

- Sørge for at alle kan delta i arbeids-, fritids- og samfunnsliv
- Legge til rette for en mangfoldig frivillig sektor
- Legge til rette for at innbyggere kan involvere seg i samfunnet og lokaldemokratiet
- Stimulere til hverdagsaktivitet gjennom å sikre gode friområder og rekreasjonsarealer

## Bærum har tilgjengelige og inkluderende bo- og nærmiljøer og møteplasser

*Derfor skal vi:*

- Være en pådriver for fleksible og tilgjengelige møteplasser, tilrettelagt for sambruk
- Tilrettelegge for lokale møteplasser som skaper en opplevelse av tilhørighet, inkludering og deltakelse
- Legge til rette for boliger for alle livsfaser i varierte og tilgjengelige bomiljøer
- Legge til rette for et bredt og mangfoldig kunst- og kulturliv

## Bærumsamfunnet er attraktivt og inkluderende



For å sikre velferd for dagens og fremtidens generasjoner må vi ha en bærekraftig og inkluderende økonomisk utvikling over tid. Dette handler om å skape verdier i Bærumsamfunnet som skal komme alle til gode. Et attraktivt næringsliv, forskning og innovasjon, inkluderende arbeidsliv og samfunnsutvikling er en sentral del av dette.

Som samfunnsutvikler skal kommunen ta en aktiv rolle for å utvikle et attraktivt og inkluderende Bærum sammen med innbyggere, næringsliv og forsknings- og kunnskapsmiljøer.

Morgendagens utfordringer skal løses gjennom nye samarbeid. Her vil kunnskap, forskning og innovasjon stå sentralt. Samarbeid på tvers av fagområder og bransjer skal stimulere til nye teknologiske og klimakloke løsninger.

Næringslivet i Bærum skal være variert, konkurransedyktig og framtidsrettet. Næringslivet har gode rammevilkår, med kommunen som en forutsigbar samarbeidspartner og en god vertskapskommune.

Arbeidslivet skal kjennetegnes av å være likestilt og inkluderende for alle grupper. Sammen med næringslivet og utdanningsinstitusjoner skal det legges til rette for å sikre relevant arbeidskraft for å møte fremtidig behov.

Vi skal ha attraktive by og tettsteder med god tilgang på tjenester og tilbud, et bredt kulturliv og varierte bomiljøer. Kombinasjonen av urbane kvaliteter og nærhet til natur og rekreasjonsområder er en særegenhet som skal prege stedsutviklingen. Sandvika skal være en attraktiv kultur- og regionby.



## Bærum har et variert, konkurransedyktig og fremtidsrettet næringsliv

*Derfor skal vi:*

- Sørge for gode rammevilkår som gjør det er attraktivt å etablere og drive næring
- Delta i og legge til rette for gode partnerskap som støtter opp om lokal verdiskaping
- Legge til rette for gründervirksomheter og støtte opp om entreprenørskap

## Bærum har attraktive miljøer for kunnskap, forskning og innovasjon

*Derfor skal vi:*

- Stimulere til samarbeid mellom næringsliv, akademia, frivillig sektor og kommunen for å løse morgendagens utfordringer
- Videreutvikle Sandvika, Fornebu og Lysaker som tyngdepunkt for innovative næringer med høy konsentrasjon av arbeidsplasser

## Bærum har et likestilt og inkluderende arbeidsliv

*Derfor skal vi:*

- Jobbe for økt sysselsetting blant utsatte grupper
- Bidra til å øke andelen unge i arbeid
- Skape bedre muligheter for arbeidstrening og inngang i arbeidslivet
- Være en pådriver og legge til rette for fagutdanningstilbud, for å sikre relevant kompetanse for framtiden

## Bærum har attraktive og urbane byer og tettsteder

*Derfor skal vi:*

- Utvikle by- og sentrumsområder med god tilgang på tjenester og tilbud, gode urbane kvaliteter og nærhet til natur og rekreasjon
- Legge til rette for at alle kan ha en kortreist hverdag og nærhet til hverdagsfunksjoner

## Sandvika er regionalt knutepunkt og en attraktiv kultur- og regionby

## Bærumsamfunnet er klimaklokt



Bærum skal være et klima- og miljøvennlig samfunn. Kommunen, utbyggere, næringslivet, energi- og transportaktører og innbyggere skal sammen redusere Bærums klimafotavtrykk.

Vi skal ha gode og helhetlige mobilitetsløsninger, bygge robuste og fremtidsrettede bygg og forvalte ressursene våre på en bærekraftig måte. Vi skal legge til rette for at gange, sykkel og kollektivtransport kan være innbyggernes førstevalg. Forbruksmønsteret og atferd skal preges av gjenbruk og deling.

Det skal jobbes systematisk for å sikre naturmangfold og økosystemer. Naturmangfoldet i Bærum skal fortsatt være blant de rikeste i landet, og det skal jobbes kontinuerlig for å bevare og restaurere dette.

Vi skal sikre at bærumsamfunnet er robust og bærekraftig også i fremtiden. Gjennom kunnskap og kompetanse skal vi tilpasse samfunnet til klimaendringene, og iverksette tiltak som hindrer eller reduserer skade på bebyggelse og kritisk infrastruktur.



## Bærum er et lavutslippssamfunn, hvor det er lett å leve klima- og miljøvennlig

*Derfor skal vi:*

- Være en foregangskommune på sirkulærøkonomi
- Redusere klimagassutslipp, kø, luftforurensning og støy
- Legge til rette for at alle kan endre atferd og forbruksmønster, blant annet gjennom deling og gjenbruk
- Legge til rette for at økning i persontransporten tas med gange, sykkel og kollektivtrafikk
- Legge til rette for at klima- og miljøvennlig transportmidler er førstevalg

## Bærum er klimarobust

*Derfor skal vi:*

- Utvikle infrastruktur slik at den er robust mot fremtidige klimaendringer
- Sikre bebyggelse og infrastruktur mot flom, skred, ras og andre hendelser som skyldes klimaendringer

## Bærum tar vare på naturen og sikrer naturmangfoldet og økosystemet

*Derfor skal vi:*

- Sikre god tilgang til grøntområder og offentlige rom fra fjorden til marka
- Sikre ren luft, rent vann og hindre forurensning og forsøpling
- Ha kunnskapsbasert forvaltning av sjø- og landarealer
- Kartlegge og sikre natur- og arts mangfold
- Ta vare på og videreutvikle jord- og skogressurser

## Bærum kommune er handlekraftig og innovativ



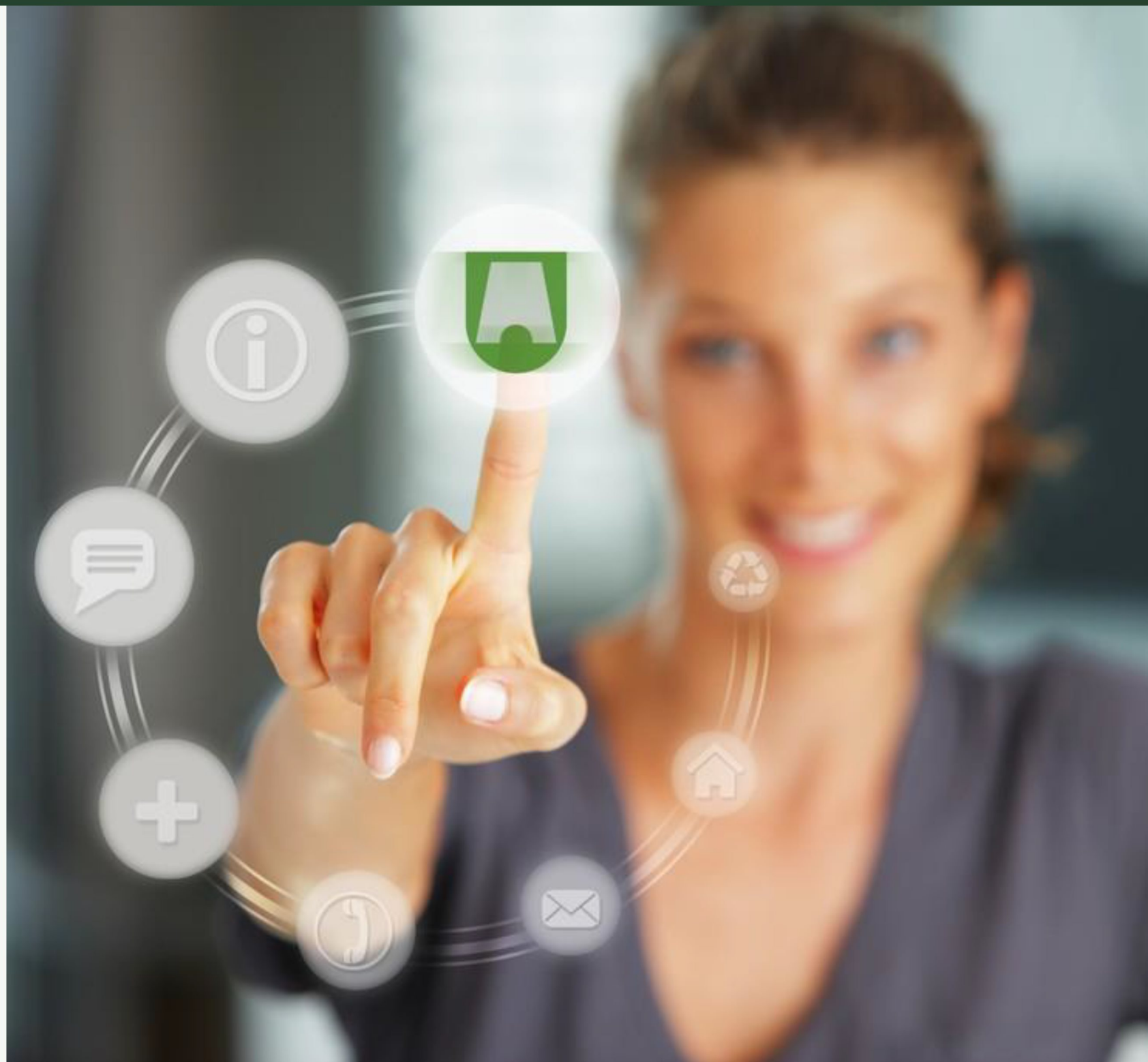
*Bærum som organisasjon skal jobbe for å nå alle hovedmålene. Dette målet er en forutsetning for å nå de andre målene.*

Kommunens rolle og arbeidsmetoder er i endring. Brukermedvirkning, innbyggerdialog og samarbeid skal legges til grunn for samfunnsutvikling og utvikling av tjenestetilbudet. Slik vil ulike kompetanser og perspektiver gi god innsikt og forståelse for prioritering og målsetting i kommunens arbeid. Tillit skal sikres med åpenhet, god informasjon og viljen til å lytte.

Som organisasjon og samfunnsaktør skal vi være klimaklok og miljøbevisst. Kommunen skal bidra til å redusere klimautslipp, bygge mindre og føre klimaregnskap og klimabudsjett. Vi skal stille høye krav til oss selv og våre samarbeidspartnere, utbyggere og ved anskaffelser.

Demografiske endringer og økonomisk taktskifte gjør at det er behov for endring og omstilling. Kommunens tjenestetilbud skal videreutvikles slik at det ivaretar det økonomiske handlingsrommet vi til enhver tid har. Dette innebærer å prioritere tydeligere hvilke oppgaver kommunen skal løse. Ved å prioritere de som trenger det mest, og ta i bruk nye og bedre løsninger skal vi sikre et bærekraftig og helhetlig tjenestetilbud.

Kommunen skal jobbe for å være en konkurransedyktig arbeidsgiver. Gjennom fokus på kompetanseutvikling, medarbeiderskap og arbeidsmiljø skal Bærum være en innovativ og handlekraftig kommune.



## Bærum kommune er åpen og digital

### *Derfor skal vi:*

- Legge innbyggerdialog og samarbeid til grunn for utvikling av kommunen og tjenestetilbudet
- Ha brukervennlige og enkle digitale løsninger
- Utvikle og ta i bruk ny teknologi og digitale løsninger
- Sikre at innbyggerne har innsyn i kommunens virksomhet, beslutninger og korrespondanse
- Jobbe kunnskapsbasert og dele erfaringer

## Bærum kommune har gode og målrettede tjenester med riktig kvalitet og omfang

### *Derfor skal vi:*

- Utvikle et bærekraftig tjenestetilbud for å ivareta økonomisk handlingsrom til enhver tid
- Prioritere forebygging og tidlig innsats som bidrar til økt selvhjulpenhet og mestring i egen hverdag
- Jobbe tverrfaglig for å gi innbyggere og brukere helhetlig og koordinert tjenestetilbud
- Sikre sammenheng i læringsløpet fra barnehage til ungdomsskole, videregående skole og høyere utdanning
- Ta i bruk velferdsteknologi i tjenestene for å gi innbyggerne økt livskvalitet og for å øke kommunens omsorgskapasitet

## Bærum kommune er en attraktiv og konkurransedyktig arbeidsgiver

### *Derfor skal vi:*

- Ha fokus på kompetanseutvikling, kunnskap og innovasjon
- Være en mangfoldig og inkluderende arbeidsplass preget av åpenhet, tillit og respekt
- Være en arbeidsplass hvor det er rom for å feile og tenke nytt
- Tilrettelegge for godt medarbeiderskap, lederskap og arbeidsmiljø
- Ha praksis- og lærlingplasser

## Bærum kommune er en klimaklok og miljøbevisst organisasjon og samfunnsaktør

### *Derfor skal vi:*

- Stille klima- og miljøkrav til samarbeidspartnere, utbyggere og ved anskaffelser
- Bygge mindre ved å gjenbruke og ha fleksible bygg som er tilrettelagt for sambruk og flerbruk
- Jobbe aktivt med å redusere egne utslipp og energibruk
- Føre klimaregnskap og klimabudsjett for å nå våre mål

## Langsiktig arealstrategi

God arealplanlegging og arealbruk er avgjørende for å nå flere av målene i kommuneplanens samfunnsdel. Hensikten med arealstrategien er å beskrive overordnede prinsipper for arealbruk i kommunen. FNs bærekraftsmål gir viktige føringer for arealstrategien.

Arealstrategien bygger videre på Regional plan for areal og transport i Oslo og Akershus (2015) og legger til grunn at 90 prosent av nærings- og boligbygging skal skje i kollektivknutepunkter og prioriterte vekstområder med god kollektivbetjening. Fortetting i resten av kommunen skal begrenses. De prioriterte vekstområdene i arealstrategien er Sandvika, Fornebu/ Lysaker og Bekkestua/Høvik. Fossum bygges ut først etter 2032.

Klima- og miljøvennlig by- og arealutvikling forutsetter at utbygging i hovedsak skjer gjennom fortetting, transformasjon og mer effektiv bruk av arealer i byggesonen. Boområder skal ha et variert boligtilbud og kort vei til kollektivtransport, hverdagsfunksjoner, lek og rekreasjon.

Sandvika skal videreutvikles som attraktiv regionby i Viken, som kommunesenter og

fjordby. Fortetting og transformasjon gir mulighet til å utvikle bymiljøet og tilrettelegge for et attraktivt og variert byliv.

Helhetlige løsninger for transport og mobilitet som oppfyller klimamål og nullvekstmål, skal gi et bedre kollektivtilbud på tvers i kommunen, og bidra til at flere kan gå og sykle i hverdagen. Målet er at transportsystemet i Bærum blir effektivt, miljøvennlig, tilgjengelig for alle, og med lavest mulig behov for bilbruk.

Bærums grønne landskapsdrag og naturmangfold skal vektlegges. I byggesonen må sammenhengende blågrønne forbindelser med parkdrag, bekker og elver forsterkes, og grønne lunger og natur i nærmiljøet sikres. Marka, strandsonen og fjorden er store, viktige arenaer for rekreasjon, idrett og friluftsliv, som allmennheten må sikres tilgang til.





## I Bærumsamfunnet jobber vi sammen for å skape gode liv og like muligheter

*Derfor skal vi:*

- Utvikle Bærum for et kortreist dagligliv med gangavstand til hverdagstilbud som handel, skole, barnehage, fritids- og rekreasjonsområder og kollektiv
- Vektlegge barn og unges oppvekstmiljø og universell utforming i all planlegging
- Sikre allmennheten god tilgang til sammenhengende rekreasjonsområder og blågrønne strukturer i strandsonen, marka og byggesonen
- Ta vare på og styrke Bærums særpreg med grønne landskaper og småhus utenfor sentrumsområder og knutepunkt
- Ta vare på stedlige kvaliteter som kulturminner og -miljø, arkitektur, kunst og grønt som identitetsbyggende elementer
- Sikre at ny utbygging gir en kvalitativ «merverdi» for stedet og kommunens innbyggere
- Være pådriver for fleksible, robuste og tilgjengelige bygninger, møteplasser og uteområder som er tilrettelagt for sambruk og flerbruk
- Stille krav om variasjon i boformer, boligtypologi og -størrelser som imøtekommer fremtidig behov
- Bidra til nyskapende boligarkitektur og tilrettelegge for deling og sambruk. Sikre varierte boligtyper innenfor skolekretsene

## Bærumsamfunnet er attraktivt og inkluderende

*Derfor skal vi:*

- Videreutvikle Sandvika som kultur- og regionby med en attraktiv sjøfronten og god tilgjengelighet til fjord og elver
- Ivareta og styrke etablerte næringsarealer. Gi forutsigbare rammer for næringsutvikling i knutepunkt, i næringsparker og langs E18 og E16. Arbeidsplass- og besøksintensiv virksomhet skal lokaliseres til kollektivknutepunkter.
- Ivareta og styrke etablerte landbruksarealer
- Prioritere gående, syklende og kollektiv på eksisterende veier, fremfor å bygge nytt
- Koordinere tilrettelegging for ny boligbygging med kommunens plan for etablering av skoler, barnehager mm.
- Bruke kommunens formålsbygg som virkemiddel for å fremme ønsket stedsutvikling og arkitektonisk kvalitet

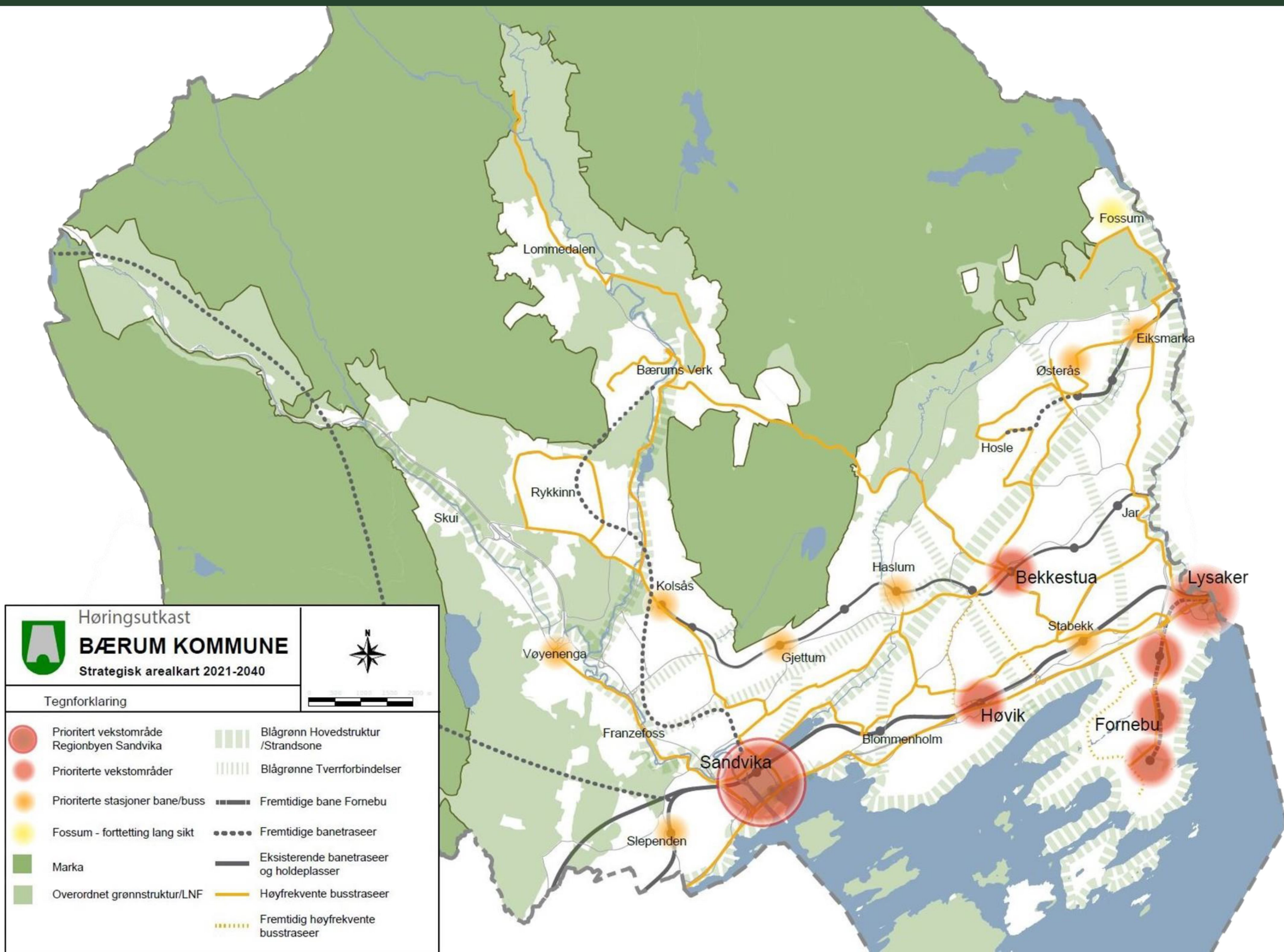
## Bærumsamfunnet er klimaklokt

*Derfor skal vi:*

- Utvikle Sandvika, Fornebu og Lysaker som nullutslippsområder og arena for innovative og bærekraftige klimaløsninger
- Tilrettelegge for høy tetthet i sentrumsområder ved knutepunkter og ved prioriterte stasjoner langs buss- og banenett. Begrense boligbygging utenfor disse områdene.
- Prioritere, transformere og gjenbruke nedbygde arealer fremfor å ta i bruk ubebygde areal
- Gjøre gange, sykkel og kollektiv til det foretrukne transportmiddelet og samtidig ta høyde for fremtidens mobilitetsløsninger i arealutviklingen
- Sikre, styrke og reetablere naturområder og -verdier, jordvern, bærekraftige økosystemer og blågrønne strukturer
- Gjøre kommunen robust til å tåle kommende klimaendringer ved å stille høye krav til bygg, infrastruktur og omgivelser

# Arealstrategisk kart

Arealstrategien og arealstrategisk kart utfyller hverandre og må leses i sammenheng. Kartet er strategisk og overordnet. Avgrensningene må ikke tolkes som absolutte, men angir en overordnet prinsipiell struktur.



## Kartforklaring og hovedgrep

- Hovedstrukturene som er vist i kartet er marka og sammenhengende LNF-områder, prinsipielt viktige blågrønne korridorer, høyfrekvente kollektivakser (bane, buss og tog) samt områder for fortetting angitt som hovedutbyggingsretninger og prioriterte stasjoner langs høyfrekvente kollektivakser.
- Sandvika, Lysaker/Fornebu, Høyvik og Bekkestua videreføres som prioriterte vekstområder, med Sandvika som regionby.
- Østerås, Eiksmarka, Haslum, Gjøttum, Kolsås og Slependen er prioriterte stasjoner langs skinnegående kollektivtransport (t-bane/ jernbane) med høy frekvens på avganger.
- Vøyenenga har potensial for tilførsel til bolig mangfoldet i kommunen, og vurderes derfor som prioritert stasjon langs høyfrekvent busstrasé.
- Prioriterte stasjoner er områder hvor dagens strukturer og funksjoner ligger til rette for kortreist dagligliv med gangavstand til de viktigste hverdagsfunksjonene, sentrumstruktur og godt kollektivtilbud.
- For flere av områdene foreligger det allerede vedtatte reguleringsplaner som enten er i gang med å bli realisert eller kan realiseres innenfor planperioden. For noen andre områder igjen, ligger forholdene til rette for at planarbeid kan igangsettes.
- Høyfrekvente busstraseer er linjer der bussene har 10-minutters avganger i rushtid og 15-minuttersruter utenom rushtid.

# Hvordan følger vi opp kommuneplanen?

Kommuneplanens samfunnsdel er det overordnede styringsdokumentet som legges til grunn for alt arbeid og videre utvikling av Bærum kommune. Samfunnsdelen er styrende for *Handlingsprogram med økonomiplan* og øvrige planer. I øvrige planer konkretiseres handlingsmål, tiltak og strategier.

Hva er utfordringene våre?



Planstrategi

Hva skal vi oppnå?



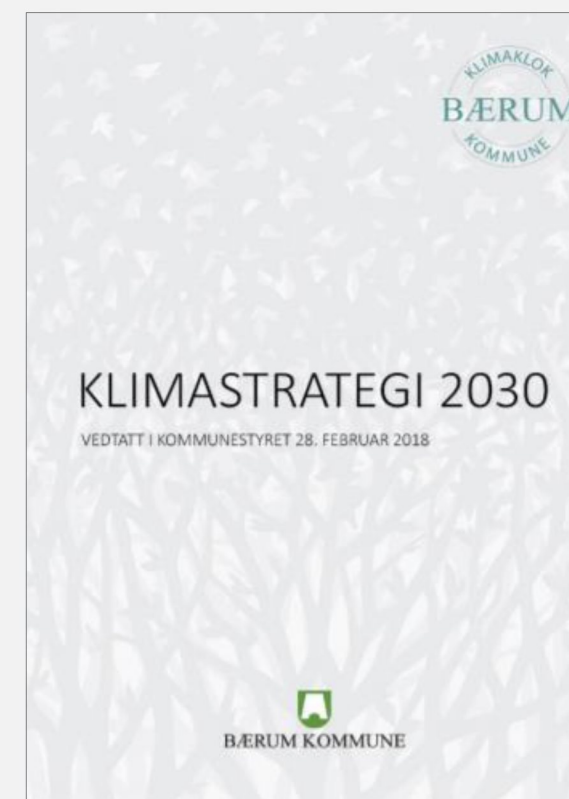
Kommuneplanens samfunnsdel

Hvordan skal arealene disponeres?



Kommuneplanens arealdel

Hvordan skal vi jobbe for å oppnå målene?



Temaplaner  
Strategier

Hva skal vi gjøre det neste året?  
Hvilke økonomiske rammer har vi?



Handlingsprogram med økonomiplan

Hva skal mitt tjenestested klare?



Virksomhetsplan

Hva ble resultatet?



Årsrapport



# BÆRUM KOMMUNE

Bærum kommune  
Postboks 700  
1304 Sandvika  
Telefon: 67 50 40 50  
[post@baerum.kommune.no](mailto:post@baerum.kommune.no)