

To økser – lang historie

Av Øyvind Gryteland

To merkeøkser fra tømmerforretningen til Anker og Rosenkrantz og Collett og Søn, funnet i smia på Pyth, er utgangspunktet for mine strøtanker om tømmerfløting og tømmerpriser.

Skogen har til alle tider hatt varierende betydning for bønder og skogeiere i Indre Østfold. Tømmerfløting ble drevet i Glomma i en periode på over tusen år, fra vikingtid til 1985, da det var ugjenkallelig slutt.

Salt – begynnelsen på det hele

Man antar at det var saltutvinningen som var starten på tømmerfløtingen. Norge var selvforsynt med salt i sagatiden og forbruket av brennevirke stort. Energiforbruket ved saltkokeriene var betydelig og etter hvert som de nærliggende skogene ble hugget ut, måtte tømmer hentes langveis fra.

Utenlandske oppkjøpere

I landnåmstiden (870–930) hentet folk fra Island materialer til husbygging, og allerede på 1200-tallet ble det eksportert trelast til Southampton, London og tømmer til Flandern. Da oppgangssaga kom i bruk på slutten av 1400-tallet ble det virkelig fart i trelasteksporten og avirkningen var i perioder så stor at man fryktet for avskoging. Samtidig ble det ved kongelige forordninger fastsatt byprivilegier som etter hvert fastsatte at all trelasthandel kom over på byer og



Disse to merkeøkseene fra Smia på Pyth var opphavet til forfatterens strøtanker i denne artikkelen. Foto utlånt av Øyvind Gryteland



Avtrykket av de to merkeøkseene. Foto utlånt av Øyvind Gryteland

ladesteder ved fløtingsvassdragenes utskipingshavner.

Frykt for avskoging

Endelig kontroll over trelasthandelen fikk byborgerne og adelen da sagbruksprivilegiene ble innført i 1688. Dette var i og for seg fornuftig etter tiden, da tømmerfløtingen kunne ta flere år og dermed bandt mye kapital. I denne perioden kjøpte byborgerne også skogeiendommer og gårder, samtidig som det ble skrevet kontrakter som ytterligere begunstiget handelsborgerskapet i byene på bekostning av bøndene, som ble stadig mer økonomisk avhengig av trelasthandlerne.

Privilegiene avvikles

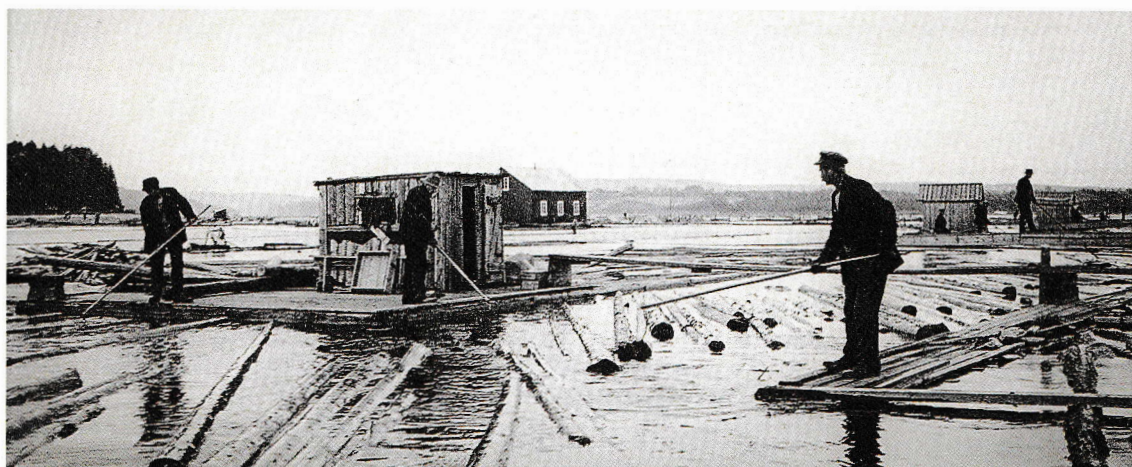
Denne ubalansen varte helt til 1840-årene da frihandel og tollfrihet skapte gode tider for trelastnæringen. Loven om fløting av 1854 førte til at sagbruksprivilegiene ble opphevet i 1860. Det er fra denne tiden tømmeromsetningen igjen blir av stor økonomisk betydning for bønder og skogeiere i indre Østfold.

Tømmermerkene

Loven om fløting av 1854 stadfestet det som under privilegietiden hadde blitt vanlig, nemlig fellesfløtingsforeninger som organiserte fløtingen for de mange tømmerkjøperne. Tømmeret ble barket. Kjøper målte tømmeret på elveisen, eller i nær tilknytning til elva og kjøpers bumerke ble hugget inn i hver enkelt stokk, så lensearbeiderne kunne klare å sortere tømmeret i lensene.

Ferdselsåre og arbeidsplass

Glomma har opp gjennom tidene hatt enorm betydning for liv og utvikling i Indre Østfold, både som ferdselsåre og som kommersiell vannvei med tømmerfløting og fergetrafikk. Vårt behov for forbindelsesårer i landskapet er alltid en funksjon av den til enhver tid rådende bruk og økonomiske utnyttelse av naturressursene. Økonomisk er elva i dag, utover å gi strøm fra elvekraftverkene Solbergfoss, Kykkelsrud og Vamma nærmest uten økonomisk betydning for Indre Østfold.



Tømmersortering ved Nes lense. Foto utlånt av Øivind Gryteland



Skogsdrift på Krosby i Eidsberg i 1916. Bildet utlånt av Oivind Gryteland

Toppåret 1921

Båtliv, fiske og friluftsliv dominerer der tømmerlensene i toppåret 1921 sysselsatte rundt tusen ansatte i hele Glommavassdraget. Dette året ble det fløtet 2 700 000 *kubikkmeter* tømmer på Glomma. Hele 486 ansatte bodde og arbeidet i Smaalene som «lensekrabbær» og tømmerfløtere tilknyttet Glomma og da særlig Nes, Glennetangen og Furuholmen lenser. Tømmerfløtingen på Glomma opphørte i 1985, da overtok tog og lastebiler fullstendig. Slutt hadde det vært i bielver og sidevassdrag lenge før, noen steder allerede fra rundt 1930 da lastebiler begynte å komme i bruk også i tømmer-handtering. Kvantumet ble årlig redusert fra toppåret 1921 til bare 320 000 kbm. i 1975. Samtidig forsvant de mange tømmerlepene, stiene og veiene som førte ned til elva.

Høye tømmerpriser

Man skulle tro at bedre logistikk og billigere transport ville gitt en relativt høyere marginalverdi for skogeier, men tømmerprisen var relativt sett rundt seks ganger høyere i 1916 enn i dag. Når mange nå snakker om høye

tømmerpriser, kan det være greit å peke på at dårligere enn i dag har tømmerprisen aldri vært, når man ser bort fra perioder med krig og lavkonjunktur.

Arbeidsplasser og eksta-inntekt

Fløtingen skapte arbeidsplasser lokalt og ikke ubetydelige ekstrainntekter i sesongen.

Gjennomsnittlig timelønn for lensearbeidere var kroner 3,07 i 1948, noe som i dagens pengeverdi utgjør kroner 64,39 pr. time. I 1975 var lønna kroner 23,07 pr. time som i dagens pengeverdi er kroner 127,13.

I samme periode ble tømmerfløtingen effektivisert. Mens en lensearbeider i 1948 klarte en kubikkmeter pr. time, var han oppe i nesten tre kubikkmeter pr. time i 1975. Likevel tapte fløtingen mot bil og tog.

Tømmerfløter var ikke et høyt lønnet yrke, men heller ikke dårlig som bierverv i sesongen. Typisk for lensearbeiderne var at de ofte var bønder eller småbrukere. I tillegg til lønna vanket også noen ekstrarfordeler, som for eksempel retten til «sekketømmer» eller «sekking»,

gjærne tungt furutømmer som sank og som måtte renskes opp når fløtings-sesongen var over. Dette tømmeret var særlig ettertraktet, da kvaliteten var meget god. Flere låver i Eidsberg er oppført av synketømmer.

Kapitalkrevende og markedsorientert

Norsk trelastnærings og skogindustri har alltid vært en internasjonal virksomhet og avhengig av markedsbestemte tømmerpriser. Mens adelen og byborgerskapet under hele dansketiden kontrollerte tømmeromsetningen, avbrutt av en periode med spredt eierskap fra sagbruks-privilegiene ble opphevet i 1866 til fløtingen tok slutt i 1985, ser vi i dag igjen tendenser til maktkonsentrasjon med færre aktører og dårligere råvarepriser for skogeierne. Vi kan spørre om situasjonen i norsk skogbruk begynner å ligne på storhetstiden til Anker og Rosenkrantz?

Kilder:

- W. Blakstad: *Tømmerfløtningen i nedre Glomma gjennom de siste hundre år.*
- Statistisk sentralbyrå (SSB).
- Priskalkulator Norges Bank.
- Norsk biografisk leksikon.

Collett & søn

- John Collett (1758–1810) trelasthandler og en av landets betydeligste godseiere i årene rundt 1800. Gift med sin kusine Martine Elieson. Bryllupet ble holdt hos brudens nære slektninger, Mathia og *Bernt Anker*.

Anker og Rosenkrantz

- Trelasthandel drevet av kammerherre Bernt Anker og president Marcus Gjõe Rosenkrantz.
- Marcus Gjõe Rosenkrantz (1762–1838) ble gift med Maren Juel (1749–1815) i 1796 og kom slik til å bli storgodseier, og eier av blant annet Ljan, Soli, Brekke og Snekkenes bruk, samt Borregaard og Hafslund, og dermed en av landets største trelasteksportører.



Nes lense i Eidsberg. Foto utlånt av Oivind Gryteland/Østfold fylkes bildearkiv.