

# Landhandlerier i Hærland

Av Dag Mysen

Takk og pris for *Øyvind Kvernhusengen*! Han skrev særøppgave om butikkene i Lundebykroken på handelsgymnaset på Mysen i 1991. Da levde *Einar Kvernhusengen* fremdeles (1902–93). Han var bestefar til *Øyvind* og et oppkomme av minner og fortellinger om «før i tida». Også *Johan Vollebekk* (1905–96) var fremdeles oppgående og hadde mye å fortelle. Slik ble disse samtalen den siste muligheten til å få skrevet ned noe av den levende historien disse hedersmennene hadde inne. Den siste kjøpmannen i Hærland, *Bjørn Skjeltop* (f. 1931), ble selvsagt behørig intervjuet. I tillegg har *Jul Lars Kvernhusengen* samlet stoff om de andre butikkene i Hærland.

Dermed har vi et godt utgangspunkt for en oversikt over handelsmennene i Hærland og deres virke. Den første landhandleren her var *Ole Andersen* som drev på Tangen fra rundt 1880 og i 30 år. Den siste var *Bjørn Skjeltop*. Han la ned i 1998.

Beskrivelsen som følger er ordnet kronologisk etter når butikkene startet handelsvirksomhet. Teksten følger ofte ordlyden i stoffet fra *Øyvind* eller *Jul Lars Kvernhusengen*. Deres samle-innsats er redigert og satt inn i en ramme som passer for «Haakon».

## Landhandelen på Tangen

I årene før 1880 ble det laget ny vei mellom Mysen og Ørje, til delvis avløsning av den da rundt 60 år gamle kongeveien til Karl Johan. Dette førte til større trafikk gjennom Hærland, både av folk fra bygdene her inne og av svensker fra grenseområdene. Det ga åpning for Oslo-karen *Ole Andersen* til å sette opp en liten bolig med krambu på Tangen.

Til da måtte folk i Hærland til Mysen for alt de trengte i en landhandel. Med hest og vogn var det tungvint. Derfor ble Tangen landhandel kjærkommen for bygdefolket og veifarende.

Ole bygde huset selv. Han hadde ikke store vareutvalget. Han førte bare det folk trengte mest til hverdags, som mel, gryn, salt og sukker. Dette var nødvendig for baking og annen matlaging.

Kaffe ble det solgt mye av. Den var billig, og både barn og voksne drakk veldig mye kaffe på den tiden. *Einar Kvernhusengen* fortalte at som smågutt fikk han ikke lov å drikke melk. Melka var den viktigste inntektskilden for folk med kyr, og måtte selges. Lagringsmulighetene var dårlige, særlig i sommerhalvåret, så melka som ferskvare måtte raskt av gårde til meieriene.

Salt sild ble det solgt mye av. Den kom i tønner, hadde lang holdbarhet og var en rimelig proteinkilde.

Søtsaker var det lite av. Det ble solgt et slags sukkertøy og noe som ble



Tangen i Hærland med det vesle huset til Ole Andersen til høyre Bildet utlånt av Rolf Bjerke.

kalt «kronlerkjeks». Begge deler ble produsert på Mysen og sent til Tangen. Man fikk fire sukkertøy for ett øre!

All tørrmat ble veid opp og solgt i papirposer og kremmerhus. Kremmer Ole var nøye på vekta. Det sies at han beit av sukkerbiten med tenna for å få riktig vekt!

### Byttehandel

Mye av handelen hos «Tangen-kremmer'n» var byttehandel. Det var vanlig å bytte egg mot salt. Mye av det som ble produsert på gårder kunne byttes i varer hos kremmeren. For et egg fikk man et kilo salt. Saltet ble brukt til å bevare kjøttvarer og var en nødvendighetsartikkel i datidens sjølberging på gårder og husmannsplasser. Bønder og husmenn som hadde høner kunne da få tak i salt på en lettvinnt måte.

### Lundeby handelsforening

Rundt 1905 bestemte bøndene i Lundeby-kroken seg for å danne en handelsforening. Den fungerte som et aksjeselskap. Bøndene skjøt inn litt kapital hver seg for å bygge og starte butikken. Lovene for handelsforeningen er undertegnet av A.J.F. Haneborg, Hans Haugerud, Th. Elgetun, Jul O Kvernhusengen og Iver Gundersen.

I 1906 begynte byggingen av den nye butikken og 8. mars 1909 fikk Lundeby Handelsforening handelsbrev av lensmann Johansen i Eidsberg. Da begynte handelen.

En slik handelsforening hadde i prinsippet alle innskyterne om eiere. Disse hadde en fast besle som var ansatt for å ha ansvaret for å handelen skulle gå for seg slik den ville. I følge lovene for Lundeby Handelsforening skulle formålet for bedriften være

å drive handel «med billigst mulig beregnede priser».

Den første bestyreren het Johansen Øyvind har maktet å samle navnene på de følgende bestyrerne, med riktig rekkefølge mellom dem: *Ulriksen, Henrik Tveten, Sigurd Grønneren, Hansen, Thorleif Lundeby og Henrik Tveten*. Årstall for når de fungerte ble vanskelig å finne ut av. De fleste bestyrte bare en kortere periode

### Post

Allerede fra oppstarten av butikken ble postkontoret lagt hit. All posten fra og til folk i grenda havnet her, og alle måtte hit for å hente posten sin. Det førte til at mange møttes i butikken. Det styrket selvsagt handelen. Bestyrer Ulriksen ble fratatt postfunksjonen på grunn av sommel og det ble eget posthus i grenda. Da fikk Ulriksen avskjed også som bestyrer.

### Telefonsentral

Fra rundt 1915 ble det lagt inn telefonsentral i landhandelen. Da betjente sentralen bare tre nummer, men antallet abonnenter økte raskt til rundt 20. De ansatte hadde ansvaret for «sentralbordet». Dette fungerte til sentralbord-funksjonen ble lagt til Mysen. Senere fikk bygda igjen egen sentral som ble lagt til «Fram».

### Vareutvalg

I handelsforeningen fikk man kjøpt så og si alt mulig. En fikk i alle fall kjøpt det man trengte til det daglige liv på landsbygda. Vareutvalget vokste etter hvert, og utkonkurrerte den lille butikken på Tangen. Varespekteret skal vi presisere nærmere nedenfor, slik det sto frem i de første årene etter at Tveten



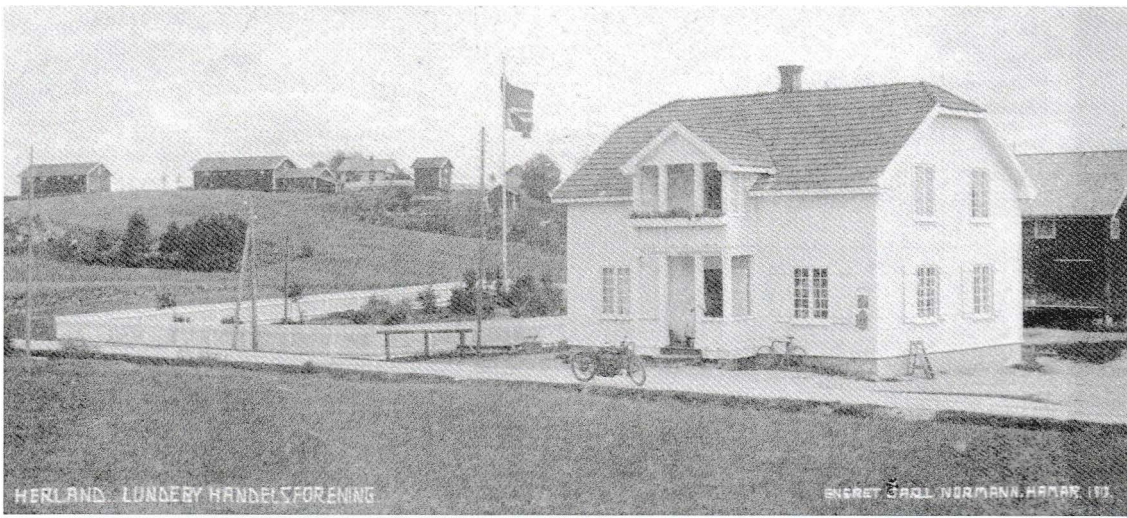
Aksjebrev utstedt av Lundeby Handelsforening. Bildet utlånt av Jul Aage Krosby

Melka ble levert i spann. Etter levering og kjøling ble spanna hentet utover dagen av «melkeruta» og kjørt til Mysen. Før bilene kom ble melka fraktet til Mysen med hest. Denne kjøringa gikk på omgang mellom leverandørene.

Like ved isbingen var det ei binderekke til 10–15 hester. Om morgenen kunne det stå tett med hester her mens karfolket var i butikken og leverte melka, spurte siste nytt og handlet.

Skulle en kunde kjøpe melk, måtte det skje før «melkeruta» hadde hentet melka for dagen. Salget foregikk i kjelleren. Her ble melka øst opp med litermål fra de store spanna over i det spannet som kunden hadde med seg





Lundeby Handelsforening i 1919. Postkort utlånt av Jul Aage Krosby

### Møtested

En kan godt skjønne at butikken ble et viktig møtested i grenda. Her traff man alltid kjentfolk og fikk spurt bygde-nyheter. Her ble det pratet om alt mellom himmel og jord og diskusjonene florerte. Det ble mye «jug», spetakkel og skrøner. Man fant på mange former for skøyerstreker overfor hverandre. Dette var den tidens form for underholdning. Man fikk ikke annen moro enn den man fant på selv.

### Lundeby Landhandleri

#### Henrik Tveten

Slike handelsforeninger sakk etter hvert akterut som butikk-konsept. I 1943 ble butikken solgt til *Henrik Tveten* som konkurrerte hardt med *Thorleif Lundeby* om dette kjøpet. Etterpå ble handelsforeningen oppløst.

Nå ble butikken en familiebedrift der både ektefellen og de to barna var medarbeidere. Det ble også ansatt en kvinnelig betjent. Det var noe nytt. Familien drev Lundeby handel i vel 20 år.

### Typisk butikkprofil

All handel foregikk over disk. All tørrmat ble solgt i løs vekt, slikt som mel, salt, sukker, sirup, erter, rosiner, svsker, gryn, sukkertøy, kaffe og så videre. Personalet måtte veie opp i poser, glass og kremmerhus for hånd. Varer som kakao og vaskepulver ble solgt ferdig fabrikk-pakket.

Alle disse varene ble oppbevart i skuffer. Hele veggen bak disken besto av skuffer fra gulv til tak. Hver vare hadde sin skuff. Nederst var de store skuffene, så ble de mindre oppover i høyden. Det ble brukt trappestige for å komme opp til de øverste.

Sirup var en viktig vare. For å kjøpe sirup måtte man ha med et glass eller et spann. Sirupen ble ausa opp med en stor tresleiv fra sirup-tønna

Ferskvarer var det tynt med. Det var ikke kjøleanlegg. Man hadde bare is som man kunne legge litt kjøtt og en sjelden gang fisk på, til salg.

Av ost kunne man få kjøpt brunost, nøkkelost og goudaost. Osten ble solgt i løs vekt og ble delt opp i stykker med

den størrelsen kunden ønsket.

Brødvarer måtte for det meste bestilles, med forsyning fra bakere på Mysen. De fleste bakte brød selv. Ferdigbrød var ingen viktig salgsvare på bygda.

Utvalget av godterier var også beskjedent. Sukkertøy ble solgt i løs vekt fra store sukkertøy-spann. I et hjørne på disken sto et lite glass-skap. I de to øverste hyllene i skapet var det sjokolader og karameller, i de nederste tobakk og sigaretter. I motsetning til dagens mengder med søtsaker fikk man altså plass til godterier og tobakkvarer i et lite glass-skap og et par spann.

### **Alt mulig**

For uten dagligvarer og andre kolonialvarer hadde butikken et vareutvalg som var typisk for en landhandel. En halv vegg var dekket med seletøy og seletøy-deler, hestesko og kjettinger til å binde kuer med. Kjoletøy, skjortetøy, buksetøy med mere kunne kjøpes metervis. «Trikotasjeavdelingen» hadde også et stort utvalg i garn. Det var viktig å strikke sokker, strømper, gensere og annet for selvforsyning.

På lageret hadde Tveten et stort utvalg av kraftfôr til både kuer, høner og griser. Han førte også kunstgjødsel av mange slag. Bøndene handlet gjerne disse varene av ham. Da slapp de å kjøre til Mysen med hest og vogn. Det var få biler like etter krigen.

Kramper, skruer og spiker var viktige handelsvarer. Linolje, malingpulver og kritt til kitt gikk det også mye av. Det var til og med bensinutsalg ved butikken. Det var ei håndpumpe hvor man fikk kjøpt fem liter om gangen

### **Priseksempler**

Øyvind fikk sporet opp noen kvitteringer fra 1949 som viste hvor mye viktige vareslag kostet den gang.

Her er noen av prisene:

1 kneippbrød..	.....	52 øre
1 loff	.....	50 øre
1 pakke gjær...	.....	15 øre
1 kilo salt..	.....	21 øre
1 kilo hvetemel...	.....	64 øre
1 liter melk...	.....	43 øre
1 liter bensin..	.....	50 øre
1 liter parafin ..	.....	33 øre

Årsomsetningen i butikken på den tiden var rundt 50 000 kroner.

### **Bjørn Skjeltorp**

I november 1964 kjøpte *Bjørn Skjeltorp* landhandleriet på Lundeby. Da Øyvind skrev oppgaven sin i 1991 hadde Bjørn og familien drevet butikken i 27 år.

Mye hadde forandret seg gjennom disse årene. Vareutvalget hadde blitt mye større på dagligvaresiden. Prisene hadde steget betraktelig, i takt med økt levestandard og lønnsnivå. Og selv om bygningen var den samme, var butikklokalet gjort større ved å slå ned vegger og ominnrede første etasje.

### **Selvbetjening**

Butikken var for lengst ominnredet til selvbetjening, der kundene plukket ferdigpakkede varer i en kurv. Forretningen hadde egen ferskvaredisk med kjøtt og ost som var betjent. Det var egen disk med frukt og grønnsaker. Tobakkvarer og godterier ble ekspedert av den som satt i kassa.

### **Fremdeles «landhandleri»**

Selv om butikken i 1991 først og fremst sto frem som en dagligvareforretning, ble det fremdeles solgt et spekter av andre produkter. Her kunne man kjøpe gaveartikler, håndklær, leker, manufakturvarer, white spirit, parafin, blomsterjord og kunstgjødsel. Likeledes var verktøy som hammere, tenger, spader, river, skruer og spiker med i vareutvalget, sammen med malerkoster og en del maling. Denne delen av vareutvalget ble fremdeles satt pris på av kundene. Butikken hadde ord på seg for å ha «det meste».

### **Familiebedrift**

I butikken jobbet Bjørn og kona Bjørg. De var et godt og sammensveiset team. I tillegg hadde de to ansatte.

Butikken klarte seg fremdeles greit i den skarpe konkurransen som skjot

fart gjennom 70- og 80-årene. De aller fleste slike butikker i landet vårt hadde måttet kaste inn håndkleet på dette tidspunktet. Men Bjørn hadde maktet å drive butikken på en fremsynt og samtidig forsiktig måte. Han sa selv at man måtte ikke satse for mye om gangen. Uansett maktet han å holde på kundegrunnet sitt og faktisk rekruttere noen nye.

Grossistsituasjonen var da fremdeles slik at det var mulig for en liten lokal kjøpmann å holde forholdsvis konkurransedyktige priser i forhold til de store butikkene på Mysen og på Slitu. Dette gjorde at kundene i Hærland like gjerne reiste til Skjeltorp på Lundeby for å handle.

Årsomsetningen på denne tiden var rundt to millioner kroner. Det var ganske mye til å være en liten butikk på landet.



Landhandelen til Bjørn Skjeltorp slik den sto frem i 1992. Foto: Øyvind Kvernhusengen



### **Kjørte ut varer**

Bjørn hadde tilbud om vare-utbringning på tirsdager og fredager. Denne tjenesten var det mange som benyttet seg av, spesielt de eldre i bygda som ikke kom seg til butikken alene. Da var det godt å kunne ringe og bestille varene de trengte og få dem brakt inn på kjøkkenet, uten ekstra kostnad. Dette var i prinsippet et «ulønnet» arbeid som Bjørn tok på seg for å hjelpe kunder til en enklere hverdag og for å beholde kundekretsen. I 1991 hadde han fast utkjøring til 15 kunder.

### **Etterord**

Øyvind avsluttet oppgaven sin slik: «Befolkningen i Lundeby vet å sette pris på butikken. De støtter opp ved å handle der fordi de vet at dersom den skulle innstille, ville den siste landhandelen i bygda forsvinne. Landhandleriet på Lundeby er et viktig service-tilbud og man håper at den kan bestå i lang tid. Skjeltorp har grundig bevist at næringsgrunnlaget og behovet er til stede.»

Björg og Bjørn la ned butikken i 1998. Da hadde de drevet Lundeby Handel i 34 år og så frem til en roligere pensjonisttid. Samtidig var dagligvaremarkedet nærmest monopolisert av de store kjedene som sørget for at små og lokale butikker ikke lenger kunne kjøpe varer til nogen lunde samme pris som de store kunne forhandle seg til.

### **Ferdinand Bakke**

På 1930-tallet var *Ole Bye eier av Kirkeby*. Han hadde da drevet en liten landhandel i flere år.

Fra 1934 leide *Ferdinand Bakke* huset med landhandelen av Ole Bye. Leiekontrakten var på 600 kroner i måneden. I leiekontrakten fulgte det med ei bu og et uthus som nå ble lager. Ole Bye drev også melkemottak, men Bakke overtok ikke dette.

I. august 1934 fikk han bevilling til å starte nytt firma med navnet «Ferdinand Bakke». Familien hadde leilighet i annen etasje.

### **Typisk landhandel**

I Bakkes butikk fikk man kjøpt alt man trengte av datidens dagligvarer. Alt var i løs vekt. Mel, gryn og sukker ble øst opp i poser og veid på vekta. Sildetønna og sirupsdunken sto borte i et hjørne. I noen hyller lå det stoffbunker. En kunne få kjøpt stoff i metervis. Ferdinand skar også ut glassruter.

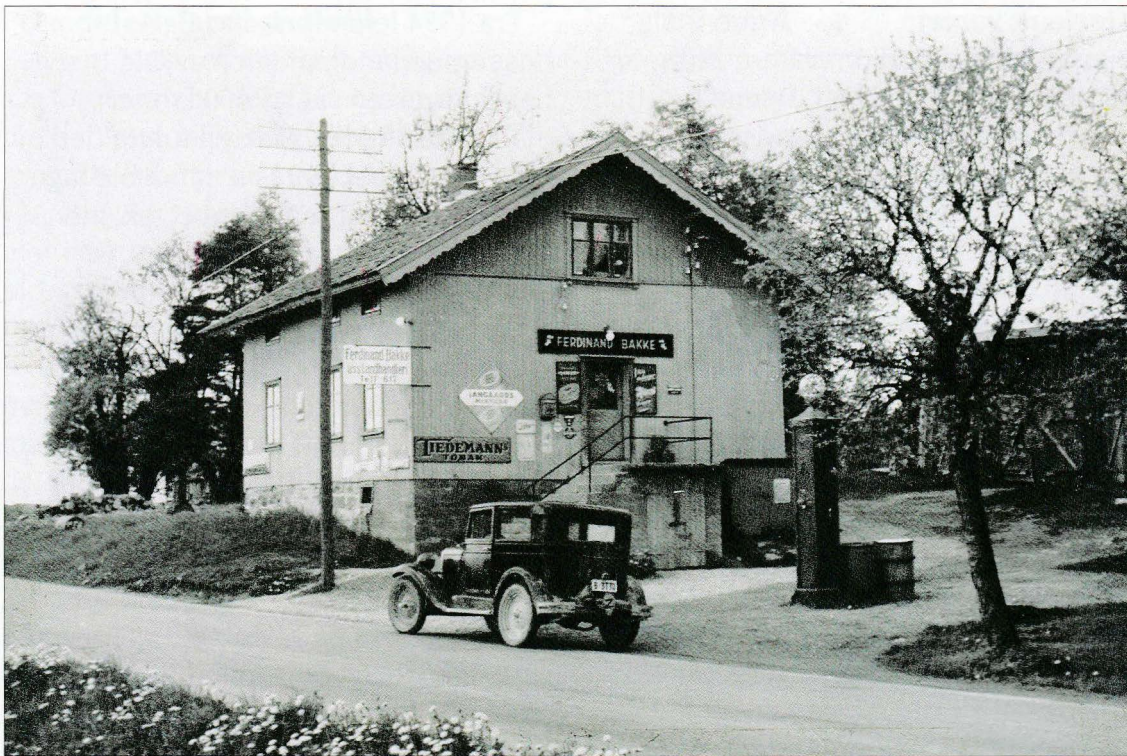
På lageret var det hesteseler, søm, hestesko, mjøl og kraftfôr, linolje på tønne og masse poser med fargepulver. En kjøpte olje, fargepulver og sinkhvitt og blandet maling sjøl.

Bakke kjøpte bil i 1938 og begynte med vare-utkjøring. Han slapp å levere inn bilen under krigen på grunn av butikken. I tillegg var han med i brannvesenet. Bilen ble derfor ansett som viktig i det lokale brannvernet.

### **Post og bensin**

Det var bensinpumpe ved butikken. Der ble det solgt Oaker State bensin og olje

I 1946 ble det gjenåpnet postkontor i Hærland, etter at posten gjennom flere år var blitt sentralisert til Mysen. Ferdinand Bakke ble ansatt som poståpner. Da sønnen Kjell, født i 1945, var stor nok, fikk han sommerjobb med



Landhandelen til Ferdinand Bakke på Kirkeby i Hærland, ca. 1930. Foto utlånt av Kjell Bakke.

å sykle rundt med posten. Det var en stor tillit å få for en gutt. Når pensjonen kom, hadde han med seg store verdier. Han måtte da inn til hver enkelt pensjonist, og det tok lang tid å sykle ruta.

### Stort oppland

«Kjørkebybutikken» hadde stort oppland. Det ble brakt varer til Homs-tvedtkroken, Våler og Hedemarken for å nevne noe. Butikken var en sosial møteplass på linje med alle andre landhandlerier. Folk hadde god tid til å «preke».

Familien Bakke var en respektert og vel ansett familie. Bakke kjente «hele Hærland», og alle kjente ham. *Anna* og *Olga Wilson* var to Hærland-damer som satte pris på Bakke. Kjell forteller at når Anna kom til butikken og handlet,

heiste hun opp den svarte stakken og hentet frem penger fra strømpa. Olga sendte ved flere anledninger hilsener til familien Bakke, noe som tydet på godt vennskap

### Levering av egg

Bakke hadde egg-mottak for Østfold Eggsentral. Nesten alle gårder hadde høner, og egga ble levert til Bakke. Egga ble pakket i spesielle trekasser med plass til 180 egg i hver. To og to kasser kunne kobles, så det ble 360 egg i hver kasse. Det var oppgjør hver måned. Mange hadde det slik at de «handlet på bok». Denne gjelden ble da helt eller delvis dekket av egg-oppgjøret. Sønnen Kjell forteller at det var solide folk å handle med. Alle gjorde opp for seg.





Den nye bygningen til Bakke fra 1964 med butikk, postkontor, leilighet og Mobil-stasjon. Bildet er tatt i 1965. Foto utlånt av Kjell Bakke.

### Ny lokalisering

I 1964 bygde Bakke nytt hus lenger øst i bygda. Huset inneholdt post og butikk i første etasje. Annen etasje var hjem for familien. Bensinstasjonen ble en moderne Mobil-stasjon.

### Kjell Bakke

Kjell Bakke overtok firmaet i 1968. Butikken var nå mer moderne og varene kun dagligvarer.

Kjell drev butikken frem til 1986. Da var det slutt. Men postkontoret fortsatte frem til 1996. Da ble også «1878 Hærland» nedlagt.

### Total forandring

Alle hus på gården Kirkeby i Hærland er nå borte. Riksveien gikk tvers gjennom gårdstunet. Våningshuset lå på nordsiden og låven på sydsiden. Låven ble flyttet til Folkenborg museum. Her er den ombygd og innredet til

administrasjonslokaler, utstillingssaler, møterom og brannsikre arkivarealer.

### «Fram»

I Solberg-kroken i Hærland er det et ordtak å si at en bor «bak fram». Huset «Fram» har bestått lenge. I 1938 kjøpte Peder Aaserud stedet. Da var det allerede en liten landhandel der som ble drevet som et andelslag.

Peder Aaseruds landhandleri ble et «stort» foretak etter datidens målestokk. Vareutvalget var mangfoldig. En fikk alt i kolonialvarer, som ble solgt i løs vekt. Det var hvetemel i ei stor «mjøl-bøle» med lokk. Melsekkene ble tømt opp i denne og senere veid opp i poser etter behov.

Aaserud solgte sekker med brød som kom fra Oslo Kneippbrødfabrikk. Ellers tok han bakerverer fra baker Andresen på Mysen.

Kraftfôr kom fra Moss Aktiemøller.





Peder Aaseruds landhandel i «Fram» fra 1961 med den berømte Opel-lastebilen i forgrunnen. Oppe fra venstre: Eva Aaserud Vammeli, Thorbjørn Revhaug, Martha Aaserud. Nede: Peder Aaserud og sjåfør Ragnar Norli. Bildet utlånt av Eva Vammeli.

Det ble solgt mye kraftfôr til bondene fra butikken på Fram. I taket på butikklokalet hang det «isenkramvarer»; bøtter, spann og sleiver.

Seletøy og hestesko, spiker, søm og skruer var en selvfølge. Det var også et «glassmagasin» med serviser, kopper og kar, gaveartikler, stoff og garn. Aaserud skar glass og kittet inn glassruter. Det var ofte nattarbeid.

### Telefonsentral

Det var i sin tid telefonsentral på Fram. Der satt det damer og ekspederte telefonsamtaler. Det var bare noen få nummer man kunne bruke lokalt.

### Melkemottak

Det var melkemottak på Fram. Kristian Brandsrud ordnet med dette. På andre siden av veien var det ei binderekke

for hestene som dro melkekjerrene. I kjelleren var det en stor kum med kaldt vann. Der ble mjølkespanna som bondene kom med, satt til kjøling.

En fikk kjøpt melk i medbrakt spann. Melka ble øst opp fra et stort kar med ei øse som tok én liter. Knut Hærland fraktet melkespanna videre til meieriet på Mysen.

### «Julegate»

Hver jul hadde Aaserud «julegate». Han hang en girlander med granbar og lys tvers over veien. I butikken ble det gjort i stand en flott juleutstilling i vinduene. Likeledes var det på disken i butikken utstilling av julevarer; appelsiner, druer, fiken, bananer med mere. Det var ferskvarer i kjøtt og pålegg som kom fra Diskerud på Mysen.

Før jul var det ofte så stor trafikk at





Peder Aaserud assorterte landhandel i 1950. Bensinpumpe og binderekke for hester på venstre side av veien. Bildet utlånt av Eva Vammeli.



«Fram» etter byggingen av nytt lager med fryseri i 1958. Bildet er fra 1961. Bildet utlånt av Eva Vammeli.



man måtte praktisere «timebestilling». Det kunne være bestillinger helt til kl. 23 om kvelden.

### **Utkjøring av varer**

Aaserud kjørte ut varer til et stort distrikt; til Solbergkroken, «Puttland», Dal, Krogstadfossen og også til Rødenes. Anna Wilson var fast kunde. Hun kjøpte kraftfôr til dyra sine på Fram. Da tok hun bussen fra der hun bodde. Etterpå kjørte Aaserud henne ofte hjem med varene. Hver jul besøkte han henne, og hun bød på juledram. Firmabilen med «Peder Aaserud»-logo på var kjent over hele Hærland. *Martha Aaserud* brukte mye tid på å sitte ved telefonen og ta i mot varebestillinger.

Det var ganske vanlig å handle på bok. Når det var oppgjør, var Aaserud en mester i å addere lange rekker med tall i hodet. For sikkerhets skyld bad han noen andre å kontrollere adderingen på regnemaskin, men beløpet hans stemte alltid.

### **Ansatte**

Aaserud hadde flere ansatte. Det var to «hybler» i tredje etasje som fungerte som losji.

### **Bensinpumpe**

Det var bensinpumpe også på Fram. Den sto på andre siden av veien ved binderekka.

### **Egg-mottak**

I likhet med de andre landhandlene i Hærland, var det egg-mottak også på Fram. Aaserud var fremsynt som kjøpmann og han ominnredet tidlig butikken til delvis selvbetjening. Mange av varene som tidligere ble solgt i løs vekt, måtte da veies opp på forhånd.

### **Fryseri**

Peder Aaserud restaurerte huset og bygde nytt lagerhus i 1958. Dette huset inneholdt fryseri der man kunne leie frysebokser. Boksene var i bruk helt til hjemmefryserne gjorde sitt inntog i husholdningene.

### **Salg og avvikling**

Peder Aaserud og kona Martha drev butikk på Fram helt til 1968. Da ble butikken solgt til Coop og ble samvirkelag. Etter noen få år ble den solgt til *Gutelvik* som dreiv butikk her til langt ut på 1980- tallet.

Huset «Fram» er i dag kun bolighus og er gjort om til leiligheter. Huset er også nå et landemerke i bygda Solbergkroken, Nortura Hærland og Hærland skole ligger fremdeles «bak fram».

### **Lundeby Handel**

På gården Lundeby søndre ble det allerede i 1936 anlagt en bensinpumpe. Det var ei enkel håndpumpe som pumpet opp 20 liter om gangen

I 1958 bygde *Odd Lundeby* huset som inneholdt butikk og etter hvert Lundeby poståpneri i første etasje, med bolig i annen etasje for Odd og kona Gerd.

Butikken ble først utleid til *Ove Lillehagen* som dreiv den til Lundeby sjøl overtok i 1964. Butikken var en ren dagligvarehandel med firmanavn *Lundeby Handel*.

Bakerverer kom fra *baker Andresen* på Mysen, ferskvarer fra *Herrod* på Orje. Odd Lundeby kjørte ut varer til kunder i Hærland og også til mange kunder i Rødenes. I butikken var det to ansatte som var på jobb samtidig. I 1974 ble butikkdriften nedlagt.



Lundeby Handel med butikk, poståpneri og bolig Bildet utlånt av Odd Lundeby



Esso-stasjonen til Roger Lundeby en travel sommerdag i 1983. Bildet utlånt av Odd Lundeby



## Postkontor

Poståpneriet var for postkretsen som senere ble 1876 Lundeby. *Gerd Lundeby* og *Ingrid Heimseter* var ansatt her.

Postkontoret eksisterte frem til 1989.

Tidligere var Lundeby poståpneri i et rom i to forskjellige privatboliger litt lenger øst i grenda. Poståpner her var *Anders Vollebekk*. Deretter ble *Ingrid* og *Rolf Dammyr* ansatt.

Posten kom med rutebussen fra Mysen i grå striesekker med røde striper. På kontoret ble den sortert og lagt i en reol med mange rom. Hver husstand hadde sitt rom. Skapet var i bruk helt til poståpneriet ble nedlagt. En måtte sjøl hente posten på postkontoret i åpningstida.

## Ny bensinstasjon

I 1968 bygde *Roger Lundeby* ny bensinstasjon med smørehall og vaskehall. Denne var i drift frem til år 2000, da E18

ble lagt om. Et bilde fra 1983 viser at det til tider var stor trafikk på «Esso'n» på Lundeby.

Roger hadde kiosk på bensinstasjonen. Her hadde han alle de varene som veifarende spurte etter når de skulle fylle bensin, eller som ungdommene ønsket seg når de var ute og «rægga» med bilene sine.

## Tidligere handel på andre siden av veien

Det kan også fortelles at det var butikk i et hus på andre siden av veien ved Lundeby Handel. Huset brant ned nyttårsnatta i 1957.

## Vemodig

Lundebygrenda hadde i sin tid to butikker, bensinstasjon med smørehall og vaskehall, bensinpumpe, skole og poståpneri. I dag eksisterer ingen av delene.

Vi har for kort tid siden lagt et skatteoppgjør bak oss. Ikke særlig populært å bli hengt ut i avisene hverken nå eller i «gamle dager». Vi har sakset et oppslag fra «Indre Smaalenenes Avis» i 1933:

## Misnøye i Eidsberg med at lensmannen skatter til Mysen

Under budsjettbehandlingen i Eidsberg, mandag, var det sterk misnøye med at folk som henter store inntekter fra Eidsberg skatter til Mysen. L. Sekkelsten uttalte Det er merkelig at Eidsberg, som er en av de best administrerte bygder i fylket ikke skal kunne få skatt av dem som skulle være bygdens beste skattytere. Ikke får vi skatt av lensmannen, ikke av doktoren og ikke av dyrlegen. De henter sine inntekter fra Eidsberg, men skatter i en annen kommune. Jeg mener at byg-

den burde sørge for at de personer som har gode inntekter av bygdens folk også burde skatte der.

Ordfører Haneborg: Alle er nok enig i det, bare vi kunne få det til.  
Johs. Opsahl: Jeg er enig med Sekkelsten, og jeg tror herredstyret bør tenke på å ta rev i seilene likeoverfor dette. Det kunne være noe å tenke på å få opp en passende bygning, hvor det kunne bli kontorer for doktor, tannlege, sakfører osv.