

Svarverud brug i perspektiv

Av Dag Mysen

Formingen av Svarverud som skogbrukseiendom

utgjør en lang og sammensatt fortelling. Utgangspunktet var middelaldergården Elgetun. Den var geistlig gods under Oslo bispestol, og var en betydelig godssamling til langt ut på 1700-tallet. Elgetun rådde over Kjensby, Engen, Svarverud, Vollebæk, Moen, Borgås, Bråten, Hethul, Myrås og Sandås, med tilhørende proporsjonert skog.

Svarverud nevnes i jordebøkene første gang i 1723, som plass under Elgetun. Plassen ble skilt ut sammen med Borgås i 1787 og solgt til Niels Jølsen med proporsjonert skog. Svarverud ble tinglyst med skyld 2 lispund tunge, og solgt samme år til Simon Christophersen med en pen fortjeneste

I 1796 solgte han plassen videre til sin svigersønn Lars Olsen for det dobbelte av det han gav selv.

I 1803 måtte Lars Olsen overdra Svarverud til lensmann Peder Mogens Winsnæs på Slitu. Størstedelen av salgssummen ble brukt til å slette gjeld til lensmannen, som døde kort tid etter. Enka solgte eiendommen tilbake til Lars Olsens enke, Christine Simonsdatter, i 1807. Hun bodde på Griniplass. Allerede samme år solgte hun Svarverud til Carsten Tank fra Fredrikshald, med 250 riksdaler i fortjeneste. Slik var verdien av Svarverud steget til det femdobbelte fra 1787 til 1807.

Årsakene til verdistigningen var mangesidige. Viktigst var de gode tidene i Danmark-Norge. Den siste tredjedelen



Svarverud bruk sett fra vest mot øst, rundt 1910



Hoveddammen som skapte «Nødammen», ble bygd i 1916. Tømmeret gikk fra dammen og rett inn på velta gjennom åpningen i midten. Damluka til høyre

av 1700-tallet var en økonomisk gullalder for dobbeltmonarkiet. Det var fred. Det var stabile styrer som forsto å bruke de rigide privilegieformene fra fortiden på måter som skapte rom for økonomisk handlekraft blant de privilegerte borgerne.

Det var borgerne som disponerte privilegiene. Sagbruksdriften var privilegert. Hver privilegert sag hadde sine kvoter med kantskjærte bord som de kunne produsere årlig. Bondesager, eller uprivilegerte sager, kunne bare skjære ukantede bord, og bare til avsetning i eget bygdelag. Stort sett var det bare tømmer salg direkte til privilegerte borgere som var bøndenes handlingsrom. Bare sagstokkene ble levert. Resten lå igjen eller ble ved. Slik var bøndene i hendene på byborgerne. Fredriksstad og Fredrikshald, som lå ved munningen av viktige fløtningselver, fikk dermed en driftig «plankeadel».

Privilegiesystemet

var også en bevisst regulering av skogsavirkningen. På 1700-tallet var nærskogene i Østfold helt uthugne. På tegninger og landskapsmalerier ser vi helt åpne landskap der det nå er godt skogbevakst. Både Bassøe og Wilse skildrer i sine beskrivelser av bygdene her inne et landskap med utpinte jorder og raserte skogsområder. Årsakene var dårlig gjødselhåndtering, dårlig vekselbruk, fraværende drenering og et allmenningsystem for skog der hver bonde tok ut så mye han kunne, uten ansvar og syn for helheten.

Dobbeltmonarkiet Danmark-Norge hadde utnyttbare skogområder til sagbruksdrift stort sett bare i Norge. Fra slutten av 1600-tallet av satte derfor riksstyret inn en streng privilegiepolitikk overfor sagbruksvirksomheten, som var kjernen i trelashandel og skogsavirkning. Bare privilegerte sager kunne skjære bord til eksport. Hver



«Tørdammen» og gårdshusene sett fra taket på saghuset, før 1950. Tømmeret ble veltet ned i dammen, fløtet til damåpningen og rett inn på sagvelta. Kjerraten nedenfor dammen ble bygd ca 1950. Fra da av ble tømmeret veltet nedenfor dammen og inn på kjerraten som fraktet stokkene inn til saga

slik sag hadde sine makskvanta av bord som kunne skjæres hvert år. Uprivilegerte sager, som stort sett var bondesager, kunne bare sage ukantede bord til eget bruk, og til avsetning i eget bygdelag. Slik sank bøndenes del av sagbruksvolumet fra rundt 85% på begynnelsen av 1600-tallet, til rundt 4% ved århundrets slutt.

I de vel tretti gylne årene frem mot 1807

steg verdien av nærtømmeret i Østfoldskogene, noe vi altså har sett gjennom verdistigningen av Svarverud i dette tidsrommet. De privilegerte borgerskapene i Fredrikshald og Fredrikstad hadde derfor øynene rettet mot mulighetene for å kjøpe seg kontroll over strategisk viktige skogområder.

Grosserer Carsten Tank i Fredrikshald var en av dem som handlet i et slikt

perspektiv. Han kjøpte Melleby, Østby, Solberg og Lintho av infanterikaptein Bassøe for til sammen 15 000 riksdaler i 1805.

Året etter kjøpte han Engen og Bråten av Svend Christensen for 900 riksdaler. I 1807 ble Svarverud kjøpt av Christine Simensdatter Griniplass for 800 riksdaler.

Året etter ble Elgetun lagt til. Eieren Christian Amundsen Elgetun satt i en umulig økonomisk situasjon på grunn av krig og uår, og måtte ta til takke med 1000 riksdaler for gården sin.

Slik kjøpte Carsten Tank seg råderett

over store, sammenhengende skogstrekninger rundt et vassdrag med vannfall som kunne utnyttes. Plassen Svarverud ble det naturlige, geografiske midtpunktet i eiendomsmønsteret. Her var også det betydeligste vannfallet. Det var skogstrekningene som var

betydningsfulle for Fredrikshald-borgeren. Gårdsbrukene ble forpaktet eller bygslet bort.

I 1807 kom krigen

med England og dets allierte, etter at den engelske flåten uten krigserklæring angrep Danmark-Norges flåtehavn København og ødela brorparten av denne delen av rikets krigsmakt. Tidsrommet 1807 til 1814 ble sammenhengende nødsår i Norge. Smaalenene ble hardest rammet, i og med at de fleste krigshandlingene fant sted her og fordi store troppestyrker måtte underholdes lokalt. Nøden i våre bygder var ufattelig. Eieren av Elgetun var blant de mange som sank ned i armod. Freden i 1814 og samøkonomien med Sverige skapte nytt oppsving. Sverige hadde rikelig med drivverdig skog selv, og var ikke opptatt av å hegne

rundt våre skoger på danskenes vis. Riksstyrene var heller opptatt av å få sving på norsk økonomi på nytt, og på alle mulige måter.

Allerede i 1818

kom det derfor en ny lov

som ga eiere av skog anledning til å sette opp sag på egen grunn. Her hadde de lov til å skjære bord av tømmer fra egen skog uten bevilling, og til fritt salg. De kunne også leieskjære bord for andre, men bare til deres eget «husbehov», ikke for videresalg.

Ny matrikkel

I 1818 ble det også bestemt at det skulle opptas en ny matrikkel over grunneiendommenes skatteskyld på landet. Dette startet en prosess som gjorde slutt på den gamle utydigheten rundt skogstrekingene som uspesifiserte



Bruget sett fra vest og mot nord-øst, rundt 1920



Oberstloytnant Haneborg, Lars Bråthen og Kristian Westgård Slora, ca. 1950 på Slora.

sameier. Det førte til at det som ble kjernen i Svarverudeiendommen ble særskilt skyldsatt i 1835, og at Svarverud, vannfallet og all skogen ble sammenføyet til ett bruk i 1863, med gårdsnummer 204, bruksnummer 9 og med en beskatingsskyld på mark 20,79, som tilsvarte 5 daler og 40 skilling. Det kan nevnes at taksten på eiendommen i 1865 var på 5980 spd. Av dette falt 5500 spd. på skogen, 230 på småbruket Svarverud og 250 på vannfallet.

Carsten Tank og samtiden

Som rikspolitiker og statsråd var nok Carsten Tank vel forberedt på de nye lettelsene for sagbruksdrift. Han var sikkert en av de politiske pådriverne i denne prosessen, og hadde svært gode forbindelser med svenske ledere. Loven var vel knapt vedtatt før det sto et nytt saghus ved Svarverud. Det nye sagbruket ble nevnt i forbindelse med sammenligningskommisjonens arbeid i 1819. Likevel ble det ikke saget store

mengder tømmer her inne i de følgende årene. Både Tank og senere eiere av skogeiendommene fraktet heller sagtømmeret til Hølaug i Rødenes og fløtet det til sagene i Fredrikshald. Noe ble også solgt til plankeadelen i Fredriksstad og fraktet til Lysaker ved Glomma for å fløtes ned til kjøpernes sagforbindelser.

Tank kom inn i store økonomiske utfordringer gjennom 1820-årene, dels gjennom sviktende konjunkturer, dels gjennom ulykker som store skogbranner, dels gjennom direkte tap i forretninger. Skogene han rådde over ble derfor hugget hardt, til dels nærmest rovhogget. Det endte likevel med at alle Tanks eiendommer i Hærland ble solgt ved offentlige tvangsauksjoner mellom 1826 og 1831, etter at hans ærverdige handelshus gikk konkurs i 1825.

Ny spekulasjonsperiode

De fleste av Tanks eiendommer, inklu-

dert dem i Hærland, ble kjøpt av hans svigersønn Peder Anker. Han videre-solgte Hærland-eiendommene gård for gård Svarverud med skogeiendommene solgte han til lensmann Svend Lund. Lund var en formuende mann og stor eiendomsbesitter i Eidsberg. I hans tid ble fjellskogen til Aasgaard en del av Svarverudskogene. Denne ble imidlertid fraskilt igjen da enka etter Lund solgte Svarverudskogene tilbake til Peder Anker i 1843 for 2500 spd. Summen var tre ganger større enn den Lund ga for samme eiendom i 1832.

I 1848 solgte Peder Anker skogeiendommen på nytt, for samme pris som han selv ga fem år tidligere. Kjøper var Herman Berthau. Han var av fransk hugenottfamilie som ble landsforvist og slo seg ned i Tyskland. Herman kom til Norge i 1820, og bygde opp en betydelig trelastvirksomhet, ved siden av oljemølle, ståltrådverk, spinneri og veveri, pottemakeri og brenneri

for brennevin. Han bodde aldri her i bygda, og var en typisk representant for alle som eide Svarverud i tiden mellom Carsten Tank og familien Haneborg. De var eiendomsspekulanter som manøvrerte i et eiendomsspill for å melke ut forventet merverdi i et forhåpentligvis stigende marked.

Ingen av disse eierne var egentlig interessert i skogsdrift

Stort sett fikk skogen stå uten nevneverdig avvirkning. Slik kom skogen seg i betydelig grad i de tretti årene mellom Tank og Haneborg.

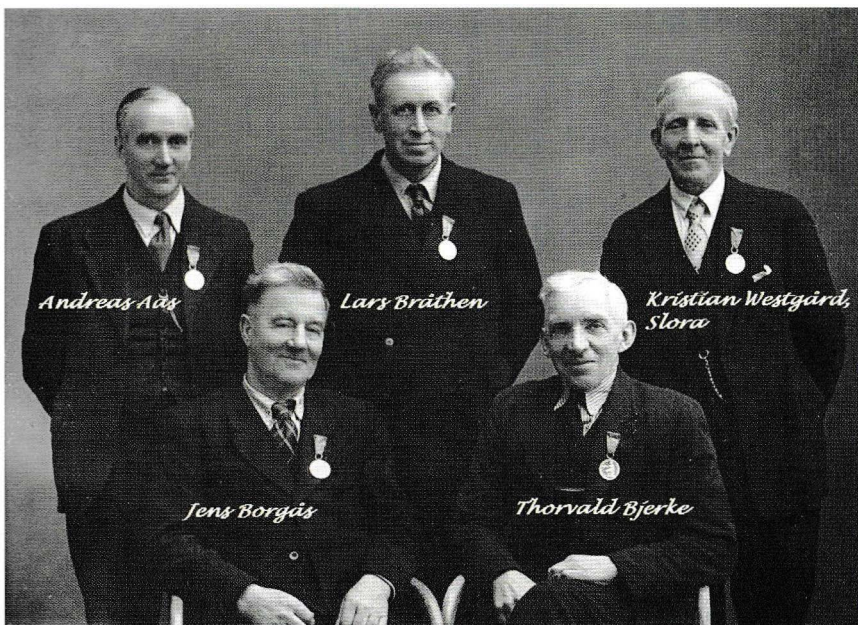
Også Berthau (kalt «Barto» eller «Tyskeren» av bøndene i bygda) led samme skjebne som Carsten Tank. Han døde etter å ha mistet alt, i overgangen til 1860-tallet.

Vaktmester Haneborg

Svarverud kom på tvangsauksjon i 1858 og ble solgt for 7000 spd til



Fra venstre Ole Kverner, Jens Borgås og Jørgen Bruserud. Ved Lundevollen med bågåsag og øks, like etter siste krig



*Norges Vel's medalje
for lang og tro tjeneste,
for Haneborg Først på
1950-tallet.*

S. Backe, som igjen gikk konkurs nesten umiddelbart etterpå Boet solgte eiendommen til murmester Luhr for 6000 spd, som raskt overdro den til vaktmester Haneborg på Fosser i Høland med 1000 spd i fortjeneste. Alt dette skjedde i løpet av de siste månedene av året 1858. Siden har Svarverud vært i Haneborgfamiliens eie.

I 1858 kom loven som fjernet de siste delene av de gamle sagbruksprivilegiene. Det åpnet en ny tid for skogsdrift i Norge. Loven ble satt i kraft i 1860, og det kom umiddelbart fart i det som ble til en tidsmessig skogskjøtsel og trelastøkonomi. Den teknologiske utviklingen basert på dampmaskiner og vannkraft skjøt fart. Bygda vår var i rivende utvikling. Mange initiativrike menn fulgte godt med i tiden, og visste å utnytte mulighetene som teknologien åpnet fra tid til tid. I 1882 kom jernbanen. Den skapte ytterligere arbeid og utvikling, ikke minst for skogbruket som her fikk en fraktlinje til utskipningshavn i

Fredrikstad med noen timers frakttid. De gamle oppgangssagene ble skiftet ut med sirkelsager, slik at tempoet i sagnarbeidet kunne økes betydelig.

Vi vet at industrimannen Berthau begynte å gjøre noe med dette på Svarverud midt på 1850-tallet. Det var ei vannsag ved Steinsvannet på denne tiden. Og i 1856 bygde «Barto» et nytt vannsaghus ved Svarverud. Det var to forskjellige sager, en for saging av bord og en for kanting. Begge var sirkelsager drevet av vannhjul.

Med vaktmester Haneborg begynte en ny tid for Svarverud

Eiendommen ble ikke lenger et spekulasjonsobjekt, men til glede og nytte for en driftig og velstående familie som gjorde moderne skogsdrift til sin levemåte og livsinteresse. Vaktmesteren utvidet Svarverud ved å kjøpe Østre Lintho i 1866 for 500 spd., Skollerud skog i Trømborg i 1868 av konkursboet etter Paulsen på Mustorp for 1380 spd., og fjellskogen til Aasgaard i 1870 for

300 spd., den som også under Lunds tid hadde vært en del av Svarverud. Han fortsatte å bo på Fosser i Høland, og så vel på Svarverud som et friluft- og jaktparadis som også kunne utnyttes til moderne skogsdrift.

Hans sønn A. C. Haneborg

overtok Svarverud i 1892. Han tok straks tak i skogsdriften og sagbruket for å oppdatere teknologien og bygge ut vannkraftreservene. Han rev ut all saginnredning i det gamle saghuset etter Berthau og satte inn en topp moderne vannturbin kalt «Finskyttan». All saginnredning ble formet etter turbinens muligheter og tidens tekniske nyvinninger. Driften krevde oppbygging av store vannreserver, og i 1895 ble demningen ved Steinsvannet bygd. Heller ikke A. C. satte bo ved Svarverud. Han bodde størstedelen av livet på Li i Øymark. Ingen nye deler ble tillagt Svarverud i hans eietid.

Blomstringstid for Svarverud

Da hans yngste sønn, løytnant A. J. F. Haneborg, overtok Svarverud i 1904, ble det skikkelig fart over eiendommen. Han drev den i nesten 60 år, og gjorde skogen og sagbruket og senere høvleriet til arbeidsplass og inntektskilde for de fleste som bodde i denne delen av Hærland. Han bosatte seg i «jaktvillaen» på Svarverud med én gang han overtok bruket. I 1906 flyttet han inn i sin vakre nybygde villa som også i dag er våningshuset på eiendommen.

Han utvidet eiendommen til nær det dobbelte i løpet av få år, fra 1905 til 1911. I 1905 kjøpte han Vestre Østenby skog i Rødenes av Johan Østenby. I Hærland kjøpte han skog fra Borgås,



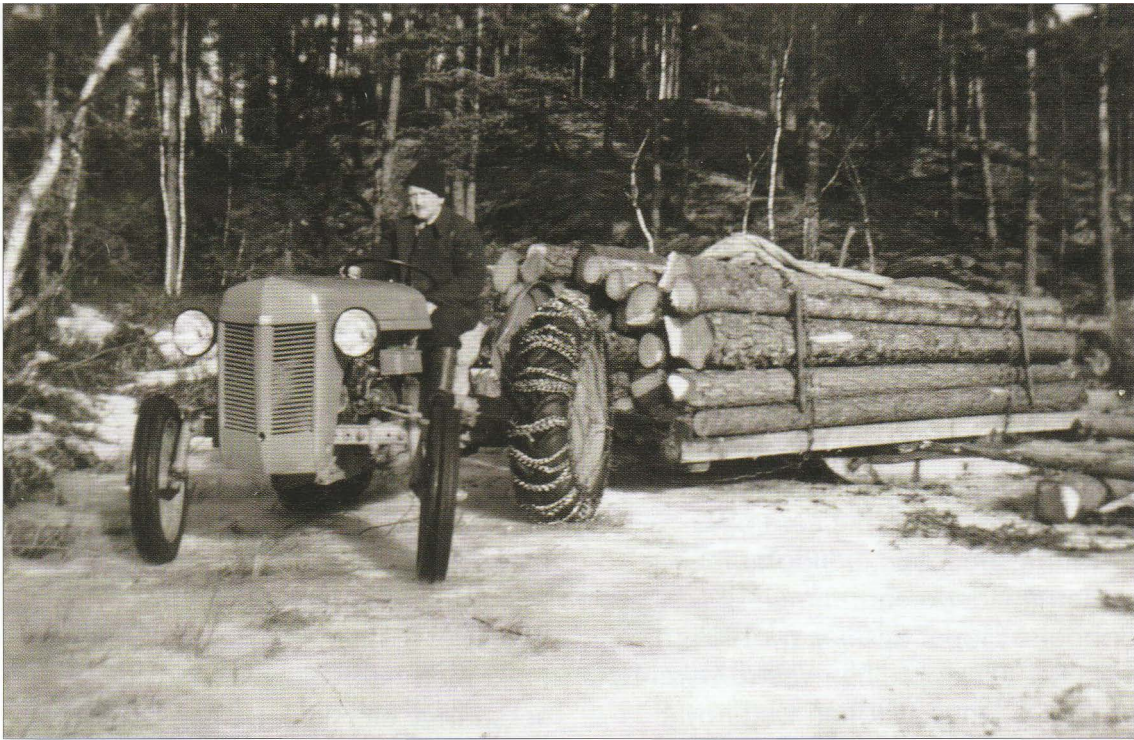
Haneborg som kaptein, før 1914.

Bråten, Hethul, Slora, Herland, Søby, Sanner og Solberg. I Trømborg kjøpte han fire separate parter av Lunde fjellskog. I tillegg kjøpte han skog av Tranmo og Søpler, samt Neple fjellskog og Kulevannslia av Anton H. Mysen. Etter 1911 rådde han over 22 særskilt skyldsatte bruk med et sammenhengende areal på ca. 28 000 mål.

Allerede i 1905 gjorde han om huset etter Berthau til et materialhus og bygde helt ny sag og saghus. Samtidig satte han opp et moderne høvleri. Saga og høvleriet ble drevet av hver sin nye turbin. Den teknologiske utviklingen i sagbruksdrifta gikk stadig raskere, og etter bare sju år ble saga og høvleriet oppjustert etter tidens krav. Det ble bygd ny kjerrat. Slik fortsatte løytnanten, som etter hvert ble oberstløytnant, å utvikle sag og høvleri i takt med tiden gjennom sitt nesten sekstiårige eierskap. Da han døde i 1962 var alt i tidsmessig riktig stand.



Kåre Lund kipper med bare bukk.



Hilmar Østby kjører gråtass på Røstevannet.

Avvikling av saga og høvleriet

Da sønnen Anders Chr. Haneborg ikke ønsket å fortsette med sag og høvleri, ble maskiner og innredninger solgt og satt inn i Susebakke Sag og Høvleri som en fornyelse av drifta der.

Forstmessig skogsdrift

Gjennom fire generasjoner fra vaktmesteren av, var Haneborgene til Svarverud ivrig med i utviklingen av det vi i dag kaller forstmessig skogsdrift, som betyr å optimalisere tilvekst og avvirkning gjennom kunnskapsbaserte driftsmåter. De gikk foran med grøfting og bygging av transportårer i skogene, til våre dagers skogsbilveier for tunge vogntog. Byråsjef Anders Chr. engasjerte seg i skogeiersamvirket. Han var mangeårig formann i Eidsberg Skogeierlag og styremedlem i Nedre Glommen Skogeierforening. Dattersønnen Mats Finne fortsetter i tradisjonen med sin interesse for skogsdrift i pakt med et godt og bærekraftig skogsmiljø.

Arbeidsplassen Svarverud

I A. J. F. Haneborg's tid var Svarverud en betydelig arbeidsplass for østre del av Hærland. Til enhver tid var det seks–sju mann som var heltidsansatte på skogbrukssiden av bruket. De heltidsansatte deltok i tømmerdrifta om vinteren, med hogging, lunning og fremkjøring av tømmer, kubb og ved. Om våren deltok de på saga, sommer og høst betjente de høvleriet. I tillegg planta de skog, reparerte og anla driftsveier, grøfta og drev med annen skogkultur. Senvinter og vår gikk saga for fullt, og var bemannet med: fire sjauere, to på kanta, to på kløyva, én på

bordkanta, én vedkapper, én trillet og la opp ved, én på velta, én tilkjører med tømmer, én kjørte unna avkappa slip. I tillegg var det mange deltidsansatte som supplerte i de forskjellige driftssidene i sesongene. Vinterstid kunne det være 40–50 mann som var i sving samtidig. På saga ble stokkene først kanta. Kantemesteren bestemte hvordan stokken skulle brukes. De beste hadde et øyemål uten like. Etter at stokken var kanta, gikk den til kløyva. Kløyva var bemannet med to, pluss en til å vippe stokkene over til returrulla for å skjære én gang til.

Bjørn Lindahl forteller: «Arbeidet på saga var trivelig, men samtidig fysisk veldig krevende. Vi som sjauet plank, bar tunge lass i oppoverbakke fra saga til plankestablene. Når de for eksempel skar halvannentom-tretom, satte vi dem på kant to og to opp på hverandre i tre til fire lag, så høyt som armen rakk. Vi hadde skulderpute, og krok som vi snudde planken på plass med når vi hadde velta dem av. Dimensjonene var helt oppe i tretom-åttetom. Da ble det bare to planker på skuldra. Lydnivået var høyt på saga. Hørselvern var ikke oppfunnet. Pausene var trivelige. Da sto saga stille. Alle samla seg og spiste. Praten gikk. Det var et godt samhold, med mye munterhet og spøk.»

Det var middagshvil i to timer midt på dagen. Bjørn forteller at «obersten» kom ned og overså drifta hver dag når han var hjemme.

Svarverud Jeger- og Fiskeforening

ble stiftet i 1963. Til da hadde fiskeforeninger i Eidsberg og Askim hatt kontrakt med Svarverud med rett til å utstede fiskekort og plikt til å



Dugnadsgjeng spar ut gytegrus i Jonsvannsbekken ved utløpet i Kulevannet. Stående fra venstre Reidar Mysen, Knut Lintho, Thor Lindahl, Knut Lund, Helge Lintho, Jon Bruserud, Odd Wallin, Paul Ostby, Bjørn Lintho og Eivind Lintho. Sittende fra venstre: Dag Mysen, Per Lintho, Kåre Wollebæk, Bjørn Holta.



Gunnar Lund setter ut ørret i Horntjern

sette ut ørret. Kontraktene utløp, og foreningen ble stiftet etter initiativ av Anders Haneborg som ny eier av Svarverud. Han ville ha en forening for dem som var tilknyttet bruket på forskjellige måter. I 1983 tiltrådte Arild Mysen foreningen med eiendommen Hamil skog. Foreningen har forvaltet fiskevannene med ørret-utslipp og fiskekort. Den har også stått for annet kultiveringsarbeid, som opprensning og grusing av gytebekker, samt kalking av vanna med opptak av vannprøver to ganger i året. Først var det kalking med utkjøring på isen. Senere ble det helikopterkalking, godt hjulpet av miljølederen i Eidsberg kommune. Foreningen har hatt et gjennomsnitt på 30 betalende medlemmer. I tillegg kommer grunneiernes gratiskort, og pensjonerte medlemmer. Foreningen har gjort en betydelig innsats for Fjella som fritidseldorado for folk flest.

Servituttbelegging av Svarverud

Da Anders Haneborg overtok Svarverud, var han godt orientert om trender i skogforvaltningen vedrørende nye reguleringer av eiendomsrett til viktige skogstrekninger. Løvenskiold fikk til en overenskomst med staten om servituttbelegging av hele Nordmarkaeiendommen sin i Oslo. Det betød at all hyttebygging ble forbudt på hans eiendommer, utenom omdisponering av bygninger som allerede sto der. Løvenskiold fikk en betydelig sum som vederlag for servituttbeleggingen.

Haneborg følte at det ville komme mer generelle begrensninger i eieres forvaltning av skogeiendommer i fremtiden. Derfor tok han opp mulig-

heten for en Løvenskiold-lignende sevituttavtale vedrørende Svarverud i forhandlinger med staten. En slik avtale ble tinglyst 11. februar 1969, med en god økonomisk kompensasjon for Svarveruds gjenværende 24 500 mål.

Utover i 70-årene ble resten av kjerneområdene i «Fjella» servituttbelagt uten kompensasjon. I dag er det generelle lovbestemmelser som regulerer eiendomsretten på lignende måte for all skog- og landbrukseiendom som er definert inn i en delvis vernet forvaltningssone.

Kilder:

Svarverud. Historisk beskrivelse av Herman Thoresen. Eget trykk. 1914.

Sagbruk i Eidsberg gjennom 400 år. Fra vannhjul til avansert teknologi. Eidsberg Historielag 1993.

Personer: Tollof Dahl, Ole Vister, Arne Sandem, Hakon Koht Norbye, Thor og Bjørn Lindahl, Evy Haneborg

Eget historisk samlestoff.

Bilder Samlet eller tatt av Gunnar Lund.

*Livet er fullt
av store ting
for dem som evner
å omgås
de små ting fortrolig.*

Sigrid Undset