

Buskilsrud og Nes lense

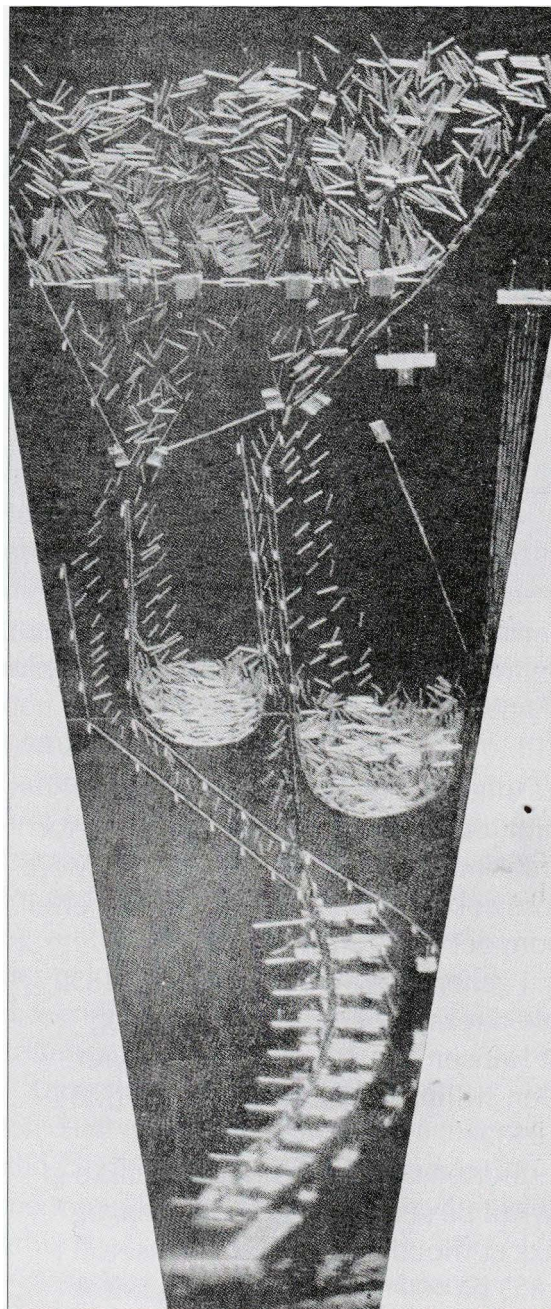
Av Eldbjørg Skaug

I 1853 besluttet tømmererne, dvs. Tømmerdireksjonen i Fredrikstad, å flytte ankerne og kjettingene ved Lindhol til Nes og Buskilsrud. De sikret seg kontrakter med grunneierne på Buskilsrud, Huseby, Lysaker, Foss, Nes og Skipperud om rådighet over de nødvendige grunn-, strand- og vannrettigheter m.v. De uoppsigelige kontraktene sikret grunneierne en årlig inntekt på mellom 10 til 250 spesiedaler årlig. Men i flere kontrakter var det uttrykkelig nektet oppføring av hus, så direksjonen skrev kontrakt med Nes' eier om å leie husmannsplassen Nes plass med tilhørende jordvei. På stranda på Nes fikk de bygge leskur til arbeiderne.

Ny lense – nye metoder!

Den nye lensa, som strakk seg fra feste ved evja nord for Buskilsrud til Lysaker på Eidsbergsida, og fra Grønsund til Skipperud på Skiptvetsida, hadde to atskilte sorteringsanlegg, der tømmeret skulle låkes på flåter. Ved Buskilsrud lå flåtene rett sør for gården ned til evja ved Tangen. På Skiptvetsida lå sorteringsanlegget mellom Lensebråten og Nes. Et sinnrikt system ledet tømmeret til hvert sitt anlegg, og smale passasjer for trafikk på elva kunne ledes gjennom bomlenkesystem.

På flåtene hadde hver bås sitt merke, så tømmeret ble sortert i samme slengen. 11 båser i hvert anlegg. På Buskilsrud måtte de ro ut til anlegget, men på Nes kunne de gå på planker



Foto, sannsynligvis tatt fra luftskip, av Buskilsrud og Nes sorteringslenser. Fra Wilhelm Blakstads bok: «Tømmerfløtningen i Nedre Glomma i de siste 100 år»



Tegning av Buskilsrud og Nes lenser, anlagt 1853. Fra Wilhelm Blakstads bok «Tømmerfløtningen i Nedre Glomma i de siste 100 år».

– eller krabbe om nødvendig. Lensekrabben oppsto.

Nedafor båsene lå festeanlegg for flåter, et ved Tangen, fem ved Nes. En høyst nødvendig vindskjerm ble bygd ovafor Nes. Den skjerna et stort beholdningsrom, der bjelker kunne sortes fra rundtømmer.

Lensene var anlagt for å handtere hele tømmermengden, men ettersom antall merker økte, ble det stadig vanskeligere å utføre effektiv sortering ved Nes selv om de berga seg ved å stikke småmerker i samme bås. Derfor ble det i 1859 anlagt ei hjelpelense ved Furuholmen i Varteig.

Lensearbeiderne var ikke fornøyd med å bli industriarbeidere, de mislikte den nye metoden og gå-sakte aksjoner fulgte, deretter klager over for dårlig lønn pga. arbeidsmetoden. Første dag

greide de 163 tylfter, femte dag 568.

Etter to uker forlangte de høyere lønn og gikk til streik. To mann dro inn til Heftye og forlangte bedre lønn, men ble kasta på dør. Hansen var bortreist da dette skjedde, men takla opprøret med å si opp samtlige arbeidskontrakter og ta inn igjen dem de anså som samarbeidsvillige. Makta rådde også i Tranerørs las tid. Noen år seinere ble det sortert 7–8 tusen tylfter pr. dag, med nesten samme lag og samme tekniske utstyr. Lensekrabben var tukta.

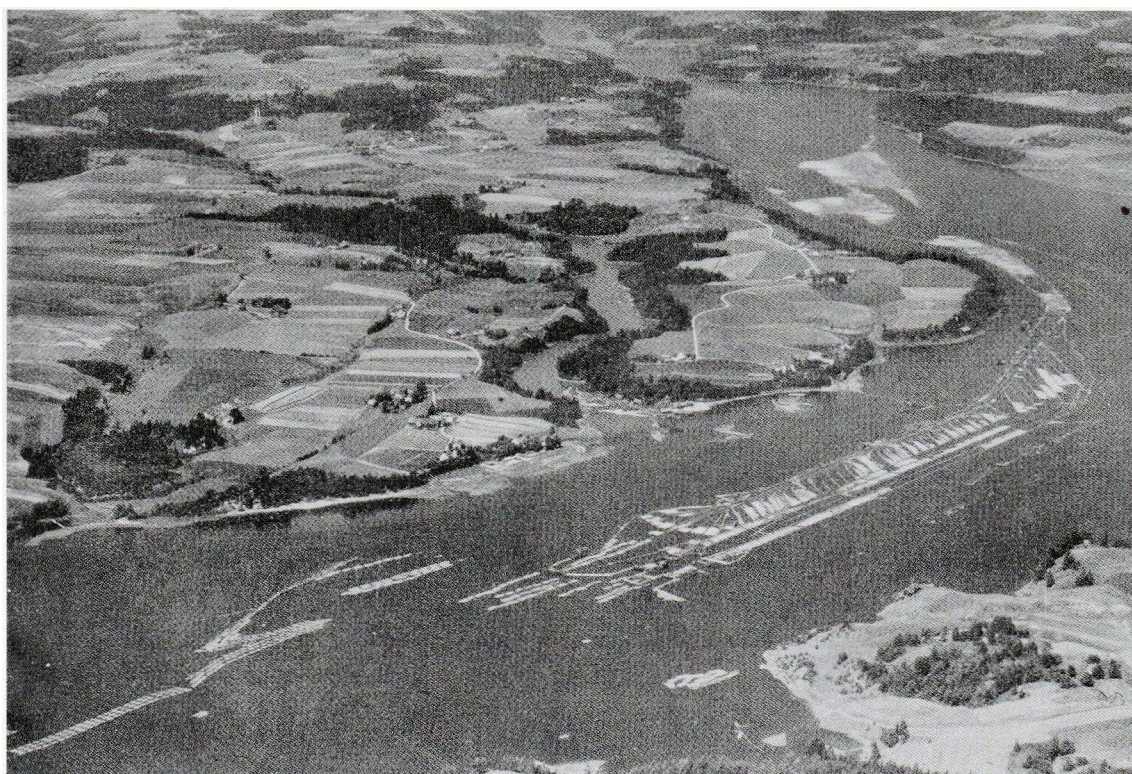
Men lensebestyrer Hansen må ha vært en som kunne skape samarbeidsånd også. I 1855 opplevde han at lensa var i ferd med å sprenges med 20–21 tusen tylfter i beholdning. Ved Lindhol hadde de beholdt en attholdslense, og den sprang, for bommene ved Mørkfoss ble slått istykker. Hansen sendte arbei-

derne ut uten frokost, men rodde ut til dem med 150 brød og et par dusin brennevinsflasker, og «alt ble fortært uten stans i arbeidet, balanserende på varp og stokker».

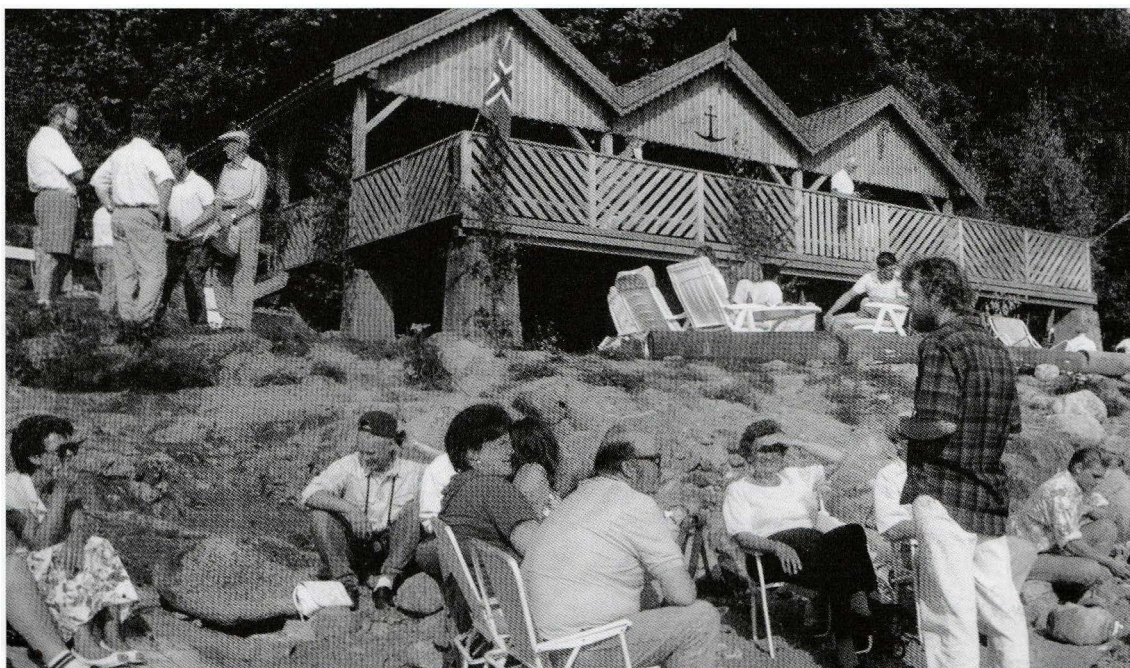
Arbeidsforholdene ved Nes og Buskilsrud lenser ble bare verre og verre. Tømmernengden økte fra 57 til 113 tusen tylfter fra 1853 til 1858, antall merker fra 16 til 33. I tillegg forlangte tømmereierne at tømmeret skulle sorteres etter dimensjon. Lensebestyrer Hansen løste problemet med å ta i bruk gammeldags flaking ved Djupingen og Skipperudevja. Men også dette ble utilstrekkelig pga. mangel på øvd, tilgjengelig arbeidskraft. Direksjonen skjønte såpass at de begrenset merking til ett pr. eier, men det takla firmaene ved å splitte eierskapet og opprette to firma. Trelastprivilegiene ble oppløst 1854,

og siden da hadde antall sager økt, og eierne ville ha rett dimensjon ferdig sortert til saga.

Hovedproblemet var at Nes og Buskilsrud lenser hadde for liten kapasitet, og mye tømmer måtte vente i Øyeren. Dessuten kunne de ikke sende store mengder gjennom fra Mørkfoss til Lindhol når vannstanden sank utpå sommeren, og i 1853 og 1855 lå en fjerdedel igjen på denne strekningen. Å utvide Nes lense forbi Nestrangen ville være å utsette den for vær og vind, «der strøm og vind ofte kan sette voldsom sjø», sa Hansen. Den nye hjelpelensa på Furuholmen var ferdigbygd vinteren 1858–59 og ble tatt i bruk på våren. Den hadde ni sorteringsbåser og fem mindre hjelpebåser. Den var god avlastning, og sorterte 43+ tusen tylfter fordelt på 33 merker, mens Nes og Buskilsrud hadde



Oversiktsbilde av Nes lense 1937. Lensa ble flyttet over til Glennetangen året etter.



Innvielse av Skjørshammer brygge i 1991. Til venstre for brygga: Jan Fredriksen, Rolf Kirkeby, ukjent. Thor Høitomt På verandaen: formann i velforeningen Bjørn Skaug. Nederst: Kjersti Skaug, Gunnar Laven, Reidun Skaug, John Indrehus, Tuppen Gaasland, Knut Gaasland, ukjent

litt under 40 tusen fordelt på 50 merker. I de følgende år er det greie tilstander ved begge lensene og fred og ro.

Men historia ruller videre. Direksjonen for fløting nedenfor Mørkfoss foreslo å sløyfe Furuholmen lense for å spare utgifter, men direksjonen nedenfor Sarpsfossen tiltrådte ikke dette forslaget, og endte i at Fredrikstad Tømmerdireksjon kjøpte Furuholmen og gården Glenne med tanke på en mulig sløyfing av Nes og Buskilsrud lenser.

Lensebestyrer ved Furuholmen, R.C. Furuholmen, oppfant en metode for sopping, dvs. kryssløpping av tømmeret. Furuholmen tok i bruk denne metoden i 1863, og Nes og Buskilsrud i 1867. Senere, i 1876, konstruerte R.C. Furuholmen en maskin som kryssla tømmeret mekanisk. Den het selvfølgelig soppemaskin. Han videreutviklet den i åra som fulgte,

og maskinen fikk stor betydning for effektiviteten ved lensene.

Bestyrer R.C. Furuholmen ved Furuholmen lense la i 1879 frem forslag om å legge ned sortering ved Nes og Buskilsrud og legge all sortering til Furuholmen. Men dette forslaget vant ikke frem i første omgang Buskilsrud og Nes lense sorterte under Christiania Tømmerdireksjon. Men mens herrene diskuterte dette, sprang Furuholmen lense i en orkanaktig vind som sprenget hovedankringen. Det la saken død for en stund.

To fløtingstekniske spesialister fra Skiensvassdraget, Sætren og Borchgreivink, anså Furuholmen bedre egnet som sorteringslense, og de mente det var bedre at arbeidsdriften ble konsentrert på et sted nærmere Sarpsborg og Fredrikstad. Dessuten ville en mulig frem-

tidlig tømmerrenne ved Sannesund gjøre at Sarpsfossen kunne unngås. Deres argumenter må på ukjent vis ha vunnet frem i Christiania Tømmerdirektion, for allerede 26. juni 1894 vedtok den i generalforsamling å nedlegge . Nes og Buskilsrud lense. Spesialistenes tryktete innberetning til oppdragsgiveren, Fredrikstad Tømmerdirektion, er datert september 1894. Nå hadde Fredrikstad Tømmerdirektion klar bane, kjøpte Furuholmens soppemaskin, og besluttet å bygge en ny i yillegg. Våren 1895 ble den ombygde lensa ved Furuholmen tatt i bruk, og Buskilsrud og Nes lense ble dermed nedlagt som sorteringslense, og tjente i åra deretter frem til 1908 som attholds-lense for Furuholmen. Der beholdt de et arbeidslag som om dagen stakk tøm-

meret i store bommer som de åpnet om kvelden og slapp løst ned elva. Om natta var det tryggere for vær og vind, og 6–8 timer senere var stokkene på Furuholmen. For å sikre seg mot at tømmeret skulle drive inn på langgrunne strender, ble det lagt ledelenker av alminnelig bomlenk.

I 1908 er historia om lensene i Eidsberg slutt.

Kilder:

– W. Blakstad: «Tømmerfløtingen i nedre Glomma gjennom de siste hundre år».

Thorvald Nielsens boktrykkeri, Porsgrunn 1939.

– Øyvind Vestheim: «Fløtningens historie i Glomma- og mjøsvassdraget. Fløting gjennom århundrer». Utgitt av Norsk Skogmuseum, Elverum i 1998.