

En eidsbergfamilie i 1814

Av Tore Lund

I anledning grunnlovsjubiléet igangsatte Riksarkivet og Statsarkivene et spennende prosjekt, DNF-prosjektet «Det norske folk i 1814».

Hvem var så denne befolkningen? Hvor bodde de, hvem var i slekt med hvem, og hvordan levde de? Hvordan hadde det norske folk klart seg gjennom de turbulente årene under Napoleonskrigene med barkebrødstider og sult?

Ved hjelp av skannede og transkriberte kirkebøker som viser alle fødsler, vielser og dødsfall, og med lenking av persondata på individnivå med utgangspunkt i folketellingen 1801 skulle det la seg gjøre å gi svar på disse spørsmålene. Men hvem skulle utføre dette arkivarbeidet? Jo, det ble oppfordret til en storstilt nasjonal dugnad blant institusjoner, foreninger og enkeltpersoner, og de frivilliges innsats ble alfa og omega i dette arbeidet.

Medlemmer av Eidsberg historielag har deltatt med iver og lyst, og har nedlagt et betydelig arbeid her.

Når det gjelder folketellingen i 1801 er den unik fordi den er den første folketellingen som inneholder navn og andre opplysninger for hver enkelt innbygger i Norge – personenes navn og deres innbyrdes forhold i familie eller husstand, alder, ekteskapelig status og yrke. Et enestående skarpt og detaljert familieportrett av det norske folket ved inngangen til 1800-tallet.

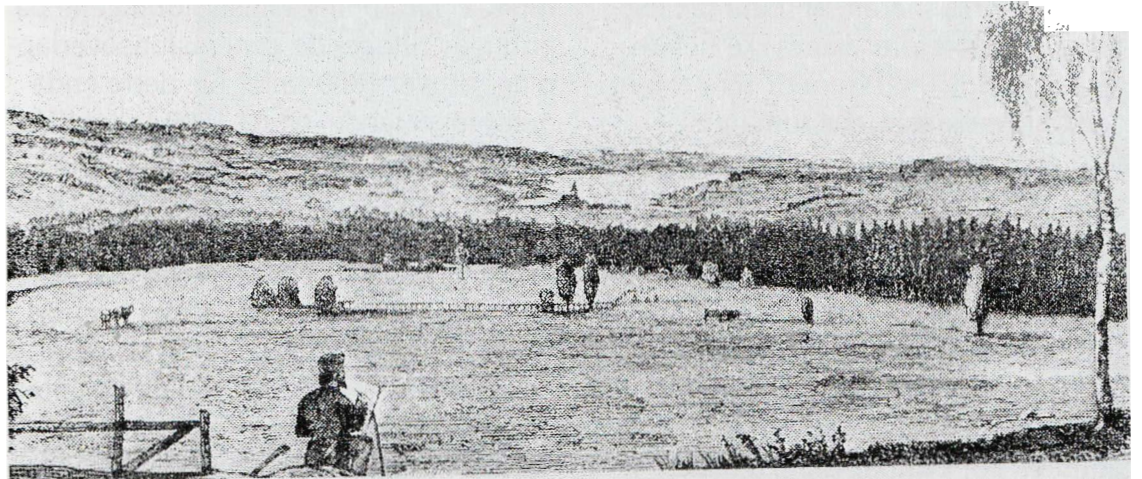
Folketellingen i 1801 viste at det var

883 600 innbyggere i landet. Nesten hele befolkningen bodde på landsbygda, og 3720 av dem bodde i Eidsberg prestegjeld. Eidsberg var på denne tiden en forholdsvis tett befolket bygd på sørøstlandet, og sogneprest Jacob Nicolaj Wilse, som akkurat rakk å bli folketelt før han døde i mai 1801, gav sine sognebarn en god attest: «*De lever i alminnelighet et sedelig levnet og har et mer slepent vesen i ord og klædrakt enn i de fleste andre bygder heromkring*».

I 1801 var det mange barn og få gamle: 34% av befolkningen på landsbasis var under 15 år. Det var også et kvinneoverskudd på nærmere 40 000. Omtrent 40% var eller hadde vært gift, og giftemålsalderen var høy, 29 år for menn og 28 år for kvinner. Gjengifte var vanlig, og siden mange menn døde i ung alder, ble det mange enslige enker som giftet seg igjen.

I 1814 var gjennomsnittsalderen så lav som 35–40 år, og i perioden 1801–1815 sank folketallet med nesten 20%. Misvekst, kornmangel, blokade og krigshandlinger gjorde Smaalenene amt og Eidsberg til et kriseområde. Det verste nødsåret i Eidsberg var 1809. Høyavlingen bare det halve av et godt år, og havren ga bare to fold, ble det sagt. Og dødeligheten var høy. I følge kirkebøkene døde så mange som 334 personer i dette kriseåret. Det ble store belastninger for familiene i Eidsberg, og det var viktig at de var godt organisert.

Sju av ti gårdbrukerfamilie var nemlig kjernefamilier. Kjernen var et par.



Tresnitt over Eidsbergdalen ca. 1814. Fra *Bygdebok for Eidsberg 1800–1940* av Sigurd Senje.

en mann og en kvinne med eller uten barn – og paret var alltid gift. Men kjernefamilien var som regel ikke alene i husholdet. Når familiene kunne være mer folkerike den gangen enn de er i våre dager, kom dette av at alle hushold trengte arbeidskraft, og at alle mennesker trengte et hjem. Svært vanlig var det at det bodde andre slektninger i husholdet. Kunne de ikke skaffe seg eget husvære, losjerte de hos andre, gjerne hos slektninger. Mange familier fungerte også som omsorgsbasis for fattige, syke og gamle gjennom legdsystemet og kårordningen. Og nesten alle hushold – med unntak av husmannsfolk, som på en måte var gifte tjenestefolk – hadde i alle fall en tjenestegutt eller tjenestejente. Tjenestejenta eller -guten var unge og ugifte og hørte med til familien så lenge tjenesten varte. Å være i tjeneste var et såkalt livsfaseyrke, og på landsbygda var det påbudt for unge mennesker å ta tjeneste fra ung alder så lenge de ikke hadde økonomisk grunnlag til å stifte eget bo.

I gjennomsnitt sov, spiste og bodde

5,4 personer sammen i hver husholdning på begynnelsen av 1800-tallet, og i Eidsberg som i andre bygder var husmennene og tjenestefolkene den største gruppa yrkesutøvere i antall, spredt utover på gårdseiendommer i prestegjeldet.

En eidsbergfamilies livsløp i årene før 1814 og årene som følger gir et lite innblikk i hvordan det kunne være å leve i bygda. Den nest eldste sønnen, Niels Larsen, på gårdsbruket Biltveten sør for Eidsberg kirke giftet seg, ifølge kirkeboka for Eidsberg kirke, 16. juli 1814 med tjenestepiken Helene Christensdatter fra Østby i nabobygda Os i Rakkestad prestegjeld. Helene kom til Biltveten som tjenestejente i ung alder.

Å velge kone var like viktig som å velge sin mest betroede ansatte. Produksjonen var husholdsbasert. Det meste gikk til eget forbruk, og gårdsbrukene var for det meste selvforsynte. Det enkelte ektepar og husholdet de etter hvert måtte administrere, skulle brødfø mange og utgjorde et arbeidsfelleskap mer enn et følelsesfelleskap.

Fornuftsbaserte og «arrangerte» ekteskap var norm snarere enn unntak, og i Norge var foreldres samtykke til giftemål nødvendig helt frem til 1863. Men med opplysningstidens romantiske kjærlighetsideal som bakteppe, var også varme følelser ansett som et gode mellom ektefeller, siden samarbeid og felles innsats var nødvendig for overlevelse og velstand. De to skulle gjerne ha en «tilbøyelighet til hverandre» utover det praktiske og nødtørftige.

I Norge hang ekteskap og levebrød sammen. For kvinner var ektemake en økonomisk livsforsikring, og menn trengte kone for å drive gård. I Eidsberg og Norge som ellers i Europa stod ektepar i spissen for husholdene, som også baserte seg på ung arbeidskraft – enten egne barn eller tjenestefolk. Tilgangen på gårdsbruk og husmannsplasser var avgjørende for giftemål. Folkeveksten på siste del av 1700-tallet og begynnelsen av 1800-tallet førte til bruksdelinger og fremvekst av husmannsvesenet.

Så også på Biltveten. Etter flere gård-delinger overtok Niels Larsen farens, Lars Nilsens, gjenværende fjerdepart i gården i 1826, og familiens fremtid var nå sikret. Samme år inngikk far og sønn en føderådskontrakt som blant annet inneholdt følgende: Lars skulle få et kammer med ildsted i hovedbygningen. I tillegg skulle han få vask, matlaging, oppvartning og reparasjon av værelset så lenge han ville bo på gården – alt uten godtgjørelse. Lars ble boende på Biltveten til han døde i 1835, 75 år gammel. Niels døde i 1843, og Helene overtok nå hele gårdparten. Hun giftet seg for annen gang i 1844 og beholdt denne parten frem til 1856.

Når det gjelder kårfolkene og stillin-

gen deres, viser folketellingene i 1811 en første opphopning i hushold i **ge**, e på grunn av tiltagende generasjon **lap**-ping. Utover 1800-tallet ble dette **da** mer presserende, og på 1800-tallet **fi** kårordningen en oppblomst **n** **e** sidentykke i norsk historie. **Talle** **r** **kår**-folk ble mangedoblet, de **ble** **gen** **el**-yngre og sprekere, og de **le** **de** **le** **e**. De ble stort sett boende under **samme** tak som ungfolket.

Helene var 24 og **i**els 28 da de **iftet** seg. Hun **ar** da gravid i tredje **måned** og den førstefødte, **aren** Kristine, **om** til verden **. januar 1815**. Og **barneflo**-ken ble etterhvert stor. Helene fødte **i** alt 10 barn i perioden 1815 til 1835. **To** **a** dem døde før de var tre måneder **gamle**.

Årsakene til den lunefulle spedbarnsdøden var mange, men da det ble påvist et markant fall i spedbarnsdødeligheten etter 1815 måtte dette forklares. Større grad av amming og mindre annen næring er en forklaring – endring i dåpskikkene en annen: Istedenfor å døpe barna i prestegården eller kirken få (fire) dager etter at de var født, gikk en i større grad over til hjemmedåp. Endring i byggeskikk er en tredje faktor: De røykfylte stuene uten skorstein ble borte. På lang sikt kunne bedring i livsvilkårene for de minste også bremse de epidemiske sykdommene.

Hvordan hadde de barna det **som** vokste? På tidlig 1800-tall **inngikk** barna som medlemmer av **kjernefamilien** i husholds- og arbeidsfelleskapet sammen med tjenestefolk, **losjerende** og andre slektninger. **En** **bodde** og **abeidet** sammen – ofte **tett** innpå hverandre. Kanskje sov far, **mor**, **barn** og **de** andre husholdsmedlemmene **i** samme

og
bl
g N

1873

1874

Kirkebok
Niels Larsen og
Helene Christens-
datter gift 1814.

8

1874

1874

Klokkebok
Niels
Larsen og Helene
Christendatter.

1874	Døds Rubricer				1874	Døds Rubricer				1874
No	Kirkebogs Dagene	Andes Dag	Andes Fødsel	Andes Dødsdag	No	Kirkebogs Dagene	Andes Dag	Andes Fødsel	Andes Dødsdag	No
49	1874	1874	1874	1874	49	1874	1874	1874	1874	305
50	1874	1874	1874	1874	50	1874	1874	1874	1874	306
51	1874	1874	1874	1874	51	1874	1874	1874	1874	307
52	1874	1874	1874	1874	52	1874	1874	1874	1874	308
53	1874	1874	1874	1874	53	1874	1874	1874	1874	309
54	1874	1874	1874	1874	54	1874	1874	1874	1874	310
55	1874	1874	1874	1874	55	1874	1874	1874	1874	311
56	1874	1874	1874	1874	56	1874	1874	1874	1874	312
57	1874	1874	1874	1874	57	1874	1874	1874	1874	313
58	1874	1874	1874	1874	58	1874	1874	1874	1874	314
59	1874	1874	1874	1874	59	1874	1874	1874	1874	315
60	1874	1874	1874	1874	60	1874	1874	1874	1874	316

Søtre Parokhien.							Søtre Sunnhelien.						
No.	Navn	Adressen	Foreldres Navn, Stads, Quæstring og Bøstet.	Barnets Navn, Stads og Bøstet.	Forelderens eller barnets alder.	Navnregister.	No.	Navn	Adressen	Foreldres Navn, Stads, Quæstring og Bøstet.	Barnets Navn, Stads og Bøstet.	Forelderens eller barnets alder.	Navnregister.
1815	6	Jan 20	Maren Christen	Christen Nilsen	337		2	1815	Jan 20	Maren Christen	Christen Nilsen	337	
	7	Jan 20	Johannes	Christen Nilsen	337								
	8	Jan 20	Christen	Christen Nilsen	337								
	9	Jan 20	Christen	Christen Nilsen	337								
	10	Jan 20	Christen	Christen Nilsen	337								

Maren Christine
Nilsdatter dsel.

kammerset. Å spise ved samme bordet, til og med av samme fatet, var selvsagt for alle i husstanden. Foreldrene var ikke så mye alene med barna sine. Det er derfor vanskelig å tenke seg at båndene mellom foreldre og barn var like nære som i vår tid. Foreldre i førmodernere tid ble ofte anklaget for å mangle systematikk i oppdragelsen, at den var vilkårlig og impulsstyrt, og sorenskriveren i vårt distrikt mente bl.a. at bøndene viste «overdreven og ufornuftig Kjærlighed til børnene». Skolegang var det lite av på landsbygda. Minimumskravet var tre måneder i året, men ofte ble det bare tre til fire uker i omgangsskolen. Omgangsskolen flyttet fra gård til gård i bygda sammen med læreren, men lesetreningen foregikk stort sett i hjemmet og familien, og det var den obligatoriske konfirmasjonen som utløste behovet for skole og lesing.

På tidlig 1800-tall gikk omsorg for barn hånd i hånd med arbeid knyttet til husholdet og familiebruket, og barna hjalp til med å skaffe det nødvendigste til livsopphold så snart de var store nok. De lærte mens de arbeidet. Noen ganger var det også rom for lek, moro og samvær med venner. I seks-sjuårsalderen måtte barn begynne å gjøre nytte for seg. Ved 14-års alder var det forventet at de kunne utføre arbeidsoppgaver på lik linje med voksne. I oppveksten skulle jentene gå mor til hende, som det het, med huslige sysler og pass av småsøsken, mens guttene var med far og de andre mannfolkene. Etter konfirmasjonen kom flere og flere av årskullene, også i Eidsberg, ut i tjeneste på andre gårder. Familieinstitusjonen i tiden omkring 1814 var både slitesterk og tilpasningsdyktig. Familien, slekten, og gårdens

rolle var sentral i bygdesamfunnet og er det faste punktet i livet som skulle sikre fremtiden både materielt og sosialt. I Eidsberg ble de vanskelige tidene en utfordring, og behovet for nærhet, tilhørighet og trygghet innenfor et fellesskap av mennesker var sikkert like viktig for 200 år siden som det er i dag.

Bakgrunns litteratur:

- Sølvi Sogner: «*I gode og vonde dager. Familieliv i Noreg frå reformasjonen til vår tid.*» (red)
- Sigurd Senje: «*Bygdebok for Eidsberg. Bygdehistorien 1800–1940.*»
- Helge Frøyset: «*Bygdebok for Eidsberg og Mysen. Gårdshistorie bind IV.*»