

# Mysen-møbler gjennom hundre år

Av Eldar Høidal

**Lørdag 16. juni 2001 var det møbelhistorisk vandring i Mysen sentrum. Gjennom vandringen ønsket initiativtagerne å få frem igjen i lyset den rike møbelproduksjonen som en gang hadde vært i denne stasjonsbyen i Indre Østfold. Det var Folkenborg museum og Eidsberg historielag som var ansvarlige for gjennomføringen av den historiske vandringen. Til å hjelpe seg med formidlingen etablerte de kontakt med historiker Eldar Høidal fra Norsk Møbelfaglig Senter i Sykkylven, og en rekke veteraner som tidligere har arbeidet med snekker- og møbelindustribedriftene på Mysen. I denne artikkelen gir historiker Eldar Høidal, tidligere Mysen-gutt, et glimt inn i Mysens spennende møbelhistorie.**

I dag er tyngdepunktet i norsk møbelproduksjon trygt plassert på Sunnmøre i Møre og Romsdal fylke. Mysen teller ikke lenger med i produksjonsstatistikken for møbelindustrien. For 60–70 år siden var situasjonen en annen. Da var det langt flere Mysen- enn Sunnmørmøbler i møbelforretningene i Møllergata i Oslo. Vi skal i det følgende se litt på hvordan møbelindustrien utviklet seg i Mysen fra årene rundt forrige hundreårsskifte.

## **Komplett fagmiljø**

Det er interessant å se på fødestedene til dem som kom i gang med møbelsnekkervirksomhet i Mysen

rundt 1900. Uten unntak kom de fra bygdene og kommunene i nærområdet. Stasjonsstedet Mysen bestod jo ikke av mer enn to hovedgårder da jernbanestasjonen ble bygget i 1882. En påfallende stor del av de første snekkerne kom fra Trøgstad, særlig Østre Trøgstad. Vi kan ta utgangspunkt i en av disse snekkerne, Hans Korperud. Han kom også fra Trøgstad, fra gården Korperud, og han var oppvokst i snekkermiljø. Faren, Karl, benyttet vintermånedene til å lage møbler som på vårparten ble fraktet til møbelbutikkene i Oslo og solgt der. Karl hadde hjelp av omreisende møbelsnekkere, som dro fra sted til sted og søkte arbeid der slikt var å finne. Hans Korperud fikk et godt faglig grunnlag da han vanket i verkstedet til faren, og opplevde ham og de andre møbelsnekkerne i arbeid med håndverksmessig solide produkter. Hans førte denne produksjonen videre i det firmaet han etablerte i Mysen 1909. Den første tiden leide han benkeplass hos andre snekkere. I 1912 kjøpte han en eiendom vest for Mysen stasjon og bygde opp sitt eget verksted. Dette er i dag det eneste snekkerverkstedet som fremdeles er i drift i Mysen, da Hans Korperuds sønnesønn, Arild, her driver med restaurering av gamle møbler og noe nyproduksjon av klassiske møbler.

Hans Korperud kan stå som en typisk representant for den første generasjonen møbelsnekkere i Mysen. Mange snekkere fulgte før og etter ham

til dette nye stasjonsstedet ved Mysenelva. Vi kan gjerne spørre: Hvorfor slo de seg ned nettopp i Mysen? Avgjørende for dette valget var nok at det var anlagt stasjon på stedet i 1882. Gjennom statsbanens etablering av Østre linje fikk innbyggerne i Indre Østfold rask og rimelig kommunikasjon til hovedstaden, som fremdeles tok unna størstedelen av møbelproduksjonen. De bedre kommunikasjonsmulighetene var avgjørende for at blant andre N. Christensen flyttet fra Båstad til Mysen i 1896 for å starte møbelfabrikk. Den personlige innsatsen til enkelte lokale foregangsmenn var nok også avgjørende for at Mysen fikk en slik tiltrekningskraft. En av disse foregangsmennene var Jul Hansen, som skal ha vært den første på Mysen som skaffet seg moderne snekkermaskiner. Jul Hansen bygde tidlig i 1880-årene et to-etasjes snekkerverksted som på folkemunne fikk navnet Huskestuen. I dette bygget startet flere av dem som senere bygde egne møbelfabrikker sin virksomhet, blant andre Anton Trippestad og Jørgen Thv. Nygaard. En annen foregangsmann innen næringslivet var kjøpmann Henrik Mysen, som i 1899 bygde det første elektriske kraftverket i Indre Østfold. Tettstedet Mysen ble det første stedet i distriktet som fikk elektrisk lys.

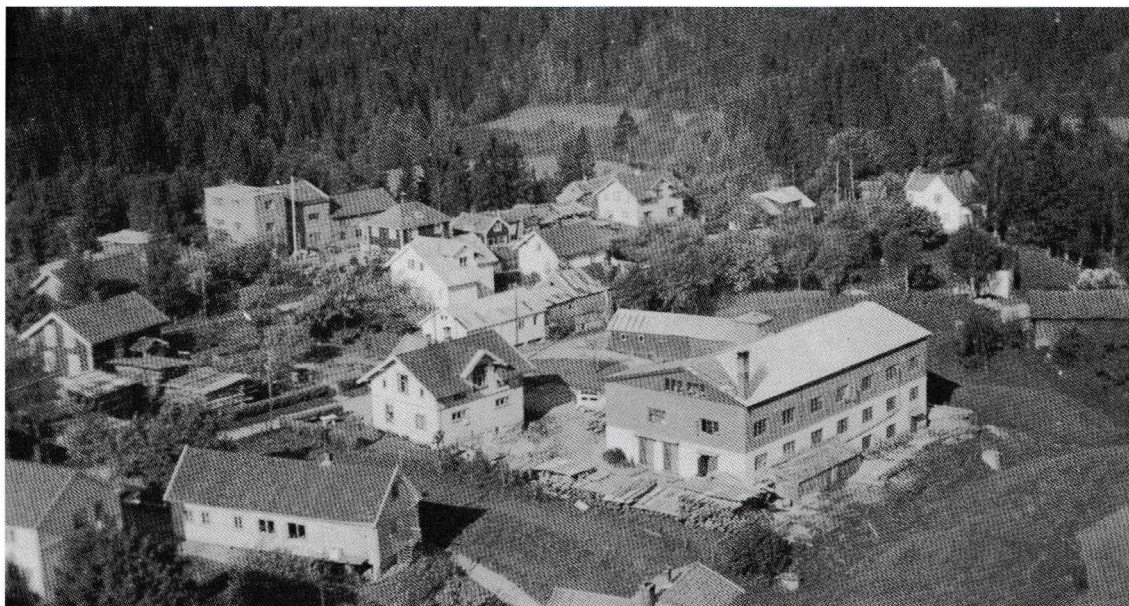
De første snekkerbedriftene var imidlertid ikke særlig kraftkrevende. Det krevdes heller ikke mye kapital for å komme i gang med møbelproduksjon. Snekkerbenk og noe verktøy var det som skulle til i første omgang. Det var snekkere som startet sin virksomhet ved at de leide seg inn hos en annen snekker og fikk en såkalt benkeplass.

Det var slik Hans Korperud startet i 1909. At dette var mulig, viser det gode samarbeidet som var mellom snekkerne i Mysen. Dette samarbeidet fortsatte i tiårene som fulgte. Det var ikke nødvendig for alle snekkerne å ha alle typer maskiner. De kunne for eksempel låne en dimensjonshøvel hos en nabo. I tillegg vokste det etter hvert frem spesialverksteder som kunne utføre tjenester for alle snekkerbedriftene. Det ble dannet egne dreierfirmaer, noen spesialiserte seg på treskjæring, andre på stopping og atter andre på overflatebehandling. Det var til og med to firmaer som skar finér av tømmerstokker. Finérskrelling skjer ikke lenger i Norge. Finéren som i dag brukes i norske møbelfabrikker kommer i hovedsak fra Tyskland.

Det ble altså en selvforsterkende kraft i møbelindustriutviklingen i Mysen: Etter at de første bedriftene var etablert gjennom tilgang på gode kommunikasjoner og husplass, ble stadige nye snekkere og andre fagfolk trukket til stedet, slik at det utviklet seg et komplett møbelfaglig miljø.

### **Smusskonkurranse**

Det var ikke alle som hilste de nye møbelprodusentene i Mysen velkommen. De konkurrerte med møbelhåndverkerne i hovedstaden og i andre byer, som så med misbilligelse på det de kalte smusskonkurransen fra landsbygda. Tidligere hadde håndverkmesterne i byene hatt lovmessig monopol på produksjon av møbler for salg til det åpne markedet. Gjennom avviklingen av laugsprivilegiene frem til 1866 var det fritt frem for alle til å produsere og selge sine produkter.



*Området Fabrikkveien og Telegrafveien på Mysen I forgrunnen Treforedling som Håkon Syversen Bjørgar eide, i bakgrunnen Klæshengerfabrikken og foran til venstre Mysen telefonsentral.*

Håndverkerne i byene kunne da ikke lenger med loven i hånd holde konkurrentene fra landdistriktene borte. Men det fantes andre kanaler for å regulere produksjonsforholdene i møbelbransjen. Fra tidlig i det forrige århundret ser vi en ny allianse mellom fagfolk på arbeidsgiver- og arbeidstakersiden. Bedriftene på landsbygda, som i Mysen, holdt seg i hovedsak med uorganisert arbeidskraft som fikk langt lavere lønninger enn sine yrkesbrødre i byene. Slik var det helt frem til etter andre verdenskrig. Av en samlet arbeidsstyrke på 90 i møbel- og trevarebransjen i Mysen i 1934, var det bare 10 som var organiserte. Det ble ikke etablert noen møbelarbeiderforening i Mysen før 1929. Fagbevegelsens stilling og mangelen på formelle tariffavtaler førte til at produktene kunne lanseres på markedet for en rimeligere pris enn mesternes produkter. Da som

nå ble prisfordelen brukt for å vinne kundenes gunst. Bransjeorganisasjonene på arbeidsgiver- og arbeidstakersiden argumenterte flittig mot sine nye konkurrenter. De mente at produktene som ble frembudt var av dårlig kvalitet fordi de som utførte arbeidet var ufaglærte mennesker uten de nødvendige snekkerkvalifikasjoner. Det ble blant annet vist til håndverkerloven fra 1913 som hadde regler for slik virksomhet. Av denne gikk det frem at ansvarshavende skulle være fagutdannet, at det skulle være obligatorisk læretid i bedriftene og at de ansatte skulle gjennomgå en allsidig opplæring. Mot denne loven ble det slurvet en del i Mysen-bedriftene og andre møbelbedrifter på landsbygda. Arbeidsgiver- og arbeidstakerorganisasjonene unngikk ikke å peke på dette overfor politikere og myndigheter. Men de uorganiserte bedriftene på lands-



bygda fortsatte sin virksomhet, for håndverksloven skulle gjelde for verksteder i byene. I landdistriktene fikk de fortsatt drive relativt uregulert. Den samme argumentasjonen om smusskonkurransen og kvalitetssvake produkter gjentok seg da sunnmørsbedriftene kastet seg med full tyngde inn i det nasjonale møbelmarkedet rundt 1930. Til slutt var det likevel håndverkerne som tapte. Myndighetene hadde ikke mot eller vilje til å gripe inn med reguleringer som skulle sikre kvaliteten på det som ble frembudt. Det var publikum som gjennom sin kjøpekraft kom til å regulere møbelmarkedet.

### **Smått, men godt**

En kan likevel ikke la det inntrykket bli stående igjen at møbelproduksjonen på Mysen i hovedsak var av undermåls kvalitet. Noen Mysen-produsenter etablerte seg som leverandører til de mest kjøpesterke kunder i Oslo-området. Slik var det blant annet med Korperudverkstedet. Sønnen til Hans Korperud, Odd, som drev verkstedet i flere tiår etter krigen, fortalte at flere av hovedstadens skipsredere og advokater var blant kundene. Også Hallerud-verkstedet og bedriften til Karl Martinsen og hans to sønner ble regnet som kvalitetsprodusenter. Alle de nevnte fabrikkene laget spisestuemøblemer. Mysen-produsentene hadde et godt rykte i møbelmiljøene i hovedstaden, også blant designerne. Adolf Relling, som var ledende interiørarkitekt firmaet Rastad og Relling hadde behov for en produsent til et møbel en gang i 1950-årene. Relling var svært

kvalitetsorientert og nøyde seg ikke med det nest beste. Han reiste til Mysen for å finne noen som kunne hjelpe ham med produksjonen. Akkurat da var det ingen som hadde produksjonskapasitet på Mysen. Relling fikk likevel senere med Mysen-industrien å gjøre. Hans mest kjente produkt, Futurum-serien, ble i en årrekke laget av Mysen Møbelindustri.

Som vi har sett var det tett faglig fellesskap mellom bedriftene på Mysen. Torolf Martinsen, sønn til Karl Martinsen, fortalte at de ikke hadde egen dimensjonshøvel i familiebedriften. Hver gang de trengte en slik maskin gikk de til Korperudverkstedet, som lå på den andre siden av jernbanelinja. På denne måten ble også kunnskap utvekslet mellom snekkerbedriftene. Det tette miljøet, og de begrensningene som lå i trange produksjonslokaler, kunne også virke konserverende og hindre nyutvikling. Det skulle drives slik som tradisjonen tilsa. Snarveier og rasjonaliseringer i produksjonen ble sett på med skepsis. Snekkerverkstedene hadde også få ansatte, det vanlige var at eieren gikk i produksjonen sammen med to og tre medarbeidere, ofte familiemedlemmer. Det var begrenset hvor mye en slik småskalaproduksjon kunne rasjonaliseres. Flere av snekkerverkstedene holdt det gående til ut i 60- og 70-årene. De siste årene var mange sysselsatt med reparasjonsarbeid.

Det var flere årsaker til at det gikk ut med verkstedene på Mysen. Priskonkurransen fra de nye møbelfabrikkene på Vestlandet betydde



*Ansatte ved Mysen Møbelindustri (Mørstad) ca. 1937. 1 rad Olaf Kristiansen, Knut Mørstad, Adelsten Hansen, Magnus Lund, Olaf Linnerud, Kåre Hafstad, Arve Dahl, Hans Johansen  
2. rad Asbjørn Pedersen, Ole Sørensen, Helge Haug, Håkon Nikolaisen, Odd Haugerud, Johan Hovland, Hans Linnerud, Kristian Kviserud.  
3. rad Knut Skjolden, Karl Hafstad, Leif Berg, Henrik Jensegg, Holm Berg, Bernt Evensen, Hans Bratlie, Olav Fredstad, Trygve Solberg, Roald Grefslie.*

nok ikke så mye for disse bedriftene. Snekkerverkstedene utførte i stor grad bestillingsoppdrag for betalingssterke kunder, så rasjonaliseringsgraden trengte ikke å være så høy. Vel så mye betydde det at det etter hvert ble vanskelig å få tak i kvalifisert arbeidskraft. Selv om Mysen var en betydelig møbelkommune, hadde det ikke lyktes å opprette en møbelfaglig yrkesutdanning på stedet. Mons Løvfald, fra Kvinnherad i Hordaland, startet rett nok en snekkerskole på Mysen i 1926, men den var først og fremst en allsidig utdanning for gårdbrukersønner som ville bli selvhjulpne innenfor trearbeid. De som drev snekkerverkstedene hadde ellers sin styrke og interesse på det møbelfaglige området. For å få utført

det arbeidet som skulle gjøres, måtte de stå lange dager på verkstedgulvet. I sene kveldstimer ble det nødvendige kontorarbeidet gjort unna, utskrivning av fraktsedler, fakturaer og lønnsutregninger. I etterkrigstiden ble det en ganske annen regulering av det økonomiske livet enn det hadde vært tidligere. Arbeidsgivere ble pålagt å fylle ut ulike skjemaer som skulle brukes av rasjoneringskontor, trygdekontor, ligningskontor og statistikkbyråer. Skjemaveldet ble for enkelte eldre og slitne snekkere en tung bør som de ønsket seg vekk fra. Den generasjonen som stod for tur til å ta over, så at det fantes andre yrker der en kunne komme lettere til fortjenesten. Det ble et rikt utbud av arbeidsmuligheter på Mysen med omland, blant annet i den

voksende service- og handelsnæringen. Snekkerbedriftene på Mysen sovnet dermed stille og udramatisk inn.

### **Manglet offentlig fagutdanning**

Møbelmiljøet på Mysen bestod imidlertid ikke bare av de små snekkerverkstedene. Her vokste også opp større fabrikker. Den største av dem, Mysen Møbelindustri, fikk etter hvert opp mot hundre ansatte. I møbelfabrikkene ble arbeidet lagt annerledes opp enn i verkstedene. Her spesialiserte arbeiderne seg på avgrensede oppgaver. Avlønningen var gjerne lagt opp etter akkordprinsippet, slik at den som holdt et høyt tempo kunne oppnå brukbar fortjeneste. På Mysen var det slik at den som havnet på møbelfabrikk hørte til lønnsvinnerne. Svenner og læregutter i verkstedene sakk akterut. Arne Gundersen, som gikk fra arbeid ved et snekkerverksted til stilling ved Mysen Møbelindustri forteller: «Snekkerarbeid var blant de dårligst betalte yrker du kunne komme bort i». Kostnaden fabrikkarbeiderne måtte betale var et mer ensidig arbeid, mer støy og støv fra maskinene, og et mer oppjaget tempo.

Av de større fabrikkforetak som kom i gang innen møbel- og trevarebransjen på Mysen kan vi nevne Trækonstruksjon, Norsk Klæshengerfabrik, Treforedling Haakon Bjørgar, Trippestad Møbel-fabrikk og Mysen Møbelindustri. Disse bedriftene er eksempler på at det på Mysen fantes personer med visjoner og pågangsmot. Trækonstruksjon var en limtrefabrikk som bygde på en tysk lamineringspatent. Bedriften ble etablert i 1916, men brant ned til grunnen i 1924. Den ble ikke bygget

opp igjen, da trelaminater på denne tiden opplevde sterk konkurranse fra stålprodukter. Senere ble denne Mysenbedriften ført videre i Moelven Limtre. Norsk Klæshengerfabrik var også en pionerbedrift, den første i sitt slag i landet. Det var Lars Severin Syversen fra Skiptvet som startet bedriften i 1922, først i leide lokaler. I 1924 ble det ført opp en egen fabrikkbygning på 200 kvadratmeter. Det ble eksportert en god del fra Norsk Klæshengerfabrik. Sønnen til Lars Syversen het Haakon Anker Bjørgar. Han etablerte i 1936 produksjon av radiokasser i egen bedrift. I 1946 kunne Bjørgar-fabrikken flytte inn i eget bygg og hovedproduksjonen ble småmøbler og kontorartikler som skrivebord. Fabrikken hadde en moderne kolleksjon som ble etterspurt over hele landet. Blant annet hadde kringkastingssjef Kaare Fostervoll kontorpult fra Bjørgar på Mysen. Bedriften ble nedlagt på midten av 1970-årene. Av andre med ambisjoner om stordrift var Anton Trippestad som kom til Mysen fra Askim allerede i 1888. Han drev først i leide lokaler, men kjøpte, sammen med sønnene Helge og Sigurd, et fabrikkbygg vest for Mysen stasjon i 1922. Brødrene skilte lag i 1936 og Helge Trippestad førte i 1937 opp et bygg i Mysen sentrum, som like etterpå ble kjøpt av Mørstad/Mysen Møbelindustri. Denne fabrikk ble etablert av en møbelfamilie fra Oslo, Mørstad, som i lang tid hadde drevet møbelbutikk. Hovedproduksjonen til Mysen Møbelindustri kom etter krigen til å bli radio- og fjernsynskabinetter for Philips. Fra 1960-årene produserte bedriften store mengder av Futurum-





*Korperud snekkerverksted i Fabrikkeveien*

serien, designet av Adolf Relling. Da disse hovedproduktene sviktet, hadde ikke bedriften gode nok produksjonsalternativ og det ble en gradvis nedtrapping av bedriften frem mot det siste århundreskiftet.

Vi ser altså at det tidligere og volummessige beskjedne snekkermiljøet på Mysen ble supplert av bedrifter med langt større ambisjonsnivå. Noen av de største bedriftene som her er nevnt ble startet med utenbygds kapital. At de ble etablert på Mysen må ha sammenheng med at det fantes et miljø og en kompetanse for trebearbeiding i kommunen. I tillegg var her altså gode kommunikasjoner, ledige og rimelige tomter og etter hvert tilgang på stabil elektrisk kraft. Det kommunale kraftverket i Eidsberg stod ferdig i 1916, og Mysen fikk stabile strømforsyningsforhold fra 1920, da stedet ble skilt ut som egen kommune.

En må trekke inn noen av de samme faktorer når en skal prøve å forklare

hvorfor møbel- og trevareindustrien forsvant fra Mysen, som de faktorene vi trakk inn for å forstå snekkerverkstedenes fall. De tidlige storbedriftene falt som vi så ut både på grunn av uhell og teknologiske endringer. De senere fabrikkene opplevde problemer av en annen art. Som snekkerbedriftene, fikk de etter hvert vansker med å rekruttere god nok arbeidskraft.

Mysen ble et skolesenter dit mange unge fra stedet og kommunene rundt, søkte videregående, teoretisk utdanning. Det fantes som nevnte ikke utdanningsveier på Mysen for dem som ville ha arbeid i møbelindustrien. Slikt arbeidet var lagt opp i bedriftene trengtes heller ikke formelle kvalifikasjoner.

Enkelt akkordarbeid kunne utføres etter en kortvarig instruksjonsperiode. Dette førte på sikt til at statusen til fabrikkarbeidet falt. De som var tapere på skolefronten fant seg arbeid på fabrikk. Etter hvert opplevde

de også at de ble blant taperne i lønssammenheng.

### **Ulike konkurranseforhold**

Også teknologisk opplevde Mysen-bedriftene at de etter hvert ble plassert noe på sidelinjen. I 1950- og 60-årene skjedde det en rivende teknologisk utvikling i møbelindustrien. Laminatmaterialene kom inn som supplement og delvis erstatning for heltrevirke, skumgummi og skumplasstoff endret produksjonsbetingelsene i stoppmøbelindustrien. I tillegg ble eksportarbeidet intensivert, samtidig med at det norske markedet ble utsatt for sterkere internasjonal konkurranse fra 1960. Det var i denne tiden sunnmøringene overtok hegemoniet i norsk møbelproduksjon. Det var på Sunnmøre det ble eksperimentert mest intenst med ny teknologi og nye materialer, det var også her de mest vellykkede eksport-organisasjonene hadde sitt utspring. På Mysen kom bedriftene i stor grad til å flyte på velkjent teknologi og til å basere seg på langsiktige og tilsynelatende trygge leveranser. På denne måten ble de ikke offensive nok i forhold til den markedstilpasningen som hele tiden bør skje i industribedrifter. Kunnskapen fantes i de gamle fagmiljøene på Mysen med omegn, men den ble ikke aktivt utnyttet. Et eksempel kan vise dette. Rolf Skaug fra Rakkestad arbeidet ved Norsk Klæshengerfabrik. Etter en tid flyttet han til Rakkestad og var med på å bygge opp en konkurrerende klæshengerproduksjon sammen med Erland Rosenberg. Produksjonen var rasjonell og en sunnmørsfabrikant fattet

interesse for den. Det var disponert Asbjørn Fredriksen sr. ved Vestlandske Møbler i Sykkylven som arbeidet med stolmodellen Siesta, designet av Ingmar Relling. Fredriksen reiste til Rakkestad, der Rosenberg produserte laminerte klæshengere i stor stil, og returnerte med konseptet til en laminatsplittemaskin som forenklet Siesta-produksjonen dramatisk. Det er ellers et artig trekk at sønnen til Erland Rosenberg, Finn, fra sitt verksted i Rakkestad i dag lager spesialmaskiner for formpressingsindustrien i Norge. De siste år har han særlig konsentrert seg om å utvikle maskiner for Stressless-produksjonen til Ekornes ASA i Sykkylven.

Avviklingen av Mysen Møbelindustri skjedde ellers parallelt med at det gikk for seg en avindustrialisering av området rundt Oslofjorden. Den norske industrisysselettingen nådde et høydepunkt rundt 1974. Etter det forgikk det en overgang av store deler av arbeidsstyrken til handels- og servicenæringen. Særlig var veksten innen offentlig sektor stor i 1960- og 70-årene. Området rundt Oslofjorden ble et pressområde dit det etter hvert flyttet mange mennesker fra andre kanter av landet for å finne arbeide i de nye yrkessektorene.

For å dempe flyttestrømmen og sikre bosetningen i utkantene, satte myndighetene fra 1960 i verk en målrettet distriktpolitikk.

Dette året ble Distriktenes Utbyggingsfond etablert. Fondet skulle gi støtte i form av tilskudd og rimelige lån til foretak som ville etablere seg eller utvide driften i næringssvake områder. På denne måten ble blant





*Ansatte ved Korperud snekkerverksted 1946/47. Sittende foran fra venstre: Odd Korperud og Kåre Johansen Stående bak fra venstre ukjent, Arne Gundersen, Gabriel Grini og Kåre Korperud.*

annet møbelbedrifter på landsbygda, ikke minst på Vestlandet, hjulpet frem. Andre offentlige tiltak som fraktstøtte gjorde det også gunstigere å drive industrivirksomheter i utkant-Norge Dette førte til at bedrifter i pressområder, som Mysen også ble definert som, fikk en svakere konkurranseposisjon De måtte finansiere nødvendige omstillinger med lånekapital til ordinær markedsrente.

Møbelproduksjonen på Mysen bestod altså både av små snekkerverksteder og av ambisiøse industriforetak De små snekkerverkstedene ble startet og drevet av fagfolk som hadde bakgrunn fra gårdssnekkerier i Mysens omegn. De drev på tradisjonelt vis med relativt liten arbeidsstokk i små lokaler. Produksjonen var basert på bestillingsarbeider, for en stor del påkostede produkter til kjøpesterke kunder i Oslofjord-området. Disse ble stille og udramatisk avvirket da eierne

i første eller andre generasjon falt fra. Fra tidlig i det forrige århundret ble det etablert større industriforetak på Mysen. De fleste av disse var igangsatt med utenbygds kapital. Et kompetent fagmiljø og gode kommunikasjoner lokket investorene. Bedriftene ble for en stor del overtatt av lokale krefter. Disse bedriftene drev lenge godt og hadde trygge og langsiktige produksjoner.

Fra midten av 70-årene gikk det brått og brutalt tilbake med Mysen Møbelindustri. Årsaken var flere, men viktigst var det at møbelindustrimiljøet i hele området ble svekket. Det skjedde ikke tilstrekkelig nyutvikling på det teknologiske området.

Den industrielle infrastrukturen (nettet av underleverandører) var dårlig Markedskontakten var for svak, og ungdommens interesse for å engasjere seg i industrielt arbeid generelt svært liten. Dette henger sammen med dype strukturendringer i det norske

næringslivet. Mysen Møbelindustri kunne i denne sammenheng synes dømt til å mislykkes.

### Likevel håp

Det finnes likevel mange tydelige spor etter møbelproduksjonen på Mysen, ikke bare i form av fabrikkbygg, som i dag huser annen virksomhet. Rundt om i norske hjem finnes det fremdeles møbler som er laget på Mysen. Det viste seg da Folkenborg museum i 2001 laget til utstilling med Mysen-møbler. Dette er delvis møbler som ble laget for hundre år siden, og som er i like god stand som da de var nye. Dette vitner om at store deler av produksjonen på Mysen var solid fagmannsarbeid. Det var produkter som var laget for å vare, produkter som har blitt arvestykker og som eierfamiliene nødig kvitter seg med. Det samme kan man dessverre ikke si om all den produksjonen som de siste tiår har skjedd i norske møbelindustribedrifter andre steder i landet. Nå viser det seg at mange møbelkøpere igjen spør etter produkter med særpreg og kvalitet. Dette er kjøpere som har evne og vilje til å betale noe mer for produkter som varer. Kanskje kan det da bli en renessanse for møbelsnekkertradisjonen på Mysen, for kvalitet går aldri av moten.

### Kilder:

- Intervju med Odd og Arild Korperud, Ivar Olsen, Arne Gundersen, Holm Berg, John Lilleng, Georg Jorudengen, Torolf Martinsen, Kristian Kviserud, Jan Gasman. Mysen 1995–2001. Utført av Eldar Høidal, NMFS.
- Intervju med Asbjørn Fredriksen sr., Sykkylven 1986.

- Intervju med Adolf Relling, Oslo 1996.
- Informasjon fra deltager på møbelhistorisk vandring på Mysen 16.6.2001.
- Egne yrkeserfaringer fra Mysen Møbelindustri våren/sommeren 1973.
- Norsk Treindustriarbeiderforbunds beretninger.
- Eldar Høidal: «Industrisoge for Sykkylven», Sykkylven 1990.
- Per-Øyvind Sandberg: Eidsberg gjennom 150 år, Mysen 1998.
- Hans Wåler: Mysenleksikon, Mysen 1999.

## Gårdsarbeider

som er godt vant med landbruksmaskiner får godt betalt jobb.  
Henv.: EINAR SEIME, Gjerpen Prestegård, 3700 Skien.

### Selskapet for Norges Vel

#### Forsøkspraktikanter

På Hellerud forsøks- og eliteavlsgård i Skedsmo er plass ledig for 2 jordbrukspraktikanter for sommerhalvåret. Garden har 820 dekar innmark og 2000 dekar skog. Allsidig drift. Lønn etter avtale. Kost og løst på stedet. Søknad med attestkøper sendes  
**HELLERUD FORSØKS- OG ELITEAVLSGÅRD**  
2010 Strømmen.

### Selskapet for Norges Vel

#### Forsøksagronom


Til Hellerud forsøks- og eliteavlsgård i Skedsmo søkes fra 14/4 agronom som medhjelper i forsøks- og eliteavlsvirksomheten for sommerhalvåret. Lønn etter tariff. Kost og løst på stedet. Søknad med attestkøper sendes til  
**HELLERUD FORSØKS- OG ELITEAVLSGÅRD**  
2010 Strømmen.

## Agronom

Vi søker husdyrinteressert agronom, helst med faglig tilleggstudium, som leder av leslingsstasjonen for svin på Hellerud i Skedsmo ved Oslo.

Vedkommende må kunne arbeide selvstendig, kunne samarbeide med andre og ha sans for orden og nøyaktighet.

Pensjonsordning. Lønn etter avtale. Søknadsfrist 15. mars. Skriftlig søknad sendes



**NORSK SVINEAVLSLAG**  
UTSTILLINGSPLASSEN, 2300 HAMAR  
Telefon [065] 25 143

Rubr. fort. neste side.