

Miljøverndepartementet,
Postboks 8013 Dep.,

0030 Oslo.

Sandvika, 29. april 2008.

FORSLAG OM VERN AV TANUMPLATÅET SOM LANDSKAPSVERNOMRÅDE ETTER NATURVERNLOVEN

Vedlagt ligger et forslag fra Tanum Vel, Naturvernforbundet i Bærum og Naturvernforbundet i Oslo og Akershus om vern av Tanumplatået i Bærum.

Tanumplatået er et nasjonalt verneverdig kulturlandskap med røtter tilbake til tidlig bronsealder, og med store naturverdier som følge av rikt jordsmonn og gunstig klima. Verdiene er godt dokumentert gjennom en rekke offentlige uttalelser fra ulike fagetater/myndigheter, rapporter og verneforslag.

Utbyggingspresset på arealer i Oslogryta utgjør den største faren for området, og kvalitetene vil etter vårt syn ikke kunne sikres langsiktig uten et statlig vernevedtak. Hensikten med vernet er å sikre områdets landskaps-, kultur-, friluftslivs- og naturverdier og opprettholde et fortsatt levende landbruk.

Organisasjonene ber om å bli holdt underrettet om hvordan departementet akter å behandle saken. Kontaktperson for henvendelser vedr. saken er Gjermund Andersen, daglig leder i NOA, telefon 2238 3520 / 9522 6402, e-post: gjermund@noa.no

Med vennlig hilsen

Naturvernforbundet i Bærum

Tanum Vel

**Naturvernforbundet
i Oslo og Akershus**



Finn Otto Kvillum
styremedlem og saksbehandler



Anna Marie Graff
Formann



Gjermund Andersen
daglig leder



FØRSLAG OM VERN ETTER NATURVERNLOVEN

FOR

TANUMPLATÅET I BÆRUM

Tanum Vel

**Naturvernforbundet
i Bærum**

**Naturvernforbundet
i Oslo og Akershus**



Tanum kirke

**FORSLAG OM VERN ETTER NATURVERNLOVEN
FOR
TANUMPLATÅET I BÆRUM**

Sandvika, 29. april 2008.

Innledning og sammendrag

Naturvernforbundet i Oslo og Akershus (NOA); Naturvernforbundet i Bærum (NiB) og Tanum Vel (TV) foreslår med dette Tanumplataået vernet som Landskapsvernområde etter § 5 i Lov om Naturvern.

Vi er kjent med at Skui Vel og WWF tidligere har sendt forslag til verneplan for Hornimarka og Tanumplataået. Videre er vi klar over at Skui Vel er i ferd med å gå videre med grundigere undersøkelser av Jordbruområdet og resten av Hornimarka. Fra Bærum kommunes arbeid med fastsetting av Markagrensa i området har vi forstått at grensen vil bli foreslått vesentlig lenger vest enn dagens grense. Vi støtter derfor Skui Vels arbeid med å fremme et separat verneforslag for Jordbru/Hornimarka og anser de funn som hittil er gjort i så måte som et viktig argument mot flytting av Markagrensen. I *dette forslaget* til vern tar vi utgangspunkt i det omfattende arbeidet som er nedlagt for å dokumentere verneverdiene gjennom innspill og forslag fra Tanum Vel, verneforslaget fra Østlandske Naturvernforening (nå NOA) i 1988 og 1990 og arbeidet til Naturvernforbundet i Bærum i forbindelse med oppsummering av verneverdiene gjennom stiftelsen "Siste Sjanse" i 2002, og oppdaterer dette med nyere opplysninger.

Tanumplataået utgjør ett av de mest verdifulle kulturlandskapene i det sentrale Østlandsområdet, med en rik og vedvarende historie med røtter tilbake til tidlig bronsealder, og med store naturverdier som følge av rikt jordsmonn og gunstig klima. Verdiene er godt dokumentert gjennom en rekke rapporter og verneforslag. Landskapet inneholder en rekke kvaliteter av stor betydning for menneskets opplevelse og forståelse av kulturlandskapet som et resultat av samspillet mellom natur og kultur. Bevaring av området er viktig, både for å ivareta områdets verneverdier, og av hensynet til dagens og morgendagens beboere i denne sentrale del av Østlandsområdet. De må få overlevert muligheten til å glede seg over de samlede verneverdier og få oppleve historiske røtter og identitet nå, og i fremtiden. Utbyggingspresset på arealer i Oslogryta utgjør den største faren for området på lang sikt, og kvalitetene vil, etter vårt syn, ikke kunne sikres langsiktig uten et statlig vernevedtak. Hensikten med vernet er å sikre områdets landskaps-, kultur-, friluftslivs- og naturverdier og opprettholde et fortsatt levende landbruk. Med andre ord: sikre Tanumplataået mot utbygging og/eller andre ødeleggende inngrep.

Naturvernforbundet i Oslo og Akershus (NOA), den gang under navnet Østlandske Naturvernforening (ØNV) fremmet i 1990 et forslag om vern av området som spesialområde bevaring i forbindelse med rullering av kommuneplanen for Bærum. Forslaget ble ikke behandlet politisk, og det har i ettertid vært fattet en rekke vedtak i kommunen som sakte, men sikkert svekker verneverdiene. Selv med god vilje i kommunens styrende organer og administrasjon, er presset fra utnyttingsinteressene så stort og vedvarende at uheldige vedtak ikke er til å unngå, dersom ikke ansvaret for bevaring og forvaltning løftes opp på overkommunalt nivå.

Organisasjonene vil peke på at hele området tidligere lå inne i Oslomarka, med den beskyttelse Markagrensa i praksis har gitt slike arealer, særlig mot utbygging. Mens Sørkedalen og Maridalen i Oslo ble beholdt som en del av Marka, ble Tanumplataået tatt ut av Marka i 1984, med et betydelig press for boligbygging som resultat. Vi mener at Markagrensen på nytt må omfatte hele området, når den nå skal gjennomgå i forbindelse med lovarbeidet for Marka.

Avgrensning

Vi tar i dette verneforslaget utgangspunkt i følgende avgrensning for Tanumplatået (se kart):

Området begrenses i NNV av Sandgårdene og deres innmark på nedsiden av veien. De østvendte delene av Svartoråsen og Ringiåsen inkluderes i området som en naturlig avgrensning av landskapsrommet. Med bakgrunn i nyere biologiske funn medtas også Ringiåsens vestsida. Hologårdene og sørvestover til Stokkerbråten inkluderes i området. Avgrensningen av resten av området følger av kulturvernplanen for Bærum (Bærum kommune 1998 b og c.

Beskrivelse

Området er beskrevet i mange rapporter. Følgende beskrivelse er hentet fra rapportene "Verdifulle kulturlandskap i Oslo og Akershus fylker. Oversikt over prioriterte områder" (Flatby 1994) og "Prioriterte viltområder i Bærum kommune" (Heggland og Blindheim 2001):

Området er et vel avgrenset kulturlandskap på platået mellom Ringiåsen i vest og Tanumåsen i øst. Mot nord og sør faller terrenget sterkt slik at området oppleves som et sluttet landskapsrom. Middelalderkirken Tanum ligger på platåets høyeste punkt, og danner et naturlig sentrum i området. Nærområdet rundt kirken har store kulturhistoriske verdier med gravhauger, eldre bebyggelse, gamle veifar og fossile åkerspor.

Stovivannet er et sentralt element i nordre del av området. Gårdsanleggene ligger her karakteristisk på brinken av platået. Sørøver åpner landskapet seg noe, og gårdene ligger mer spredt på høyder i terrenget. Området består av åkre, beitemark, en rik kulturlandskaps-sjø (Stovivannet), flere smådammer, hagemarksskog, edelløvsog og barskog. Små arealer med rik svartorsumpskog og ask-snelleskog finnes. Partier med hagemarksskog – gamle havnehager som i dag bærer preg av gjengroing gir et verdifullt bidrag til landskapet.

Kulturlandskapet sør-sørøst for Stovivannet har mange partier med styvete aske- og almetrær. Noen av trærne er meget grove og hule. Flere av flekkene med edelløvsog representerer viktige naturtyper i Bærum kommune. Innenfor avgrensningen er det spredte gårder, og ingen boligfelt.

Geologisk er området foliert av sandstein fra silur og permiske lavaer. Innslag av kalkrik kambrosilur har sannsynligvis hatt positiv innvirkning på jordsmonnet. En israndavsetning går fra Ringiåsen tvers over platået og videre forbi Tanumgårdene mot kirken. Jordbruksdrifta er i hovedsak basert på korndyrking. Området er rikt på kulturminner fra ulike tidsperioder.

Verneverdier

Nasjonalt verneverdig

Tanumplatået er av flere faginstanser, fagpersoner og interessegrupper vurdert som nasjonalt verneverdig. I første rekke er området verneverdig som kulturlandskap. På tross av at det ikke er foretatt noen heldekkende registreringer av verken kultur- eller naturverdier i området, har flere undersøkelser avdekket en rekke kulturminner. I tillegg finnes naturverdier i form av geologiske

forhold, nasjonalt og regionalt viktige naturtyper og en rik flora og fauna. Under følger et utvalg vurderinger av områdets helhetlige verneverdi:

Bærum kommune (1998b) og Bærum kommune (1988):

Tanumplataet er et av 5 sammenhengende større landbruksområder som er prioritert i Bærum kommunes kulturvernplan. Begrunnelse for utvelgelse av de 5 områdene er som følger:

”Områdene har helhetspreg av stor betydning med samspill mellom gårdsmiljøer og kulturlandskap. Et større antall av automatisk fredete kulturminnene finnes også i disse områder. I tillegg til jordvern hensynet er det derfor knyttet kulturvern hensyn til disse områdene.”

(Kulturminnene er presentert på eget temakart som del av Bærum kommunes kulturvernplan (Bærum kommune 1998c)).

Flatby (1994):

”Tanumplataet er av Fylkesmannens miljøvern avdeling i Oslo og Akershus prioritert som et av de 16 mest verdifulle kulturlandskapsområdene i fylket” Flatby (1994) beskriver følgende 6 lokaliteter på Tanumplataet som vurderes å ha særlig botanisk verdi:

Tanumskogen, hagemarksskog vest for Tanumveien, beite vest for Tanum kirke, gamle beiter nordøst for Ringi, beiter i hevd nordvest for Tanum søndre og Ljansbråtan. Biologiske verdier er angitt å være særlig knyttet til den totale variasjonen i vegetasjon og flora. Området beskrives som et ”...usedvanlig godt bevart helhetlig kulturlandskap med store kulturhistoriske og landskapsmessige verdier. Området er representativt for regionen, med lang kontinuitet og stort mangfold i kulturminner fra ulike tidsepoker. Gamle kulturmarkstyper er preget av gjengroing, men det forekommer interessante utforminger med styvete trær og fossile dyrkingsspor.

Tanumplataet gis som helhetlig kulturlandskap verdi klasse 1” (Klasse 1= nasjonalt verneverdige områder, vår komm.).

Akershus fylkeskommune (1990) i brev av 19.04.1990 til Fylkesrådmannen i Akershus:

”Den gamle jordbruksbygden (dvs. Bærum, vår komm.) omkranset av store skogområder inneholder viktige kulturhistoriske elementer, til dels av rikshistorisk betydning – spesielt skal nevnes Bærums verk og Tanumplataet.”

Fylkesmannen i Oslo og Akershus i høringsuttalelse til kommuneplan for Bærum 1998-2015 (Bærum kommune 2001a):

”Tanumplataet er i ulike rapporter og planer fremhevet som et av de vakreste og mest verdifulle kulturlandskap i Akershus, og området inngår også i nasjonale oversikter over prioriterte kulturlandskaper. Tanumplataet utgjør et viktig jordbruks-, friluft- og rekreasjonsområde, og området har et rikt biologisk mangfold med geologiske, botaniske og zoologiske kvaliteter. Området er rikt på kulturminner.”

Fylkesrådmannen (1991):

”Akershus fylkeskommune konkluderer med at Tanumplataet er et kulturminne av nasjonal interesse som må følges opp av Akershus Fylkeskommune.”

Munthe-Kaas Lund (1976):

Lund presenterer zoologiske registreringer fra Tanumåsen i forbindelse med forslag til flerbruksplan for Oslomarka i 1976. Han vurderer området som sterkt verneverdig, og foreslår Landskapsvern i storparten av området.

Nordisk forbund for Kulturlandskap uttaler følgende om Taunumplatået (Nordisk forbund for Kulturlandskap v/ formann Ann Norderhaug 1988):

”Nordisk forbund for kulturlandskap, som ser det som en av sine oppgaver å virke for vern av verdifullt kulturlandskap i de nordiske landene, vil med dette framheve de store kulturelle, historiske, rekreasjonsmessige verdiene og naturkvalitetene som et slikt kulturlandskap rommer. Som bynært område må dette sies å være av uvurderlig betydning.”

Oldsakssamlingen (1987a) i brev av 24.08.1987 til Bærum kommune:

”Utbygging og modernisering av det norske samfunn de siste 20 år (siden Norsk kulturråd sin innstilling av 1967 om at fornminnene rundt Tanum kirke er av betydelig kulturhistorisk verdi, vår komm.) har medført at det knapt kan finnes steder i Norge med tilsvarende kulturhistorisk kvalitet.”

Oldsakssamlingen (1987b) i brev av 13.10.1987 til Bærum kommune:

”Fornminnene i tilknytning til Dæhli/Kolsås og Tanum/Stoviområdet, har kvaliteter som plasserer dem blant dem som har regional og nasjonal interesse. Det er derfor viktig at den videre forvaltning skjer slik at kulturminnene blir ivaretatt og presentert slik at de kan spille denne rolle.”

Oldsakssamlingen (1988) i brev av 02.05.1988 til Østlandske Naturvernforening:

”I Tanum/Stovi området er det bevart et større sammenhengende areal som ikke er særlig påvirket av utbygging utover landbrukets behov. Området er heller ikke i særlig grad planert etc. slik det dessverre skjer for store landbruksarealer i Oslo-området. Løsfunne gjenstander fra området tyder på at kulturlandskapet har tradisjoner tilbake til bronsealderen. Dette betyr at det kan være bevart levninger etter forskjellige driftsformer rundt om i landskapet...Kulturlandskapet inneholder et betydelig kunnskapspotensiale i tillegg til de miljø- og opplevelsesverdier det gir...For fornminnevernet er det viktig at man i sentrale strøk søker å bevare større sammenhengende landskap, og særlig der hvor deler av kulturhistorien kan formidles på en meningsfull måte. Tanum/Stoviområdet bør være velegnet i denne sammenheng. Vi har her en god konsentrasjon av intakt kulturlandskap med rike opplevelsesverdier og datapotensiale for kulturhistorisk forskning.”

Oldsakssamlingen 22.02.1989, referert fra Tanum Vel (2001):

”I de sentrale østlandsområder er det få steder hvor vi har en slik samling av gode, synlige fortidsminner og et arkiv av lite omdannet kulturlandskap, og for kulturminnevernet er det vesentlig at denne helhet kan beholdes samlet så urørt som mulig. Landskapet og dagens bebyggelse er et resultat av en omtrent 3500 år lang utvikling. De synlige kulturminnene er mange og varierte, til dels monumentale og meget verdifulle i nasjonal sammenheng.”

Østlandske Naturvernforening (1987) i klage på kommuneplanvedtak ang. utbygging av Tanumskogen:

”I Taunumplatået har Bærum nærmest et intakt kulturlandskap av en type som før dominerte i kommunen, men som nå bare gjenfinnes noen få steder p.g.a. det sterke byggepresset. Vår påstand er at dette området er enestående, ikke bare i Bærum, men regionalt og nasjonalt.”

Det er ikke lenger den samme politiske motstanden mot vern som det var på 1980 og -90-tallet:

Formannskapet i Bærum (16.01.08) ” I samarbeid med grunneierne gjennomføres vern av Tanumplataået” (Høyre og Venstre)

Kommunestyret 20.06.07. Behandling av kommunens miljømelding: ”Verneplan for Tanum skal igangsettes.” (enstemmig vedtak)

Bærum Høyre gikk til valg 2007 på at det skal utarbeides en landskapsvernplan for Tanumplataået: ” Vi går til valg på at Tanumplataået blir et landskapsvernområde.” ”Nøttekråka 2/2007”

Geologi

Geologen J. A. Dons beskriver berggrunn og løsmasser på Tanumplataået i et notat fra 1987 (Dons 1987). Dons peker ut følgende områder på Tanumplataået som har spesiell geologisk interesse i forsknings- og undervisningshensikt (se figur 2):

I forhold til berggrunn:

- Kanten av plataået hvor Tanum kirke ligger. Her er også rester etter 1600 talls jerngruver. Dette begrenses østover av Kirkerudbakken – Haug – Emma Hjorts hjem, Åsenengveien, Staver.
- Åssiden vest for Stovi-vann.

I forhold til løsmasser:

- Landskapsformer som viser morenerygger, vesentlig av sand, ved Sand og Ringi – Tanum. En mer utførlig beskrivelse av Tanumplataåets geologi kan finnes i Tanum Vel (2001). I dette heftet refereres beskrivelser av geologene J.A. Dons, Just Gjessing og Olaf Holtedahl.

Geologen J.A.Dons fra Mineralogisk-Geologisk museum har trukket frem vesentlige trekk ved geologien i området som er særegen for Oslofeltet. Det er i følge Dons en del enkle, klare trekk som kommer særlig frem innenfor dette området, både innen berggrunns- og kvartærgeologien. Følgende refereres fra Dons i heftet til Tanum Vel (2001): ”Området har stor geologisk likhet med Kolsås og Skaugumsområdet, men har allikevel karakteristiske forskjeller. Spesielt viktig er Askergruppens sedimenter, hvor svartkonglomeratet har sin typelokalitet (Tanumformasjonen). I dette området har vi nordøst-sørvestgående forkastninger, en uvanlig retning i Oslofeltet. Israndavsetningene (sand) ved Tanum kirke er viktig dokument for isens tilbaketrekningshistorie for ca 10000 år siden”. Notat fra J.A.Dons om området geologi finnes i vedlegg 1.

I rapporten ”Vern og sikring av naturmiljø og kulturlandskap i Bærum kommune (Langdalen 1971) beskrives geologien på Tanumåsen. Tanumåsen angis som et verneobjekt av geologisk betydning p.g.a. forekomst av rombeporfyr over lag av basalt.

Kulturlandskap

Verdiene i kulturlandskapet og "det historiske landskapet" på Tanumplatået er beskrevet flere steder.

Fylkesmannen i Oslo og Akershus understreker i sin høringsuttalelse til kommuneplan for Bærum 1998-2015 (Bærum kommune 2001a) at: "Tanumplatået er i ulike rapporter og planer fremhevet som et av de vakreste og mest verdifulle kulturlandskap i Akershus, og området inngår også i nasjonale oversikter over prioriterte kulturlandskaper." I sin oversikt over prioriterte områder med verdifulle kulturlandskap i Oslo og Akershus fylker skriver Fylkesmannen følgende: "Tanumplatået er et usedvanlig godt bevart helhetlig kulturlandskap med store kulturhistoriske og landskapsmessige verdier. Området er representativt for regionen, med lang kontinuitet og stort mangfold i kulturminner fra ulike tidsepoker. Gamle kulturmarktyper er preget av gjengroing, men det forekommer interessante utforminger med styvete trær fossile dyrkningsspor. Biologiske verdier er særlig knyttet til den totale variasjonen i vegetasjon og flora."

Christiansen (1995) skriver i sin rapport "Prosjekt aktivt kulturlandskap" at: "Tanumplatået er et usedvanlig godt bevart helhetlig kulturlandskap med store landskapsmessige og kulturhistoriske verdier. Området er representativt for regionene, med lang kontinuitet og stort mangfold i kulturminner fra ulike tidsepoker. Fossile dyrkingsområder, rydningsrøyser, steingjerder og styvede trær gir landskapet stor historisk dybde, og gir et viktig bidrag til forståelsen av tidligere tiders landskapsutnyttelse." Beskrivelse og utdyping av kulturminner med spesielt høy verdi er å finne i siterte rapport.



Kulturlandskapet ved Tanumgårdene

Akerhus fylkeskommune (1991) skriver i brev av 12.09.1991 til Bærum kommune:

”Tanumskogen er en viktig del av Tanumplataået, og et av fem prioriterte kulturlandskap med spesiell verneverdi ifølge kulturvernplanen for kommunen. Samlet sett utgjør Tanum kirke, fornminnefeltet nær kirken, gårdsbebyggelsen, den gamle vegen med askekaller og andre verneverdige trær, jordbrukslandskapet, kantvegetasjon og det avgrensede skogområdet ”Tanumskogen” en helt unik enhet...Fornminnene som er registrert innenfor planområdet har en betydelig bevaringsverdi i seg selv, men særlig i relasjon til kulturlandskapet rundt.”

Universitetet i Oslo, Oldsakssamlingen (1987) viser til innstilling fra utvalget for sikring av høyt prioriterte fornminner, og skriver: ”Siden ovennevnte innstilling ble skrevet har utbygging og modernisering av det norske samfunn medført at det knapt kan finnes steder i Norge med tilsvarende kulturhistorisk kvalitet.”

Botaniker Klaus Høiland beskriver landskapet som følger i befaringsrapport fra området Stovi-Tanum og Ringi i Bærum 7. mai 1988: ”Områdene fra Horni til Tanum kirke: Dette er et typisk kulturlandskap med innslag av både gamle og moderne driftsformer. Langs gamle Jarenvei er til dels mye av den gammeldagse vegkantvegetasjonen intakt. Både langs vegen og gårdsvegene inn mot gårdene Horni og Stovi er det fine alleer og styvete lauvtrær. Særlig er det mye ask. Kulturlandskapet omkring gårdene er variert. Åker og eng skifter med hagemarkskog og annen ”utmark”. Spesielt områdene mellom Stovi i nord og Butterud i sør, vest for Gamle Jarenvei, bemerkes. Her er det et typisk ”utmarkslandskap” med fuktige bjørkehager og skrinne gras – og/eller einerbakker, samt fuktigere partier – nettopp slike områder som preget det gammeldagse kulturlandskapet, men som i dag enten gror igjen, tilplantes eller omlegges til høyproduktiv dyrkingsmark. Dette ”utmarkslandskapet” er derfor spesielt verdifullt, fordi det viser oss hvordan store deler av landsbygda så ut i gamle dager, den gang da virkelig utmarksbeitinga betydde noe for økonomien på gårdene. Særlig også fordi området ligger i Bærum, med en tett befolkningskonsentrasjon og derfor lite igjen av gammeldags kulturlandskap.” Som konklusjon på sin beskrivelse skriver Høiland: ”Vi kan kort konkludere med at det befarte område spesielt utpeker seg ved kulturlandskapsmessige kvaliteter... På bakgrunn av den rivende moderniseringen som har skjedd i indre Oslofjord de siste 20 åra, står Stovi-Tanum, Ringi-området som et av de siste eksemplene på et +/- opprinnelig kulturlandskap typisk for de næringsrike og klimatisk gunstige stedene i Oslo-Bærum-Asker.”

Østlandske Naturvernforening (1988) beskriver Tanumplataået som følger: ”Hele Tanumplataået fra Skui og Sand og sørover til Groset er et helt unikt kulturlandskap. Store jorder og vakre gårder blir bundet sammen med øyer, holmer og belter av vegetasjon. Gårdsdriften i området er meget gammel, gårdenes plassering og navnene forteller om tidlig bosetting. Middelalderkirken Tanum føyer seg inn i landskapet på en mesterlig måte, med jordbrukslandskapet foran og skog bak. Rammen rundt disse herligheter er skogkledde åser og høydedrag: Vestmarka, Ringiåsen og Tanumskogen. Til sammen utgjør disse elementene en harmonisk helhet, et landskapsrom hvor man ennå kan få kontakt med sin fortid. Vår påstand er at dette området er unikt, ikke bare i Bærum, men i regional og nasjonal målestokk.”

I rapporten ”Vern og sikring av naturmiljø og kulturlandskap i Bærum kommune” (Langdalen 1971) beskrives verneområder av kulturhistorisk betydning i kommunen. Tanumområdet omtales som et slikt område: 3 gravhauger, en gravrøys, 3 gamle kirkeveger og en gammel eik (alt fredet)

listes som kulturminner i områder. 2 områder i forbindelse med Tanumområdet omtales som områder med verneprioritet B: Tanumplatået og Jaren, Tanum kirke og jordbruksområdene i nærheten og Tanumåsen. Langdalen skriver som følger: "Tanumplatået og Jaren omtales som et ensartet jordbrukslandskap med et verdifullt jordbruksbilde. Området inneholder kulturhistoriske minnesmerker. Tanum kirke og jordbruksområdene i nærheten omtales som et gammelt, kulturhistorisk område med middelalderkirke, gravhauger, gamle veger og gammel bebyggelse... Tanumåsen beskrives som en markert åsrygg fra bebyggelsen i øst. Skogen bør bevares av hensyn til landskaps-estetiske bilde. Geologisk, kulturhistorisk og vegetasjonsmessig interessant."

Kulturminner

Kort oppsummering av verdier for kulturminner

Tanumplatået er rikt på kulturminner. En tidligere oppsummering av kulturverdier finnes i Gulbrandsen og Lønrusten (1989). Kulturverdier er illustrert på kart i figur 1. Under følger en samling vurderinger av kulturminnene knyttet til Tanumplatået.

Bærum kommune (1999) skriver om kulturlandskapet – kulturvern og kulturminner: "Tanumplatået nevnes som et av 5 områder i Bærum med spesiell høy verneverdi. Området beskrives kort som et stort landbruksområde rikt på fornminner og kulturminner fra nyere tid."

Flatby (1994) beskriver en rekke kulturminner av nasjonal verdi: Tanum kirke – en middelaldersteinkirke i romansk stil fra slutten av 1100-tallet. Gamle veifar, eldre bygninger tilknyttet gårdsanlegg, fossile dyrkningsområder, rydningsrøyser, steingjerder og styvede trær, minner etter trekullbrenning, rester av trekullbrenning og jerngruver, en kalkovn og smie.

Miljøverndepartementet (1989) skriver i brev av 4. Januar 1989 til Fylkesmannen i Oslo og Akershus: "Miljøverndepartementet er enig med Universitetets Oldsakssamling i at kulturminneinteressene i Tanum-Stoviområdet er betydelige og av stor allmenn interesse."

Bærum kommune (2002b) dokumenterer og kartfester 92 kulturminner i tilknytning til Tanum kirkevei. Rapporten avdekker stort skjøtselsbehov for å sikre kulturlandskapet.

Riksantikvaren (1989b) skriver i brev av 01.08.1989 til Bærum kommune at Tanumskogen etter Riksantikvarens skjønn innehar så store verneinteresser at kommunen selv burde ta initiativ til reguleringsarbeid med tanke på bevaring.

Automatisk fredete kulturminner

Tanumplatået rommer en rekke automatisk fredete fornminner (se figur 1). Blant de mest fremtredende er Tanum middelalderkirke med tilhørende gravhauger. Vegfarene som leder til Tanum kirke kalles Tanum kirkeveger og er en vegstrekning på ca 12-15 km med gamle veifar og

oldtidsveger, med tilhørende kulturminner og kulturlandskap. Videre er det funnet fossile dyrkningsspor på flere gårder, i tillegg til gamle kalkovner og mange løsfunn. I det følgende gjennomgås dokumenterte automatisk fredete kulturminner på Tanumplatået.

Tanum kirke

Tanum kirke er helt klart det mest fremtredende kulturminne på Tanumplatået. Både selve kirkebygningen og kirken som sentrum i et tradisjonsrikt kulturlandskap fremheves av faginstanser som unikt og av nasjonal kulturhistorisk verdi. Tanum kirke er fra midten av 1100-tallet og fremdeles i bruk. Kirkens historie, bruk, dekor og inventar er detaljert beskrevet i Tanum menighet sitt hefte "Tanum kirke 850 år" (Christie m. fl. 1996). Kirken er bygget som en romansk steinkirke med avlangt rektangulært skip og smalere kor. Som Mariakirke har Tanum kirke hatt en høy status siden middelalderen. Den er blitt utsmykket både med dekor og inventar av betydelig kvalitet. Middelalder og nyere tid står side om side og gjør kirkerommet til et av de mest interessante og harmoniske rom vi har bevart. Restene av kalkmalerier og treskulpturer er av stor interesse. Kalkmaleriene skriver seg antakelig fra omkring år 1300. Treskulpturene skriver seg fra forskjellige perioder, men de eldste er antakelig fra den tid da kirken fikk sine kalkmalerier. Av spesiell kunsthistorisk og kulturhistorisk interesse er også de mange gravminnene som kirken har bevart (alle opplysninger fra Christie m.fl. (1996)).

Riksantikvaren skriver i brev til Tanum Vel av 31.08.1988 (Riksantikvaren 1988) at "Særlig fremstår Tanum middelalderkirke med omgivelser som viktig, et identitetsbærende tyngdepunkt gjennom generasjoner. Dette er et av de viktigste steder i Bærum." Både Riksantikvaren, Oldsakssamlingen, Fylkesmannen og frittstående fagfolk har ved flere anledninger understreket Tanum kirke med omkringliggende landskaps sin høye bevaringsverdi:

"Tanum kirke med det omkringliggende kulturlandskap er et av våre mest fremtredende fortidsminner. – Det er helt vesentlig for kirken at dens nåværende frie beliggenhet i kulturlandskapet blir bevart, og at det ikke blir gjort inngrep i omgivelsene som vil forandre det tradisjonsrike kulturlandskapet rundt Tanum kirke" (Riksantikvaren (1989a) i brev av 19.06.1989 til Bærum kommune). Oldsakssfunn viser at Tanumområdet har tradisjoner tilbake til bronsealder. Det kulturlandskapet vi ser i dag, er resultat av menneskers virke i 3500 år.

Gravfunn fra ca 300 e.kr. viser at det på Tanum gård – trolig det første stedet i området som fikk fast bosetning – tidlig eksisterte en overklasse med betydelige økonomiske ressurser.

Området rundt Tanum kirke er rikt på kulturminner i form av gravhauger, gammel bebyggelse, gamle veifar og fossile åkerspor. Inne i kirken er det avdekket rester av kalkmalerier fra omkring 1300 (Tanum Vel (2001): Referert fra arkeolog Arne Emil Christensen og lektor Gudmund Graff). "På det nære Østlandet er de forvitrede restene i Tanum kirke de eneste eksemplene vi har bevart av høymiddelalderens veggfaste kunst" (skrevet av kunsthistoriker Pål Hougen, referert i Tanum Vel (2001)).

Flatby (1994) omtaler Tanum kirke som en middelaldersk steinkirke i romansk stil fra slutten av 1100-tallet. Fylkesmannen vektlegger at området rundt kirken er rikt på kulturminner i form av gravhauger, gammel bebyggelse, eldre veifar, allé med styvet ask og gamle åkerspor.

Oldsakssamlingen (1987a) skriver i brev til Bærum kommune og Miljøverndepartementet: "Norsk kulturråd har ved innstilling fra utvalget for sikring av høyt prioriterte fornminner av 1967 fastslått om fornminnene ved Tanum kirke: "I nærheten av Tanum kirke ligger 7 gravhauger av til dels imponerende størrelse. Et større område bør sikres her, slik at kontakten mellom fortidsminnene og den vakre middelalderkirken ikke blir brutt. Oldsakssamlingen 1987a) understreker Oldsakssamlingens vurdering av at hele Tanumplatået har omfattende antikvariske interesser for kulturminnevernet. Om Tanum kirke skrives det at: "Tanum middelalderkirke og gravfeltet ved denne fremstår som et klart tyngdepunkt i landskapet."

I rapporten "Vern og sikring av naturmiljø og kulturlandskap i Bærum kommune (Langdalen 1971) beskrives Tanum kirke som en typisk steinkirke fra tidlig middelalder. Det påpekes at det like ved kirkemuren ligger en såkalt brudestein.

Gravhauger

Tanumplatået rommer en rekke gravhauger, hvor av noen er gravd ut og. Gravhaugene er i første rekke lokalisert i områdene ved Tanum kirkeveier, Tanum Nordre gård og ved Ringi Øvre gård. Flere store gravhauger i området rundt Tanum kirke og på noen nærliggende gårder er datert tilbake til eldre jernalder:

I rapporten "Vern og sikring av naturmiljø og kulturlandskap i Bærum" (Langdalen 1971) refereres "Utvalg for sikring av høyt prioriterte fornminner" om gravhauger i Tanumområdet: "I nærheten av Tanum ligger 7 gravhauger av til dels imponerende størrelse. Utgravninger har brakt rike funn for dagen som viser at haugene har tradisjoner tilbake til eldre jernalder. Et større område bør sikres her slik at gravhugene får ligge fritt og ugenert i det gamle kulturlandskap slik at kontakten mellom fortidsminner og den vakre middelalderkirken ikke blir brutt. Området er et spesialområde med kulturhistorisk og antikvarisk verdi."

Følgende gravhauger og gravrøyser er registrert på Tanumplatået i Bærum kommune sin oversikt over kulturminner. Felt ID er Identifikasjonsnummeret i Oldsakssamlingens fornminnebase. Vernestatus R= automatisk fredet kulturminne.

Sted/Gård	Beskrivelse	Felt ID	Sub ID	Datering	Utstrekning	Vernestatus
Tanum	Gravrøys	020078	0 og 1	Bronsealder - jernalder		R
	Gravrøysfelt	020079	0 og 1	Jernalder	Samling med 4 store gravrøys	R
	Gravrøys	020080	0 og 1	Bronsealder - jernalder		R
	Gravhaugfelt	020081	0 og 1	Bronsealder - jernalder	Samling med 3 gravhauger	R
	Gravhauger	020088	0 og 1	Jernalder	Området er rasert, ingen spor etter gravhaugene	Ingen
Ringi	Gravrøys	020096	0 og 1	Jernalder		R
Furuset	Gravhaug- og gravrøysfelt	020116	0, 1 og 2	Jernalder	Feltet rommer 2 sikre gravhauger og 3 sikre gravrøys. Feltet har totalt minst 10 gravrøys og 20 rydningsrøys	R
	Gravhauger	020114	0, 1 og 2	Jernalder	2 gravhauger	R
Bjerke	Gravrøysfelt	020130	0 og 1	Jernalder	Samling gravrøys. Minst 3, mulig flere	R

Oldtidsveier

Flere gamle veifar og oldtidveier er registrert på Tanumplataet, og Bærum kommune har laget egen skjøtselsplan for Tanum kirkeveier (Bærum kommune 2002b). Hovedmålsettingen med planen er å verne, opprettholde og sikre det helhetlige og særegne kulturlandskapet på Tanumplataet med gårdstun, fornminner, oldtidsveier og kirkeveiene som leder til Tanum middelalderkirke, for de kommende generasjoner (med Tanumplataet forstås her høydedraget syd og nord for Tanum kirke. Geografisk strekker det seg fra Åstadbakken i syd, over Jarenplataet til Skui/Ringeriksveien i nord til Ringiåsen i vest, og til terrenget som faller ned mot Isieleven og Sandvikselven i øst) (Bærum kommune 2002b). Flatby (1994) oppgir at: "Gamle veifar er fortsatt i bruk. Tanumveien nord og sør for kirken følger samme trasé som i oldtiden. Et eldre veifar kommer opp Tokerudkleiva og går gjennom Tanumskogen til kirken. Enkelte veier mellom gårdene er antakelig like gamle som gårdene. En gammel setervei krysser Tanumveien syd for kirken og går i retning Vestmarka."

Höglin (1989) rapporterer at Tanumskogen opplagt har blitt brukt som utmark for omkringliggende gårder i form av skogsbeite og kullbrenning. Höglin viser til at det løper flere stier gjennom Tanumskogen hvor av noen viser tydelige tegn på lang tids bruk.

Naturvernforbundet i Oslo og Akershus (1995) oppgir at det går flere hulveger gjennom og ved Tanumskogen som fremdeles er i bruk. Hulvegene strekker seg tilbake til middelalderen eller jernalderen, hvis ikke enda lenger tilbake i tid. Hulvegene er registrert av Oldsakssamlingen v/ Arne Emil Christensen i forbindelse med "Registrering av gamle vegfar", og er gjengitt på temakart "Kulturvernplan for Bærum kommune" 1998-2015 (Bærum kommune 1998c).



Gammelt veifar på Tanumplatået

Fossile dyrkningsspor

Fossile dyrkningsspor er registrert flere steder omkring Tanum kirke, samt i forbindelse med gårder i området. De registrerte fossile dyrkningsspor er datert til å være fra 650 til 850 år gamle, og er automatisk fredede fortidsminner. Flatby (1994) understeker at fossile dyrkningsområder, rydningsrøyser, steingjerder og styvede trær gir landskapet (Tanumplatået, vår komm.) stor historisk dybde, og gir et viktig bidrag til forståelsen av tidligere tiders landskapsutnyttelse. I en kulturlandskapsanalyse i Bærum kommune skriver Sundt (1991) blant annet følgende om Tanumområdet: "Det er mange store gårder i dette området. I gammel tid var bosettingen størst i vestre delen av Bærum. Ved Tanum-gårdene er det flere store gravhauger fra eldre jernalder. Langs elva som renner ut av Stovivannet er det mange møller. Det er påvist fossile dyrkningsområder på 10-steder i områdene omkring Tanum kirke. En av de fossile åkrene er datert til middelalderen. De fleste områder med fossile åkre er i dag i en tidlig gjenvoksningsfase."

Oldsakssamlingen (1991) viser i brev til Bærum kommune av 12. september 1991 til at Oldsakssamlingen har gjennomført 2 kulturgeografiske undersøkelser i Tanumområdet, hhv. i 1989 og 1991. Undersøkelsene i 1989 avdekket spor etter gammel dyrking, såkalte fossile

dyrkningsspor, som åkerterrasser og rydningsrøyser. Rapporten etter denne registreringen gav grunnlag for mer dyptgående analyser som ble gjennomført i 1991. 2 kullprøver ble da datert til å være hhv. 850 og 650 år. Disse faller dermed inn under automatisk fredete kulturminner.

Oldsakssamlingens registreringer er dokumentert bl.a. i Höglin (1989). Höglin rapporterer følgende: "Tydelige spor etter jordbruksvirksomhet i form av terrassekanter og rydningsrøyser i et skogsparti ca 200 m SSV for Tanum kirke. Ca 150 m NØ for Tanum kirke, langs dagens åker, finnes det fremdeles rikelig med fossile dyrkningsspor i form av terrassekanter og rydningsrøyser. Vest for Tanumsveien, ca 350-700 m sør for kirken finnes et temmelig sammenhengende strekk med fossil åkermark i form av rydningsrøyser og terrassekanter. Vest for de fossile åkrene finnes noe så uvanlig som rester av et steingjerde som omringer en åker og et titalls gamle styvingsasker. Midt i mellom Søndre Tanum og Ringi ligger et parti med åkerterrasser og rydningsrøyser. Ca 150 m nord for Ringi finnes også åkerterrasser, samt hustufter eller flate hvor det har stått hus. Inntil Bjerke gård ligger en kraftig terrassekant hvis form og lokalisering er av en slik karakter at det ikke kan utelukkes at den er en rest av åkerrein.

Kalkovner på Ringi og Tanum nordre

Den nylig restaurerte kalkovnen på Øvre Ringi er et fremtredende kulturminne på Tanumplatået. Kalkovnen er fra rundt 1860-tallet. I tillegg er det nylig gravd ut to andre kalkovner på Øvre Ringi: En liten kalkovn gravd ut i 2002 er C14-datert til å være fra 1640- 1665 (ID 020097), mens en adskillig større og mye flottere kalkovn som ble gravd ut samtidig antas å være fra 1700-tallet. Ovnene er foret med glasert stein, og store mengder kalkslagge utenfor ovnene, samt spor etter reparasjoner, tyder på at ovnene er mye brukt. Nærmere kirken, på Tanum gård er det også funnet en kalkovn, men utgravning av ovnen er foreløpig ikke foretatt (alle opplysninger om kalkovner: Pers.medd. Kjell Kittelsen).

Graff (1988) understreker den kulturhistoriske verdien av gården Tanum nordre med sine høye arkitektoniske kvaliteter, gårdstun og samspill med Tanum kirke rent arkitektonisk.

Løsfunn

Det er gjort mange løsfunn på Tanumplatået. De tidligste menneskelige sporene fra Tanumplatået stammer fra yngre steinalder. I Oldsakssamlingens arkiver finnes en "Oversikt over innkomne løsfunn" fra området. En oversikt over løsfunn per 19.04.1995 fra Oldsakssamlingen viser at: Til sammen er det funnet 8 steinøkser og 1 steinklubbe fra steinalder/bronsealder (overgangen mellom stein- og bronsealder er meget glidende og det er mulig at noen av disse funnene stammer fra bronsealder): Fra Tanum gård er det framkommet en skafthulløks. På Ringi er det funnet en flintøks i et grustak, en båtformet steinøks og en skafthulløks. På Holo er det funnet en trinnhakk øks, og på Horni en liten steinklubbe. På gården Stovi er det gjort funn av to skafthulløkser og en tynnhakk øks. Fra jernalderen, vikingtiden og middelalder foreligger det også flere løsfunn: Jernalder: Fra Ringi er det funnet en beltestein, og fra Skui et spinnehjul og en jernøks. Fra Tanum gård har det framkommet kull og brente bein som er datert til eldre jernalder. Vikingtid: Fra Holo stammer det en vikingtidsøks, og fra Tanum Nordre gård er det funnet et kar

fra vikingtiden. Middelalder: På Sylteløkka har det framkommet en ringspenne av bronse, og fra Tanum gård et spinnehjul.

Arkeologisk datapotensiale

Tanumområdet inneholder helt klart et stort kunnskaps- og datapotensiale for fremtidig forskning. Fremtidens teknikker og metoder vil høyst sannsynlig kunne avdekke adskillig mer av kulturhistorisk verdi. Oldsakssamlingen skriver følgende om områdets datapotensiale i brev til Østlandske Naturvernforening, mai 1988 (Østlandske Naturvernforening 1988):

”I Tanum-Stovi området (Tanum/Stovi-området er en annen betegnelse på Tanumplataået, vår ann.) er det bevart et større sammenhengende areal som ikke er særlig påvirket av utbygging utover landbrukets behov. Området er heller ikke i særlig grad planert etc., slik det dessverre skjer for store landbruksarealer i Osloområdet. Løsfunne gjenstander fra området tyder på at kulturlandskapet har tradisjoner tilbake til bronsealderen. Dette betyr at det kan være bevart levninger etter forskjellige driftsformer rundt om i landskapet. Landskapet og dagens bebyggelse er resultatet av en omtrent 3500 år lang utvikling. Kulturlandskapet inneholder et betydelig kunnskapspotensiale i tillegg til de miljø- og opplevelsesverdier det gir. Landskapet er småkupert med gårder, veier, gravminner, og Tanum middelalderkirke som det største enkeltmonument. Vegetasjonen er et produkt av menneskelige aktiviteter. Naturhistoriske data som ligger bevart i vann, tjern og myrområder. Under flat mark må en vente å finne bebyggelseslevninger og rester etter et fortidig jordbruk. Jordsmonn og topografi er vesentlige kilder til kunnskap om bondens teknologiske og økologiske tilpasning. Som det fremgår av det overnevnte er det bare et lite antall enkeltobjekter folk flest vil være i stand til å utskille som viktige for miljøet. For fornminnevernet er det viktig at man i sentrale strøk søker å bevare større sammenhengende landskap, og særlig der hvor deler av kulturhistorien kan formidles på en meningsfylt måte. Tanum/Stoviområdet bør være velegnet i denne sammenheng. Vi har her en god konsentrasjon av intakt kulturlandskap med rike opplevelsesverdier og datapotensiale for kulturhistorisk forskning.”

Oldsakssamlingens forventning om rike funn ev rester etter et fortidig jordbruk underbygges av Akershus Fylkeskommunes arkeologiske registrering langs trasé for ny vannledning, som i et meget begrenset område bragte for dagen 120 nye arkeologiske funn på Tanumplataået, hvorav tre er registrert som automatisk fredede kulturminner. Ett av disse ble datert til romersk jernalder. (Akershus Fylkeskommune, 2008)

Naturverdier

Det er ikke foretatt noen samlet naturvitenskapelig vurdering av Tanumplatået med Tanumskogen. Den mest helhetlige kartlegging av naturverdier er kommunens prosjekt "Kartlegging og verdisetting av viktige naturtyper i Bærum kommune" (Blindheim 2001).

Dokumentasjon fra området omfatter i første rekke følgende:

- Spredte floraregistreringer over flere år av botaniker Odd Røseng.
- Zoologiske registreringer av Hjalmar Munthe-Kaas Lund i forbindelse med
- Miljøverndepartementets utkast til flerbruksplan for Oslomarka 1976.
- Spredte, private registreringer av fuglefauna over flere år av ornitolog Helge Rinden
- Kartlegging og verdisetting av viktige naturtyper i Bærum kommune (Blindheim 2001) etter DN-håndbok 13 (Direktoratet for Naturforvaltning 1999).
- Kartlegging av prioriterte viltområder i Bærum (Heggland og Blindheim 2001).

Naturverdier er illustrert på kart i figur 2.

Botaniske verdier

Flora:

Floraen på Tanumåsen beskrives gjerne som svært rik og variert. I dag finnes det ikke noen kjente forekomster av rødlistede karplanter i området, men artsrikdommen er i seg selv svært spesiell, og potensialet for sjeldne planter er til stede. Botaniker Odd Røseng har gitt flere beskrivelser av floraen i området, blant annet i Tanum Vel sitt hefte om lokal agenda 21 vedrørende Tanumplatået (Tanum Vel 2001): "Det er ikke påvist de store sjeldenheter i området, men den store artsrikdommen på et forholdsvis begrenset areal er i seg selv sjelden. Som eksempler på arter kan nevnes: Av orkideer finnes ennå livskraftige populasjoner av grov nattfiol samt en bestand av rødflangre og stortveblad. Andre registrerte orkideer er knerot, småtveblad, korallrot, myggblom og fuglereir. Noen sjeldne starrarter er skogstarr, veikstarr og langstarr. Solblom (rødlistet med status DC, vår kommentar) har tidligere vært observert, men er i dag antakelig forsvunnet. Gulveis og blåveis finnes i bra forekomster."

Mer utfyllende beskrivelser av floraen på Tanumåsen er å finne i Gulbrandsen og Lønrusten (1989) og i brev av 31.oktober 1991 fra Naturvernforbundet i Bærum v/ Odd Røseng til Bærum kommune (Naturvernforbundet i Bærum v/ Odd Røseng 1991). I nevnte brev beskriver Odd Røseng Tanumåsen som et naturområde med en unik, rik og variert vegetasjon og flora.

I rapporten "Vern og sikring av naturmiljø og kulturlandskap i Bærum kommune" (Langdalen 1971) oppgis Tanumområdet forekomst av edelløvsog og ask-snelleskog som verneobjekter av naturvitenskapelig betydning.

Viktige naturtyper:

Blindheim (2001) har kartlagt viktige naturtyper i Bærum etter DN håndbok-13. Til sammen er det registrert 20 lokaliteter med viktige naturtyper i området (se figur 2). Naturtypene er fordelt på hovednaturtypene (etter DN håndbok-13) skog (8 lokaliteter), kulturlandskap (7 lokaliteter) og

ferskvann/våtmark (5 lokaliteter). Av de 20 lokalitetene er 6 vurdert som svært viktige (av nasjonal verdi), mens 12 er vurdert som viktige (av regional verdi) og 2 som lokalt viktig. Tanumplataået som helhet er registrert som et svært viktig område med sammensatt kulturlandskap. Stovivannet er registrert som en "svært viktig" "rik kulturlandskapssjø": 4 rødlistede fuglearter er registrert på lokaliteten (status R (2 arter), V (1 art), DC (1 art)), hvorav området har funksjon som hekke-/ yngleområde for 2 av artene. En rødlistet vedboende sopp (status DC) og 2 signalarter blant lav er registrert i gammel edelløvsskog i området (tabell 1).

Noen bekker på Tanumplataået er fortsatt åpne, og bør sikres som viktige elementer i landskapet (pers. medd. A. M. Graff).

Zoologiske verdier

Vilt

Det finnes flere beskrivelser av Tanumplataåets verdier for viltet. En rik fuglefauna med flere rødlistede arter, flere amfibielokaliteter for bl.a. de rødlistede salamanderartene i Norge (se tabell 1), og gode beiteforhold for hjortedyr og gnagere fremheves ofte. I forbindelse med forslag til flerbruksplan for Osloområdet i 1976 presenterer Munthe-Kaas Lund (1976) zoologiske registreringer fra Tanumåsen. Han skriver følgende: "Tanumåsen i Bærum. Her har både rev, grevling, røyskatt og rådyr hatt yngleplasser i lange tider. I løv- og blandings-skogen fins det mange fuglearter. Både katt-, horn- og kattugle er observert. Den sjeldne skogduen har hekket på Tanumåsen. Eiketruene gir muligheter for sjeldnere dyrearter."

Tanumplataået er registrert som et viktig viltområde i forbindelse med viltkartleggingen av kommunen (Heggland og Blindheim 2001). Viltområdet er avgrenset av Tanumskogen i sørøst, Stokkerelva i sør, en linje fra Holo langs Stovivannets vestsida til Sand i nord og av bebyggelsen fra Skui til Tanum i øst. Rinden (1989) har notert fugleobservasjoner i området gjennom hele 1980-tallet. Heggland (2001) gir på basis av Rindens observasjoner følgende beskrivelse av området:

"Fuglefaunaen i området er rik. Flere hakkespettarter holder til i området, blant annet den uvanlige dvergspetten (VU). Kattugle hekker i området med flere par, mens spurveugle er en fast vintergjest. Blant dagrovfuglene hekker et par arter. I Stovivannet fisker dessuten fiskeørn (status R på rødlista) om våren og den sjeldne sivhauken er observert. Spurvefuglfaunaen er variert. Mange arter som krever løvskog, for eksempel løvmeis, stjertmeis og diverse sangerarter, blant annet den uvanlige bøksangeren, finnes i området. I tilknytning til Stovivannet er et bredt spekter av vannfugl observert. Flere av de vanlige artene blant ender og vadefugl hekker. I tillegg har sothøne hekket her på 1970-tallet og vannrikse (VU) er hørt syngende flere ganger på 1980-tallet. I sivbeltet hekker rørsanger og sivpurv. Se Rinden (1989) for artsliste, og tabell 1 for oversikt over registrerte rødlistearter. ... Området er utvilsomt et viktig beiteområde for rådyr og elg, som finnes her hele året. Mange rike vegetasjonstyper og mye løvskog gir godt beitegrunnlag. Mosaikken av dyrka mark, skogholt og større sammenhengende skogområder tilbyr dyra godt skjul og korridorer hvor de kan bevege seg."

Blindheim (2001) har registrert Tanumplatået som et viltområde i kulturlandskapet, og konkluderer med at Tanumplatået utgjør et større sammenhengende område med spesielt høy verdi for viltet: "Verdien er knyttet til partier med rik løvskog, til mosaikken av løvskog og dyrka mark og til dammer og tjern i området. Bevaring av kvalitetene fordrer at partier med eng og hagemarkskog holdes i hevd, at løvskogsandelen holdes høy og at vann og våtmark bevares intakt. ."

På Tanumplatået finnes det flere verdifulle amfibielokaliteter. Liten salamander (nær truet (NT) på norsk rødliste) er påvist på tre steder og stor salamander (sårbar (VU)) på ett sted (Rinden og Eine 1993) (tabell 1).

Tabell 1: Rødlisterarter registrert på Tanumplatået.

Organisme - gruppe	Art	Rødliste status	Antall dok. funn	Type observasjon/ funksjon	Litteratur
Sopp	Oksetungesopp	NT	1	Sett	Blindheim 2001
Amfibier	Liten salamander	NT	3	Leveområde	Rinden og Eine 1993
	Storsalamander	VU	1	Leveområde	Rinden og Eine 1993
Fugl	Fiskeørn	NT		Fisker i Stovivann om våren	Rinden 1989
	Vannrikse	VU		Hørt syngende flere ganger på 80-tallet	Rinden 1989
	Vepsevåk	EN		Jaktområde	Blindheim 2001
	Hønsenhauk	VU		Tilfeldig område	Blindheim 2001
	Dvergspett	VU	4	Hekke-/yngleomr.? Holder til i området	Rinden 1989 Blindheim 2001
	Gråspett	NT		Tilfeldig område	Blindheim 2001

Friluftsverdier

Tanumplatået er utvilsomt et viktig friluftsområde for befolkningen både i Bærum, Oslo og Asker. Christiansen (1995) påpeker at Tanumplatået er en viktig innfallsport til Marka: Området er lett tilgjengelig fra de tettbygde områdene mellom Sandvika og Skui, langs E68 og sør fra Jong. Området er variert og har mange opplevelseskvaliteter. Det er etablert gjennomgående turveier fra Butterud og Tanum. Stovivannet er et populært turområde om sommeren, mens isfiskere bruker vannet aktivt om vinteren. Vinterstid er Tanumplatået også et yndet skisted. Terrenget er ypperlig særlig for små barn og eldre, og det kjøres opp løyper både fra Tanum skole og Tanum kirke. En fin vinterdag kan mange hundre mennesker gå på ski i området (A. M. Graff pers. medd.). Kart som illustrerer friluftsverdier er gitt i figur 3.

Som et resultat av flere forslag om regulering av hele eller deler av Tanumskogen til boligbygging, er friluftsverdiene til Tanumskogen spesielt godt dokumentert. Fylkesrådmannen oppsummerer Tanumskogens friluftsinnteresser i et skriv til Bærum kommune (Akershus Fylkeskommune Fylkesrådmannen 1991): "Planområdet ligger i ytterkant av Tanumskogen, et større skog og jordbruksområde. Hele dette området har stor verdi som nærfriområde for

befolkningen på stedet, og har med den boligutviklingen som har skjedd i Bærum de siste 10 årene blitt enda viktigere. Områdets verdi er godt dokumentert i brev fra lokale brukere."

Tanum Vel har presentert flere sammenfatninger av Tanumplataets friluftsverdier, og har særlig fremhevet Tanumskogens store verdier som nærrekreasjonsområde. I forbindelse med lokal agenda 21 skriver blant annet Tanum Vel om Tanumskogen (2001): "Tanumskogen gjennomveves av stier. Flere av dem følger oldtidsveiene gjennom landskapet. 10000 mennesker bor innefor gangavstand til Tanumskogen, og området er meget hyppig brukt både sommer og vinter, til ridning, turgåring, jogging, skiløping, orientering eller for å sanke bær, sopp og blomster. I barmarksesongen er ikke jorder tilgjengelige for å drive friluftsliv, og Tanumskogen er eneste areal som er tilgjengelig året rundt. Petter Ness (NIBR, 1988) har i prosjektet "Natur og miljøvennlig tettstedsutvikling" trukket opp konsekvensene av overordnede miljøvernmålsettinger, slik det er formulert i norske myndigheters langtidsplaner. Når det gjelder "Muligheter for friluftsliv/rekreasjon" er målet: "Gi minst 80% av befolkningen tilgang på sammenhengende, egnet turområde for fot- og skiturer på 2 km² eller mer innen 2 km fra bolig". Selve Tanumskogen er bare ¼ km². Allerede nå er det store deler av Bærum's befolkning som ikke får oppfylt målet om 2 km² turområde innen 2 km avstand til bolig.

Graff og Røseeng (1988) hevder i brev til Fylkesmannen i Oslo og Akershus at Tanumplataet er særlig verdifullt som nærrekreasjonsområde, og av en slik størrelse at det kan betraktes som en del av marka. De utdyper verdiene blant annet med følgende: "Tanumskogen er et viktig nærrekreasjonsområde for 8000 mennesker. Tanumsskogen brukes intensivt av skoler i undervisningsøyemed, og av flere idrettslag til trening, konkurranser og ungdomsarbeid, av speiderlag som disponerer egen hytte og generelt til tur og fritidsformål for hele nærområdets befolkning. Det er lysløype i skogen." Videre er seks barnehager hyppige brukere av Tanumskogen, og har blant annet satt opp en egen lavo der. Barnehagene bruker skogen fast minst en dag i uka eller oftere (Anne Marie Graff pers. medd.).

Tanum Vel har foretatt to undersøkelser av brukerhyppigheten i Tanumskogen, en i 1979 og en i 1986. Resultatene fra undersøkelsene er dokumentert i rapportform:

1) Rapporten fra undersøkelsen i 1976 (Tanum Vel v/ Oddebjørn Holan 1979) lister opp en rekke aktive brukergrupper av området: Tanum skole (daglig i undervisning), Bjørnegård skole (i naturfag og kroppsøvningsundervisning), Jong skole (i undervisning), Idrettslaget Tyrving (organiserte aktiviteter i Tanumskogen minst 1 gang i uka + egen trening for medlemmene), Idrettslaget Jardar (organiserte aktiviteter i Tanumskogen flere ganger per uke, har egen lysløype i området), Tanum speidergruppe (disponerer hytte i området, har undervisning i området), Asker og Bærum Skikrets (trening i lysløypa), Tanum Husmorlag (peker på Tanumskogens betydning som nærområde for familier hele året), ikke organiserte aktiviteter (spaserturer, bærplukking, soppsampling, lekeplass for barna, ridning, skiturer).

2) I rapporten "Miljøvern i arealforvaltning" (Graff 1991) presenteres Tanum Vels resultater fra en undersøkelse av brukerhyppigheten for den organiserte virksomheten i Tanumskogen i mai måned 1986. I tillegg gis en mer helhetlig oppsummering av Tanumskogens friluftsliv og rekreasjonsverdier. I rapporten dokumenteres det at Tanumskogen representerer en omfattende ressurs med hensyn til friluftsliv og rekreasjon. Resultatene viser at både idrettslag, speidere og

skoler bruker skogen aktivt i undervisning og aktiviteter. Graff (1991) oppsummerer i tillegg følgende brukere av Tanumskogen:

- To barneskoler og en ungdomsskole (undervisning).
- Idrettslagene Tyrving (orientering), Jardar (langrenn, terrengløp) og Asker og Bærum Bedriftsidrettsråd (mange arrangementer og konkurranser).
- Tanum speidergruppe (disponerer hytte, undervisning av speidere).
- Seks barnehager (fast en dag i uka, minst).
- Befolkning i nærområdet (8-10000 mennesker) (rekreasjon, turområde hele året).

I 1995 ble Emma Hjort skole etablert. Skolen bruker Tanumskogen daglig i sin undervisning (Anne Marie Graff pers. medd.). Det vil si at det totalt nå er tre barneskoler og en ungdomsskole som er faste brukere av området.

I rapporten "Tanumplatået landskapsvernområde" fremhever Østlandske Naturvernforening (1988) at Tanumplatået har en rekke stier, løyper og veier som benyttes flittig til friluftsliv: "Tanumskogen utgjør et særlig mye benyttet område for friluftsliv og idrett. Idrettslag, speidergrupper, skolen og beboerne i nærområdet har her et verdifullt nærområde. I følge offentlige utredninger om friluftsliv er områder av typen Tanumskogen blant de viktigste."

Pedagogiske verdier

Tanumplataået innehar en rekke kvaliteter som gjør det velegnet som undervisningsarena innen blant annet arkeologi, kulturhistorie, geologi og natur- og miljøfag, helt fra barnehage til universitetsnivå. I en kommentar angående reguleringsplan for utbygging i Tanumveiområdet påpeker Akershus Fylkeskommune de store pedagogiske verdiene som er knyttet til Tanum kirke og dens omgivelser: "At middelalderkirken og de omtalte dyrkningssporene sør for kirken er samtidige er interessante i seg selv, men disse fornminnene har også stor egenverdi...det er et viktig poeng i vurderingen av bevaringsverdien at Bærum kommune faktisk er en av de få kommunene i Akershus-sammenheng som har flere bevarte områder med rester av tidlig jordbruk. Dette har stor pedagogisk verdi for forskning og formidling" (Akershus Fylkeskommune Fylkeskultursjefen 1996).

Tanum Vel (2001) skriver blant annet at: "Beliggenheten, de naturgitte forhold som klima og geologi, flora, fauna og de kulturhistoriske elementer som man finner på Tanumplataået, gjør området vel egnet til bruk i undervisningen. Skolene i nærmiljøet bruker skogen flittig. For dem er Tanumskogen blitt mer og mer viktig etter hvert som andre naturområder er blitt bygget ned. Emma Hjorts skole har dokumentert sitt behov for å bruke Tanumskogen i undervisningen, og Tanum skole bruker Tanumskogen daglig i sin undervisning Tanumplataået er både bibliotek og skolestue for en rekke viktige fag for fremtidens undervisning. Her er læremidler til rådighet både for barnehagens lekebetonte læringsprosess, og for undervisningen i grunnskolen og videregående skole i de viktige fagene natur og miljø, samtidig som det er materiale for forskning og undervisning på universitetsnivå." I sin oppsummering om Tanumskogens kvaliteter vurderer Gulbrandsen og Lørusten (1989) Tanumskogen til å inneha stor pedagogisk verdi både i dag og for fremtiden både for skoler på alle nivå og for forskning og undervisning innen arkeologi og naturvitenskap på universitetsnivå.

Arkeolog Arne Emil Christensen ved Oldsakssamlingen har ved flere anledninger fremhevet verdien av Tanumområdet (dvs. Tanumplataået, vår anm.) og kaller området en databank (Tanum Vel 2001). Han mener det finnes et betydelig datapotensiale både i vann og under jordoverflaten, og at fremtidens arkeologiske forskning vil kunne utnytte dette materialet. Geologen J.A.Dons har trukket frem Tanumplataået som et område som er særlig velegnet til undervisningsformål, fordi man innen et relativt begrenset areal kan demonstrere flere viktige hovedtrekk innen geologifaget . I tillegg kommer restene etter gammel gruvedrift, som gir kunnskaper både i geologi og kulturhistorie (Tanum Vel 2001). Botaniker Klaus Høiland (Høiland 1988) skriver om områdene fra Horni til Tanum kirke: "Dette er et typisk kulturlandskap med innslag av både gamle og moderne driftsformer. Området kan ha et stort pedagogisk potensiale som undervisningsområde for restbiotoper fra en tidligere bondekultur."

Tanum Vels resultater fra en undersøkelse av brukerhyppigheten for den organiserte virksomheten i Tanumskogen i mai måned (1986) (se (Graff 1991)) viser at både idrettslag, speidere (Tanum speidergruppe) og skoler (to barneskoler og en ungdomsskole) bruker skogen aktivt i undervisningsaktiviteter. I ettertid er seks barnehager og en ny skole (Emma Hjorts skole, opprettet 1996) blitt aktive brukere av Tanumskogen.

Estetiske og opplevelsesmessige verdier

Tanumplataets helhetlige og vakre kulturlandskap har blitt fremhevet av mange både offentlige instanser og organisasjoner ved en rekke anledninger. Det unike og estetisk vakre landskapet kan uten tvil gi opplevelser av stor verdi for både lokalbefolkning og besøkende. En vandring på Tanumplataet på oldtidsveger og stier, for eksempel gamle Jarenveg eller veien gjennom Ringigårdene gir sterke estetiske og opplevelsesmessige inntrykk. Samspillet her mellom natur- og kulturlandskapet, gårdsmiljøene og åsene omkring gir en følelse av landskapets storhet og historiske dybde. Ringiåsen og Svartoråsen utgjør rammen for kulturlandskapet når man er inne i landskapsrommet, og har derfor stor betydning for opplevelse av området. (Anne Marie Graff pers. medd.).

Tanumskogens estetiske og opplevelsesmessige verdier er omtalt blant annet av Graff (1991). Graff (1991) understreker at Tanumplataet/Tanumskogen danner horisonten for store områder i indre Oslofjord, Bærum og Asker. Videre skriver hun blant annet: "Tanumskogen, sett som en del av Tanumplataet, er et opplevelsesmessig, mangfoldig kulturlandskap. Landskapets "kulisser" er skogholt, lunder, alleer, steingjerder og solitære trær. Nord for kirken er det fredet en eik. Selve Tanumskogen har kvaliteter som i seg selv gjør den bevaringsverdige...".

Arkeolog Arne Emil Christensen v/ Oldsakssamlingen har ved flere anledninger fremhevet det unike ved Tanum-Stoviområdet (dvs. Tanumplataet, vår anm.) sett i forhold til hele Østlandet. Han har blant annet uttalt følgende: "Landskapet og dagens bebyggelse er et resultat av en omtrent 3500 år lang utvikling. De synlige kulturminnene er mange og varierte, til dels monumentale og meget verdifulle i nasjonal sammenheng. Særlig framstår Tanum middelalderkirke med omgivelser som viktig, et identitetsbærende tyngdepunkt gjennom generasjoner" (se Graff (1991)). Oldsakssamlingen (1988) har også understreket opplevelsesverdiene på Tanumplataet. I brev av 02.05.1988 til Østlandske Naturvernforening skriver Oldsakssamlingen blant annet følgende om Tanumplataet: "Kulturlandskapet inneholder et betydelig kunnskapspotensiale i tillegg til de miljø- og opplevelsesverdier det gir...For fornminnevernet er det viktig at man i sentrale strøk søker å bevare større sammenhengende landskap, og særlig der hvor deler av kulturhistorien kan formidles på en meningsfull måte. Tanum/Stoviområdet bør være velegnet i denne sammenheng. Vi har her en god konsentrasjon av intakt kulturlandskap med rike opplevelsesverdier ..."

Tanumskogens muligheter for rekreasjon, naturopplevelser og fri fra trafikkstøy fremheves av Gulbrandsen og Lønrusten (1989). Østlandske Naturvernforening (1988) konkluderer i sin vurdering av verneverdier på Tanumplataet at området har unike nasjonale kulturlandskapsverdier som utgjør en harmonisk helhet; "...et landskapsrom hvor man ennå kan få kontakt med sin fortid."

Landbruksverdier

Dagens arealbruk på Tanumplatået er beskrevet og vurdert av Christiansen (1995). Området omfatter 13 jordbrukseiendommer (hvorav 2 i Asker kommune) på til sammen 2350 daa. Det produseres i første rekke korn, samt noe gras og bær. Det aller meste av arealene er i god hevd, og er drenert. Noen av beitearealene er fremdeles i bruk, og enkelte felter er nylig omdisponert og tilplantet eller skal tilplantes. Skogen i området består i stor grad av løvskog som i dag blir lite utnyttet til tømmerproduksjon. Christiansen (1995) peker på at interessen for dette er økende, og at forholdene ligger godt til rette for produksjon av løvtrevirke.

Tanumplatåets næringsverdier er oppsummert av Graff (1991). Rapporten viser at Tanumplatået har stor næringsverdi både som jordbruks- og skogbruksarealer. Rapporten siterer Langdalen (1971) om Bærums verdi for jordbruksproduksjon: "Arealene ligger i et biologisk optimumsområde. Jordbunnsforholdene er gunstige, topografi og feltstørrelse gjør arealene lettdrevne og temperaturforholdene er av de beste i landet."

I en felles pressemelding fra Landbruksministeren og Miljøvernministeren 22.02.06 står det:

"Norsk matjord er en begrenset ressurs som det er et nasjonalt ansvar å ta vare på for våre etterkommere, heter det i Soria Moria-erklæringen. Disse verdiene er mange steder truet av omfattende omdisponering og høyt omfang av dispensasjoner fra planer, dvs. en bit-for-bit-nedbygging, blir det påpekt i brevet. ... Matjorda er en begrenset ressurs i Norge. Bare 3 prosent av arealene våre er dyrka jord. Vern om den produktive jorda er en viktig del av Regjeringens miljøpolitikk. Jordsmonnet er, sammen med ren luft og rent vann, det viktigste grunnlaget for biologisk produksjon og arts mangfold. Over 20.000 daa god jord blir hvert år vedtatt disponert til andre formål."

Bærums vedtatte Landbruksplan konkluderer med at det er viktig å bevare de sammenhengende kulturlandskapene for i det hele tatt å kunne opprettholde et levende landbruksmiljø i kommunen. "Vern av dyrka og dyrkbar jord må være en grunnleggende premisse for arealplanleggingen." (Landbruksplan for Bærum kommune, 1999).

Helhetspreg av særlig betydning

Mange forfattere omtaler verdien av helhetsbildet på Tanumplatået. Leder ved Oldsakssamlingen, Arne Emil Christensen, refereres av Graff (1991) angående Tanumplatået som helhetlig kulturlandskap:

"I de sentrale Østlandsområder er det få steder hvor vi har en slik samling av gode, synlige fortidsminner og et arkiv av lite omdannet kulturlandskap, og for kulturminnevernet er det vesentlig at denne helhet kan holdes samlet så urørt som mulig."

Oppsummering av verneverdier

Overstående litteraturgjennomgang dokumenterer en rekke verneverdier på Tanumplataet. Verneverdiene er knyttet til geologi, kulturlandskap og kulturminner, biologisk mangfold, friluftsliv, pedagogisk virksomhet og estetikk. En kort oppsummering viser at Tanumplataet:

- Er et enestående kulturlandskap med nasjonal verneverdi
- Rommer høy tetthet av til dels unike kulturminner og løsfunn.
- Er et svært viktig friluftsområde hele året; området har lett brukertilgjengelighet og er det eneste nærfriområdet innen rimelig gangavstand for over 10000 mennesker.
- Har stort biologisk mangfold, rik flora og rommer en rekke viktige og svært viktige naturtyper
- Er et svært viktig viltområde med flere rødlistearter
- Er et leddrevet og rikt jordbruksområde
- Er et verdifullt og lett tilgjengelig referanseområde for undervisning og forskning innen både naturvitenskap, historie og arkeologi.
- Er verdifullt for landskapsestetikk, identitetsopplevelse og historisk tilhørighet.

Trusler mot verneverdier

Trussebildet mot verneverdiene på Tanumplataet dreier seg i første rekke om boligbygging både i Tanumskogen og på eiendommer på selve plataet. I tillegg har terrengarbeider i forbindelse med utvidelse av Tanum kirkegård vært et aktuelt tema. I nyere tid har det også dukket opp forslag om etablering av galoppbane midt på plataet, samt forslag om andre, mindre terrenginngrep. Under følger en gjennomgang av saker som har truet, og fremdeles truer verneverdiene, sammen med korte konsekvensvurderinger av de ulike truslene.

Boligbygging

På tross av at Tanumområdet både formelt og uformelt har en høy vernestatus, er det fortsatt sterke interesser i å utnytte deler av området til utbygging (Bærum kommune 2002b). Både kommunen og private grunneiere har i flere omganger fremmet forslag om regulering av deler av Tanumskogen til boligområde. I tillegg er det fremmet flere private forslag om boligbygging på andre deler av plataet. Forslagene har møtt stor motstand hos vernemyndigheter og lokalbefolkning, og ingen forslag har foreløpig blitt endelig godkjent. I forbindelse med rullering av kommuneplan 2002 - 2020 forelå tre nye private forslag til utbygging (Bærum kommune 2002a).

En eventuell utbygging på Tanumplataet (inkludert Tanumskogen) vil redusere verneverdiene i området betraktelig. Landskapets unike helhet vil brytes opp, uerstattelige kulturminner vil skades og friluftsverdier, opplevelsesverdier, pedagogiske verdier og naturverdier vil gå tapt eller reduseres. I tillegg vil godkjenning av én utbygging innenfor kulturvernområdet i kommunens kulturvernplan (se Bærum kommune (1998c)) innebærer at utbyggingspresset på hele Tanumplataet øker, og det verdifulle kulturlandskapet står i fare for å bli nedbygget og tapt for alltid (Graff og Røseng 1988).

Under følger en kort oversikt over foreslåtte utbyggingsaker på Tanumplataet. Oversikten demonstrerer en vinglete holdning fra kommunens side:

1987

- 15. januar 1987 vedtok utbyggingsutvalget i Bærum kommune å igangsette arbeidet med reguleringsplan for Tanumskogen med sikte på utbygging rundt 1990 (Bærum kommune v/ overarkitekt Jørg Kempf 1987).
- Planarbeidet tok sikte på bygging av rundt 600 boliger. I kommuneplanen for Bærum som ble vedtatt i juni 1987 ble Tanumskogen regulert til boligbebyggelse. Dette møtte massiv motstand, og reguleringsforslaget ble avvist.

1991

- Bærum kommune vedtok 19.09.1991 å legge reguleringsplan for del av Tanumskogen, Tanumveien 129-233, ut til offentlig ettersyn (Bærum kommune Kommunalavdelingen for tekniske tjenester 1991). Reguleringsplanen la opp til 16 store boligtomter, og planområdet omfattet til sammen 35 daa (Bærum kommune Komm.avd. for tekniske tjenester 1991). Reguleringsforslaget er i følge bygnings- og reguleringssjefen for omfattende. Dette begrunnes med at reguleringen innebar et relativt stort inngrep i et urørt kulturlandskap – et område som det knytter seg sterke verneinteresser til, og som er registrert som kulturminne. Bygnings- og reguleringssjefen anbefaler derfor ikke forslaget (Bærum kommune Kommunalavdelingen for tekniske tjenester 1991). Reguleringsplanen vedtas av kommunen, men ble avvist i Miljøverndepartementet (Miljøverndepartementet 1993).

1995

- Bærum kommune varslet den 11.05.1995 igjen om igangsetting av planarbeid for reguleringsplan for Tanumveiområdet – Tanumskogen. Målet med planen var å innpasse et mindre antall boliger knyttet til grunneiernes egne behov, og å sikre verne- og rekreasjonsinteressene sett i sammenheng med tilgrensende områder og landbruksinteresser. I rådmannens innstilling til kommuneplan 1995 innarbeides ikke de omfattende innsigelser om hensynet til kulturminnevern og naturvern fra verken offentlige myndigheter (Fylkesutvalget, Akerhus fylkeskommune, Fylkeskulturstyret og Fylkesmannens Miljøvernavdeling), natur- og miljøvernorganisasjoner eller velforeninger. Rådmannen innstiller til utbygging av boliger i Tanumskogen (Bærum kommune Rådmannen 1995). Dette skjer samtidig som at kommunen definerer Tanumplataet med Tanumskogen som et kulturlandskap med spesiell høy verneverdi.

1997

- Nytt forslag til reguleringsplan for Tanumveiområdet ble sendt ut til høring 24.11.1997 (Bærum kommune 1997; Bærum kommune Rådmannen 1997). 2 planforslag ble presentert: Alternativ 1 innebar etablering og bygging på totalt 19 boligtomter i Tanumskogen, mens Alternativ 2, grunneiernes eget forslag, innebar etablering og bygging av 31 boligtomter. Alternativ 2 var etter kommunens mening i konflikt med kulturverninteresser i nord og med natur- og friluftinteresser i sør. Alternativ 1 var i følge kommunen ikke i sterk konflikt med verneinteresser. Rådmannen innstilte på vedtak om alternativ 1 (Bærum kommune Rådmannen 1997). Planforslagene innebar vern av deler av Tanumplataet for kultur- og naturvern. Begge forslagene var i strid med den vedtatte kommuneplanen for perioden (Bærum kommune 1997).

- Regionale myndigheter hadde ikke innsigelser til det minst omfattende utbyggingsforslaget i planen (til sammen 19 tomter). Reguleringsplanen blir vedtatt av Bærum kommunestyre 16.06.1999. Vedtaket innebærer imidlertid at et tilleggsområde i Tanumskogen som ikke var del av den opprinnelige planen også omreguleres til boligbygging. Dette tilleggsområdet var ikke del av den planen som ble akseptert av Fylkesmannen. Fylkesmannen påklager vedtaket, og kommunen fatter 31.05.2000 et nytt vedtak hvor det omstridte området tas ut av planen igjen, men reguleres til landbruksområde, og ikke spesialområde friluft som forutsatt i opprinnelig reguleringsplan (Bærum kommune 2000). Samme dato vedtas et tilleggsvedtak hvor grunneier i det omstridte området bes om å fremme egen reguleringssak for dette området senere. Kommunestyrets vedtak ble endelig stadfestet av fylkesmannen 07.11.2001 (Fylkesmannen i Oslo og Akershus 2001). Planen innebærer til sammen 19 nye tomter i randsonen av Tanumskogen.

1998

- Innen den omtalte reguleringsplan for Tanumveiområdet blir endelig vedtatt fremmer Bærum kommune i juni 1998 forslag til ny kommuneplan for perioden 1998-2015 (Bærum kommune 1998a). I kommuneplanen er Tanumplataets status ikke nevnt i høringsdokumentet. Tanumplataet foreslås kun med status LNF (Bærum kommune 1998a; Naturvernforbundet i Oslo og Akershus 1998). I planen foreslås overraskende at Tanumbråten reguleres til utbygging (Tanumbråten er et av 7 registrerte større felt på Tanumplataet med flere automatisk fredete kulturminner). Tanumbråten var i omtalte reguleringsplan av 1995 del av de vestlige deler av Tanumveiområdet, og ble i planen behandlet som en viktig del av kulturlandskapet som ble foreslått ikke utbygd.

2001

- Både Fylkesmannens Miljøvernavdeling, Fylkesmannens Landbruksavdeling og Fylkesrådmannen retter innsigelse mot utbyggingsforslaget i kommuneplanen. 19. mai 1999 vedtar likevel kommunen Tanumbråten for utbygging (Bærum kommune 2001a). Megling mellom partene fører ikke frem, og den 20.02.2001 overprøver Fylkestinget kommunens vedtak og vedtar at innsigelsene fra Fylkesmannen og Fylkesrådmannen må tas til følge (Fylkestinget 2001). Utbygging av Tanumbråten ble dermed forhindret.

2002

- I forbindelse med rullering av kommuneplan i 2002 var det fremmet tre private forslag om omregulering fra LNF område til boligområde av eiendommer på Tanumplataet (se Bærum kommune (2002a)). Alle de tre arealene som ble foreslått omregulert inngår i "kulturlandskap med spesiell høy verneverdi" i Bærums kulturvernplan. De refererte konsekvensvurderinger av planene er foretatt av Bærum kommune, planseksjonen (Bærum kommune 2002a):
 1. Stoviveien, Vøienenga, øst for Stovivannet, vest-nordvest på Tanumplataet. Arealet ligger i landbruksområder med skogareal av høy bonitet, dyrket mark og udyrket areal egnet for oppdyrking. Arealet foreslås bebygd med 32 boliger. Forslaget er i strid med kulturvernplanen og med kommunestyrets vedtak i landbruksplanen. Forslaget ble avslått i kommunestyrets vedtak til planen.

2. To eiendommer ved Skui/Kveise, nord på Tanumplatået. Arealet ligger i skråningene vest for Ringeriksvegen. Området tenkes utbygd med terrasseblokker eller andre småblokker. Forslaget er i strid med kulturvernplanen og må oppfattes som en betydelig endring av arealbruken. Forslaget ble vedtatt av kommunestyret. Fylkeskulturetaten i Akershus hadde innsigelse mot planene, med denne ble trukket etter politisk behandling i fylket. Reguleringsplan har nylig vært ute til høring, men er ennå (uke 17/2008) ikke framlagt til politisk behandling. Både dalsiden opp, og del av selve Tanumplatået (jordbruk) vil bli berørt. Utbyggingen vil også indirekte berøre Tanum kirkeveier. Forslaget vil være et meget uheldig inngrep i Tanumplatåets nordre del.
3. Syd for Stovi nordre. Arealet ligger øst for Stovivannet, like sør for gården Stovi nordre. Arealet er registrert som jordbruksareal; overflatedyrket mark og gjødslet beite som ikke er egnet for fulldyrking. Grunneier fremmer forslag om at eiendommen utlegges til boliger slik at grunneiernes etterkommere skal kunne etablere seg på eiendommen. Forslaget innebærer utbygging midt i et sammenhengende LNF-område og vil være en vesentlig påvirkning av grøntstruktur. Utbyggingen vil også påvirke Tanum kirkeveier, og er uheldig i forhold til kulturlandskapsverdiene knyttet til veien. Forslaget ble avvist av kommunestyret.
4. I forbindelse med rullering av kommuneplan 2002 var det fremmet forslag om å legge ned Øvrevoll galoppbane og å etablere ny galoppbane et annet sted i Bærum (Bærum kommune 2002a). Tanumplatået var et av foreslåtte alternativer for lokalisering av ny galoppbane. To alternative forslag til beliggenhet på Tanumplatået var lagt frem, begge organisert med bebyggelse opp mot vegetasjonene og bygningene på Bjerke, og med galoppbanene på de åpne slettene øst eller syd for Bjerke gård. Forslaget må oppfattes som en betydelig endring av arealbruk i kommuneplanen (Bærum kommune 2002a). Saken ble avvist av kommunestyret.

Terrenginngrep

Terrengarbeider i området kan skade kulturminner og naturverdier, og vil kunne ødelegge helheten i det unike kulturlandskapet. Flatby (1994) påpeker i sin gjennomgang av påvirkning/inngrep på Tanumplatået at en større jordfylling ved Bjerke virker forstyrrende på helheten i landskapet. Trusselen om terrengarbeider må ansees som en reell trussel mot områdets verneverdier. Dette illustreres med to eksempler fra Tanum kirke:

1. Våren 1989 igangsatte kommunen selv terrengarbeider på kirkegården til Tanum kirke, tilsynelatende for å utvide kirkegården, uten å informere Riksantikvaren. I brev av 19.juni 1989 ber Riksantikvaren Bærum kommune om en orientering om terrengarbeidene (Riksantikvaren 1989a). Riksantikvaren ber om at arbeidene stoppes. De påpeker at ”..Tanum Kirke med det omliggende kulturlandskap er et av våre mest fremtredende fortidsminner, og at ingen forandringer kan gjøres uten Riksantikvarens råd og samtykke på forhånd.”

2. Videre etablering av Tanum kirkegård: Tanum kirkegård er utvidet av kommunen. Tiltaket ble ferdigstilt i 2006. På skisseutkastet ble Tanumveien foreslått omlagt mot øst rett foran Tanum kirke. Dette på tross av at veifaret er et automatisk fredet kulturminne, og at Bærum kommune har Tanum kirkeveier som et av de 10 spesielle kulturvernområdene i kommunen. Det ble også foreslått omlegging av en driftsvei med ny innkjøring fra Tanumveien. Forslaget var i strid med den vedtatte reguleringsplan for Tanumskogen, og var i konflikt med Fylkesmannens godkjenning av reguleringsplanen. Forslaget var også i konflikt med automatisk fredet kulturminne (fossile åkerspor). Begge de to forslagene ble avvist i den endelige planen.
3. Tanum menighet har våren 2008 vært i forhåndskonferanse med Bærum Kommune vedr. flytting av hele sin virksomhet til Tanum middelalderkirkes nærområde. Bl.a. ønsker menigheten å bygge et nytt administrasjons- og forsamlingshus. Forslaget kan, dersom det vedtas, sterkt berøre kirkens nærområde og bli et betydelig fremmedelement i kirkens helt nære omgivelser. I tillegg til selve bygningen vil en også kunne påregne større trafikk og behov for flere parkeringsplasser, noe som ytterligere vil redusere kirkens kulturhistoriske verdi som et identitetsskapende tyngdepunkt på Tanumplataet.
4. Eier av Bjerke gård, g.nr. 59, b.nr. 1, har i 2007 startet ulovlig fylling på dyrket mark ved Sopolimkroken, mellom Bjerketun og Tanumveien. Oppfylling av ny masse er stanset, men det er ikke foretatt noen opprydding av fyllingen. Grunneier ønsker å starte et prosjekt som krever et anleggsareal på inntil 5 da for å videreforedle hestegjødsel. (Bærum kommune, brev av 16.4.2008)
5. Det er planer om etablering av en ny hovedvannledning mellom Staver og Bryn, som vil berøre området. Ledningen vil etter etablering ikke bli synlig, da den går nedgravd i jordbrukslandskapet.

Tidligere anbefalinger om forvaltning:

Flere offentlige og private instanser har påpekt at Tanumplataets verneverdier må ivaretas, for eksempel som landskapsvernområde gjennom Naturvernloven § 5 eller Plan og bygningsloven § 20-4 nr. 4 som spesialområde for bevaring av kulturminner. Blant disse er Miljøverndepartementet, Akershus Fylkeskommune og Tanum Vel. Under følger en kort gjennomgang av forslag som er fremmet:

1988: Østlandske Naturvernforening

I 1988 fremmet daværende Østlandske Naturvernforening (nå Naturvernforbundet i Oslo og Akershus) forslag for Bærum kommune om Tanumplataet som landskapsvernområde (Østlandske Naturvernforening 1988). Forslaget ble ikke tatt opp til politisk behandling i kommunen.

1988: Tanum Vel

Tanum Vel fremmet forslag om Tanumskogen Miljøpark (Tanum Vel 1988). Forslaget ble ikke tatt opp til politisk behandling i kommunen.

1988: Tanum menighet

Tanum menighet skriver i brev til Tanum Vel, datert 10. mai 1988: "For menighetsrådet er det dessuten av spesiell interesse å få vernet Tanum kirke og arealet rundet denne. Området er helt enestående i vårt land, og det må reguleres til et friareal, evt. fredes, som ivaretar kirke og kirkegård i sin nåværende form."

1989: Miljøverndepartementet

I brev av 4. Januar 1989 til Fylkesmannen i Oslo og Akerhus godkjenner Miljøverndepartementet (MD) arealdelen til Bærums kommuneplan (Miljøverndepartementet 1989). MD godkjenner planen med den forutsetning at hensynet til verneinteressene i Tanum/ Stovi-området avklares i det videre planarbeidet til kommunen. MD forutsetter at denne planleggingen skjer i nært samråd med Universitetets Oldsakssamling, Riksantikvaren, Fylkesmannens miljøvernavdeling og andre berørte, herunder interesseorganisasjoner.

Departementet understreker også at området må betraktes som en helhet, fortrinnsvis gjennom en kommunedelplan. I brev til Tanum Vel av 9. februar 1989 uttrykker Miljøverndepartementet at det etter Deres syn vil være av stor betydning at de tanker som ligger til grunn for forslaget om Tanumskogen Miljøpark (Tanum Vel 1988) bringes inn i den videre planlegging av området.

1990: Akerhus fylkeskommune

Akerhus fylkeskommune (Akershus Fylkeskommune) (1990) skriver i brev av 19.04.1990 til Fylkesrådmannen i Akershus at regulering etter plan og bygningslovens § 20-4 nr. 4 (regulering til spesialområder med formål bevaring) kan være aktuelt flere steder i Bærum kommune. Akerhus fylkeskommune nevner da særlig området omkring Tanum kirke med Tanumskogen.

1994: Akerhus fylkeskommune

I brev av 17.03.1994 fra Akershus fylkeskommune til Bærum kommune (Akershus Fylkeskommune Fylkeskultursjefen 1994) skriver Akerhus fylkeskommune følgende om Tanumplataet: "Fylkeskultursjefen har gjentatte ganger i løpet av senere år, bl.a. ved Universitetets Oldsakssamling og fylkeskonservatoren i Akershus påpekt Tanum-/Stoviplataets verdifulle kulturminner og kulturlandskap. I tillegg til de enkelte kulturminners svært høye kvalitet representerer området totale miljø et enestående og bynært kulturmiljø.

Kulturminnevernet ser det som hensiktsmessig at en bl.a. ved regulering sikrer området mot uønskede inngrep og tiltak som er egnet til å ødelegge miljøet... Fylkeskultursjefen ber kommunen innføre et generelt delings-, bygge- og rivningsforbud til friluft- og verneinteressene er utredet, og utarbeide en samlet reguleringsplan for hele Tanum-/Stoviplataet."

1995 Bærum kommune:

I kulturmeldingen ("Kultur i vinden") heter det: "Spesielt viktig er oppfølging av den regionale og nasjonale prioriteringen av Tanumplataet og Borøya med den nordvestre delen av Oustøya. I tillegg til lovmessig vern skal det utarbeides skjøtselsplaner for disse områdene hvor det legges like stor vekt på kulturvern og naturvern." Kommunestyret "slutter seg til at kulturmeldingen for Bærum legges til grunn i arbeidet med fremtidige handlingsprogram og kommuneplaner."

1996: Fylkeskulturstyret og Bærum kommunestyre

"Fylkeskulturstyret foreslår at Tanumplatået båndlegges etter Pl.b. lovens § 20-4 nr.4 for regulering til spesialområde bevaring av kulturminner kombinert med landbruk."

Fylkeskulturstyret/Fylkeskulturutvalgets uttalelse i rullering av Kommuneplan for Bærum (brev av 20.02.1995), se referat fra Tanum Vel årsmøte fra 1996 (Tanum Vel 1996)).

Bærum kommunestyre: To forslag til varig vern av Tanumskogen og Tanumplatået ble fremmet....i tråd med vedtaket kommunestyret enstemmig fattet 15.11.1995 til "Kulturmelding for Bærum". Forslagene ble støttet av ...(egen forkortelse) "venstresiden", mens "høyresiden" gikk i mot, og forslaget falt (Referat fra kommunestyremøte Bærum kommune 28. februar 1996 (Bærum kommunestyre 1996)).

1998: Naturvernforbundet i Bærum

Forslaget fra Fylkeskulturstyret støttes av Naturvernforbundet i Bærum (NiB):

"Fylkeskulturstyret/Fylkesutvalget har tidligere foreslått at "Tanumplatået båndlegges for regulering til spesialområde for bevaring av kulturminner..." I denne sammenheng (Tanumreguleringen) legger vi (NiB, vår komm.) stor vekt på bevaring av kulturmiljøet som helhet, og anser at inngrep i dette området vil være i konflikt med verneinteressene." ((Naturvernforbundet i Bærum v/ Tom Ekekli 1998) i høringsuttalelse til reguleringsplan for bygging i Tanumveien i 1998)

1999: Bærum kommune

Kommunens landbruksplan er av kommunestyret i 1999 vedtatt inntatt i kommuneplanen, uten at dette er gjennomført. Tilsvarende er kulturvernplanen vedtatt inntatt i kommuneplanen gjennom behandlingen av LA-21 Veien til en ledende miljøkommune (1999). Heller ikke dette er gjennomført ennå.

2002: Naturvernforbundet i Bærum, Tanum Vel, Oslo og Omland Friluftsråd

I forbindelse med rullering av kommuneplan i 2002 fremmer både Naturvernforbundet i Bærum, Tanum Vel og Oslo og Omland Friluftsråd forslag om sterkere vern av Tanumplatået, inkludert Tanumskogen. Konkret anbefales regulering til spesialområde med formål varig vern. Oslo og Omland Friluftsråd fremmer i tillegg et eget forslag om at Tanumplatået og Tanumskogen vernes som landskapsvernområde (Bærum kommune 2002a).

2002: Planseksjonen, Bærum kommune

I kommentar til Naturvernforbundet, Tanum Vel og Oslo og Omland Friluftsråd sitt forslag til sterkere vern av Tanumplatået skriver Planseksjonen i Bærum kommune følgende:

"Tanumplatået regnes som et område med verneverdier av regional og nasjonal interesse, kanskje det høyest prioriterte i kommunen. Dette gjelder en rekke enkeltobjekter, men særlig helheten i et stort kulturlandskap. Skal ett område i kommunen prioriteres spesielt med tanke på kultur- og landskapsvern vil Tanumområdet være et naturlig valg" (Bærum kommune 2002a).

2007 Bærum kommune:

Ved behandling av miljøvernplanen for Bærum, har kommunestyret atter vedtatt at: "Vernearbeid for Tanumplatået skal igangsettes." (Kommunestyret, 20.6.2007. Enstemmig vedtatt).

2008 Bærum kommune: Formannskapet vedtok 16.01.2008 forslag til planprogram: "I samarbeid med grunneierne gjennomføres vern av Tanumplatået som særdeles viktig kulturlandskap."

Det store flertallet av grunneierne har i brev til kommune gått mot vern. (Brev til kommunen 03.03.2008.)

Konklusjoner

Tanumplatået med Tanumskogen er et kulturlandskap med nasjonal verneverdi. Tanumplatåets nasjonale verneinteresser er bekreftet både av lokale, regionale og sentrale forvaltningsmyndigheter samt av en rekke fagfolk. Området er et av 16 prioriterte kulturlandskap i Oslo og Akershus, og et av 5 prioriterte sammenhengende kulturlandskap i Bærum kommune. Verdiene er i første rekke knyttet til et bredt spekter av kulturminner og til et enestående helhetlig og unikt kulturlandskap beliggende sentralt i pressområder på Østlandet. Videre er det dokumentert omfattende verneinteresser til biologisk mangfold, vilt, geologi, friluftsliv, pedagogisk virksomhet, landskapsestetikk og opplevelser.

Trusselbildet mot verneverdiene er knyttet til ulike utbyggingsinteresser, og har vært aktuelt i over 25 år. Flere utbyggingsforslag er per i dag til behandling i kommunen. Utbygging i området vil kunne skade både kjente og uoppdagede kulturminner og naturverdier, vil virke negativt på den unike helheten i landskapet og vil kunne redusere friluftsliv- og opplevelsesverdier betydelig. Så lenge området ikke har noen formell vernestatus er det sannsynlig at det sterke utbyggingspresset vil opprettholdes, og mindre terrengarbeider vil kunne godkjennes uten hensyn til helheten i landskapet.

Området har i dag status som LNF-område etter Pl.b. loven. Akerhus fylkeskommune, Miljøverndepartementet, Naturvernforbundet og Tanum Vel har alle oppfordret kommunen til å foreta grep som kan sikre verneinteressene på Tanumplatået. Akerhus fylkeskommune har konkret foreslått regulering som spesialområde kultur-/naturvern etter Pl.b.-loven, mens Naturvernforbundet har foreslått status som landskapsvernområde etter Naturvernloven. Kommunen har utvist en vinglete holdning i behandling av saken, og har hittil ikke sikret Tanumplatåets nasjonale verneverdier, verken gjennomoverordnet planarbeid eller gjennom forslag til verneplan etter naturvernloven eller kulturminneloven. Organisasjonene ser det som nødvendig at saken løftes opp til sentrale myndigheter, både pga. de store verneverdiene, men også pga. av sterkt utnyttingspress og lokalpolitisk manglende evne til gi verdiene tilstrekkelig beskyttelse.

Reguleringsforslag for Tanumskogen (inklusive Tanum kirkes nærområde) har ved to anledninger vært til behandling i Miljøverndepartementet, etter innsigelse fra offentlige myndigheter. Miljøverndepartementet støttet innsigelsene, og konkluderte med å oppfordre til en samlet ivaretagelse av verneverdiene på Tanumplatået. Uten denne inngripen fra MD hadde sentrale deler av Tanumplatået vært nedbygget i dag.

K87 vedtok nedbygging av Tanumskogen. Innsigelse fra Universitetes Oldsakssamling og MDs inngripen reddet den gangen Tanuplataet fra ødeleggelse og nedbygging. De siste 21 årenes historie viser at det ved hver kommuneplanrullering har kommet ulike ønsker om nedbygging/inngrep i dette kulturlandskapet. Kommunen har ved mange anledninger vist manglende vilje til helhetlig sikring av Tanumplataet/sikring av de uersattelige verneverdiene mot disse utbyggingsplanene.

Tanumskogen, Tanumbråten og Skui-Kveise er eksempler på planer som ville ha stor negativ innvirkning på verneverdiene.

Verneforslag

Tanum Vel, Naturvernforbundet i Bærum og Naturvernforbundet i Oslo og Akershus foreslår at Tanumplataet legges ut som et landskapsvernområde etter naturvernloven. Hensikten med vernet er å sikre et intakt kulturlandskap/jordbrukslandskap som inneholder store kulturhistoriske, biologiske, estetiske, opplevelsesmessige og pedagogiske verdier for ettertiden.

Med vernet skal det sikres at området ikke bygges ut eller utsettes for ødeleggende inngrep som forringer de samlede verneverdiene.

Skjøtselen av området bør legges opp etter mønster av tilsvarende planer for Semsvann og Maridalen landskapsvernområder.

Litteratur

- Akershus Fylkeskommune Fylkeskultursjefen, 1990. Bærum kommuneplan 1990-2010. Arealdelen med utfyllende bestemmelser. Oslo, 19.04.1990. Adressat: Fylkesrådmannen i Akershus.
- Akershus Fylkeskommune Fylkeskultursjefen, 1994. Angår: Tanumplataet, deponier, masseutskifting og drenering av vannsyk jord mm - , forslag om midlertidig delings-, bygge- og rivningsforbud. Oslo, 17.03.1994. Adressat: Landbrukskontoret i Bærum og Bærum kommune v/ Reguleringsvesenet.
- Akershus Fylkeskommune Fylkeskultursjefen, 1996. Tanumskogen. Oppsummering fra møter med kommunen. Oslo, 19.12.1996. Adressat: B. kommune.
- Akershus Fylkeskommune Fylkesrådmannen, 1991. Reguleringsplan for del av Tanumskogen Tanumveien 129-133. Bærum kommune., Akershus fylkeskommune, Oslo. 6 s.
- Akershus Fylkeskommune, 2008. Rapport fra etablering av vannrørledning mellom gnr. 56/1 Staver og gbnr 92/1 Bryn i Bærum kommune, Akershus fylke. V/Malin Trømborg 6.8 – 7.11. 2007. (Datert 5. februar 2008)
- Blindheim, 2001. Kartlegging og verdisetting av naturtyper i Bærum kommune. Siste Sjanse-rapport 2001-2, Siste Sjanse, Oslo. 54 s.
- Bærum kommune, 1988. Forslag til plan for kulturvernet i Bærum, Bærum kommune. Kommunaldirektøren for kultur, kirke og fritid. Kulturadministrasjonen., Sandvika. 33 s.
- Bærum kommune, 1995. Reguleringsplan for Tanumveiområdet - Tanumskogen. Sandvika, Mai 1995. Adressat: Samarbeidsgruppen, Referansegruppen og Prosjektgruppen.
- Bærum kommune, 1998a. Kommuneplanens høringsdokument 1998. Lett rullering., Bærum kommune. 74 s.
- Bærum kommune, 1998b. Plan for kulturvern i Bærum, Bærum kommune. ("Kultur i vinden") Avd. levekår, Natur- og idrettsforvaltning, Kulturvern, Sandvika. 29 s.

Bærum kommune, 1998c. Temakart. Automatisk fredete kulturminner. Kulturvernområder. Kulturlandskap. Vedlegg til kommuneplanene arealdel 1998.

Bærum kommune, 1999. Landbruksplan for Bærum, Bærum kommune. Landbrukskontoret for Asker og Bærum, Sandvika. 58 s.

Bærum kommune, 2000. Foreløpig møteprotokoll. Kommunestyret onsdag 31. mai 2000 kl. 18.00, Bærum kommune, Sandvika.

Bærum kommune, 2001a. Bærum kommune - kommuneplan 1998-2015 for Bærum - avgjørelse av innsigelser - vedlegg. Arkivsak, Bærum kommune, Sandvika. 12+vedlegg s.

Bærum kommune, 2001b. Reguleringsplan for Tanum kirkeveier, Bærum kommune, Sandvika.

Bærum kommune, 2002a. Innspill til kommuneplanens arealdel 2002. Oppsummering og vurdering, Bærum kommune, Planseksjonen, Sandvika. 46 s.

Bærum kommune, 2002b. Skjøtselsplan for Tanum kirkeveier. Sandvika, 14.02.2002. Adressat: Grunneiere på Tanumplatået og Velforeninger med flere ifølge liste.

Bærum kommune, 2007. Bærum kommunes miljømelding 2007 – 2010.

Bærum kommune 2008: Revidert forslag til planprogram for kommuneplanens arealdel

Bærum kommune, a.l.p., 1997. Reguleringsplan for Tanumveiområdet. Sandvika, 24.11.1997. Adressat: Div. høringsinstanser.

Bærum kommune Kommunalavdelingen for tekniske tjenester, 1991. Reguleringsplan for del av Tanumskogen, Tanumveien 129-233. Sandvika, Oktober 1991. Adressat: Div. høringsinstanser.

Bærum kommune Rådmannen, 1995. Kommuneplan 1995. Rådmannens Innstilling, Bærum kommune.

Bærum kommune Rådmannen, 1997. Reguleringsplan for Tanumvei-området. Reguleringsplan, Bærum kommune, Sandvika. 27 s.

Bærum kommune v/ overarkitekt Jørg Kempf, 1987. Utbygging av Tanumskogen, Sandvika, s. 6.

Bærum kommunestyre, 1996. Protokoll fra møte i kommunestyret onsdag 28. februar 1996 kl. 1800., Bærum kommune, Sandvika.

Christiansen, J.K., 1995. Prosjekt aktivt kulturlandskap. Områdeplaner for utnyttning av jordbruksarealer ute av drift og skjøtsel av kulturlandskap - samlet plan for omdisponering. Rapport og metodebeskrivelse. Rapport, Fylkesmannen i Oslo og Akershus, Oslo.

Christie, S., Fæhn, H. og Storsletten, O., 1996. Tanum kirke 850 år, Tanum menighet, Sandvika.

Direktoratet for Naturforvaltning, 1999. Kartlegging av naturtyper - verdisetting av biologisk mangfold. DN-håndbok

13. Direktoratet for naturforvaltning, Trondheim, 238 s.

Dons, J.A., 1987. Tanumplatået, s. 5.

Flatby, S., 1994. Verdifulle kulturlandskap i Oslo og Akershus fylker. Oversikt over prioriterte områder, Fylkesmannen i Oslo og Akershus, Miljøvernnavdelingen, Oslo.

Fylkeskultursjefen, A.F., 1991. Bærum kommune. Forslag til utbygging av en del av Tanumskogen - Tanumveien 129-133. Eier: Fam. Wessel. Oslo, 12.09.1991. Adressat: Bærum kommune.

Fylkeskultursjefen Akershus Fylkeskommune, 1995. Høring - samlet plan - Tanumplatået, Bærum og Asker kommuner. Sandvika, 09.06.1995. Adressat: Landbrukskontoret i Asker og Bærum.

Fylkesmannen i Oslo og Akershus, 2001. Vedrørende klage på reguleringsplan for Tanumveiområdet, Fylkesmannen i Oslo og Akershus. Juridisk avdeling., Oslo. 9 s.

Fylkestinget, 2001. Bærum kommune - kommuneplan 1998-2015 for Bærum - avgjørelse av innsigelser, Fylkestinget, Oslo. 3 s.

Graff, A.M., 1991. Miljøvern i arealforvaltning. Studiereiserapport, Tanum. 40 s.

Graff, A.M., 1992. Verneverdig kulturlandskap, hva skjer med vern? Tanumplatået i Bærum kommune, Sandvika, s. 6.

Graff, A.M. og Røseeng, O., 1988. Vedrørende kommuneplan for Bærum og planlagt utbygging i Tanumskogen. Oslo, 10.03.1988. Adressat: Fylkesmannen i Oslo og Akershus.

Gulbrandsen, R.H. og Lønrusten, T., 1989. Tanumskogen, Tanum vel, Ås. 14 s.

Heggland, A. og Blindheim, T., 2001. Prioriterte viltområder i Bærum kommune. Siste Sjanse-rapport 2001-6, Siste Sjanse, Oslo.

Höglin, S., 1989. Kulturgeografisk inventering av centrala Tanum, Bærums KN. Inventeringsrapport, Oldsakssamlingen. 7 s.

Høiland, K., 1988. Rapport fra dagsbefaring i området Stovi-Tanum og Ringi i Bræum 7. mai 1988, Oslo, s. 4.

Langdalen, E., 1971. Vern og sikring av naturmiljø og kulturlandskap i Bærum kommune, Institutt for hagekunst. Institutt for jordskifte og eiendomsutforming. Norges Landbrukshøgskole, Ås. 206 s.

Miljøverndepartementet, 1989. Bærum kommune. Godkjenning av kommuneplanens arealdel - Tanumskogen. Oslo, 04.01.1989. Adressat: Fylkesmannen i Oslo og Akershus.

Miljøverndepartementet, 1993. Bærum kommune - forslag til reguleringsplan for del av Tanumskogen. Oslo, 19.03.1993. Adressat: Fylkesmannen i Oslo og Akershus.

Munthe-Kaas Lund, H., 1976. Flerbruksplan for Osломarka, Miljøverndepartementet, Oslo.

Naturvernforbundet i Bærum v/ Odd Røseeng, 1991. Naturvernforbundets sak 78/91 om Tanumveien 129-133. Sandvika, 31.10.1991. Adressat: Bærum kommune.

Naturvernforbundet i Bærum v/ Tom Ekekli, 1998. Høringsuttalelse til reguleringsplan for Tanumvei området. Bekkestua. Adressat: Bærum kommune v/ Plan og bygningssetaten.

Naturvernforbundet i Oslo og Akershus, 1995. Vern av Tanums kulturlandskap. Tanumplatåets landskapsvernområde - naturverdier i kulturlandskapet. Notat, Naturvernforbundet i Oslo og Akershus, Oslo.

Naturvernforbundet i Oslo og Akershus, 1998. Kommuneplanen for 1998 - høring. Oslo, 31.08.1998. Adressat: Bærum kommune.

Nordisk forbund for Kulturlandskap v/ formann Ann Norderhaug, 1988. Uttalelse vedrørende Tanumskogen, Bærum kommune. Borgheim, 29.09.1988. Adressat: Planavdelingen Miljøverndepartementet.

Oldsakssamlingen, 1987a. Bærum kommuneplan - Tanumskogen. Oslo, 24. august 1987. Adressat: Bærum kommune v/ teknisk rådmann og Miljøverndepartementet.

Oldsakssamlingen, 1987b. Kommuneplan - disposisjonsplan for Tanumskogen, Bærum kommune, Akershus fylke. Oslo, 13. oktober 1987. Adressat: Bærum kommune v/ tekniske rådmann.

Oldsakssamlingen, 1988. Kommuneplan for Bærum, Tanum/Stov-området, Akershus. Oslo, 02.05.1988. Adressat: Østlandske Naturvernforening.

Oldsakssamlingen, 1991. Forslag til utbygging av en del av Tanumskogen - Tanumveien 129-133. Oslo, 12.09.1991. Adressat: Bærum kommune. Bygnings og Reguleringssetaten.

Riksantikvaren, 1988. Tanumskogen - Bærum kommune. Forslag til miljøpark. Oslo, 31.08.1988. Adressat: Tanum vel.

Riksantikvaren, 1989a. Tanum kirke - Bærum kommune. Kirkegårdsutvidelse - Tanumskogen. Oslo, 19. juni 1989. Adressat: Bærum kommune.

Riksantikvaren, 1989b. Tanumskogen - Bærum kommune. Utbygging. Oslo, 01.08.1989. Adressat: Bærum kommune.

Rinden, H., 1989. Ornitologiske observasjoner på Tanumplatået. Notat, Østlandske Naturvernforening. 3 s.

Rinden, H. og Eine, M., 1993. Amfibielokaliteter i Bærum. En undersøkelse av dammer i Bærum med hovedvekt på byggesonen, Bærum kommune. Park og Idrettsvesenet, Sandvika. 12 s.

Sundt, T., 1991. Kulturlandskap i Bærum. Analyse av 5 områder, Hindhamar-Sundt-Thomassen Landskapsarkitekter MNLA, Hvalstad. 115 s.

Tanum Vel, 1988. Tanumskogen Miljøpark. Forslag fra Tanum Vel., Tanum vel, Tanum. 18 s.

Tanum Vel, 1994. Tanum vel. 75 års beretning. 1919-1994, Tanum vel. 115 s.

Tanum Vel, 1996. Tanum vel. Årsmøte 1996. Referat., Tanum vel, Sandvika. 6 s.

Tanum Vel, 2001. Tanum vel og lokal agenda 21 - innsats for bærekraftig utvikling i det 21. århundre. Tanumplatået og Vestmarka. Hefte, Tanum Vel, Bærum. 34 s.

Tanum Vel v/ Oddbjørn Holan, 1979. Vedr.: Tanumskogen - Bruk og betydning som friområde. Sandvika, 20.06.1979. Adressat: Bærum kommune v/ ordfører Gunnar Gravdahl.

Østlandske Naturvernforening, 1987. Klage på kommuneplanvedtak. Oslo, 30.06.1987. Adressat: Bærum kommune.

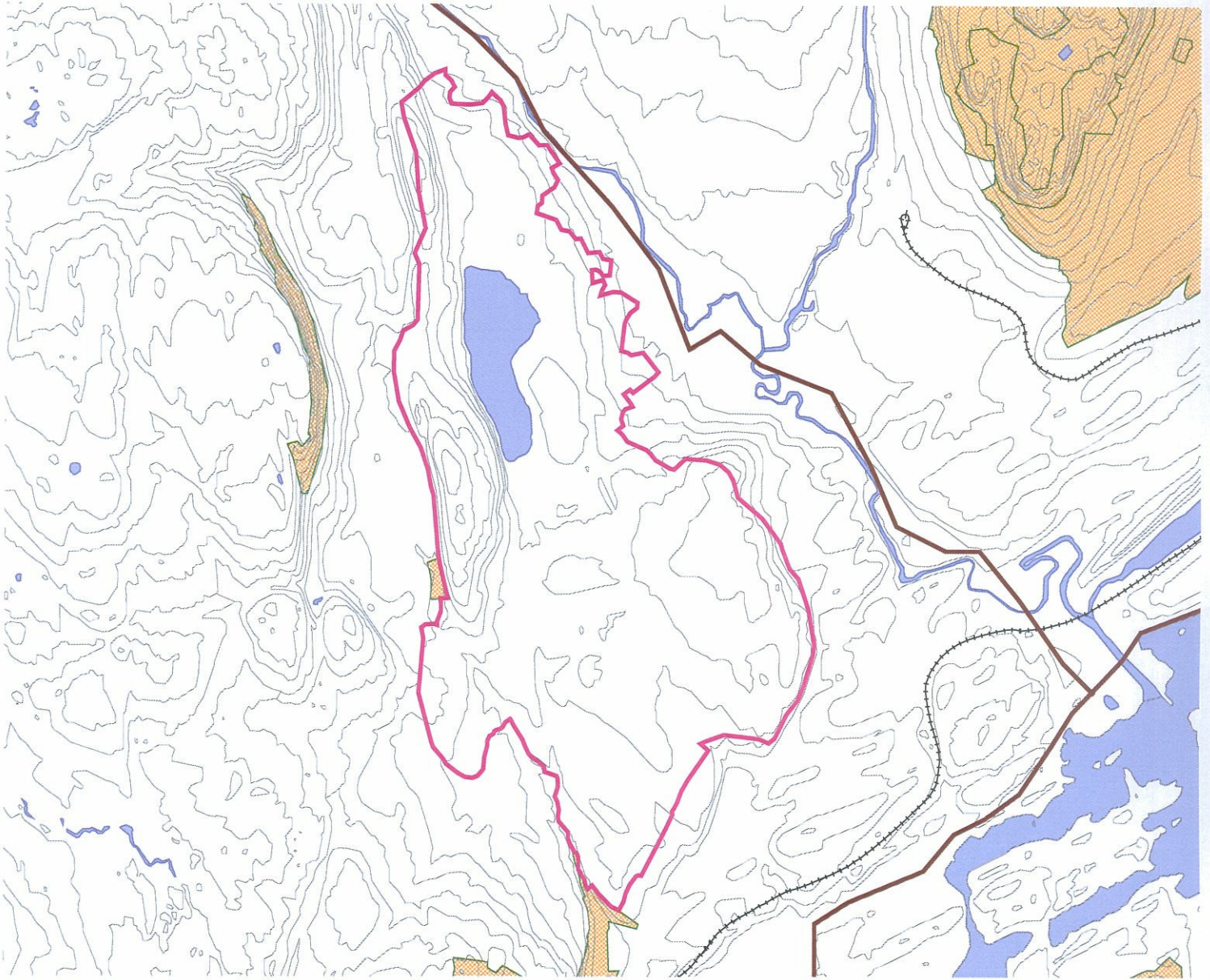
Østlandske Naturvernforening, 1988. Tanumplatået landskapsvernområde. Verneforslag, Østlandske Naturvernforening, Oslo. 16 s.

Pers.medd:






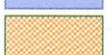
Anne Marie Graff, Tanum Vel, Tanum.

Kjell Kittelsen, formann Asker og Bærum historielag. Slependen.

Avgrensning Tanumplatået landskapsvernområde



1 0 1 2 Kilometers

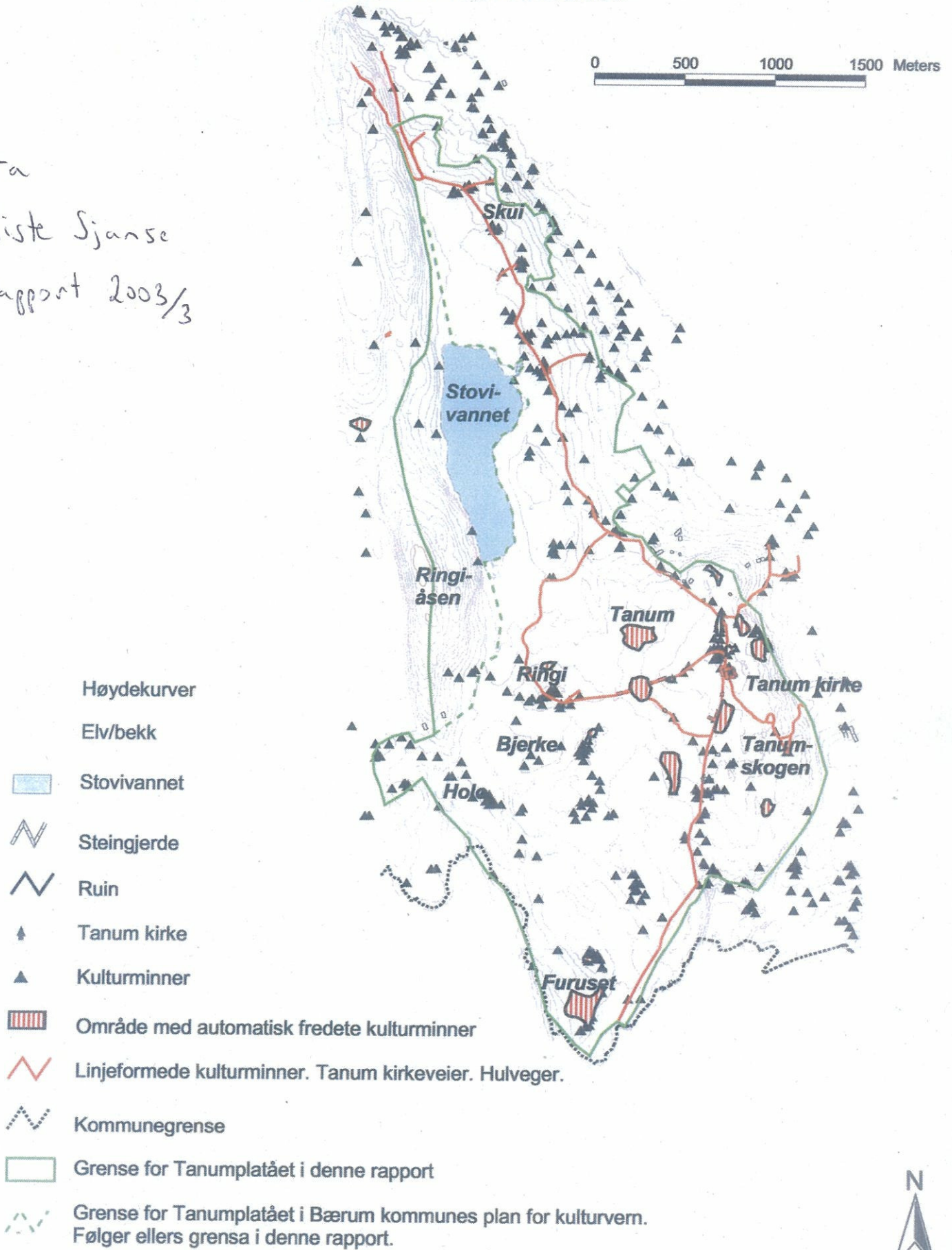
-  Tanumplatået, avgrensning
-  Hovedveier
-  T-bane / Jernbane
-  Høydekurver
-  Vann
-  Vernede områder



Figur 1

Kulturverdier på Tanumplatået Bærum kommune

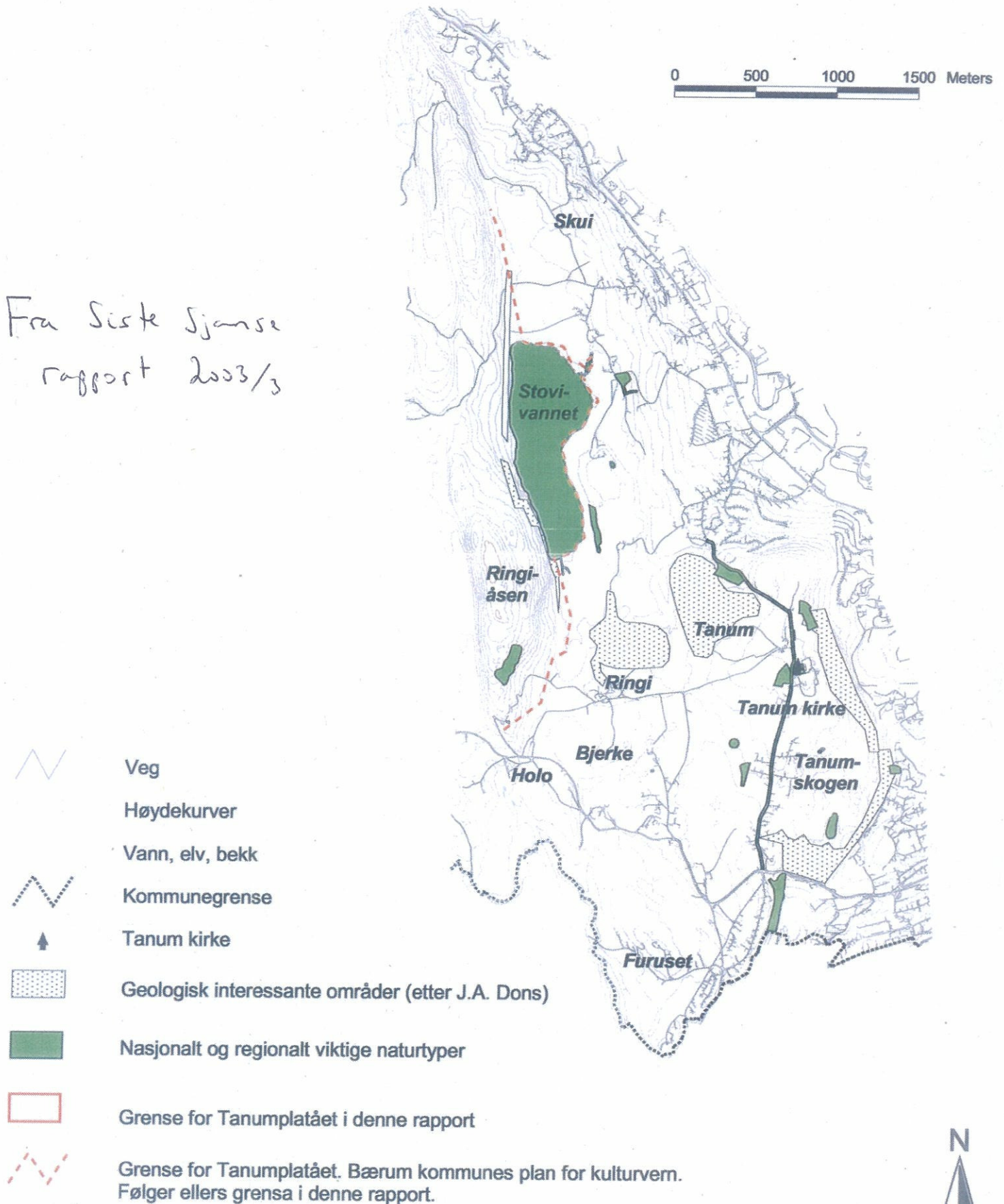
Fra
Siste Sjanse
rapport 2003/3



Figur 2

Naturverdier på Tanumplatået Bærum kommune

Fra Siste Sjanse
rapport 2003/3



Figur 3

Friluftsverdier på Tanumplatået Bærum kommune

Frå Siste Sjanse
Rapport 2003/3

