

HEMSEDAL

VANDRING / HIKING / TOPP 20





VELKOMMEN TIL FINE NATUROPPLEVELSER!

Hemsedal med sine alpeliggende fjelltopper er et eldorado for turgåere. Her er det turløyper for alle – lette turer langs grusveier på flatt terreng nede i dalen og oppe på fjellet. Stier fra dalen som går langs brusende fosser og elver mot høyfjellet og opp på topper med herlig utsikt.

Vi håper du setter pris på vårt populære vandretilbud Topp 20, og ønsker deg en god tur!

WELCOME TO HEMSEDAL

Hemsedal is a paradise for hiking with its beautiful mountain tops! Here you can find walking tours for everyone – easy walks along gravel roads on flat terrain in the valley and up to the mountain, paths along waterfalls and rivers up to the tops with lovely lookout points of the area. The town center of Hemsedal is located at approx. 650 meters above sea level and the highest peak – Høgeloft – rises to 1928 meters above sea level. Hemsedal ski center has an open chair lift during the summer that brings you (and your bike) high up into the mountains. We hope you will enjoy our popular Top 20 hiking activity and we wish you a pleasant trip!

20 TOPPER Å BESTIGE – GJESTEBOK OG TOPPMERKER FOR ALLE TOPPER

Et av Hemsedals mest populære aktivitetstilbud er Topp 20 med merkede og skilte turløyper til tjue forskjellige topper i området. For hver topp som bestiges, kan en egen toppturnål kjøpes på Turistkontoret eller i sportsbutikkene (NOK 20-30).

Turene varierer i vanskelighetsgrad og lengde, fra den letteste med grusvei helt til toppen, til de som er noe lengre, litt brattere og til de mer krevende heldagsturene.

Omtalen av de enkelte toppene inneholder også en veibeskrivelse av hvordan du finner veien til startpunktet for turen, med utgangspunkt og avstand fra Hemsedal Turistkontor. Til flere av turene kan du velge en alternativ vei ned, eller gå en lengre rundtur for å kombinere flere stiturer eller topper på samme tur.

TOP 20 – GUESTBOOK AND PINS FOR EACH PEAK

One of Hemsedals most visited attractions are the Top 20 with marked and signposted hiking trails to twenty different peaks in the area. The trips vary in difficulty and length from the easiest peak - where you can take a pram - to steeper and more demanding



FOTO: INGUNN WAADELAND - ROBERT BJERK - NILS-ERIK BJØRHOLT - HEMSEDAL.COM



ones, lasting from a couple of hours to a full day trip. On each top there is a signpost with the name of the peak and a green box with a guest book inside. Each peak has its own pin which can be bought at the Tourist Office and in some sportsshops (NOK 20/30). In the text for every trip there is a description of how to find the starting point, based from Hemsedal Tourist Office.

450 KM MERKEDE OG SKILTEDE STIER ETTER NASJONAL STANDARD

Stier er skiltet med grønne pilskilt og kart ved alle utgangspunkt. Skiltene viser vanskelighetsgrad og aktivitet (vandring / sykling, m.m.). Stiene er videre merket med blått på underveismarker og noen steder med varder. På kart vises vandrestier med blå prikker. Den norske skiltstandarden er utførlig beskrevet i DNTs merkehåndbok. Merkingen er holdt på et minimum for en bedre naturopplevelse. Flere av turene går over steinete terreng som vanskeliggjør skilting og merking. Her er det lagd en del varder (stener opp på hverandre) man kan følge etter.

Hemsedal Utmarksservice (HUS) og Hemsedal Turistkontor står for skilting, merking og vedlikehold av alle stier i Hemsedal med utgangspunkt i Hemsedal kommunes sti- og løypeplan. Til topp 20 toppene har vi også frivillige Topp 20 faddere som sjekker toppturbøker, stier og merking på dugnad.

NYTTIG INFORMASJON

USEFUL INFORMATION

HUSK!

BÅLBRENNINGSFORBUD 15.4-15.9

Fra 15. april til 15. september er det generelt bålforbud i Norge. I denne perioden er det, på grunn av fare for skogbranner, ikke tillatt å tenne bål i skog og mark uten tillatelse fra den lokale brannsjefen.

Båndtvang 1.4-31.10

Hunder skal være i bånd i perioden 1. april til 31. september i Hemsedal (extraordinært i Hemsedal). På grunn av beitende husdyr og vilt ber vi om at båndtvangen respekteres.

ATTENTION!

LIGHT A FIRE

From 15th of April to 15th of September it is strictly forbidden to light a fire.

DOGS

All dogs must be kept in a leash from 1st April until 30th September. This is to avoid dogs chasing farm and wild animals.



450 KM MARKED AND SIGNED PATHS

Hemsedal has over 450 km of marked and signed hiking and bicycle trails, all graded accordingly to difficulty. Several of the tours can be combined and assembled into longer trips or peak to peak. Because we want you to feel safe on your hiking trips and enjoy the nature, Hemsedal has signed and marked tracks with the national marking standard.

There is a signpost with the name of the peak at the starting point of each trip and the colour of the pictogram shows the difficulty of the trip. The paths are marked with blue paint up to the tree-line and thereafter with blue marks on cairns and stones. If you want something more challenging, try orienteering in the mountains where you need to find posts in the forest and on the mountains, without sign and markings, just using a map. Hemsedal is also great for climbing and mountain biking – see separate climbing and biking brochures.



SKOGSHORN

Et treårig prosjekt (2016-19) sikrer en oppgradering av vårt populære turmål til Skogshorn. Sherpaer fra Nepal legger fine steintrapper (kunstverk!) for å sikre en god sti, med god drenering. Til Skogshorn er det mye småstein, men etter oppgraderingen vil stien oppleves lettere tilgjengelig for flere gjester. Det er også lagd fine rasteplasser langs stien, slik at man kan ta en hvil på turen. Men husk at veien er målet ikke toppen, det er lov å snu!

SKOGSHORN

During the last 3 years (2016-2019) the path up our popular hike Skogshorn mountain has been upgraded. Sherpas from Nepal have been fixing the path with stairways of stone and good drainage to make sure the path will be in good condition for many years forward. The path will, after the upgrade, be more accessible for most people. During your hike up you will find several picnic spots and benches for a break. Remember; the hike is the target, not the top – it is alright to turn around at any time.

TURORIENTERING

De som ønsker enda større utfordringer kan prøve turorientering i fjellet og lete etter poster i skog og fjell, uten skilting og merking. Hemsedal egner seg også ypperlig til klatring og stisykling (se egen klatre- og sykkelbrosjyre).



ORIENTEERING

If you want something more challenging, try orienteering in the mountains where you need to find posts in the forest and on the mountains, without sign and markings, just using a map. Hemsedal is also great for climbing and mountain biking – see separate climbing and biking brochures.

VI ANBEFALER Å BRUKE KART OG KOMPASS

Kartet i denne brosjyren er ment som en illustrasjon. Vi anbefaler å bruke et godt topografisk kart som kan kjøpes på Turistkontoret eller i sportsbutikkene. På de sorte turene anbefaler vi også at kompass medbringes. På turistkontoret har vi flere gode kart både til vandring og sykling. Turkart Hemsedal har målestokk 1:30 000 og ekvidistanse 10 meter. Når du har med et kart på tur blir opplevelsen enda bedre. Da ser du stigningsforhold, lengder og høyder. Du ser også hvilke topper som er rundt deg.

Å lære seg å bruke kart og kompass gir stor sikkerhet og trygghet når du er i fjellet. I fjellet kan været endre seg veldig raskt og sikten kan fort bli meget dårlig. Da er kompasset til å stole på, det fungerer uavhengig av batterikapasitet og tilgang til satellitter.

WE RECOMMEND MAP AND COMPASS

The map in this brochure is meant as an illustration. We recommend you to use a topographical map which can be bought at the Tourist Office or sports shops. On all the longer routes we recommend you to bring a compass. The Tourist Office offers several good maps for hiking and biking. Tour map Hemsedal has a scale on 1:30 000 and equidistance 10 meter. When you bring a map the experience will be even better. You may see the gradient, lengths, heights and also identify the other tops around you. Learning how to use a map and a compass may lead to improved

safety when you are in the mountains. The weather may change quickly and the visibility can be difficult. Even then, the compass may be trusted since it does not use battery nor satellites.

GPS OG TURAPPENE UT.NO OG WANDERMAP.NET

GPS er et godt hjelpemiddel og kan også brukes fra telefonen, men det er fortsatt lurt å ha med kompass, da GPS og mobilttf. krever mye batterikapasitet og god dekning. GPS koordinater (UTM koordinater) for turstart og topp står i topp 20 beskrivelsene og du kan også laste ned hele turen direkte via en QRkode (ta bilde av koden som ligg på hver turbeskrivelse så kommer kart automatisk fra wandermap.net), eller turappen UT.no. Her får du også beskrivelse, høydekurver m.m. **Tips;** last ned app og kart på gratis nettverk på Turistkontoret, og bruk de offline når du går tur.

GPS AND THE APPS UT.NO AND WANDERMAP.NET

A GPS is a good equipment to use and may also be used from your mobilttf. But we still recommend to bring a compass (specially for the black routes). Problems with batteries and satellites may prevent the GPS to be used properly. All of the trips in the top 20-program are walked with GPS and you may download these from our homepage: www.hemsedal.com. The coordinates for start and top are in the description for each top in this guide. If you have a smartphone you can use different tour applications which show map positions (GPS) and give tour descriptions with contours and more. We recommend the apps: UT.no (only Norwegian) or Wandermap.net (German and English). Download the app and the map for free from the Tourist Office and use offline when you hike. The tour description in this brochure provides you also with a QR-code which may be scanned/take a picture with the phone to come directly to the different tour description at wandermap.net.

HEMSEDAL TOPP 20

FRILUFTSLIV TIL GLEDE OG LIVSLYST – DU ER EN GJEST I NATUREN!

- Allemannsretten gir deg rett til å ferdes fritt til fots i utmark hele året. Husk: sporløs ferdsel – takk!
- Teltning og resting er tillatt i utmark (udyrtet mark).
- Forlat grunder i samme stand som du fant dem.
- Vis omsyn for dyre-/planteliv og kulturminner.
- Vennligst ikke lag varder (steinhøger) andre steder enn langs merket sti.

Ha en fin opplevelse i våre fjell! Ta vare på vår skjønne natur og bevar den ved å ta med søppel etter deg.

Vi setter stor pris på frivillig bidrag og P-avgift til utvikling og vedlikehold av våre fine stier.
Hemsedal Utmarksservice (HUS) bankkontonr: 2367.20.45312 eller VIPPS 80210. Takk :)

BEING OUTDOORS IS A JOY AND A CONSTATE DESIRE – YOU ARE A GUEST IN NATURE!

- The right to Roam gives you the right to go on foot in the outdoor all year around. Remember, you should leave no traces behind
- Camping is allowed in the wilderness except cultivated land.
- Leave the gates in the same conditions you found them.
- Be care of the animals, nature and cultural memories.
- Please do not make your own cairns other places than along the marked path (the cairns are there to guide you in the correct direction).

Have a great experience in our beautiful nature!

Kanskje du har hørt om Plogging?

I fjellet kaller vi det Pliking. Ta en pose med deg på turen og plukk søppel underveis. Vi deler alle naturen og vi må hjelpe hverandre å holde den ren. Lær mer om Pliking og det aktive arbeidet på hemsedal.com

Maybe you have heard of Plogging?

In the mountains we call it Pliking. Bring a bag and collect rubbish along your hike. We all share our nature, so let's keep it clean. Learn more about Pliking and organised cleanup days on hemsedal.com

TOPP 20



Hemsedal har en fjellheim som gjør det mulig å legge til rette for mange fine opplevelser i naturen. Vi har plukket ut 20 forskjellige topper med variert vanskelighetsgrad og lengde, alt for at du skal få oppleve det beste av fjellene i Hemsedal.

SYMBOLFORKLARING KART SYMBOL EXPLANATION MAP

VANSKELIGHETSGRADER DEGREE OF DIFFICULTY

- Enkel / Easy
- Middels / Middle
- Krevende / Demanding
- Ekspert / Expert

LENGDEN PÅ TURENE / LENGHT / ⌚ / <>

- > Avstand fra Turistkontoret til startpunkt
Distance from the Tourist Office

Lengden er angitt i antall timer og km tur/retur, ved normal turtempo.

The length is specified in hours and km trip/return, at normal walking speed.

HØYDE / HEIGHT ⬆

Høydemeter over havet (moh).

Height above sea level (a.s.l.).

TELEFONNUMMER / PHONE NUMBERS

Turistkontor / Tourist Office + 47 32 05 50 30

Hemsedal Utmarksservice (HUS) +47 47841653

Legevakt / Doctor + 47 31 40 89 00

Røde Kors / Red Cross + 47 909 34 907

Viltnemda (politiet) / Injured animals (police) + 47 112

Veterinær / Veterinarian + 47 32 07 46 75



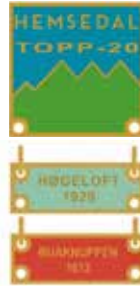
Tips; last ned gratisappen Norsk Luftambulans, som viser GPSposisjonen hvor du er når du trenger hjelp.

NØDNUMMER / EMERGENCY

Brann / Fire 110

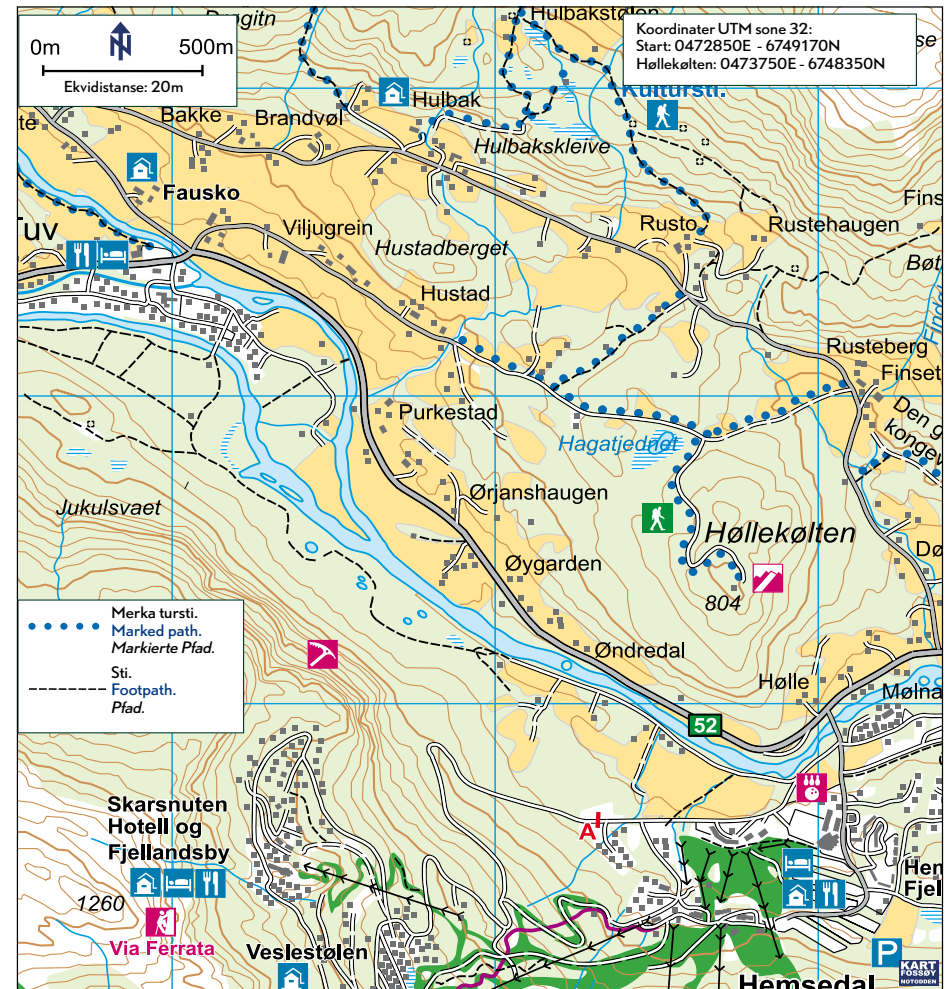
Politi / Police 112

Ambulans / Ambulance 113



Høllekølten 675-804 moh

> 4,6 km ⌚ 1,0 t/h < 3,2 km > ⬆ 129 m



Opplevelse: Lett tur, også med barnevogn, da det går grusvei helt til topps. Fin utsikt over dalen, både østover og vestover, mot skisenteret og hele området fra sentrum til Skarsnuten. Rett etter siste sving, 100 meter før toppen, er det en fin utsiktsplass (gamle med grillplass) til venstre for veien. Mastene på toppen er linkstasjoner for TV, radio, telefoni og bredbånd.

Veibeskrivelse: På Tuv, ta av til høyre mot Grøndalen, men ta en skarp sving til høyre. Følg asfaltert vei og parker der grusveien starter ved Hustadbekken vannmølla (kulturminne). Følg merking langs grusveien og ta til høyre gjennom grind. Alt start fra Hulbakveien.

Experience: An easy trip, even with a pram as there is a gravel road all the way to the top. Nice view over the valley, both east- and westwards, over the ski center and the whole area from Hemsedal center to Skarsnuten. Right before the last turn, 100 meter before the top, there is a nice place to sit down on the left side of the road. On the top there are link stations for TV, radio, telephone and broadband.

Directions: Drive to Tuv, 4.6 km from the tourist office, take a sharp right turn at the cross-roads before the bridge. Park your car before the tractor road by the water mill. Follow the signs along the tractor road and turn right through the gate.

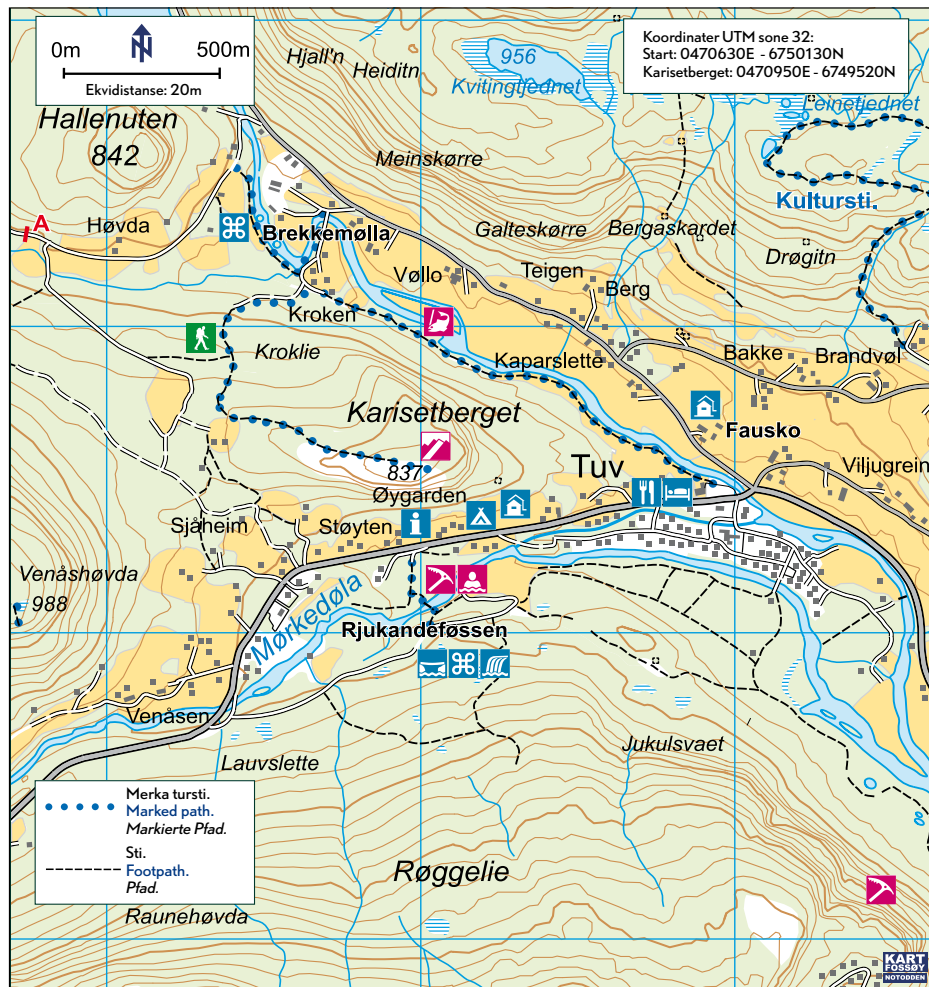


Klipp/Punch



Karisetberget 649-837 moh

i > 6,7 km ⌚ 1,5 t/h < 2,6 km > ⚡ 188 m



Klipp/Punch

Opplevelse: Flott sti selv for små barn. Fin utsikt innover Grøndalen, over grenden Tuv og dalen østover. Flott å se Rjukandefossen ovenfra! Ca. halvveis er det et forsøksfelt med 4 forskjellige bartrær.

Veibeskrivelse: På Tuv, ta av til høyre mot Grøndalen, ca. 1 km innover, i oppoverbakken, ta til venstre ved skilt Karisetberget. Parker ved grønn murbygning (kraftverket). Gå veien over brua mot fjellet og følg den merkede stien. Alternativt start fra Tuv, og følg sti Grøndalsløypa.

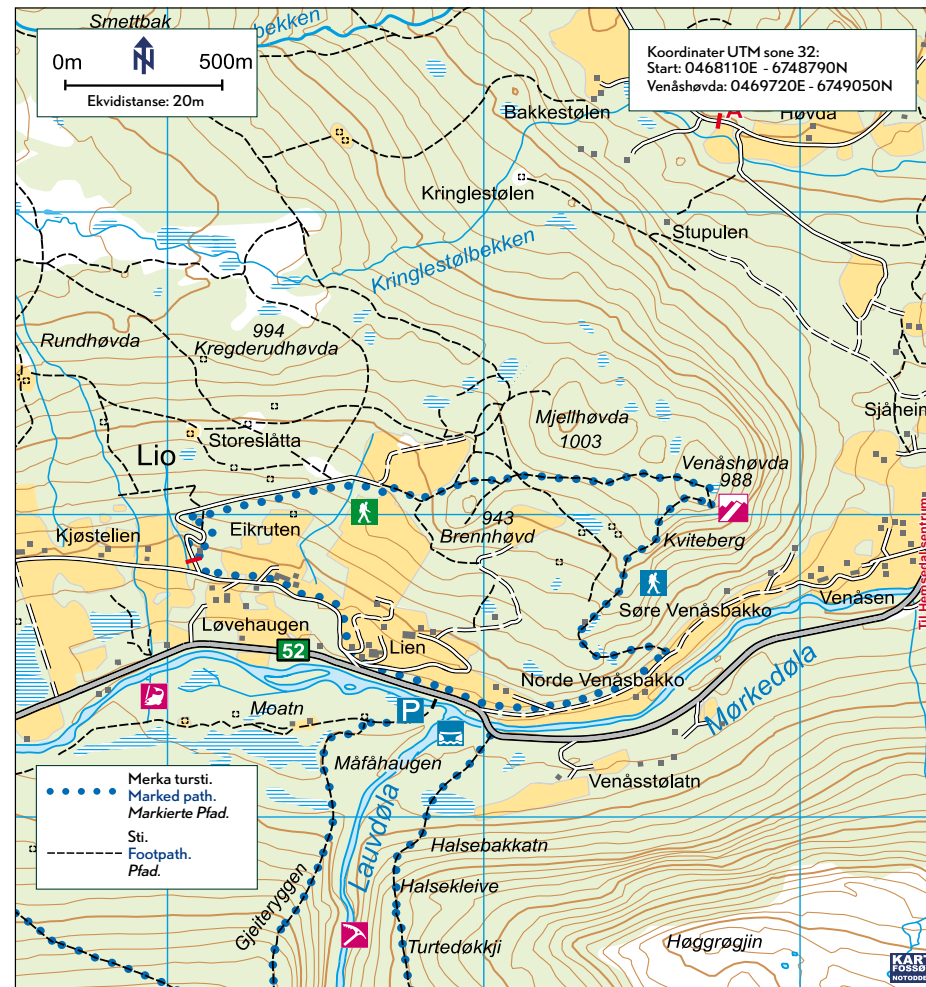
Experience: The path is easy even for children. Nice view towards Grøndalen, Tuv and the valley eastwards. It is also impressive to see Rjukandefossen from above. About half way up you can see an experimental area with 4 different types of conifers.

Directions: Drive to Tuv and take off towards Grøndalen. Drive approx. 1 km until you arrive at the signpost Karisetberget on the left side. Pass the bridge and then follow the marked path. Park by the green concrete building (power station).



Venåshøvda 773-988 moh

i > 9,3 km ⌚ 2,0 t/h < 5,4 km > ⚡ 215 m



Klipp/Punch

Opplevelse: Lett tur som passer godt for barn. Fin utsikt mot Tuv og videre østover og fjellene på nordsiden av dalen. Lio er en av flere grender i Hemsedal.

Veibeskrivelse: Fortsett på Rv 52 fra Tuv og ta av til høyre ved skilt til Lio. Etter ca. 650 meter er det P-plass på venstre side. Gå 100 meter og ta veien opp til høyre og følg veien til den stopper ved et jorde. Derfra er det merket sti. Alternativt kan du parkere langs Rv 52 ved hengebrua og følg Kongevegen til du ser skilt til Venåshøvda. Denne stien er brattere og kortere.

Experience: An easy trip suitable for children. View towards Tuv and eastwards and to the mountains on the North side of the valley.

Directions: Drive towards Tuv. Continue on Rv 52. 4 km after Tuv turn to the right at signpost to Lio. After 650 meters there is a parking area on the left side. Walk 100 meters and go to the right and follow the road to the end. Keep an eye out for the sign on the right side along the tractor road. The rest of the trip is trail. Alternatively park along Rv 52 by the hanging bridge and follow Kongevegen until you see a sign for Venåshøvda on your left side. This path is steeper and shorter.

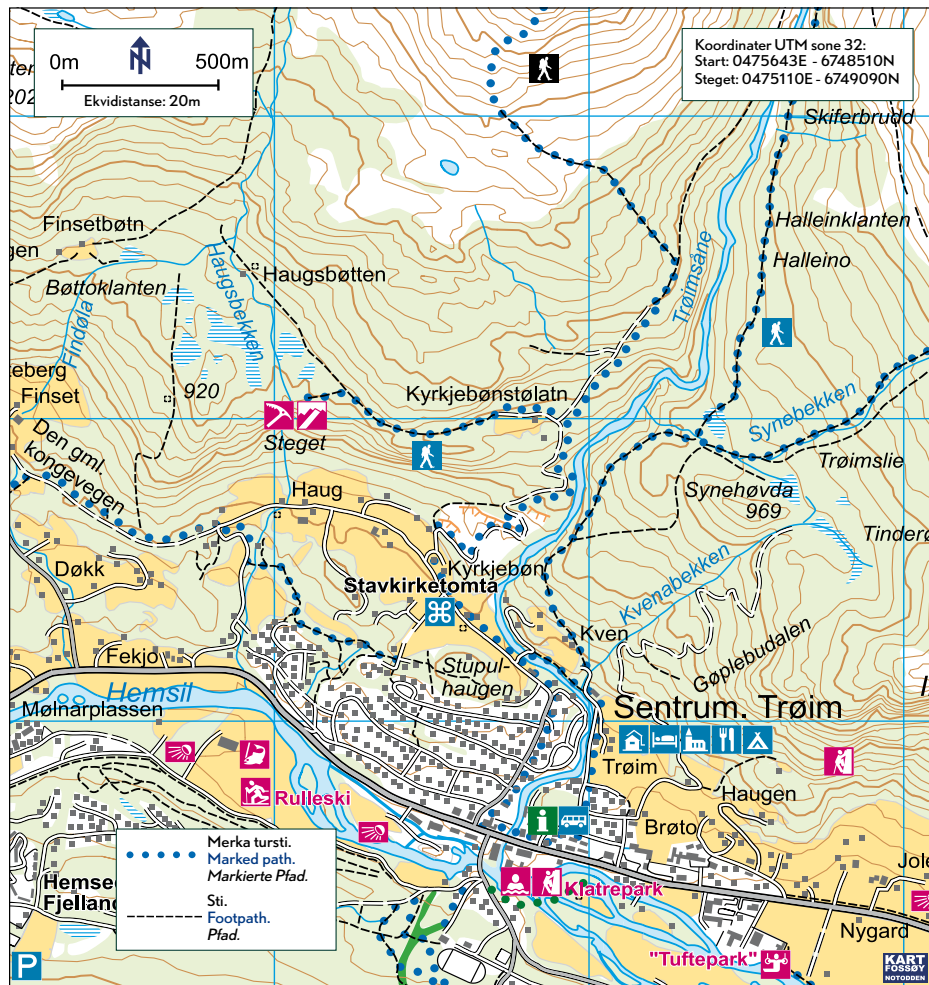


Steget 620/728-920 moh

i > 0-1,4 km ⌚ 2,0 t/h < 4,0 km > ⬆️ 300 m



Klipp/Punch



Opplevelse: Turen passer fint for små barn. Steget ligger på toppen av den vakre Haugsbekken. Flott utsikt over fjellene på sydsiden av dalen, over hele skisenterområdet og gardsgrenda Kyrkjebøn/Haug. Flott foss ved starten av stien, ved enden av grustaket.

Veibeskrivelse: Følg Trøimsvegen, bak Turistkontoret, ta til venstre ved låven og gå over elven. Følg asfaltvegen Kyrkjebønnsvegen og høyre forbi Stavkirketomtå til neste skilt og ta til høyre mot Steget. Alternativt kjør opp Kyrkjebønnsvegen ved siden av Skogstad Hotell, til skilt Steget. Parker på grustaket lengre oppe). Fra oversiden av grustaket er det traktorvei/sti som er merket til Steget.

Experience: The trip is suitable for small children. Steget is located on the top of the waterfall "Haugsbekken". On the top there is a great view over the mountains on the south side of the valley, the whole ski area and the farms of Kyrkjebøn/Haug.

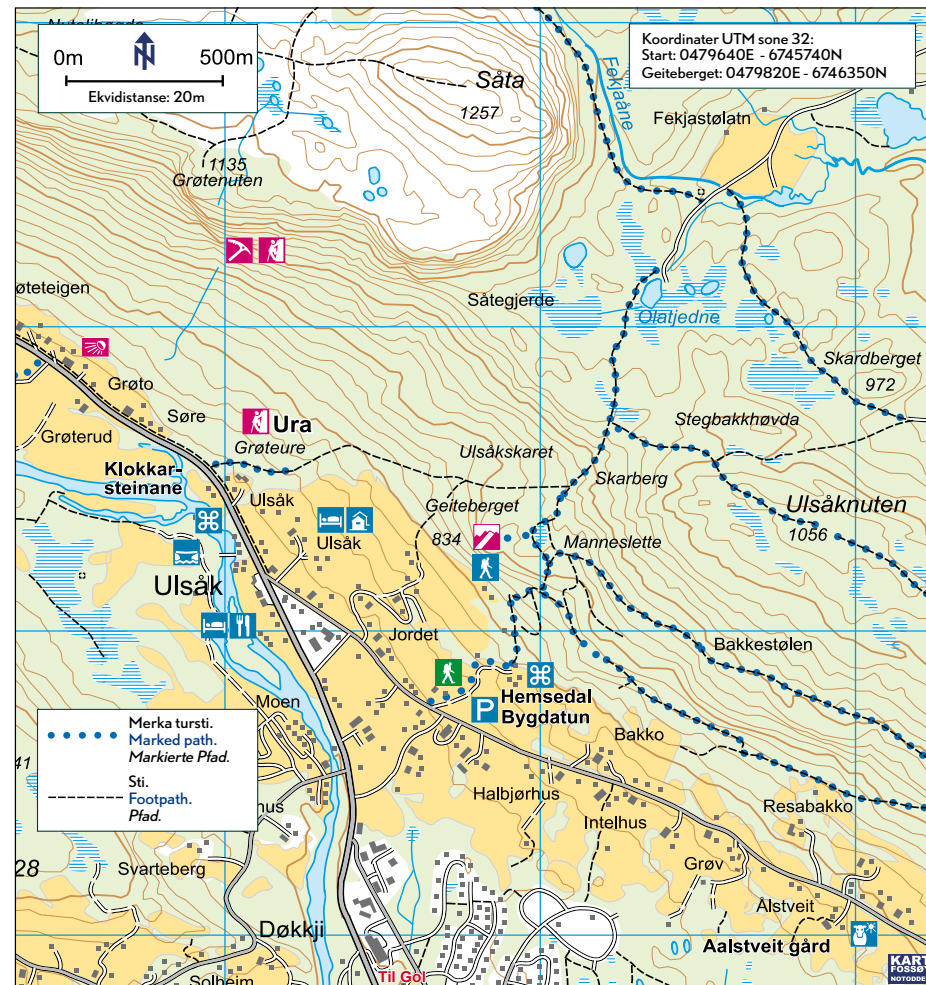
Directions: Follow Trøimsvegen behind the Tourist Office and take a left turn by the barn and cross the bridge. Follow the tarmac road Kyrkjebønnsvegen and pass the old stavechurch plot to your left. Take a right by the signpost Steget. Alternatively: drive up Kyrkjebønnsvegen by Skogstad Hotell, after approx. 1,4 km there is a signpost with Steget on the right hand side. Follow the road behind the barn and up to the gravel pit. From the gravel pit there is a marked path/tractor road all the way up to Steget.

Geiteberget 633-834 moh

i > 4,2 km ⌚ 2,0 t/h < 2,2 km > ⬆️ 201 m



Klipp/Punch



Opplevelse: Fra toppen er det fin utsikt innover dalen, og mot Hydnefossen ved Veslehødn, Storehødn og Totten. Garden Øvre Løkji/Hemsedal Bygdatur har stått her siden 1700-tallet og brukes nå som museum. Det er åpent for besøk i juni-august. Turen kan kombineres med Gravsetåsen rundt, Skogstien Finnstien eller tur videre til Olatjedne, Fekjan og Sata.

Veibeskrivelse: Kjør til Ulsåk og ta av til venstre mot Lykkja. Etter ca. 700 meter parker ved skilt Hallingdal Museum og gå opp til museet. Gå på venstre side oppover forbi museet langs gjerdet til du kommer til en stor grind med blå merking. Følg merket sti.

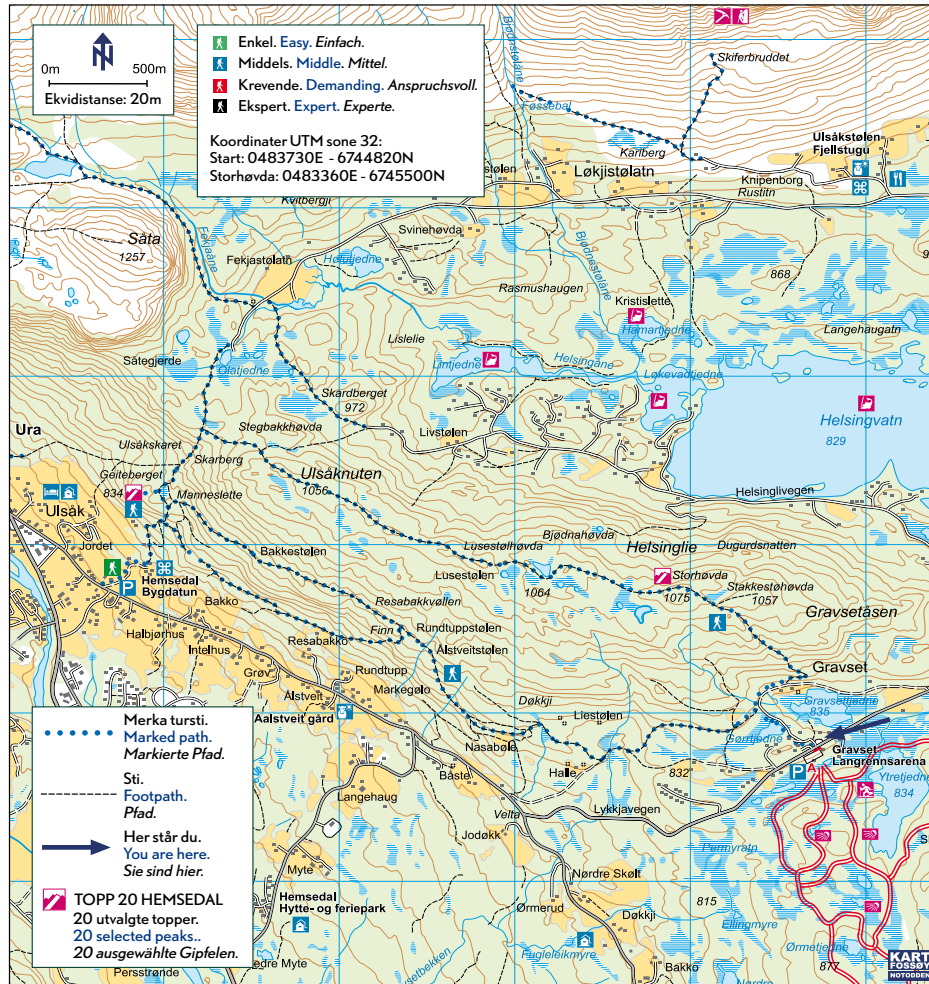
Experience: An easy hike along a path. From the top there is a great view of the valley, the waterfall Hydnefossen and the mountains Veslehødn, Storehødn and Totten. All the buildings at the museum are original and belonged to the farm Øvre Løkji. It gives a good impression of what a mountain farm looked like in the 18th century. The Museum is open from June to August.

Directions: Drive to Ulsåk and follow the road to Lykkja. After 700 meters park by the signpost for the Hallingdal Museum. Walk up to the museum and follow the marked path up along the fence until you arrive at a gate with blue marks on it. Follow the marked trail.



Storhøvda 840-1075 moh

i > 9,7 km ⌚ 2,0 t/h < 3,4 km > ⬆️ 273 m



Klipp/Punch

Opplevelse: Turen passer godt for barn. Utrolig fin utsikt på toppen mot Skogshødn, Lykkja, Hydnefossen og innover dalen vestover. Ta et bilde i «Fjellfie» rammen på toppen eller fortsett Gravsetåsen rundt for en lengre tur.

Veibeskrivelse: Kjør til Ulsåk og følg så veien til venstre mot Lykkja. Etter ca. 5 km er det en parkeringsplass ved Gravset på venstre side med skilt Storhøvda. Følg merket sti.

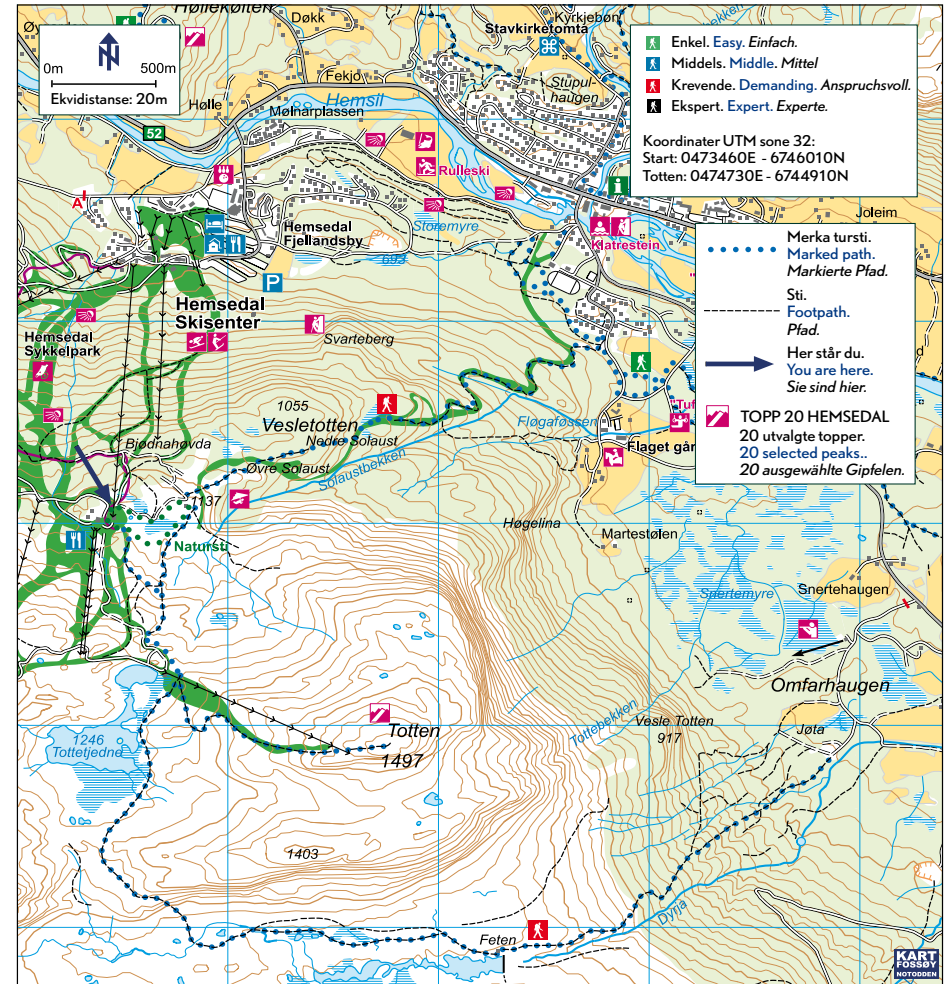
Experience: Nice walk suitable for children. Fantastic view of the mountain Skogshødn, the waterfall Hydnefossen, towards Lykkja and the valley westwards. Take a photo in the «Fjellfie» frame on the top or continue the roundtrip Gravetåsen for a longer hike.

Directions: Drive to Ulsåk and turn left towards Lykkja. After approx. 5 km you will arrive Gravset (cross country arena), where the parking lot is located on your left hand side. Follow the marked path.



Totten 1126-1497 moh

i > 2,9 km ⌚ 2,5 t/h < 4,4 km > ⬆️ 371 m



Klipp/Punch

Opplevelse: Meget fin utsikt over hele dalen og fjellheimen. Moro for hele familien. Flott å ta stolheisen opp og ned halve veien (åpen fra juli t.o.m. høstferien). Når stolheisen er i drift er det åpen kafe ved toppstasjonen. Her finnes det også en barnevennlig natursti med spørsmål om Hemsedal.

Veibeskrivelse: Kjør til Hemsedal Skisenter og følg veien opp til stolheisen etter broen. Ta stolheisen til tops. Fra toppstasjonen hold venstre og følg merket sti til toppen. Du kan også gå opp løypetraséene fra bunnen av skisenteret eller gå anleggsveien fra Holdeskarveien (ved Skarsnutnveien). Alternativt starte fra sentrum og gå opp sentrumsløypa/Solaust (5 km) opp til toppstasjonen og Fjellkafeen.

Experience: Very nice view of the entire valley and the surrounding mountains. For family fun there is a nature path with questions about Hemsedal, located at the top of the chair lift. When the chair lift is running, Fjellkafeen is open by the top station.

Directions: Drive to Hemsedal Ski Center and follow the road up to the chair lift after the bridge. From the top of the lift follow the marked path to the peak. You can also walk the pists from the base of the chair lift or walk up the road "Holdeskarveien" to the top of the chair lift Hollvin Ekspress. Alternative route: Start from Hemsedal town center and walk up Sentrumsløypa.

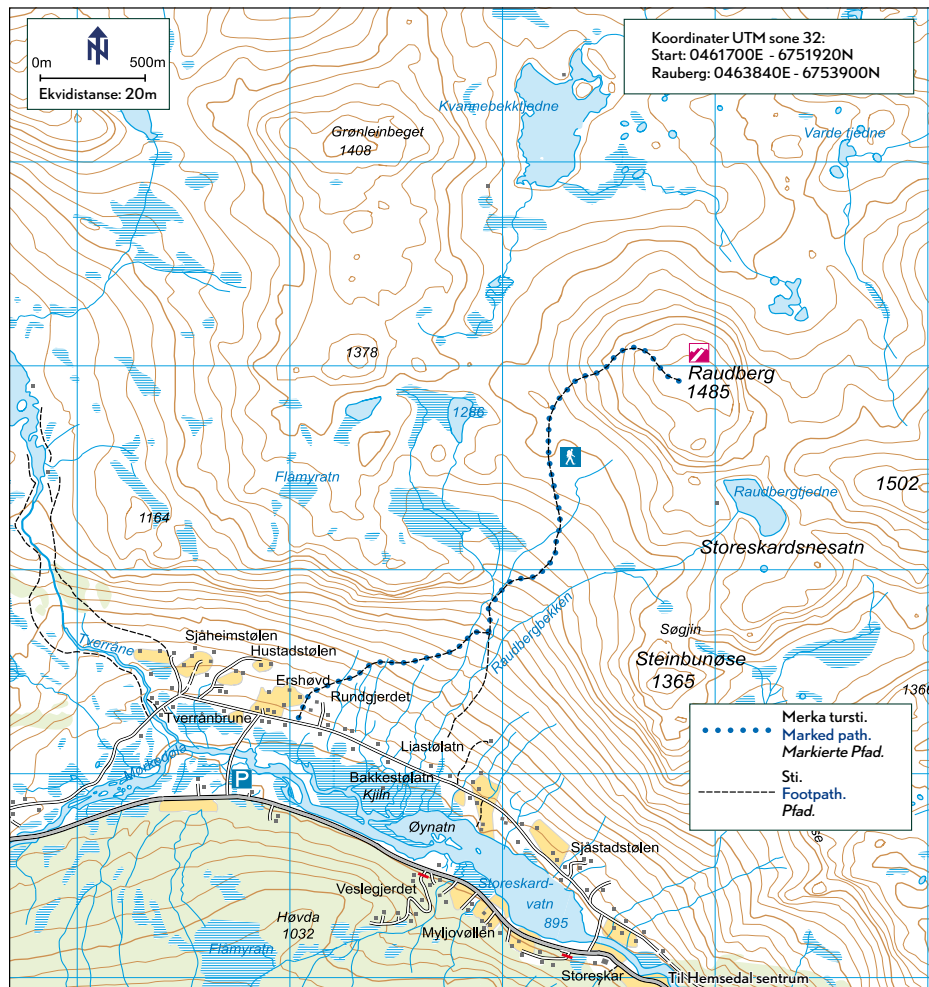


Raudberg 915-1486 moh

i > 17,1 km ⌚ 3,5 t/h < 7,4 km > ⚡ 586 m



Klipp/Punch



Opplevelse: Ershovd er en gammel stølsgrend. Raudberg ligger nesten midt mellom Mørkedalen og Grøndalen og fra toppen er det et vidt utsyn til de fleste topp 20 toppene. God sti den største del av turen, men mer steinete terreng den siste delen.

Veibeskrivelse: Kjør til Tuv og videre på Rv 52 til avkjøring Ershovd, ca. 13 km fra Tuv. Parker ved avkjøringen og følg merket vei/sti til Ershovd og videre. Alternativt følg Kongevegen fra Tuv/Lio/Bjøberg.

Experience: The area where this trip starts, Ershovd is an old mountain farm area. The mountain Raudberg is located midway between the valleys Mørkedalen and Grøndalen. It has an extended view from the top.

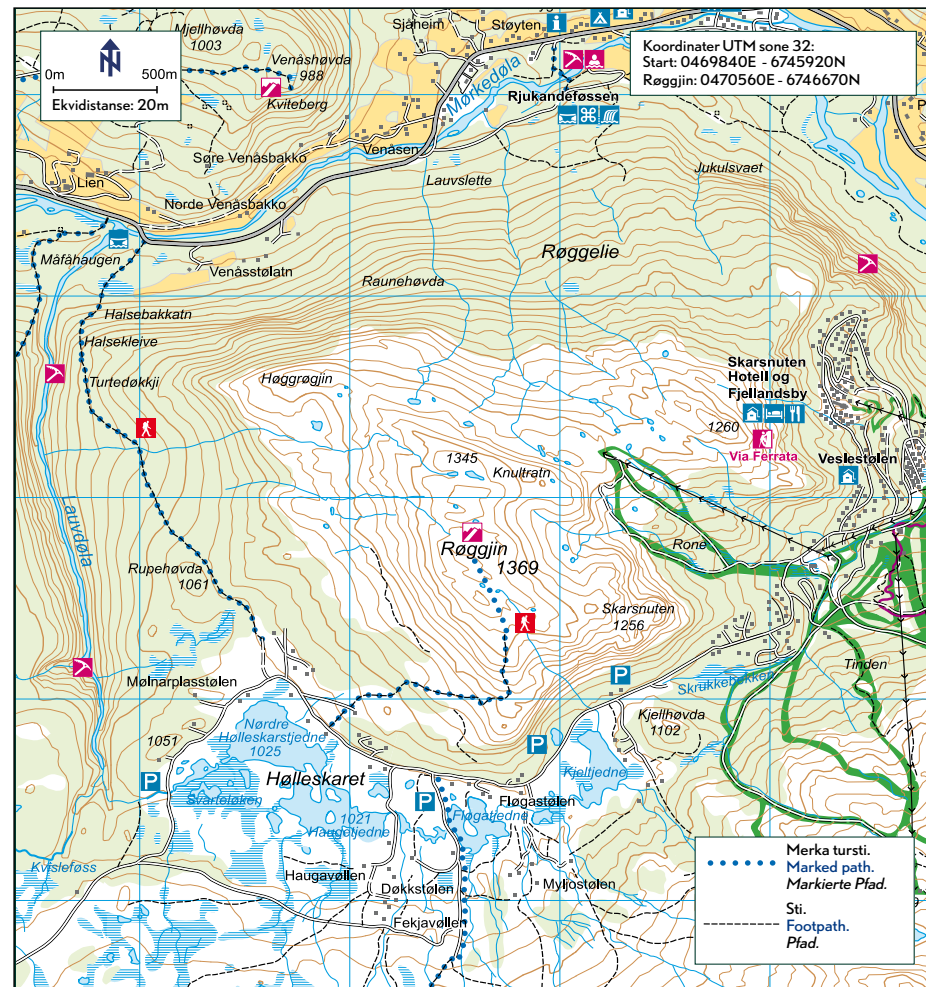
Directions: Drive to Tuv and further 13 km on road 52 to exit Ershovd. Park at the exit and follow marked road/path to Ershovd and so to the top. A good path most of the trip but the last part is a bit stony.

Røggjin 1050-1370 moh

i > 7,0 km ⌚ 2,5 t/h < 4,0 km > ⚡ 365 m



Klipp/Punch



Opplevelse: Litt enklere rød tur med utsikt over hele skisenteret og fjellheimen for øvrig. På klare dager kan du også se Reineskarvet.

Veibeskrivelse: Ta til venstre mot Hemsedal Skisenter og så til høyre etter broen. Kjør mot Skarsnuten (obs: bomvei ca. kr 50,-/kortbet.) Følg veien forbi Skigaarden og parker på venstre side ved skilt Røggjin opp til høyre, alt. parker ved den store parkeringen på venstre side. Følg merket sti (to alternative stier mot toppen) opp til Snaufjellet.

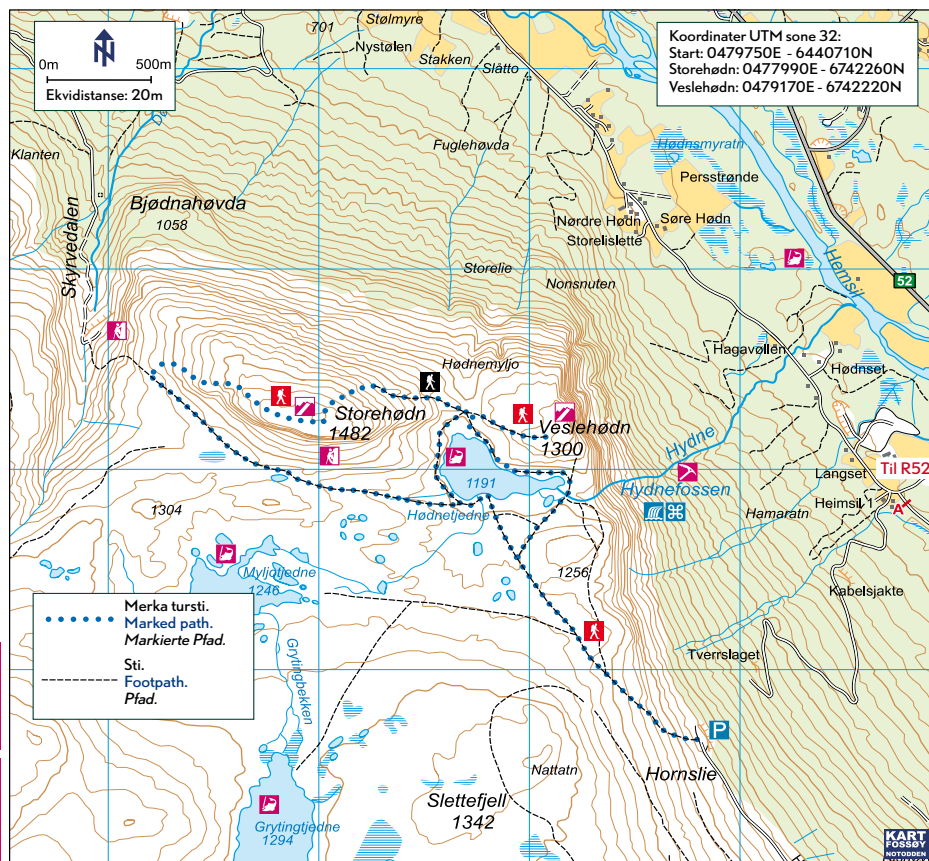
Experience: Family friendly red routes with a view of the entire ski center and the surrounding mountain range. On clear days you can also see Reineskarvet.

Directions: Drive to Hemsedal Ski center and take the toll road to Holdeskarret. Both cash and card may be used, NOK 50,-. On your right hand side, 6,5 km from toll station you will see the signpost Røggjin, park left along the road. Follow the marked path up the mountain (two different marked paths can be used).



Veslehødn 1060-1300 / Storehødn 1060-1482 moh / Hydnefossen

i > 11,7 km ⌚ 4,0 t/h < 6,0 km > ⬆ 270 m **i** > 11,7 km ⌚ 5,0 t/h < 8,4 km > ⬆ 452 m



Klipp/Punch

Klipp/Punch

Opplevelse: Flott tur for hele familien. Denne turen kan med fordel kombineres med en tur til Hydnefossen, rundt Hødnetjedne, til Kjerringkjeften eller til toppen Storehødn. Hydnefossen har et lodrett fall på 140 m.

Veibeskrivelse: Kjør i retning Gol. Etter ca. 9 km fra sentrum, ta til høyre til Torsetstølane/Avfallsmottak. Ta til venstre i neste kryss og følg bomvei, ca. kr 50,-/kortbet. til Torsetstølane. Rett over skoggrensa, ta til høyre og kjør til veien stopper ved stor parkering. Følg bratt sti oppover og hold til venstre for Hødnetjedne. NB! Mange stier her, følg blåmerket sti.

Veslehødn: Følg ryggen oppover til toppen/kjeften.

Storehødn: Ved første stikryss, velg mellom å gå venstre, som er et lengre alternativ, men minst krevende, eller gå høyre som er kortere og brattere alternativ. Kan evt. gå som en rundtur.

Experience: Great trip for everyone. This trip can be combined with a beneficial walk to the "Hydnefossen" waterfall, around the lake Hødnetjedne, to the rock formation Kjerringkjeften or to the top Storehødn. The waterfall has a vertical drop of 140 m.

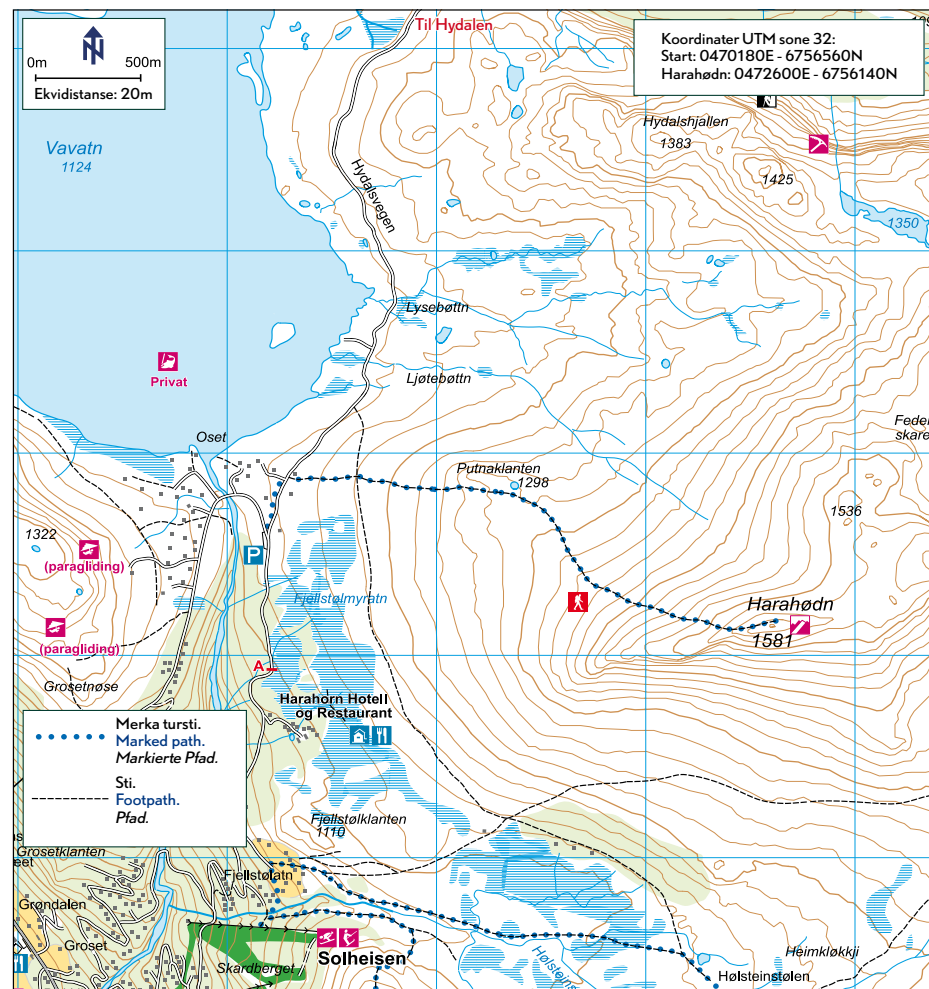
Directions: Drive in direction of Gol. After 9 km from the Tourist Office turn right at the signpost for Torsetstølane/Avfallsmottak. Turn left at the next crossing and follow the toll road to Torsetstølane, NOK 50,- (card and cash). Once you are above the tree line turn right and drive to the end of the road. Follow the steep path and stay to the left for Hødnetjedne.

Directions Storehødn: Same as above. Follow steep path and stay to the left for Hødnetjedne. The track divides at the head of the lake. Left is the easier but longer. The right is more demanding but shorter.



Harahødn 1140-1581 moh

i > 14,0 km ⌚ 3,0 t/h < 6,2 km > ⬆ 441 m



Klipp/Punch

Opplevelse: Veldig fin utsikt i alle retninger med en spennende rygg å gå etter. Litt slakkere sti i starten hvorefter det blir brattere og mye stein opp mot toppen. Et alternativ for en kortere tur er å gå til Putnaklanten som ligger ca. halvveis.

Veibeskrivelse: Fra Tuv, ta til høyre til Grøndalen og hold til høyre på Hydalsvegen. Bomvei ca. kr 60,-/kortbet. Parker til venstre på stor P-plass rett før Vavatrøen. Stien starter på høyre side litt lengre frem. Følg merket sti, litt steinete terreng på den øvre delen opp til toppen/eggen.

Experience: Very impressive view in all directions with an exciting ridge to follow. The path starts off easy and gets steeper the last part up to the top. An alternative for a shorter trip is to walk to Putnaklanten which is almost mid way up to Harahødn.

Directions: Drive to Tuv, take the road to Grøndalen and follow signpost for Hydalsvegen and further on through the toll station (NOK 60) to Vavatrøen. Harahødn signpost is on the right side of the road. Park at the area with P-sign and follow the marked path. The upper part is a bit stony.

VANDRE- OG SYKKELKART

Sykkelrute / Cycle route:

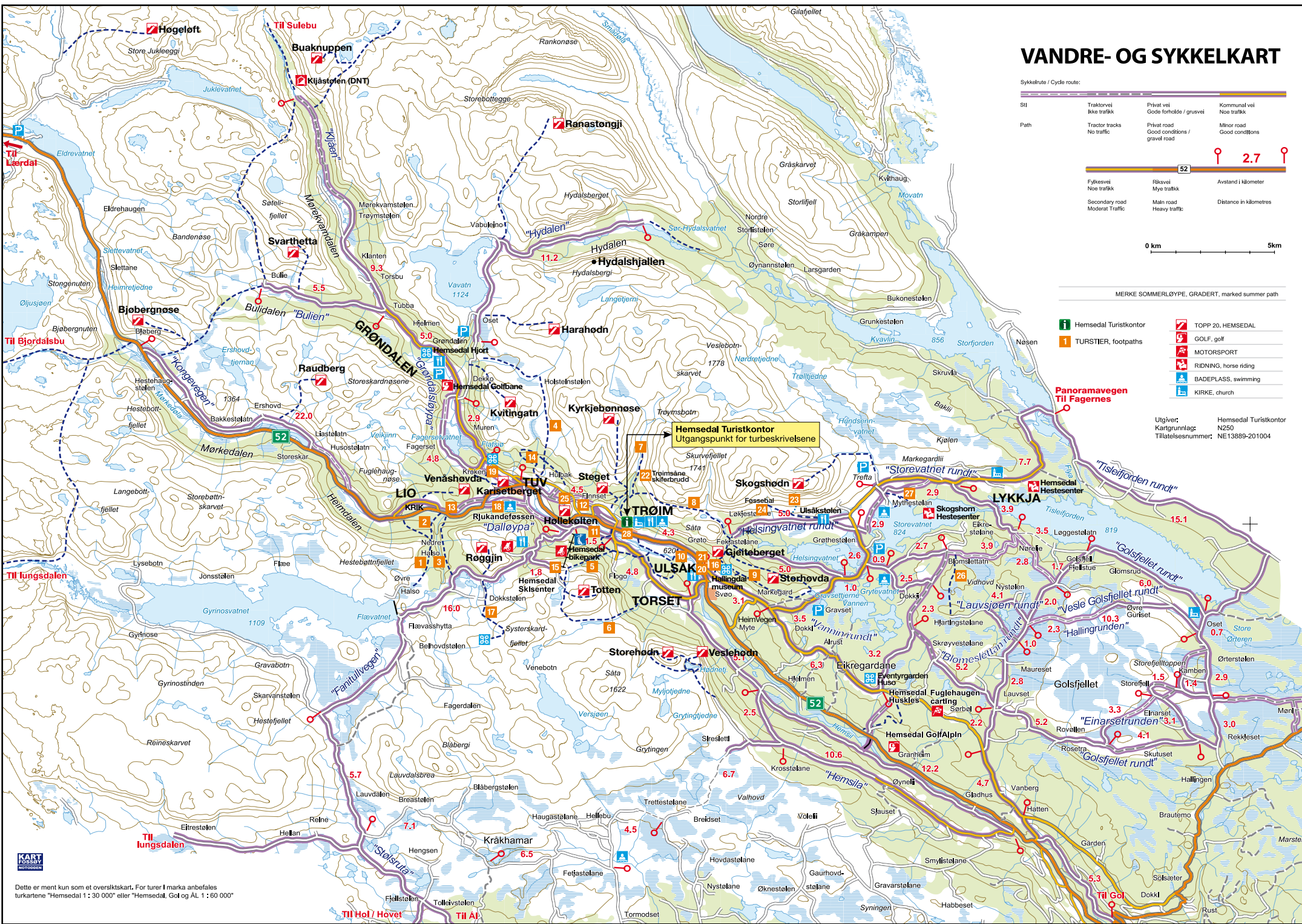
Sti	Traktorvei Ikke trafikk	Privat vei Gode forhold / grusvei	Kommunal vei Nye trafikk
Path	Tractor tracks No traffic	Private road Good conditions / gravel road	Minor road Good conditions



MERKE SOMMERLØYPE, GRADERT, marked summer path

- Hemsedal Turistkontor
- TOPP 20, HEMSEDAL
- TURSTIER, footpaths
- GOLF, golf
- MOTORSPORT
- RIDNING, horse riding
- BADEPLASS, swimming
- KIRKE, church

Utgiver: Hemsedal Turistkontor
Kartgrunnlag: N250
Tilfølelsesnummer: NE13889-201004



Dette er ment kun som et oversiktskart. For turer i marka anbefales turkartene "Hemsedal 1:30 000" eller "Hemsedal, Gol og Ål 1:60 000"

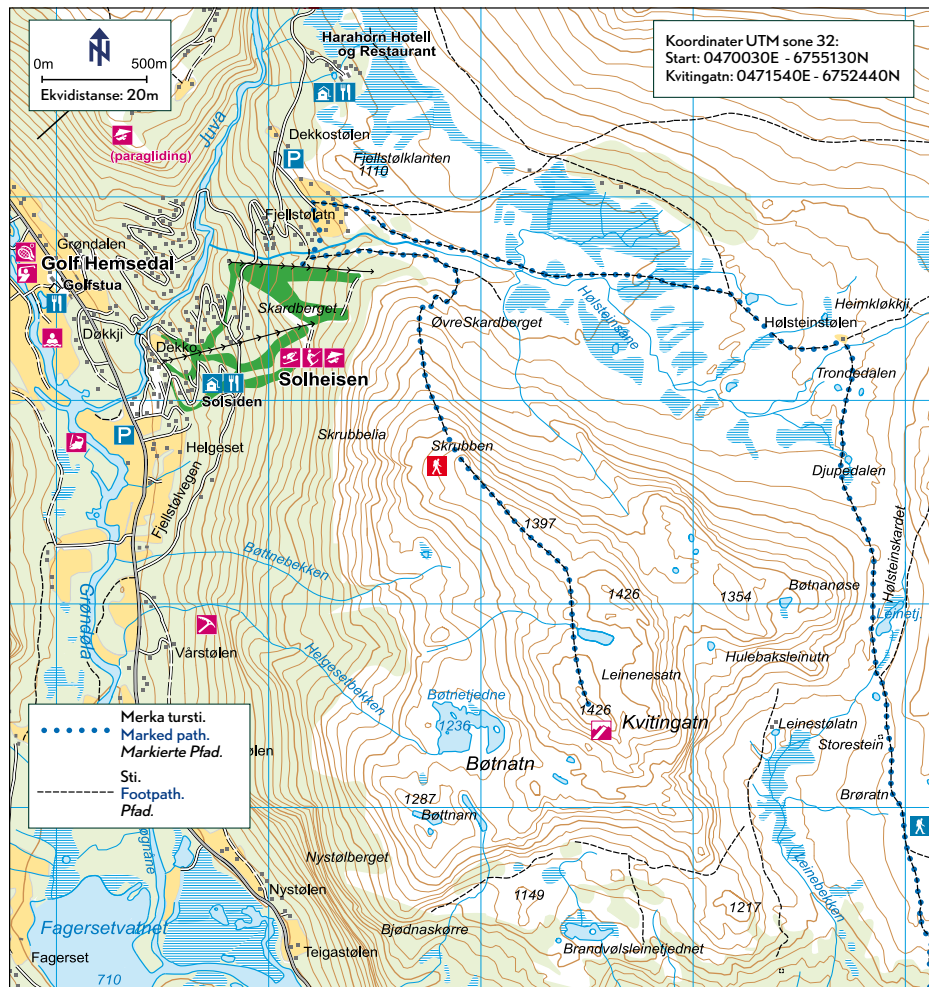


Kvitingatn 1000-1426 moh

i > 11,2 km ⌚ 3,5 t/h < 6,8 km > ⚡ 426 m



Klipp/Punch



Opplevelse: Meget fin utsikt i alle retninger. Langs stien krysser du Holsteinselva over en bro og følger litt bratt sti opp til første toppen, der du følger ryggen videre til neste.

Veibeskrivelse: Fra Tuv, ta av til høyre mot Grøndalen. Ta til høyre ved Hydalsvegen og parker ved P-plass Fjellstølane. Hold til høyre for setergrenda Fjellstølane og følg merket sti.

Experience: Very impressive view in all directions. Along the path you will cross the Holstein river and follow a quite steep path up until you reach the first top. From there you follow the ridge to Kvitingatn.

Directions: Drive from the Tourist Office towards Tuv, take the road to Grøndalen and follow signpost for Hydalsvegen. After 3 km on the mountain road there is a sign "Parking Kvitingatn" on the right side. Follow marks and signs through the mountain farm area Fjellstølane.

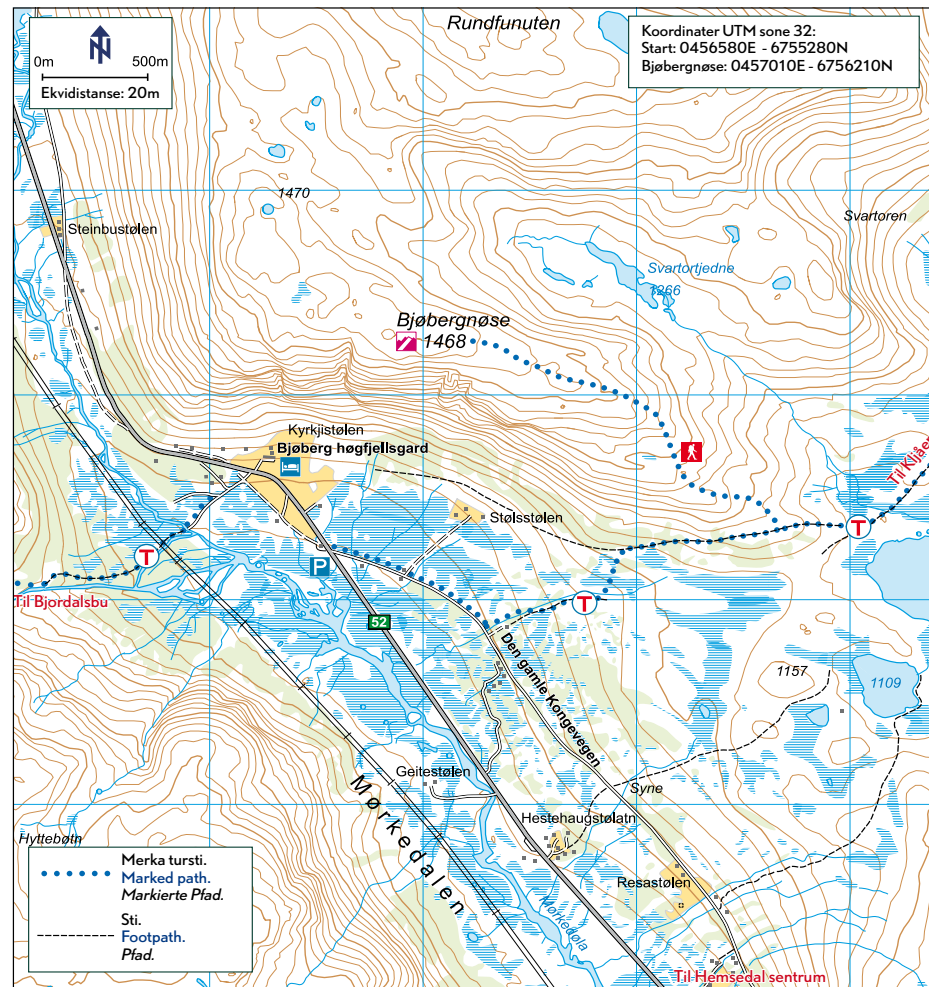


Bjøbergnøse 931-1468 moh

i > 24,1 km ⌚ 3,5 t/h < 7,4 km > ⚡ 537 m



Klipp/Punch



Opplevelse: Toppen ligger i området som grenser mot Sogn og Fjordane fylke. Bjøberg Høyfjellsgard er Norges høyestliggende bruk i aktiv drift.

Veibeskrivelse: Fra sentrum kjør Rv 52 24,3 km til Bjøberg, parker ved veistasjonen rett før Bjøberg Høyfjellsgard. Turen starter på høyre side av Rv 52 hvor også den gamle Kongevegen starter (20 km) tilbake mot Hemsedal/Lio. Følg DNT stien inntil stien svinger skarpt høyre omtrent halvveis til toppen og følg blå merking på ryggen oppover

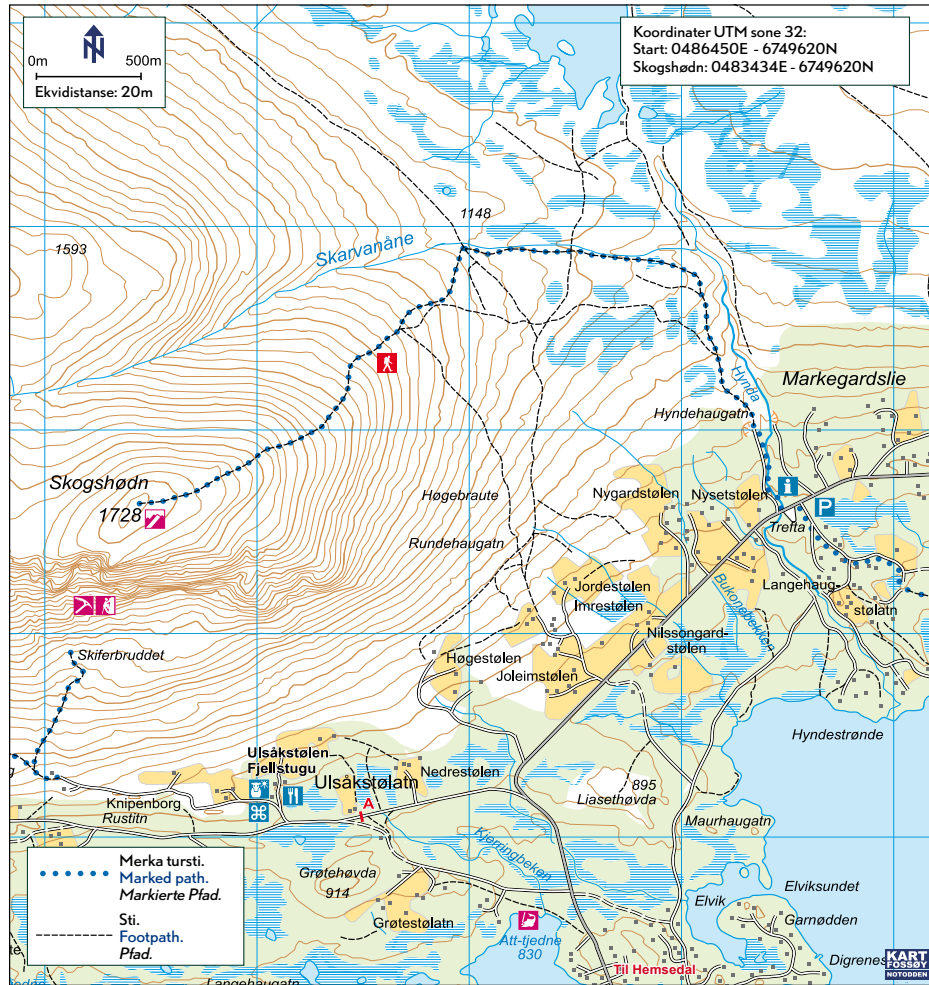
Experience: Bjøberg Høyfjellsgard (mountain farm) is the highest working farm above sea level in Norway. A few km further on is the Sogn and Fjordane County (the fjord area).

Directions: From the Tourist Office take road 52, for 24,3 km westwards to Bjøberg. Park at the road station just before Bjøberg Høyfjellsgard. The hike starts on the right side of the road. Follow the DNT signs and indications from the roadside station. Almost half way, the path turns sharply to the left and then follows the ridge up to the peak (blue markings).



Skogshorn 903-1728 moh

i > 16,2 km ⌚ 4,5 t/h < 9,6 km > ⚡ 833 m



Opplevelse: Skogshorn er Hemsedals mest kjente fjell og det mest besøkte i Topp 20. Utsikt over Lykkja og tilhørende sjøer. På klare dager kan du se til Jotunheimen. I 2019 ferdiggjøres vedlikeholdsarbeidet av stien, som startet i 2016.

Veibeskrivelse: Kjør til Ulsåk og ta så av videre veien mot Lykkja. Etter 13,5 km er det skiltet Skogshorn på venstre side og parkering (Trefta) på høyre side. Følg stien oppover, til den bøyer av til venstre mot toppen. Siste delen går i steinete terreng.

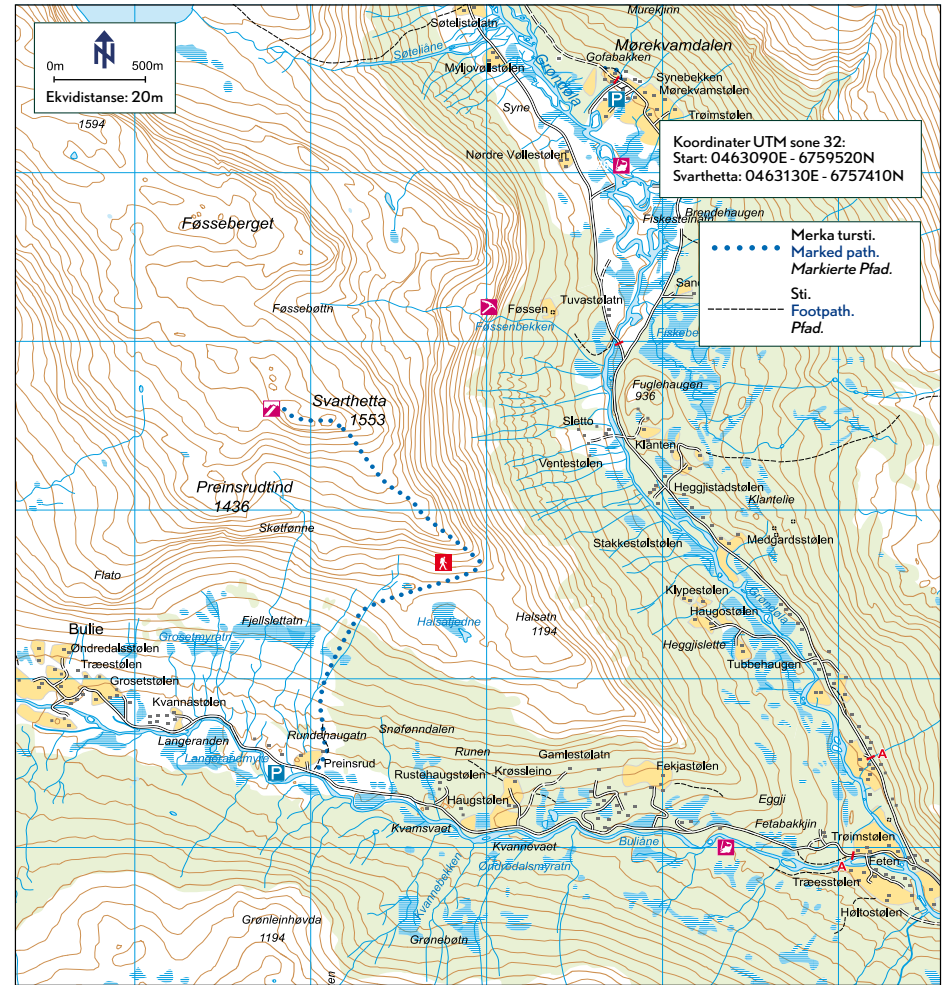
Experience: Skogshorn is perhaps the most well known mountain in Hemsedal and the most visited of the Top 20. View of Lykkja and associated lakes. On clear days you can see Jotunheimen. In 2019 the maintenance work on the path, which started in 2016, will be done.

Directions: Drive to Ulsåk and take the road towards Lykkja. After 13.5 km there is a signpost Skogshorn on the left hand side and parking to the right (Trefta parking). Follow the marked path until it bears to the left towards the peak. The last section is on stony terrain.



Svarthetta 940-1553 moh

i > 17,2 km ⌚ 3,5 t/h < 6,0 km > ⚡ 613 m



Opplevelse: Bulien er et koselig stølsområde. Utsikten fra toppen er meget fin, hvor man ser ned i de to dalførene Bulien og Mørkevdamalen. Er noe krevende da det kreves litt klatring (henger et tau der) derfor ikke egnet for hund.

Veibeskrivelse: Fra Tuv, ta til høyre mot Grøndalen, kjør helt til veien deler seg i to. Ta til venstre mot Bulien, og parker før bommen (fortsett til fots/på sykkel 4 km langs grusvei til stien starter), eller kjør gjennom bommen (ca. 40,- kontant) og parker på venstre side, 300 m etter skilt Svarthetta på høyre side.

Experience: Bulien is a mountain farm area with a very impressive view from the top Svarthetta. The hike includes some climbing up a rope and might not be suitable for dogs.

Directions: From the Tourist Office drive to Tuv and then take the road to Grøndalen. Continue to Tubba and then to the left towards Bulien. Park before the toll (from here it is 4 km walk/bike ride on gravel road to the path starts), or drive through it, (NOK 40). Park on the left side, 300 m after the sign Svarthetta on the right side.

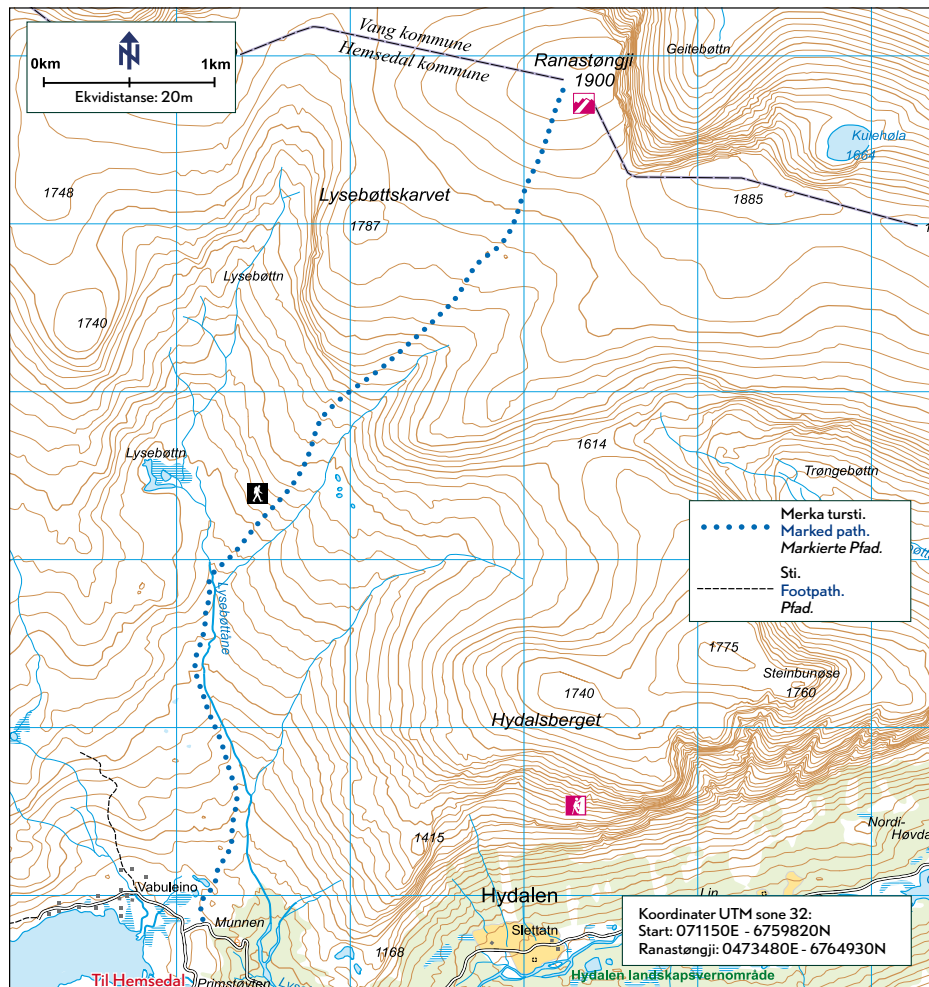


Ranastøngji 1150-1900 moh

i > 17,5 km **🕒** 6,0 t/h < 13,0 km > **📏** 768 m



Klipp/Punch



Opplevelse: Fantastisk utsikt over Hemsedalsfjella, Hurrungane, Jostedalsbreen og Jotunheimen. Rett bak toppen ligger en helt spesiell «canyon» med et loddrett fall på ca. 600 m. Flott å kombinere med en tur videre til landskapsvernområdet Hydalen.

Veibeskrivelse: Fra Tuv, ta inn mot Grøndalen og til høyre opp Hydalsvegen (bomvei ca. kr 60,-/kortbet.). Ved enden av Vavatn har veien en skarp høyresving (ved Vabuleino). Der er det p-plass og skilt til Ranastøngji. Følg fin sti langs bekken. Den øvre delen av turen er steinet, men ikke bratt og det er satt opp varder mot toppen.

Experience: Fantastic view over the mountains of Hemsedal, Jotunheim and the Jostedal glacier. Right behind the top there is a special “canyon” with a vertical drop of approx. 600 meters. Combine the trip with a visit down Hydalen valley.

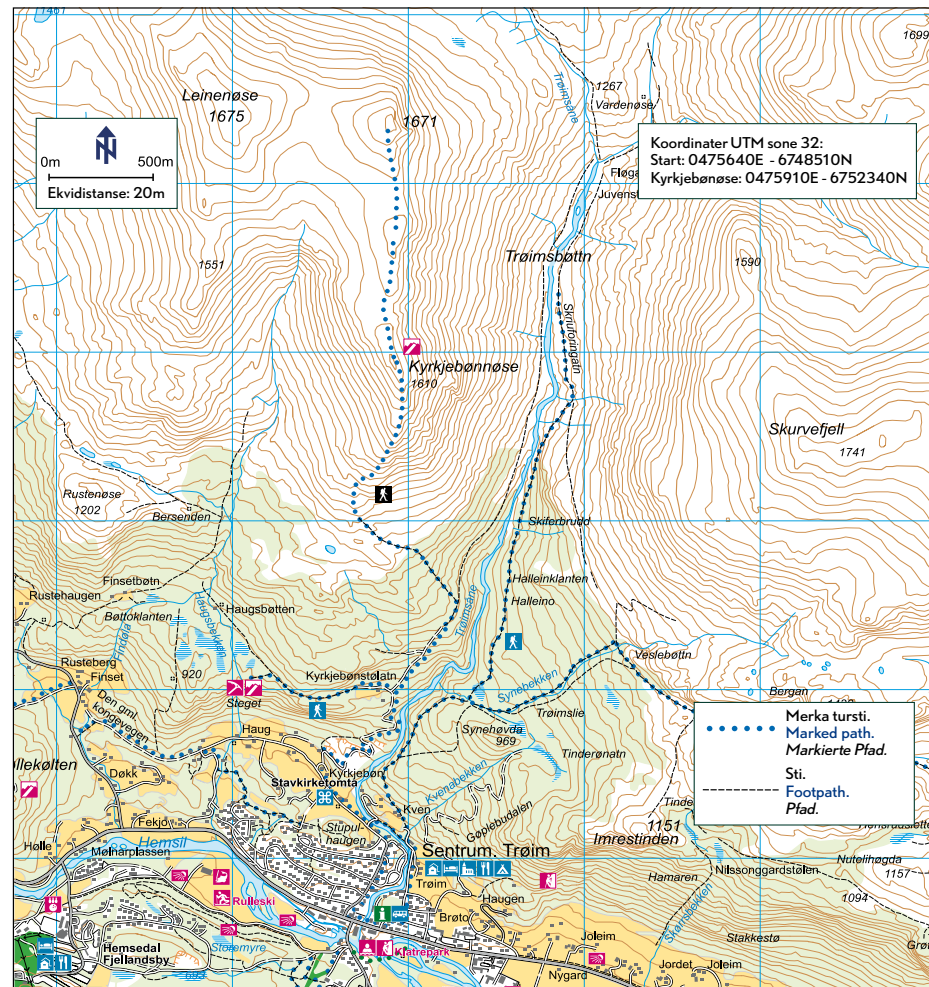
Directions: From the Tourist Office drive 4.6 km to Tuv, take to the right into Grøndalen and then up the toll road Hydalsvegen (NOK 60,-). At the end of the lake, Vavatn, the road turns sharply to the right (at Vabuleino). In the turn there is a parking and a signpost towards Ranastøngji. The upper part of the trip is stony with marker cairns to the peak.

Kyrkjebønnøse 620/728-1610 moh

i > 0-1,4 km **🕒** 4,5 t/h < 7,6 km > **📏** 930 m



Klipp/Punch



Opplevelse: Flott foss i starten av stien, ved enden av grustaket. Fin utsikt mot sentrum. Høyeste toppen i området er på 1671 (merket sti og gjestebok også der).

Veibeskrivelse: Følg Trøimsvegen bak Turistkontoret, ta til venstre ved låven og gå over broen over bekken, deretter til høyre på Kyrkjebønsvegen forbi stavkirketomta, til skilt Kyrkjebønnøse/Steget på høyre side. Deretter følger du grusveien opp til grustaket (alternativt kjør opp Kyrkjebønsvegen, ved siden av Skogstad, og parker ved grustak). Fra oversiden av grustaket er det traktorvei/sti som er merket til Kyrkjebønnøse. Steinete og bratt terreng over skoggrensene.

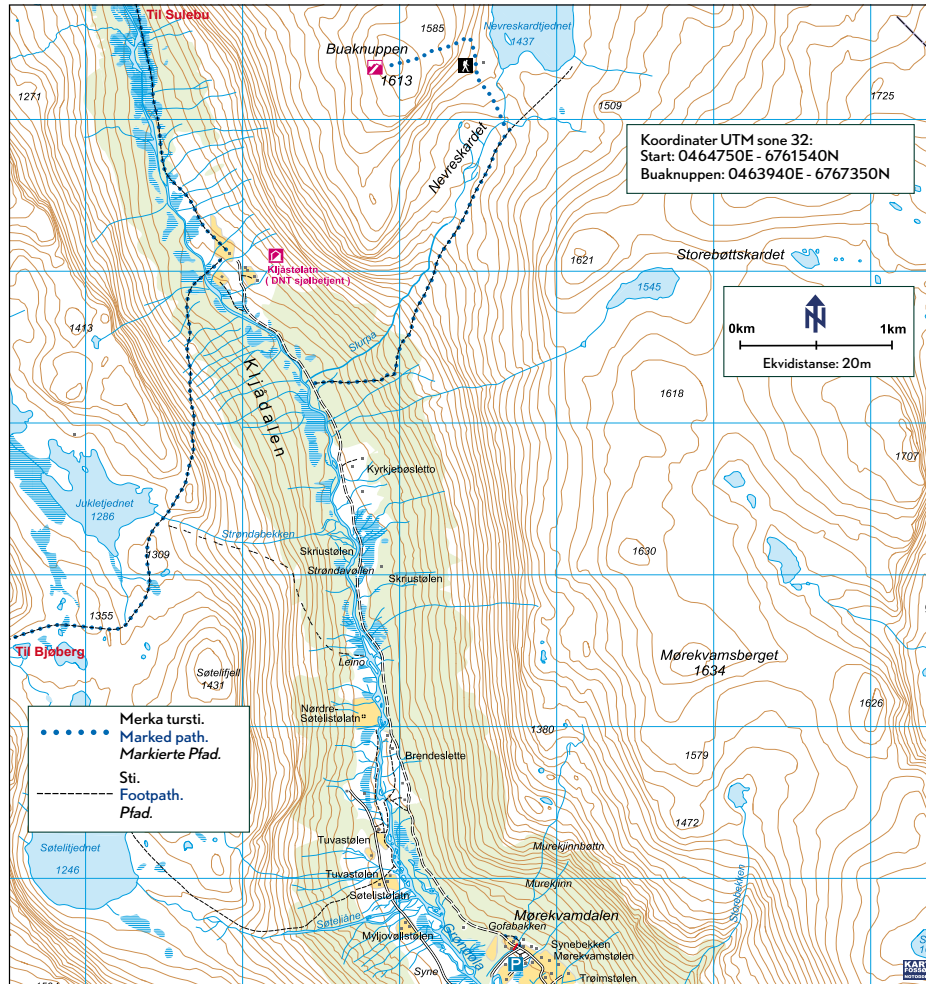
Experience: Kyrkjebønnøse has two peaks and you will find a guestbook at both of them. The first top is at 1610 m.a.s.l. and the other top is at 1671 m.a.s.l.

Directions: Follow Trøimsvegen behind the Tourist Office, take left y the barn and walk across the bridge, then to the right at Kyrkjebønsvegen until you see the sign Kyrkjebønnøse/Steget on your right hand side. Then follow the road behind the barn and up to the gravel pit (alternative: drive up Kyrkjebønsvegen next to Skogstad Hotel and park at the gravel pit). On the upper side of the gravel pit there is a marked tractor track and path up to Kyrkjebønnøse.



Buaknuppen 890-1613 moh

i > 20,5 km **🕒** 7,5 t/h **<** 16,0 km **>** **📏** 723 m



Opplevelse: Flott fjellterreng med mye lyng og fin utsikt, også mot Jotunheimen. Ved Nevreskartjedne er det en fin pauseplass ved nødbua.

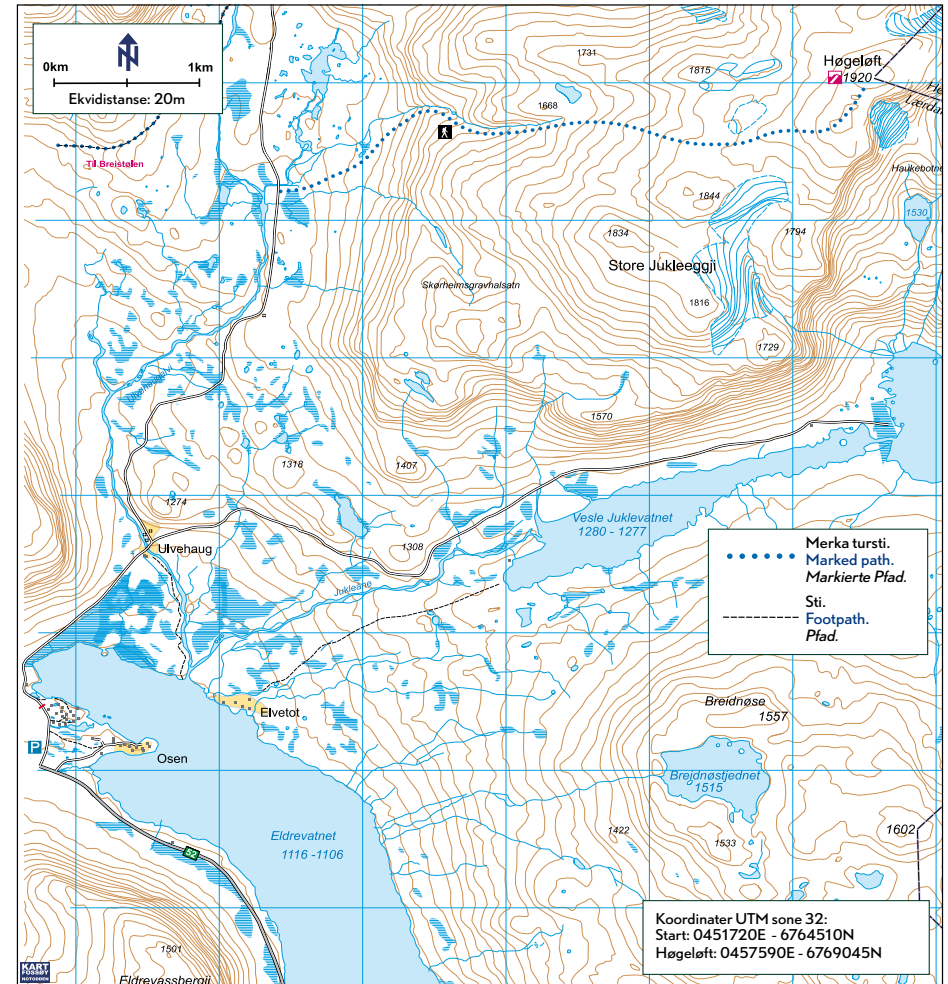
Veibeskrivelse: Fra Tuv, ta til høyre mot Grøndalen. Ta deretter av til høyre (bomvei ca. kr 40,-/kontant) mot Mørkvam og følg traktorvei (mulig å sykle) og sti merket mot Klijåen. Etter ca. 4 km tar stien av til høyre opp til Nevreskaret og ta av stien til venstre videre til toppen.

Experience: Very nice view, also towards Jotunheimen. By the lake Nevreskartjedne you will find a nice spot for a break at the emergency cabin.

Directions: Drive from the Tourist Office 4.6 km to Tuv, take the road to Grøndalen and continue until the road ends in Mørkvam. Follow the marked path. After 4 km the path turns right to Nevreskaret and then continues to the top. You can also use a bike the first 4 km from Mørkvam.

Høgeløft 1120-1920 moh

i > 35,2 km **🕒** 7,5 t/h **<** 18,0 km **>** **📏** 800 m



Opplevelse: Høgeløft er Hemsedals høyeste fjell med en fantastisk panoramautsikt over Hemsedalsfjella, Hurrungane, Jostedalbreen og Jotunheimen. Steinete terreng og lite skilting. Merket med noen varder. Kart og kompass anbefales!

Veibeskrivelse: Fra sentrum kjør Rv 52 vestover, forbi Bjøberg og til enden av Eldrevatnet. Ta til høyre og parker på stor P-plass. Følg grusveien innover ca. 2 km, hold til venstre i veikryss, følg veien videre ca. 3 km før du tar av fra grusveien til høyre og følger varder. Fra skaret oppe til høyre og til toppen er det steinete og det er ikke noen tydelig merket sti (men følg varder). Turen kan med fordel sykles de første 5 km.

Experience: Høgeløft is the highest peak of Hemsedal and one has a fantastic view over the mountains of Hemsedal and Jotunheimen. This trip is poorly marked with only cairns and we recommend map and compass.

Directions: From the Tourist Office take road 52 for 35 km in the direction of Lærdal to the lake Eldrevatnet. Turn to the right and park on the big parking area to your left. Follow the gravel road 2 km and keep left at the crossroads. Follow the road approx. 3 km before the gravel road ends and you will need to follow cairns. This trip can be cycled the first 5 km on the gravel road. The last 3.5 km are stony.

TURSTIER I HEMSEDAL

HIKING TRAILS IN HEMSEDAL

Hemsedal har i tillegg til Topp 20 mange fine turstier. Vi nevner noen her – mer info finner du på Turistkontoret eller på www.hemsedal.com. Lengde beskriver en vei og er angitt i kilometer. I tillegg finnes det mange andre fine stier som ikke er skiltet eller merket, som kun er svartstiplet på et topografisk kart.

  **Legg gjerne ut bilder fra turen!**

Facebook: [hemsedal.com](https://www.facebook.com/hemsedal.com)

Instagram: [#hemsedalcom](https://www.instagram.com/hemsedal.com) / [#topp20hemsedal](https://www.instagram.com/topp20hemsedal)

Hemsedal has in addition to the top 20, many nice hiking trails. We will mention a few here. Get more info at the Tourist

Office or at www.hemsedal.com. The length for the path is given in how many km that is marked one way.

  **Post picture from your trip!**

Facebook: [hemsedal.com](https://www.facebook.com/hemsedal.com)

Instagram: [#hemsedalcom](https://www.instagram.com/hemsedal.com) / [#topp20hemsedal](https://www.instagram.com/topp20hemsedal)

DNT DAGSTURER OG HYTTER

Den norske turistforeningen har mange merkede dagsturer i fjellet, merket med rød «T». Mørkvam / Bulien / Bjøberg Fjellgard / Breistølen / Kljåen selvbetjent DNThytte og sti til DNThyttene Sulebu / Bjordalsbu / lungsdalen. Informasjon og nøkkel til de selvbetjente DNT-hyttene kan kjøpes på Hemsedal Turistkontor (NOK 100).

www.hemsedalturlag.no eller dnt.no.

DNT DAYTRIPS AND DNT CABINS

Norwegian trekking association has a large routed network in the mountains red marked “T”. Mørkvam / Bulien / Bjøberg / Breistølen and DNT cabins Kljåen (self-service) / Sulebu / Bjordalsbu / lungsdalen. Information and key to the DNT cabins can be bought at Hemsedal Tourist Office for NOK 100,-.

www.hemsedalturlag.no or www.dnt.no.

TURVEGAR – GAMLE FERDSSELSÅRER FOOTPATHS – OLD ROUTES

1  **Lio (vest)-øvre Halsø** 3,7 km

Gammel ferdselsåre fra gard til støl på fjellet.
Old path from farm to cabin in the mountains.

2  **Lio (øst)-øvre Halsø** 3,6 km

3  **Lio (øst)-øvre Halsø** 3,0 km

Sti start fra Rv 52. Parker i enden av Venåsen.
The path starts from Rv 52. Park your car in the end of Venåsen.

4  **Fjellstølatn-Holstein-Hulbak** 9,0 km

Kan kombineres med en tur til Kvitingatn.
Can be combined with a hike to Kvitingatn.

5  **Solaust (Trøim sør-Totten) / Sentrumsløypa** 5,0 km

Kan kombineres med en tur med stolheisen, natursti og Totten.
Can be combined with a trip in the chair lift, nature trail and Totten.

6  **Dyrja (Omfarhaugen-Feten-Totten)** 7,0 km

7  **Trøim-Trøimsbøtt** 4,0 km

Går forbi skiferbruddet langs Trøimsåne. Følger en dyp dal med en elv.
Going past the slate quarry along Trøimsåne.

8  **Trøim-Fekjastølatn/Ulsåkstølen** 7,0 km

Trøimsåne, Skurvefjell klatrevegg, vannkulp ved foss.

9  **Gravsetåsen rundt** 9,2 km

Kan kombineres med besøk på Geiteberget, Bygdaturnet eller Storhøvda.
Can be combined with a trip to Geiteberget, Bygdaturnet or Storhøvda.

SENTRUMSNÆRE STIER TRAILS CLOSE TO THE CENTER OF HEMSEDAL

10  **Hemsilstigen** 4,5 km **Grønåsstigern** 3,9 km
Fiskumstigen 3,0 km

Sentrumsnære stier mellom sentrum – Ulsåk – Torsetsiden, langs Hemsila, gjennom skogsterreg og oppover Grønåsen (Torsetåsen). Grønmerket sti, skiltet fra brannstasjon ved kommunehuset i sentrum. Hvilebenk langs Hemsila, rett før hengebrua. Grønåsstigen fortsetter oppover til en flott utsikts plass. Fiskumstigen starter på andre siden av hengebrua og avsluttes ved gangveien mellom sentrum/skiserenteret. Langs med Fiskumstien går også treningsløypa til Hemsedal IL med Tuffteparktreningselementer ved maskinlaget og ved Nyørk.

Trails close to the center of Hemsedal – Ulsåk – Torsetsiden, along Hemsila and go through woodland. Grønåsen (Torsetåsen). Green marked path starts from the fire station near the town hall and the center. There is a bench along Hemsila, just before the suspension bridge. Grønåsstigen continues uphill to a good viewpoint. Fiskumstigen starts on the other side of the suspension bridge and ends at the footpath between the center of Hemsedal and the Ski Center.

11   **Tottenskogen rullesti rundløyper** 4,0 km

Skiløypetrase om vinteren.

Cross country route in the winter.

12  **Folk i form løypa** 1,7 km

Bekkedalen/Stupulveien – Kongevegen/Hulbakveien
Bekkedalen/Stupulveien – Kings road/Hulbakveien

NATUR- OG KULTURSTIER NATURE AND HERITAGE TRAILS

13    **Kongevegen** 20,0 km

«Den gamle Kongevegen» er fin for både fotturer og sykling. Veien går fra Venås bru, ca 1,5 km vest for Tuv, forbi Storeskar, Ershovd, Bjøberg og opp til Hemsedalsfjellet, derfra over til vestlandet. Det er et par korte etapper langs Rv 52. Langs veien er det satt opp 4 informasjonstavler med spennende historikk om natur og kultur i området. Hemsedalsmarsjen arrangeres årlig i september på strekningen Bjøberg – Lio. Topp 20 toppene Bjøbergnøse, Raudberg og Venåshøvda starter langs Kongevegen.

“The old Kings Road” is great for hiking and biking. The road runs from the Venås bridge, about 1.5 km west of Tuv, past Storeskar, Ershovd, Bjøberg and up to Hemsedalsfjellet. From there, the way continues over to the west of Norway. There are a few short sections along Rv 52. Along the way you will find 4 information boards telling the history about the nature and culture in the area. The Hemsedal March is annually arranged in September from Bjøberg-Lio. The top 20 peaks Bjøbergnøse, Raudberg and Venåshøvda starts along the Kings Road.



14  **Synarsvaet natur- og kultursti** 3,0 km

Ligger i solhellinga nord for gårdene Rusto, Hulbak og Brannvold, 750-1000 m.o.h. Synarsvaet er et svaberg med vidt utsyn og lang historie. Start fra Hulbak eller Rusto, oppover langs gamle ferdselsårer til heimstøler og utmarkslåtter, (Hulbak sameie). Nature and culture trail. The path is located on the sunny side of the farms Rusto, Hulbak and Brannvold, 750-1000 meters above sea level. Synarsvaet is a rock with expansive views and a long history. Start from Hulbak or Rusto, upwards along the ancient trade routes to farms and outlying pastures.

15  **Natursti i skiserenteret** 1,0 km

Ta stolheisen til toppen av Hemsedal Skiserenter og prøv deg på Naturstiens 10 spørsmål om Hemsedals natur. Spørsmålskjema i stolheistoppuset eller i Fjellkafeen. Godt egnet for barnefamilier. Take the chair lift, at Hemsedal Ski Center, to the top and try to answer the 10 questions on the Nature trail. You will find the questions from in the top box at the chair lift or in Fjellkafeen. The questions are about the nature in Hemsedal. This activity is very suitable for families.

28  **Høyt & Lavt klatrepark og natursti Bruøyne** 1,0 km

Spørsmål om allemannsretten på sti og bruer ut til øya Bruøyne, hvor det finnes grillplass og Hemsedal klatrepark Høyt & Lavt. Nature quiz at the top of the Ski Centre, about right to roam.

16  **Finnstigen** 4,0 km

Skogssti laget av Skogeierlaget, med start fra Hemsedal Bygdatur (Hallingdal museum) på Ulsåk. Fortsett veien rundt Gravsetåsen eller ta en avstikker til Geiteberget (Topp 20) 834 m.o.h. This is a nice forest trail starting from Hemsedal Bygdatur (Hallingdal Museum) in Ulsåk. Continue around Gravsetåsen for a circular trip or else in addition a walk to the top 20 peak Geiteberget 834 masl.

17   **Hølleskaret-Buaklanten** 2,3 km

Koselig rusletur fra Hølleskaret til Buaklanten, en nyrestaurert steinbu på en gammel stølstuff. Grønmerket sti fra den store parkeringen midt i Hølleskaret. Fin tur for barn, (Historielaget). Nice trip up to Buaklanten in Holdeskaret to a newly restored stone cottage. This path is marked green from the large parking place in Holdeskaret. This trip is also nice for children.

18   **Rjukandefossen** 300 m

Rjukandefossen ligger 1 km vest for Tuv og ca. 6 km fra Hemsedal sentrum. Fantastisk fossefall og spennende hengebru. Spennende badebass for de vågale, men NB, kun bading nedenfor hengebrua, ikke i fossen!

Rjukandefossen is located 1 km west of Tuv and 6 km on road 52 west of Hemsedal center. It takes about 5 minutes walk to a fantastic waterfall with a hanging bridge.



19  **Brekkefosskverna** 200 m

Koselig sti langs elva fra Tuv/Kroken/Fagersetveien, kan kombineres med tur til Karisetberget.

A cosy trail along the river from Tuv/Kroken/Fagersetveien and can be combined with a trip to the top 20 peak Karisetberget.

20  **Klokkarsteinen** 100 m

Et spennende sagn fortelles på infotavle ved steinene som ligger langs elva, rett før Ulsåk.

An exciting tale which is told on the information board situated by the rocks that lie along the river, just before Ulsåk.

21  **Ura** 200 m

Klatreområde på Ulsåk (rett overfor Klokkarsteinene). Sports- og friklatreområde.

A great climbing area in Ulsåk (just above Klokkarsteinen).

22  **Skiferbruddet ved Trøimsåne** 3,5 km

(Historielaget)

23  **Skogshødn skiferbrudd** 1,0 km

Sti fra Ulsåkstølen (åpen støl) opp under Skogshødn, (Historielaget). Path from Ulsåkstølen and up to the top 20 peak Skogshødn.

24  **Føssebal** 1,0 km

Sti fra Ulsåkstølen (åpen støl) opp via Føssebal og evt. videre til Nibbi. Path from Ulsåkstølen via Føssbal and on to the peak Nibbi.

DIVERSE STIER – MERKET OG SKILTET VARIOUS TRAILS – SIGNED AND MARKED

25  **Finset-Høllekølten – Rusto/Hulbakveien** 2,0 km

Traktorvei / **Tractor road**

26  **Blomeslettatn-Vihøvd** 2,0 km

Sti. / **Path.**

27  **Trefta-Hyndestrønde/Notødden** 1,7 km

Sti til fin badeplass ved Storevatnet. / **Easy path to a nice bathing spot.**

GANG- OG SYKKELVEIER / WALKING AND BIKE PATHS

 **Sentrum/Trøim – Ulsåk** 5,0 km

Belyst asfaltert gangvei. Passerer Klokkarsteinene og Ura. Illuminated tarmac path passing Klokkarsteinen og Ura along the walk.

 **Sentrum-Holdebakken/Hemsedal Skisenter** 2,0 km

Belyst asfaltert gangvei. / **Illuminated tarmac path.**

 **Dalløyra Holdebakken/Hemsedal skisenter-Tuv** 3,5 km

Grusvei og sti. NB! Anlegstrafikk i perioder. Ny belyst gang og sykkelvei kommer. / **Tractor road and path.**

 **Tuv-Venås** 2,0 km

Sti- og grusvei. Passerer Rjukandefossen. Path and gravel road. You will pass the Rjukandefossen waterfall.

 **Grøndalsøyra** 7,5 km

Sti og grusvei. Passerer Karisetberget og Brekkefossmølla. Path and gravel road passing Karisetberget and the mill at Brekkefoss.

 **Helsinglia** 1,5 km

Sti- og grusvei. / **Path and gravel road.**

 **Golf Alpin-Huso** 4,0 km

Traktorvei/sti. / **Tractor road and path.**

 **Mørekvam-Kljåen** 12,0 km

DNT selvbetjent hytte. / **Self service cabin from DNT.**

DAGSTUR SENTRUM-SKURVEFJELL-ULSÅK-SENTRUM

Start fra sentrum ved Turistkontoret – gå opp Trøimsvegen til Trøimsgarden og følg sti Trøim-Fekjan. Fra Fekjan gå videre langs grusveien noen hundre meter og ta av opp mot Føsseball og følg sti til Ulsåkstølen (åpen støl med dyr, aktiviteter og servering). Alternativt ta av ved Fekjan. Gå via Olatjedne og over Gravsetåsen ned forbi Gjeiteberget og ned til Hemsedal Bygdatun og Ulsåk. Følg gang-/sykkelvei til Klokkarsteinen og Ura, videre ned langs Hemsila tilbake til sentrum. Evt. ta buss tilbake til sentrum fra Ulsåk.

DAYTRIP SENTRUM-SKURVEFJELL-ULSÅK-SENTRUM
Start from the center at Hemsedal Tourist Office – walk up Trøimsvegen to Trøimsgarden and follow the path Trøim-Fekjan. From Fekjan proceed along the gravel road a few hundred meters on reaching Føsseball, follow the path to Ulsåkstølen. An alternative route is to go to Fekjan, through Olatjedne and over Gravsetåsen down past Geiteberget and to Hemsedal Bygdatun at Ulsåk. Follow the walking/bicycle road to Klokkarsteinen and Ura, and further down to Hemsila back to the center of Hemsedal. It is also possible to take the bus from Ulsåk and back to the center.

RUNDTUR FORSLAG

- Fra sentrum til Holdebakken, videre Dalløyra til Tuv og Venåsen. Ta av og gå over en spennende hengebru til flotte Rjukandefossen. Tilbake til Tuv, følg vei mot Høllekølten, forbi Hustadbekken. Ta av mot Finset og følg Kongevegen/Folk i form løyra tilbake til sentrum.
- Fjellstølane - Hølstein - ned Synarsvaet til Hulbak/via Rustonøse/Rustobekken, alternativt videre under Kyrkjebønnøse og ned til Kyrkjebøen/sentrum.
- Følg Grøndalsøyra fra Tuv og ta av mot Brekkefossmølla, Fagersetveien og ned via Karisetberget og tilbake langs Grøndalsøyra.

ROUNDRIP SUGGESTIONS

- From center of Hemsedal – Holdebakke and keep going further on to Tuv and Venåsen. Turn off and cross over an exciting bridge to Rjukandefossen. Back to Tuv, follow the road to Hustadbekken, toward Høllekølten. Turn off by Finset and follow the Old Kings Road/"People in Shape" track back to the center of Hemsedal.
- Fjellstøllane – Hølstein down Synarsvaet to Hulbak via Rustonøse/Rustobekken. An alternative is to go further beneath Kyrkjebønnøse down to Kyrkjebøen/town center.
- Follow Grøndalsøyra from Tuv and turn towards Brekkefossmølla, Fagersetveien and down through Karisetberget and back to Grøndalsøyra.

KULTURMINNER I UTMARK

HERITAGE SITES OFF THE BEATEN TRACK



GJENGRODDE STØLSVOLLER/TUFTER

På tur i skog og mark kommer en ofte over spor etter tidligere utnyttning av naturressursene. Slike områder har ofte en rik vegetasjon. Langs Dalløyra og langs Gravsetåsen rundt finner man flere gamle husmansplasser.

KVERNUS – BREKKEFOSSEN OG HUSTADBEKKEN

Ved mange elver har det stått kvernhus og mindre sagbruk. Ved Brekkefossen på Tuv og ved Hustadbekken er det restaurerte kvernhus.

FANGSTGROPER/DYREGRAVER

Mange steder kan du komme over groper i bakken. Dette kan være gamle fangstgroper brukt til å fange større dyr som elg. Gropfangsten gikk ut av bruk da skytevåpen ble vanlige. Langs Dalløyra fra Holdebrua til Tuv er det flere fangstgroper. I fjellet ble reinsdyr fanget på samme måte med murte graver i skar og opp mot rygger. Ofte går det lange ledegjerder ut fra gravene. Vi kan også finne såkalte bogasteller som jegerne lå skjult bak under jakten. Området rundt Vavatn er rikt på spor etter reinsjakten.

TREKULLPRODUKSJON

En annen type groper under tregrensa kan være spor etter trekullproduksjon, som hører sammen med «jernvinna». Jernutvinning var en viktig næring fra år 1000 og frem mot Svartedauden. Lykkjaområdet er rikt på minner fra jernvinna. Vikingtokter og senere handelsferder til utlandet brakte nordmennene i kontakt med andre kulturer. Dette førte etter hvert til at Norge ble samlet til et rike, kristendommen gjorde sitt inntog og stavkirker ble bygget rundt i landet.

OVERGROWN FIELDS AND FARMS

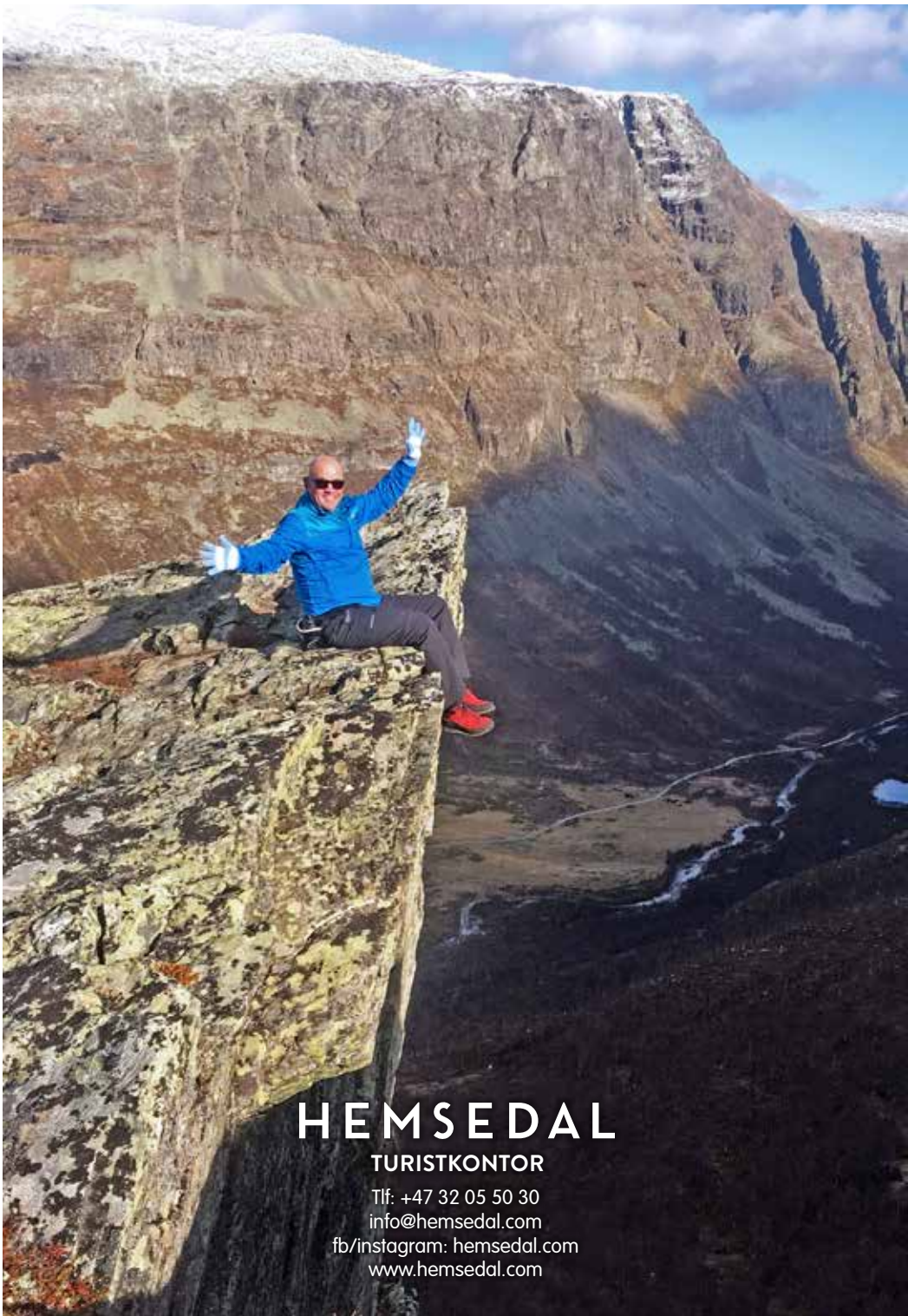
When walking in forests and fields, we often see traces of previous exploitation of the countryside where there are overgrown fields and farms that have fallen into disuse. These areas are often rich in vegetation. Grain and sawmills – Brekkefossen and Hustadbekken Small grain- and sawmills were often built near streams. We often find traces of these buildings, channels and other technical construction. At Brekkefossen Waterfall in Tuv and at Hustadbekken beck there are two restored mills.

DEER TRAPS

On many places you can see depressions in the ground. These were used for trapping larger animals such as moose, but they went out of use when firearms became more common. There are several traps along the «The Valley Route» from Holdebrua Bridge to Tuv. In the mountains you can see walled pits against ridges that were used to trap reindeer. Long guiding fences often extend from these pits. Shelters where the hunters could hide during the hunt can also be seen. The area around Vavatn shows many traces of reindeer hunting. Animal hides and horns were important trading goods.

CHARCOAL PRODUCTION

Other depressions in the ground below the tree line can be traces of charcoal production. Charcoal was used to produce iron, which was an important trade 1,000 years ago, until the plague. Tons of iron were transported from Hallingdal and Valdres. The area around Lykkja shows traces of this production. Viking expeditions and later trade -journeys abroad, brought the local population into contact with other cultures, resulting in Norway becoming a united kingdom. Christianity was introduced and stave churches were built throughout the country.



HEMSEDAL

TURISTKONTOR

Tlf: +47 32 05 50 30

info@hemsedal.com

fb/instagram: hemsedal.com

www.hemsedal.com